

Hagvísar í febrúar 2005

Verðþróun

Neysluverðsvísitala hækkaði um 0,21%, ársþækkun til febrúar 2005 4,5%

Vísitala neysluverðs í febrúar 2005 hækkaði um 0,21% frá fyrra mánuði (lækkaði um 0,26% án húsnæðis). Síðastliðna tólf mánuði hefur vísitalan hækkað um 4,5% (2,3% án húsnæðis) en breytingin undanfarna þrjú mánuði svarar til 3,1% ársverðbólgu (2,1% verðhjöðnun án húsnæðis). Vísitala byggingarkostnaðar í febrúar var 0,10% lægri en í næstliðnum mánuði; 8,1% hærri en í febrúar 2004.

Launabreytingar

Ársþækkun launavísitölu til janúar 2005 6,6%

Launavísitala í janúar var 2,2% hærri en í næstliðnum mánuði og hafði þá hækkað um 6,6% frá sama tíma árið áður. Vísitala neysluverðs hækkaði á sama tíma um 4,2%. Mælt á þessa kvarða var kaupmáttur launa því 2,3% hærri í janúar 2005 en á sama tíma árið áður.

Fiskafli, verð fiskafla og útflutningsverð

Mun meiri afli í janúar í ár en í janúar í fyrra

Afli í janúar í 2005, reiknaður á föstu verði, var 33,3% meiri en í janúar 2004. Afli sl. tólf mánuði var 4,5% meiri en tólf mánuðina þar á undan. Verð á sjávarafli í íslenskum krónum var 5,7% lægra að meðaltali janúar–desember 2004 en sömu mánuði árið áður. Útflutningsverð sjávarafurða í íslenskum krónum var 1,1% hærri í janúar í ár en janúar í fyrra. Gengisvísitala (meðaltal) íslensku krónunnar lækkaði (krónan styrktist) um 6,8% milli þessara tímabila.

Utanríkisverslun í janúar

Halli á vöruskiptum í janúar

Vöruskiptajöfnuður var óhagstæður um 3,3 milljarða í janúar en í janúar í fyrra var hann hagstæður um 0,3 milljarða á sama gengi. Út voru fluttar vörur fyrir 14,0 milljarða og inn voru fluttar vörur fyrir 17,3 milljarða. Útflutningur í janúar minnkaði um 10,6% en innflutningur jókst um 12,2% miðað við janúar í fyrra.

Komur farþega til Keflavíkurflugvallar

Komum farþega til landsins fjölgaði um 14,4% í janúar

Samtals komu 31 þúsund farþegar til landsins um Keflavíkurflugvöll í janúar borið saman við 27 þúsund farþega í janúar í fyrra. Þetta er 14,4% aukning. Síðastliðna 12 mánuði komu 696 þúsund farþegar til landsins og er það 18,4% aukning frá 12 mánuðum þar á undan.



Utanríkisverslun 2004

Vöruskiptahalli á árinu 2004
18,7% af vöruútflutningi

Allt árið 2004 voru fluttar út vörur fyrir 202,4 milljarða og inn fyrir 240,2 milljarða. Vöruskiptajöfnuðurinn var því óhagstæður um 37,8 milljarða króna, þ.e. um 18,7% af útflutningsverðmæti og 4,3% af áætlaðri landsframleiðslu. Vöruútflutningur jókst um 12,4% frá fyrra ári og vöruinnflutningur jókst um 22,0%. Árið áður var vöruskiptajöfnuðurinn óhagstæður um 16,7 milljarða, þ.e. 9,3% af útflutningsverðmæti og 2,1% af landsframleiðslu.

Í desember voru fluttar út vörur fyrir 16,9 milljarða króna og inn fyrir 20,9 milljarða króna. Vöruskiptin í desember voru því óhagstæð um 4,0 milljarða króna en í desember árið áður voru þau óhagstæð um 2,3 milljarða á föstu gengi.

Raforkunotkun 2004

Notkun í stóriðju óbreytt
en 4,2% aukning í almennri
notkun

Raforkunotkun í stóriðju var 5.232 Gwst. á síðasta ári en var 5.229 Gwst. árið 2003, þ.e. 0,1% aukning. Á árinu 2003 jókst raforkunotkun stóriðju um 0,2% frá fyrra ári. Almenn notkun var 3.076 Gwst. á síðasta ári en 2.952 Gwst. árið 2003, þ.e. 4,2% aukning. Árið 2003 hafði almenn raforkunotkun aukist um 2,4%.

Vinumarkaðurinn 2004

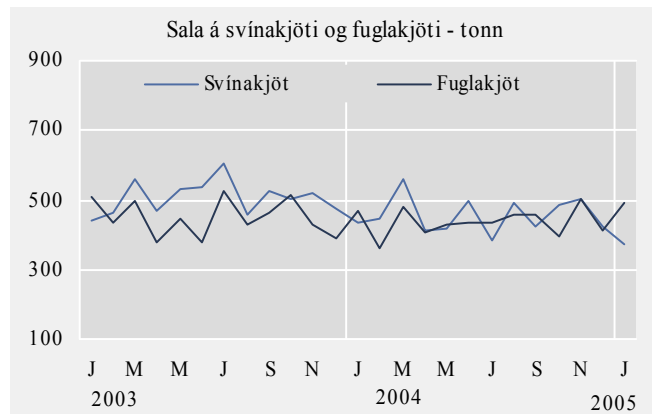
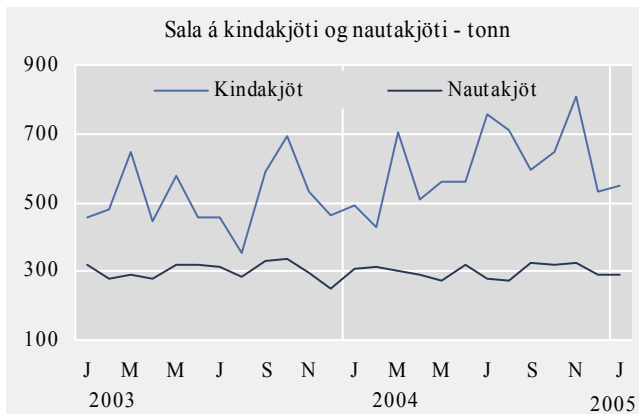
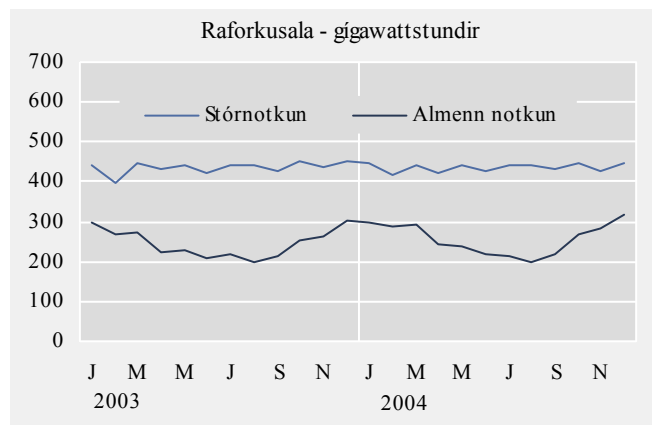
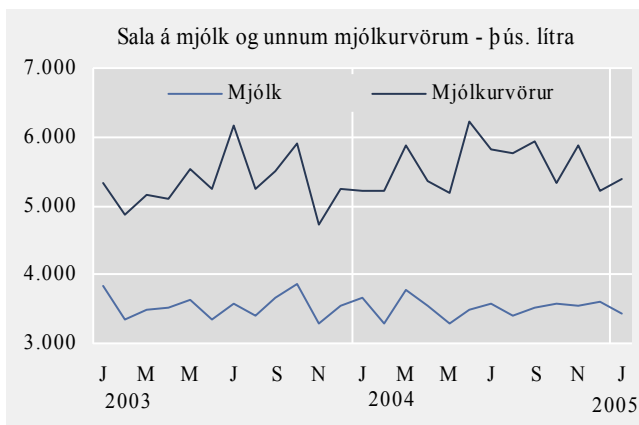
Minna atvinnuleysi og fækkun í
vinnuafli

Samkvæmt vinnumarkaðsrannsókn Hagstofunnar minnkaði atvinnuþátttaka á síðasta ári um 1,4 prósentustig og atvinnuleysi um 0,3 prósentustig í samanburði við árið 2003. Jafnframt dróst vinnuafli saman um 1.300 manns og fjöldi starfandi minnkaði um 700 manns.

	Atvinnu- þátttaka %	Atvinnu- leysi %	Vinnuafli Fjöldi	Starfandi Fjöldi	Atvinnu- lausir Fjöldi	Heildar- vinnutími Klst.
2004 alls	80,7	3,1	161.100	156.200	4.900	42,0
Karlar	85,0	3,2	85.300	82.500	2.700	47,1
Konur	76,3	2,9	75.800	73.600	2.200	35,9
2003 alls	82,1	3,4	162.400	156.900	5.400	41,8
Karlar	85,9	3,6	85.500	82.400	3.100	46,9
Konur	78,3	3,1	76.900	74.600	2.400	36,0

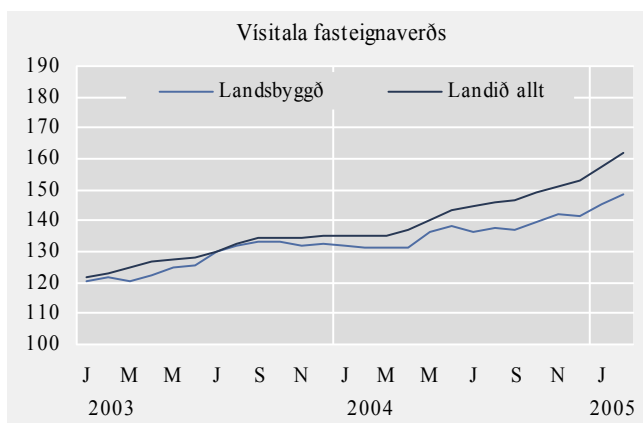
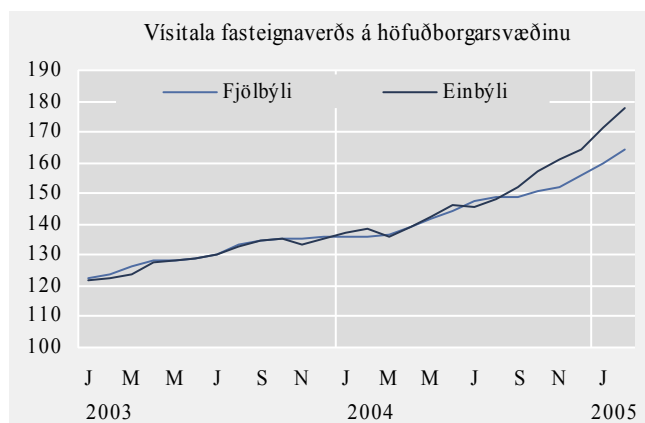
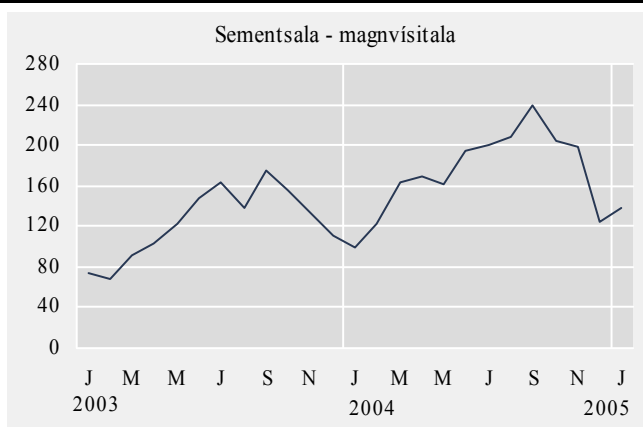
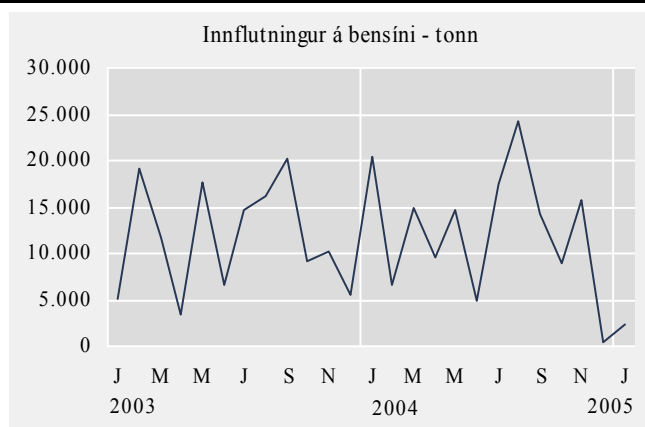
Hagvísar í febrúar 2005

	Mjólkurframleiðsla og sala í þúsundum lítra			Kjötsala í tonnum			Raforkunotk. í Gwst.		
	Innvegin mjólk til mjólkurbúa	Sala á mjólk	Unnar mjólkurvörur prótingrunnur	Kinda- kjöt	Nauta- kjöt	Svína- kjöt	Fugla- kjöt	Stór- notkun	Almenn notkun
2003	108.384	42.454	64.074	6.078	3.602	6.076	5.393	5.229,4	2.953,6
2004	112.030	42.278	66.994	7.301	3.612	5.475	5.236	5.232,4	3.076,3
Jan. 2003	10.027	3.840	5.337	455	316	439	509	443,3	298,5
Feb. 2003	9.236	3.337	4.859	482	278	461	437	396,8	268,5
Mar. 2003	10.009	3.482	5.165	648	292	557	500	448,1	275,3
Apr. 2003	9.968	3.524	5.096	447	277	469	380	432,6	224,1
Mái 2003	10.290	3.619	5.545	575	318	529	448	440,1	225,9
Jún. 2003	9.570	3.331	5.241	459	320	536	380	423,8	207,1
Júl. 2003	8.857	3.564	6.168	454	312	604	527	440,0	218,9
Ágú. 2003	7.915	3.391	5.256	355	283	457	430	442,5	199,2
Sep. 2003	7.995	3.653	5.512	592	332	524	466	426,7	214,9
Okt. 2003	7.800	3.876	5.916	691	338	505	513	450,1	255,4
Nóv. 2003	7.630	3.287	4.722	534	296	523	431	435,3	261,1
Des. 2003	9.086	3.550	5.257	464	250	472	387	450,1	303,1
Jan. 2004	9.347	3.673	5.206	492	306	434	470	448,0	297,6
Feb. 2004	8.739	3.286	5.217	429	311	448	360	416,3	288,7
Mar. 2004	10.207	3.784	5.872	702	304	557	479	440,8	294,0
Apr. 2004	9.925	3.534	5.360	510	287	411	406	419,6	241,3
Mái 2004	10.389	3.280	5.195	561	274	416	428	442,0	239,3
Jún. 2004	10.122	3.499	6.224	558	317	497	435	429,2	218,1
Júl. 2004	9.554	3.587	5.826	754	280	384	433	443,3	214,6
Ágú. 2004	8.942	3.410	5.776	712	272	492	457	440,4	197,2
Sep. 2004	8.492	3.531	5.923	595	327	421	460	430,6	217,3
Okt. 2004	8.259	3.563	5.317	650	321	486	392	447,2	266,2
Nóv. 2004	8.797	3.537	5.876	806	323	504	504	428,1	285,0
Des. 2004	9.258	3.594	5.202	533	292	425	411	447,0	317,1
Jan. 2005	9.488	3.430	5.400	547	290	374	493	.	.



Hagvísar í febrúar 2005

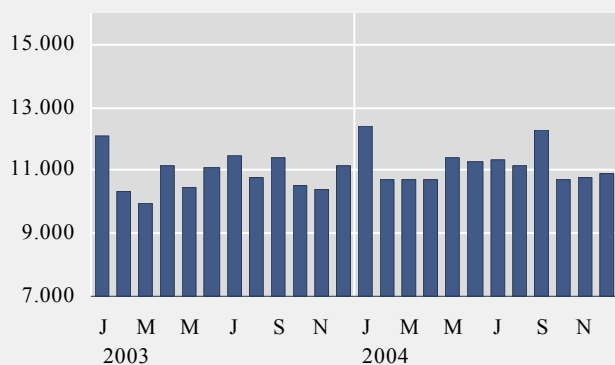
	Eldsneytisinnflutningur í tonnum				Sement- sala vísitala	Húsb.lán til einst. v/nýbygg.	Markaðsverð íbúðarhúsnæðis - vísitölur			
	Bensín	Gasolía	Brennslu- olía	Þotu- eldsneyti			Fjölbýli höfuðbsv.	Einbýli höfuðbsv.	Húsnæði lands- byggð	Húsnæði landið allt
2003	139.395	383.955	58.032	109.656	123,6	2.500	130,2	129,6	127,3	129,4
2004	151.986	465.633	55.092	124.453	173,8	2.455	144,9	147,4	136,2	143,0
Feb. 2003	19.112	37.515	1.871	10.775	67,8	159	124,1	122,6	121,4	123,2
Mar. 2003	11.701	35.037	17.732	5.008	91,4	182	126,6	123,8	120,5	124,7
Apr. 2003	3.318	10.380	2.277	3.793	103,3	151	128,1	127,7	122,2	126,5
Mái 2003	17.722	36.212	3.573	13.359	123,2	187	128,1	128,3	124,9	127,3
Jún. 2003	6.522	27.763	3.530	4.331	148,0	155	128,8	128,7	125,3	127,9
Júl. 2003	14.750	44.180	8.230	7.900	163,9	244	130,0	130,5	130,2	130,1
Ágú. 2003	16.240	33.812	1.179	16.746	137,3	238	133,2	132,9	131,6	132,8
Sep. 2003	20.184	63.560	10.334	17.120	175,5	275	134,7	134,5	133,1	134,3
Okt. 2003	9.141	41.897	5.385	9.379	155,7	233	135,1	135,2	133,2	134,6
Nóv. 2003	10.226	29.625	228	8.873	133,4	235	135,6	133,5	131,9	134,4
Des. 2003	5.466	13.757	2.124	2.391	110,2	270	136,1	135,6	132,5	135,1
Jan. 2004	20.522	49.532	4.425	11.336	98,8	218	136,1	137,4	131,6	135,1
Feb. 2004	6.577	9.897	4.122	8.002	122,9	204	136,2	138,9	131,4	135,3
Mar. 2004	14.960	47.038	3.665	12.604	163,8	260	136,9	135,8	131,1	135,3
Apr. 2004	9.529	37.708	7.841	6.338	169,9	200	139,1	139,4	131,2	137,1
Mái 2004	14.677	35.997	7.533	8.584	161,1	301	141,6	142,2	136,4	140,3
Jún. 2004	4.833	18.489	3.454	1.785	193,6	335	144,6	146,0	138,4	143,3
Júl. 2004	17.342	58.012	1.244	5.388	200,8	184	147,4	145,7	136,3	144,4
Ágú. 2004	24.303	72.508	7.288	33.899	207,8	190	148,8	148,5	137,5	145,9
Sep. 2004	14.173	37.955	9.026	6.225	239,3	165	149,1	152,2	137,1	146,5
Okt. 2004	8.890	36.378	5.070	13.478	204,9	108	150,9	157,1	139,5	148,9
Nóv. 2004	15.671	62.120	1.207	4.888	198,2	126	152,2	160,8	142,0	150,8
Des. 2004	508	0	216	11.926	124,0	164	155,8	164,6	141,3	153,3
Jan. 2005	22.256	43.893	6.222	13.479	138,8	180	159,9	171,3	145,0	157,6
Feb. 2005	164,5	177,8	148,3	162,2



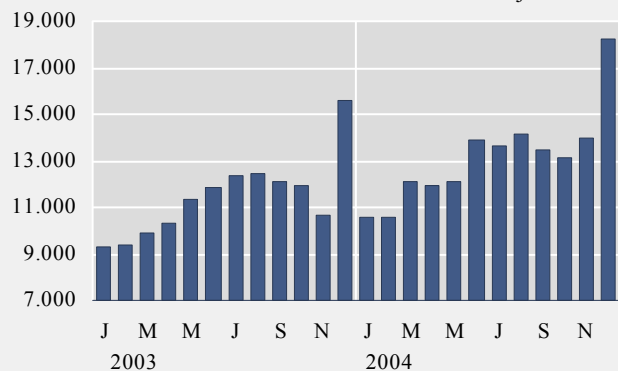
Hagvísar í febrúar 2005

	Kortavelta í milljónum króna			Erlend greiðslukort innanlands	Nýskráning bíla fjöldi	Innfl. bíla cif-verðmæti milljón kr.	Komur ferðamanna til KEF fjöldi	Gistinætur á hótélum fjöldi
	Kreditkort heimili innanlands	Kreditkort heimili erlendis	Debetkort posar					
2003	130.835	19.693	137.242	13.106	13.289	18.885	583.832	879.356
2004	134.327	22.709	157.704	13.937	16.501	25.693	692.505	927.724
Jan. 2003	12.077	951	9.315	609	896	1.056	22.944	30.659
Feb. 2003	10.329	1.267	9.366	541	890	1.048	27.005	45.938
Mar. 2003	9.989	1.317	9.910	664	912	1.087	38.177	63.816
Apr. 2003	11.135	1.435	10.302	768	1.063	1.373	46.653	65.719
Mái 2003	10.484	1.503	11.371	933	1.672	1.795	44.932	79.739
Jún. 2003	11.094	1.927	11.857	1.418	1.721	2.140	66.641	100.570
Júl. 2003	11.445	1.913	12.387	2.092	1.422	2.445	86.532	127.905
Ágú. 2003	10.752	1.946	12.421	2.215	996	1.624	79.980	133.163
Sep. 2003	11.402	1.832	12.073	1.590	1.006	1.599	48.509	77.931
Okt. 2003	10.536	1.864	11.963	898	1.067	1.961	48.567	78.470
Nóv. 2003	10.418	1.892	10.666	731	902	1.378	38.842	50.754
Des. 2003	11.174	1.844	15.613	647	742	1.378	35.050	34.722
Jan. 2004	12.403	761	10.586	540	963	1.393	27.128	32.047
Feb. 2004	10.708	2.128	10.558	1.083	952	1.377	34.353	53.649
Mar. 2004	10.709	1.572	12.064	767	1.307	2.060	41.415	67.933
Apr. 2004	10.695	1.868	11.899	841	1.384	2.206	55.733	71.240
Mái 2004	11.404	1.804	12.077	1.020	1.617	2.334	55.200	82.268
Jún. 2004	11.283	2.188	13.918	1.264	2.277	3.184	84.257	113.168
Júl. 2004	11.350	1.970	13.611	1.776	1.654	2.250	104.793	152.680
Ágú. 2004	11.141	1.997	14.132	2.629	1.122	1.631	93.051	137.144
Sep. 2004	12.259	1.917	13.509	1.595	1.318	1.931	55.756	81.233
Okt. 2004	10.702	2.174	13.152	950	1.256	1.945	56.667	83.521
Nóv. 2004	10.788	2.222	13.993	812	1.303	1.969	46.492	52.841
Des. 2004	10.885	2.110	18.203	660	1.348	3.413	37.660	37.385
Jan. 2005	2.589	31.028	.

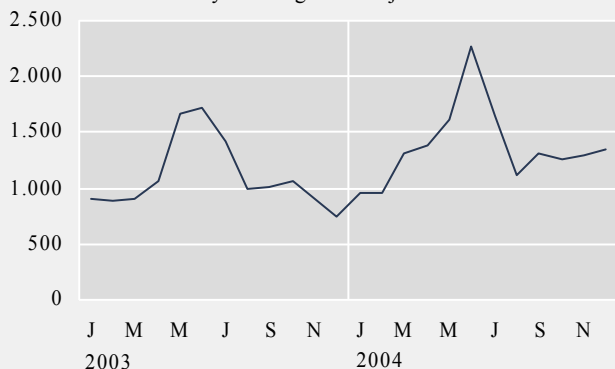
Kreditkortavelta heimila innanlands - millj. kr.



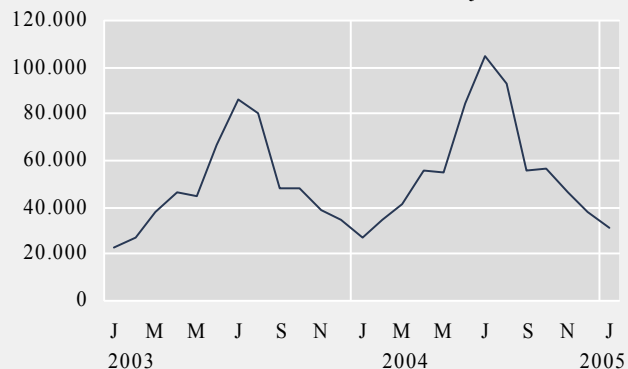
Debetkortavelta heimila innanlands - millj. kr.



Nýskráningar bíla - fjöldi

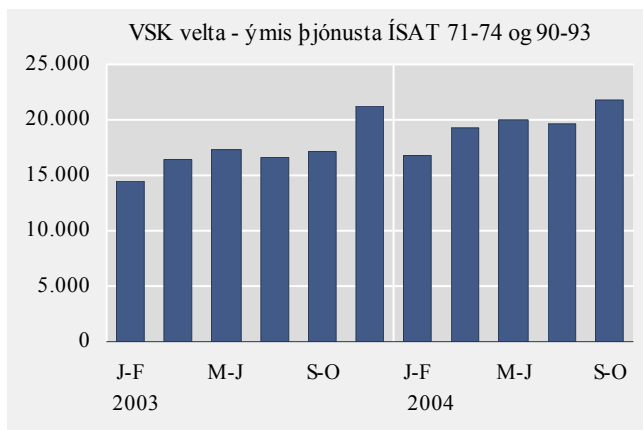
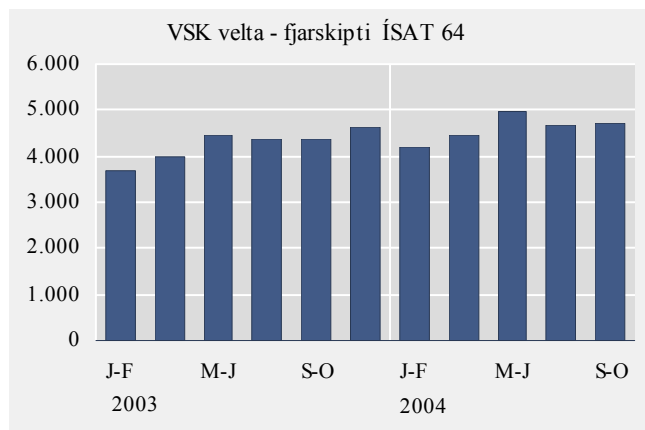
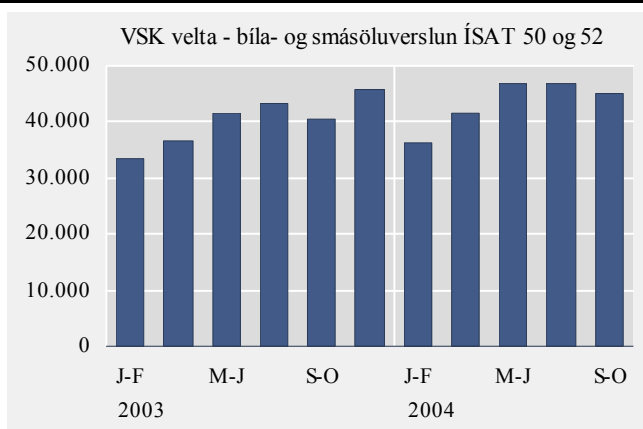
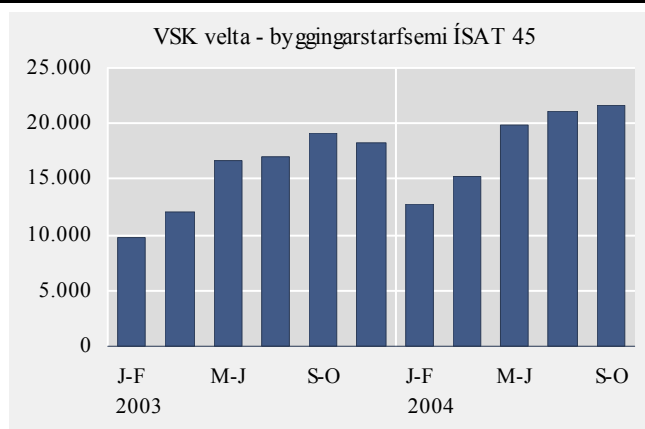


Komur ferðamanna til KEF - fjöldi



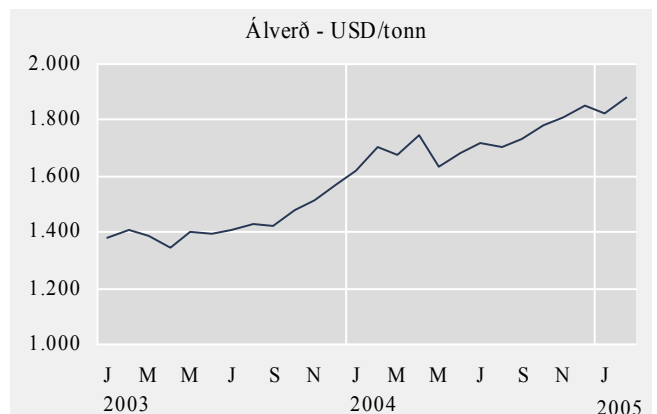
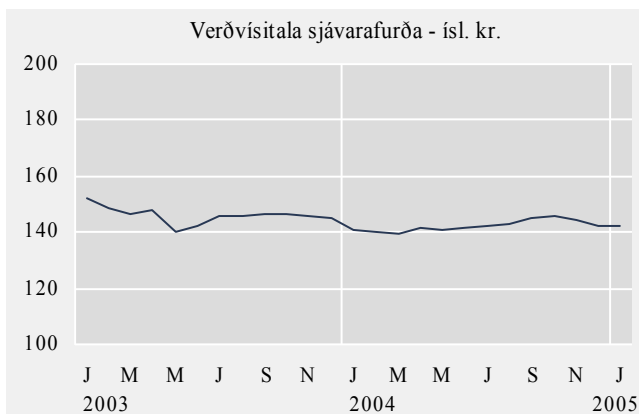
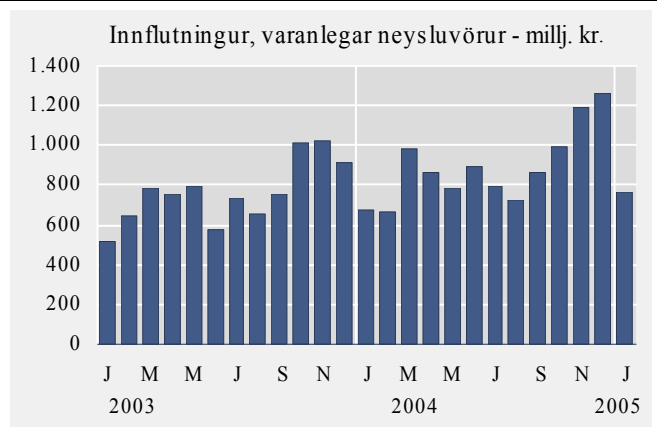
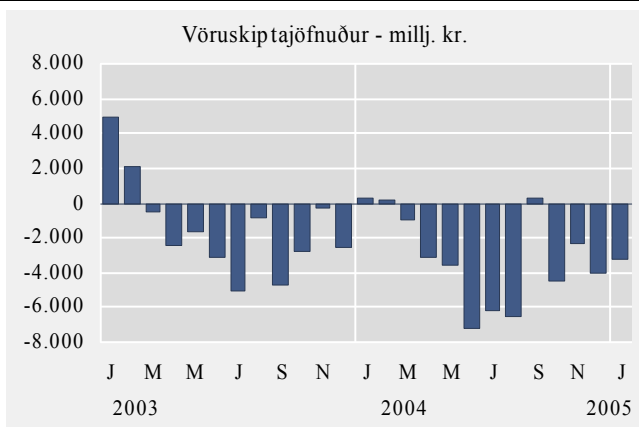
Hagvísar í febrúar 2005

	Velta skv. virðisaukaskattskýrslum í milljónum króna						Ýmis þjónusta ÍSAT 71-74 og 90-93
	Iðnaður ÍSAT 15-37	Byggingar- starfsemi ÍSAT 45	Bíla- og smá- söluverslun ÍSAT 50 og 52	Hótel og veitingarekstur ÍSAT 55	Samgöngur ÍSAT 60-63	Fjarskipti ÍSAT 64	
2002	323.002	74.423	223.113	26.415	107.191	21.798	110.535
2003	312.460	92.917	240.791	28.983	101.990	25.512	119.351
Sep.–okt. 2000	43.863	14.638	35.375	3.882	15.716	3.294	14.510
Nóv.–des. 2000	48.434	16.586	38.265	4.006	13.596	3.581	18.476
Jan.–feb. 2001	40.791	10.558	29.311	3.064	13.303	3.050	12.911
Mar.–apr. 2001	50.783	12.098	32.520	3.853	16.661	3.179	14.671
Mai.–jún. 2001	53.017	15.897	37.782	4.760	20.666	3.946	17.034
Júl.–ágú. 2001	55.312	16.706	39.081	5.956	23.385	3.363	15.215
Sep.–okt. 2001	55.490	16.161	35.338	4.300	18.920	3.391	16.165
Nóv.–des. 2001	55.262	14.817	41.817	3.985	16.702	3.786	19.121
Jan.–feb. 2002	50.042	9.527	31.010	3.105	15.293	3.282	14.392
Mar.–apr. 2002	56.741	9.796	34.140	3.872	16.795	3.598	16.298
Mai.–jún. 2002	54.254	13.899	39.354	4.960	19.051	3.862	16.898
Júl.–ágú. 2002	51.404	13.875	40.536	6.293	21.193	3.740	16.129
Sep.–okt. 2002	55.711	14.120	35.952	4.195	20.004	3.687	16.889
Nóv.–des. 2002	54.852	13.205	42.122	3.990	14.856	3.629	19.330
Jan.–feb. 2003	45.845	9.828	33.279	3.186	14.221	3.704	14.538
Mar.–apr. 2003	52.886	12.010	36.534	3.949	14.449	3.990	16.359
Mai.–jún. 2003	54.052	16.601	41.519	5.386	20.704	4.436	17.378
Júl.–ágú. 2003	50.299	17.088	43.441	7.209	19.440	4.380	16.632
Sep.–okt. 2003	55.009	19.141	40.355	4.815	17.869	4.358	17.183
Nóv.–des. 2003	54.373	18.249	45.664	4.438	15.305	4.644	21.234
Jan.–feb. 2004	46.553	12.738	36.250	3.599	15.087	4.210	16.701
Mar.–apr. 2004	60.094	15.164	41.574	4.419	18.301	4.454	19.370
Mai.–jún. 2004	60.382	19.829	46.990	5.886	21.260	4.966	20.048
Júl.–ágú. 2004	54.031	21.012	46.898	8.073	26.058	4.652	19.664
Sep.–okt. 2004	59.689	21.672	45.188	5.356	22.794	4.709	21.746



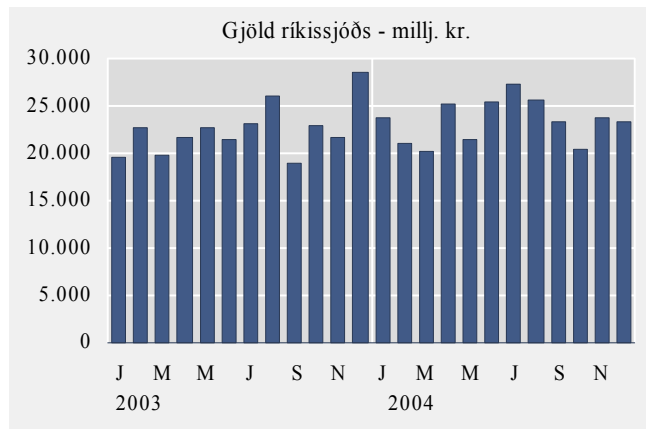
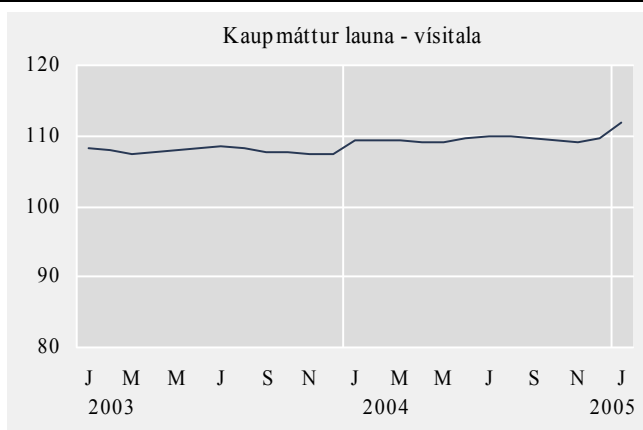
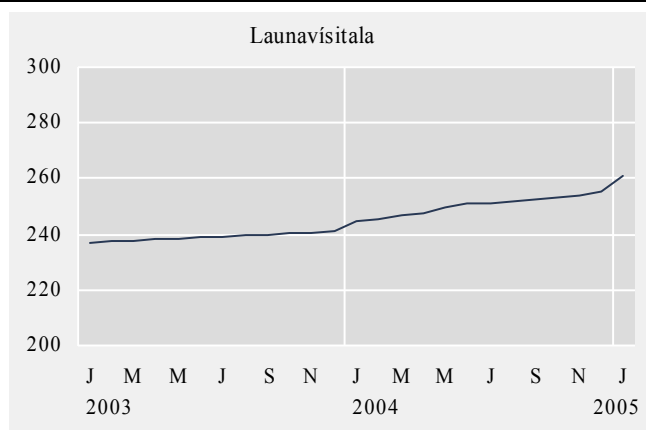
Hagvísar í febrúar 2005

	Útanríkisverslun fob í milljónum króna					Verðvísitala sjávarafurða Ísl. kr.	Verð á áli (LME) USD/tonn	Olíuverð (UK Brent 38) USD/fat
	Vöruskipta- jöfnuður	Vöruút- flutningur	Vöruinn- flutningur	Þ.a. varanlegar neysluvörur	Þ.a. rekstrarvörur			
2003	-16.932	182.580	199.512	9.372	79.851	146,3	1.427,9	29,3
2004	-37.787	202.373	240.160	10.694	96.192	142,3	1.721,2	39,0
Feb. 2003	2.044	16.133	14.089	650	6.247	148,8	1.406,7	33,5
Mar. 2003	-526	16.726	17.252	781	6.674	146,3	1.390,3	31,6
Apr. 2003	-2.412	14.079	16.492	752	7.154	147,8	1.347,1	25,2
Mái 2003	-1.702	15.054	16.756	792	7.299	140,3	1.399,5	26,3
Jún. 2003	-3.170	14.309	17.479	578	6.587	142,6	1.391,5	28,0
Júl. 2003	-4.995	15.016	20.011	730	7.886	146,0	1.407,9	28,6
Ágú. 2003	-850	14.927	15.777	654	6.854	145,7	1.429,9	29,9
Sep. 2003	-4.690	14.555	19.245	757	8.395	146,6	1.423,5	27,3
Okt. 2003	-2.796	15.805	18.601	1.015	7.030	146,4	1.482,4	30,0
Nóv. 2003	-261	15.950	16.211	1.020	5.724	145,9	1.512,4	29,1
Des. 2003	-2.503	13.672	16.175	915	5.509	144,9	1.567,8	30,4
Jan. 2004	304	16.746	16.442	673	7.336	141,0	1.622,3	32,0
Feb. 2004	132	14.265	14.133	669	5.437	139,9	1.704,2	31,5
Mar. 2004	-955	20.264	21.219	986	8.890	139,3	1.676,5	34,6
Apr. 2004	-3.175	16.849	20.024	862	7.665	141,8	1.744,4	34,0
Mái 2004	-3.586	15.045	18.630	789	6.952	141,0	1.633,7	38,6
Jún. 2004	-7.194	15.952	23.146	890	8.781	141,5	1.682,5	35,5
Júl. 2004	-6.224	16.840	23.063	798	8.612	142,4	1.715,7	38,5
Ágú. 2004	-6.493	14.069	20.563	724	10.110	142,7	1.702,8	44,5
Sep. 2004	286	19.445	19.159	859	7.988	145,2	1.730,7	43,6
Okt. 2004	-4.506	17.103	21.609	993	8.978	145,9	1.782,2	51,4
Nóv. 2004	-2.345	18.904	21.248	1.195	8.789	144,6	1.807,8	43,4
Des. 2004	-4.031	16.892	20.923	1.257	6.653	142,6	1.851,1	40,2
Jan. 2005	-3.254	14.017	17.271	768	7.308	142,5	1.826,7	45,5
Feb. 2005	1.877,0	45,0



Hagvísar í febrúar 2005

	Launa- vísitala	Kaupmáttur launa, vísitala	Meðaltal ársfjórðunga (f.o.m. 2003)			Opinber búskapur		
			Atvinnu- þátttaka %	Atvinnu- leysi %	Fjöldi starfandi í ársfjórðungi	Tekjur ríkissjóðs milljón kr.	Gjöld ríkissjóðs milljón kr.	Tekjujöfnuður ríkissjóðs milljón kr.
2003	239,1	107,9	82,2	3,4	156.900	229.442	240.313	-10.871
2004	250,3	109,4	80,7	3,1	156.200	280.696	280.382	314
Jan. 2003	237,0	108,3	.	.	.	19.202	19.485	-283
Feb. 2003	237,5	108,0	80,1	3,9	151.800	24.953	22.781	2.172
Mar. 2003	237,8	107,5	.	.	.	24.182	19.691	4.491
Apr. 2003	238,0	107,6	.	.	.	22.887	21.736	1.151
Mái 2003	238,5	107,9	84,1	4,1	159.800	17.471	22.622	-5.151
Jún. 2003	239,0	108,2	.	.	.	21.861	21.355	506
Júl. 2003	239,3	108,4	.	.	.	16.909	23.137	-6.228
Ágú. 2003	239,6	108,2	84,3	2,6	162.900	23.203	26.112	-2.909
Sep. 2003	239,9	107,7	.	.	.	16.625	18.938	-2.313
Okt. 2003	240,4	107,6	.	.	.	24.266	22.851	1.415
Nóv. 2003	240,7	107,5	80,4	2,9	153.200	17.883	21.605	-3.722
Des. 2003	241,0	107,5	.	.	.	30.324	28.541	1.783
Jan. 2004	244,9	109,3	.	.	.	23.533	23.807	-274
Feb. 2004	245,4	109,4	79,2	3,1	152.300	25.197	20.967	4.230
Mar. 2004	246,8	109,4	.	.	.	15.900	20.189	-4.289
Apr. 2004	247,5	109,0	.	.	.	26.477	25.273	1.204
Mái 2004	249,5	109,0	82,9	4,0	158.000	18.064	21.361	-2.426
Jún. 2004	251,1	109,5	.	.	.	24.366	25.340	-974
Júl. 2004	251,4	109,9	.	.	.	16.844	27.202	-10.358
Ágú. 2004	252,0	109,9	81,5	2,6	158.100	30.652	25.538	5.114
Sep. 2004	252,5	109,5	.	.	.	20.174	23.255	-3.952
Okt. 2004	253,2	109,3	.	.	.	27.538	20.372	7.166
Nóv. 2004	253,8	109,2	79,7	2,5	156.300	19.003	23.656	-4.653
Des. 2004	255,5	109,6	.	.	.	32.948	23.422	9.526
Jan. 2005	261,1	111,9



Skýringar og heimildir

Heimilda er getið þegar um aðfengið efni er að ræða.

Vöxtur VLF frá sama ársfjórðungi fyrra árs. VLF merkir verg landsframleiðsla. Sýnd er raunbreyting landsframleiðslu í einstökum ársfjórðungum frá sama ársfjórðungi fyrra árs.

Vísitala neysluverðs og Vísitala neysluverðs án húsnæðis. Grunnur maí 1988=100.

Samræmd vísitala neysluverðs. Grunnur 1996=100. Samræmda vísitalan er reiknuð fyrir öll EES ríki. Hún er frábrugðin íslensku neysluverðsvísitölunni hvað umfang varðar. Mestu munar að reiknuð húsaleiga í eigin húsnæði er ekki með í samræmdu vísitölunni. Útgjöld erlendra ferðamanna og útgjöld þeirra sem búa á stofnunum eru með í vog samræmdu vísitölnnar en ekki í íslensku neysluverðsvísitölunni.

Vísitala byggingarkostnaðar. Grunnur júní 1987=100. Tölurnar eru miðaðar við útreikningsmánuð.

Fiskafli, magnvísitala. Aflinn í hverjum mánuði er verðlagður á meðalverði ársins 1990 og umreiknaður í vísitölu miðað við 1998=100.

Framleiðsla á áli. Í tonnum. Upplýsingar frá framleiðendum.

Innvegin mjólk til mjólkurbúa. Innvegin mjók í þúsundum lítra frá bændum til vinnslustöðva. Heimild: Samtök afurðastöðva í mjólkuriðnaði.

Sala á mjólk frá mjólkurbúum. Sala á mjólk, sýrðum mjólkurvörum, undanrennu og mysu í þúsundum lítra. Heimild: Samtök afurðastöðva í mjólkuriðnaði.

Unnar mjólkurvörur, prótíngrunnur. Unnar mjólkurvörur aðrar en mjólk, sýrðar mjólkurvörur, undanrenna og mysa, umreiknað í þúsund lítra m.v. prótíninnihald vöru. Heimild: Samtök afurðastöðva í mjólkuriðnaði.

Kjötsala í tonnum. *Kindakjöt, nautakjöt, svínakjöt, fuglakjöt.* Nær til sölu á innlendri framleiðslu, ekki innfluttu kjöti eða kjöti af villtum fuglum. Heimild: Bændasamtök Íslands.

Raforka. Seld raforka til notenda í gígawattstundum. Notkun er skipt í tvennt, stórnotkun sem er notkun álveranna og járnblendiverksmiðju en önnur notkun telst almenn notkun Heimild: Orkustofnun.

Eldsneytisinnflutningur. Eldsneyti unnið úr jarðolíu samkvæmt innflutningsskýrslum.

Sementsala. Sala á innlendu og innfluttu sementi, umreiknað til vísitölu. Grunnur 1990 = 100. Heimild: Framleiðandi og innflytjendur.

Fjöldi húsbrefalána til einstaklinga vegna nýbygginga. Lán til verktaka eru ekki meðtalin. Heimild: Íbúðalánasjóður.

Markaðsverð íbúðarhúsnæðis. Vísitölur, grunnur mars 2000=100. Vísitölurnar eru undirgögn úr vísitölu neysluverðs og byggjast á kaupsamningum sem Fasteignamat ríkisins safnar.

Kortavelta. Tölurnar sýna heildargreiðslur heimila með greiðslukortum, þ.e. kreditkortum og debetkortum. Úttektir úr hraðbönkum og greiðslur í bönkum eru ekki meðtaldar. Heimild: Greiðslumiðlun hf., Kreditkort hf.

Nýskráning bíla. Fjöldi nýskráðra bíla, nýrra og notaðra. Heimild: Bilgreinasambandið.

Innflutningur bíla. Cif-verðmæti bílainnflutnings í milljónum króna.

Komur ferðamanna til KEF. Fjöldi allra ferðamanna sem koma með flugvélum til Keflavíkurflugvallar. Í þessum tölum eru ekki þeir farþegar sem höfðu viðkomu á flugvöllinum en komu ekki inn í landið. Heimild: Flugmálastjórn, Keflavíkurflugvelli.

Gistinætur á hótélum. Gistinætur á hótélum, sem rekin eru allt árið. Byggt er á skýrslusöfnun Hagstofunnar frá hótélum.

Velta skv. virðisaukaskattskýrslum. Milljónir króna. Sýnd er heildarvelta samkvæmt virðisaukaskattskýrslum fyrir hverja tvo uppgjörsmánuði skattsins. Veltan er sýnd án virðisaukaskatts og er hún flokkuð á atvinnugreinar samkvæmt atvinnugreinaflokkun Hagstofunnar, ÍSAT 95.

Utanríkisverslun. *Vöruskiptajöfnuður, vöruútflutningur, vöruinnflutningur, innflutningur varanlegrar neysluvöru, innflutningur rekstrarvöru.* Á fob-virði í milljónum króna.

Verðvísitala sjávarafurða. Byggt er á einingarverði helstu vörutegunda samkvæmt upplýsingum frá útflytjendum og er verðið vegið með framleiðslu eða sölu næsta árs á undan. Vísitalan er með grunn 1990=100.

Verð á áli (LME). Mánaðarlegt meðalverð á tonni af áli á skyndimarkaði í London (London Metal Exchange). Heimild: Landsvirkjun.

Oliuverð (UK Brent 38). Mánaðarlegt meðalverð á fati af Norðursjávarolíu. Heimild: Oliufélagið hf.

Launavísitala. Grunnur desember 1988=100. Miðast við meðallaun í hverjum mánuði.

Kaupmáttur launa. Vísitala, 2000=100, sýnir breytingu launavísitölu umfram breytingu á vísitölu neysliverðs.

Atvinnuþátttaka, atvinnuleysi og fjöldi starfandi. Tölur sýna niðurstöður úr vinnumarkaðsrannsókn Hagstofunnar. Frá og með 2003 er rannsóknin samfelld og skilar niðurstöðum fyrir hvern ársfjórðung. Rannsóknin er úrtaksathugun og er stærð úrtaks 4.000 manns í hverjum ársfjórðungi. Árin 1991-2002 var rannsóknin gerð tvisvar á ári, í apríl og nóvember.

Atvinnuþátttaka: Hlutfall vinnuafslsins (starfandi og atvinnulausir) af mannfjöldanum 16-74 ára.

Atvinnuleysi: Hlutfall atvinnulausra af vinnuafli.

Fjöldi starfandi: Fjöldi fólks í launuðu starfi (launafólk og sjálfstætt starfandi).

Tekjujöfnuður, tekjur og gjöld ríkissjóðs. Tölur á greiðslugrunni. Heimild: Fjársýsla ríkisins.

Hagtíðindi
Statistical Series

90. árgangur nr. 7

ISSN 0019-1078

Sími 528 1000

Bréfasími 528 1099

Hagvísar

www.hagstofa.is/hagtidindi • upplýsingar@hagstofa.is

2005:2

ISSN 1670-4754 (prentað) • ISSN 1670-4762 (rafrænt)

Verð 500 kr. • Áskrift 5.100 kr.

Umsjón Vilhjálmur Bjarnason • vilhjalmur.bjarnason@hagstofa.is

© Hagstofa Íslands • Borgartúni 21a 150 Reykjavík Ísland

Öllum eru heimil afnot af ritinu. Vinsamlega getið heimildar.