

Hagvísar í apríl 2007

Landsframleiðslan 2006 – áætlun

2,6% vöxtur landsframleiðslu
árið 2006

Áætlanir Hagstofunnar sýna að landsframleiðsla á árinu 2006 varð 1.142 milljarðar króna og jókst að raungildi um 2,6% frá fyrra ári. Þessi vöxtur er minni en verið hefur undanfarin tvö ár en vöxturinn nam 7,2% á árinu 2005 og 7,6% árið 2004. Útflutningur dróst saman um 5,6% en innflutningur jókst um 8,8% og leiddi þessi þróun til viðskiptahalla sem nam 303 milljörðum króna eða 26,5% af landsframleiðslu. Enda þótt viðskiptakjör hafi batnað frá fyrra ári veldur hallinn á viðskiptajöfnuði því að þjóðartekjur á árinu 2006 dragast saman um 1,7% samanborið við 8,1% vöxt árið áður. Fjárfesting var 32,0% af landsframleiðslu, þ.e. hæsta hlutfall í þrjá áratugi.

Landsframleiðsla á 4. ársfjórðungi 2006

2,5% vöxtur landsframleiðslu
á 4. ársfjórðungi 2006

Landsframleiðsla er talin hafa vaxið um 2,5% að raungildi á 4. fjórðungi ársins 2006 frá sama fjórðungi árið áður. Þjóðarútgjöld jukust meira, eða um 3,2% með tilheyrandi halla á viðskiptum við útlönd. Á tímabilinu var vöxtur í helstu liðum þjóðarútgjalda og er talið að einkaneysla hafi vaxið um 1,2%, samneysla um 2,9% og fjárfesting um 3,4%. Árstíðaleiðrétt landsframleiðsla sýnir 1,9% vöxt frá 3. til 4. ársfjórðungs 2006 en 3,1% vöxt frá sama tímabili árið áður.

Verðþróun

Neysluverðsvísitala lækkaði
um 0,34%, ársþækkun
til mars 2007 5,9%

Hinn 1. mars lækkaði virðisaukaskattur af matvælum og fleiri vörum og þjónustu. Á vörur, sem áður lagðist 14% eða 24,5% virðisaukaskattur, leggst nú 7%. Vísitala neysluverðs í mars 2007 lækkaði af þeim sökum um 0,34% frá fyrra mánuði (0,86% án húsnæðis). Sl. tólf mánuði hefur vísitalan hækkað um 5,9% (4,1% án húsnæðis) en breytingin undanfarna þrjá mánuði svarar til 1,4% ársverðbólgu (2,9% verðhjöðnun án húsnæðis). Samræmd neysluverðsvísitala EES á Íslandi í febrúar hækkaði um 0,09% frá fyrra mánuði og um 0,19% í EES ríkjunum. Sl. tólf mánuði hækkaði vísitalan um 6,7% á Íslandi og um 2,1% að meðaltali í EES ríkjum. Vísitala byggingarkostnaðar í mars hækkaði um 0,22% frá fyrra mánuði; 13,2% hærri en í mars 2006.

Launabreytingar

Ársþækkun launavísitölu
til febrúar 2007 9,8%

Launavísitala í febrúar var 0,3% hærri en í næstliðnum mánuði og hafði þá hækkað um 9,8% frá sama tíma árið áður. Vísitala neysluverðs hækkaði á sama tíma um 6,6%. Mælt á þessa kvarða var kaupmáttur launa því 3,0% meiri í febrúar 2007 en á sama tíma árið áður.



Innlend eftirspurn

*Mikill vöxtur innlendrar
eftirspurnar*

Kreditkortavelta heimila var 17,1% meiri í janúar–febrúar 2007 en í janúar–febrúar á síðasta ári. Debetkortavelta jókst um 4,5% í janúar–febrúar 2007 frá sama tíma árið áður. Samtals jókst innlend greiðslukortavelta heimila í janúar–febrúar 2007 um 11,0%. Kreditkortavelta Íslendinga erlendis jókst um 23,3% í janúar–febrúar 2007 frá sama tíma árið áður. Erlend greiðslukortavelta hérlendis jókst um 46,2% í janúar–febrúar 2007 borið saman við janúar–febrúar 2006.

38,2% samdráttur í nýskráningum bíla árið 2007

Nýskráningar bíla í janúar–febrúar 2007 voru 2.636, þ.e. 38,2% samdráttur frá fyrra ári. Síðastliðna 12 mánuði, til loka febrúar, voru nýskráningar bíla 21.492 en það er 19,7% samdráttur frá fyrra tólf mánaða tímabili.

Fiskafli og útflutningsverð

*Óbreyttur afli fyrstu
tvo mánuði ársins*

Afli í janúar–febrúar 2007, reiknaður á föstu verði, var óbreyttur frá janúar–febrúar í fyrra. Verð á sjávarafli í íslenskum krónum var 33,5% hærra í janúar 2007 en í janúar 2006. Útflutningsverð sjávarafurða í íslenskum krónum var 25,8% hærra í janúar–febrúar 2007 en í janúar–febrúar í fyrra. Gengisvísitala (meðaltal) íslensku krónunnar hækkaði (krónan veiktist) um 16,0% frá janúar–febrúar í fyrra til janúar–febrúar í ár.

Utanríkisverslun í febrúar og bráðabirgðatölur í mars

Halli á vöruskiptum í febrúar

Vöruskiptajöfnuður var óhagstæður um 5,0 milljarða í febrúar en í febrúar í fyrra var hann óhagstæður um 8,8 milljarð á sama gengi. Fluttar voru út vörur fyrir 23,9 milljarða og inn voru fluttar vörur fyrir 29,0 milljarða.

*6,8 milljarða halli á
vöruskiptum í mars*

Samkvæmt bráðabirgðatölum Hagstofunnar var útflutningur í mars 27,3 milljarðar en innflutningur 34,1 milljarður. Vöruskiptajöfnuður var því óhagstæður um 6,8 milljarð, samkvæmt bráðabirgðatölum, en í fyrra var vöruskiptajöfnuður í mars óhagstæður um 16,1 milljarð.

Komur farþega til Keflavíkurflugvallar

*Komum farþega til landsins
fjölgaði um 12,5%
í janúar–mars*

Samtals komu 149 þúsund farþegar til landsins um Keflavíkurflugvöll í janúar–mars borið saman við 133 þúsund farþega í janúar–mars 2006. Þetta er 12,5% aukning. Síðastliðna 12 mánuði, til loka mars, komu 885 þúsund farþegar til landsins og er það 15,3% aukning frá 12 mánuðum þar á undan.

Virðisaukaskattsvelta

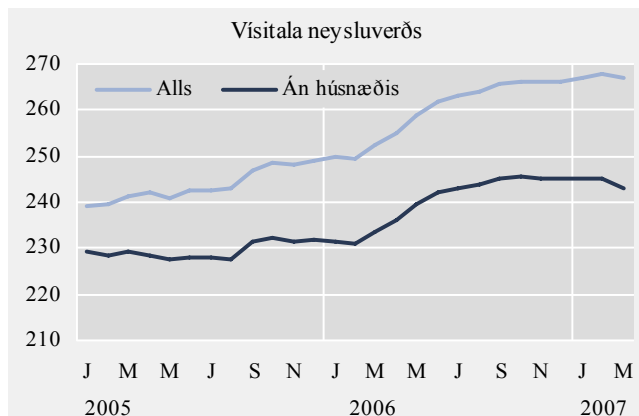
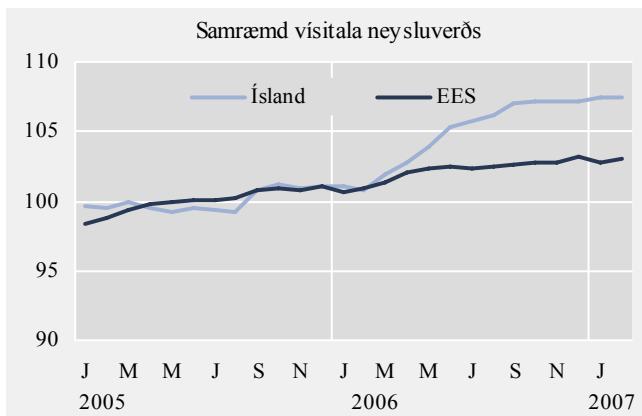
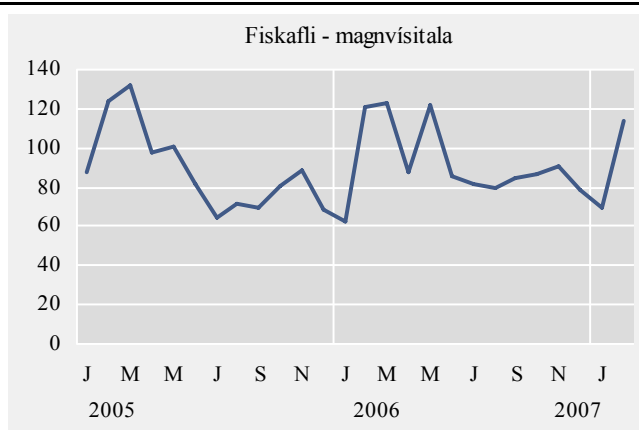
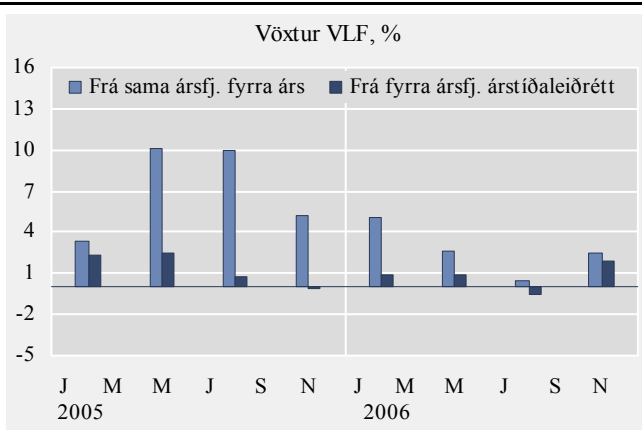
*Virðisaukaskattsvelta jókst
um 18,0% á síðasta ári*

Virðisaukaskattsvelta jókst um 18,0% á síðasta ári borið saman við 13,9% aukningu árið 2005. Breytingar á veltu voru misjafnar eftir atvinnugreinum:

	Velta 2005	Breyting f.f.á	Velta 2006	Breyting f.f.á
Velta alls	1.751.750	13,9%	2.067.541	18,0%
Iðnaður	387.865	13,2%	446.445	15,1%
Byggingarstarfsemi	153.408	31,8%	222.755	45,2%
Bíla- og smásöluverslun	310.866	14,8%	347.320	11,7%
Hótel- og veitingarekstur	36.586	13,6%	43.463	18,8%
Samgöngur	139.495	13,2%	139.486	0,0%
Fjarskipti	30.873	10,5%	34.540	11,9%
Ýmis þjónusta	152.758	21,8%	190.738	24,9%

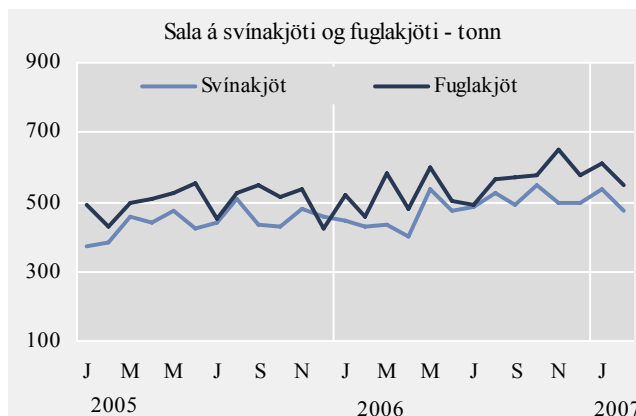
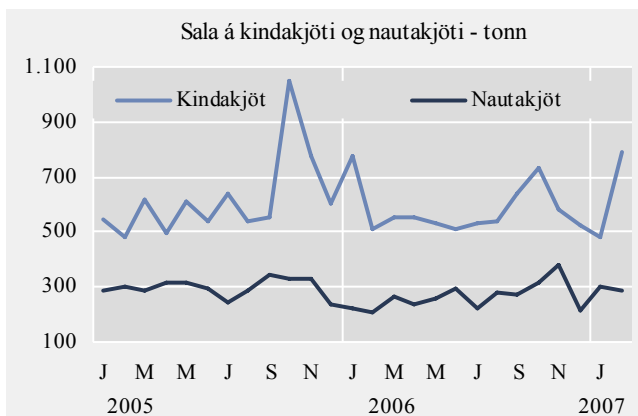
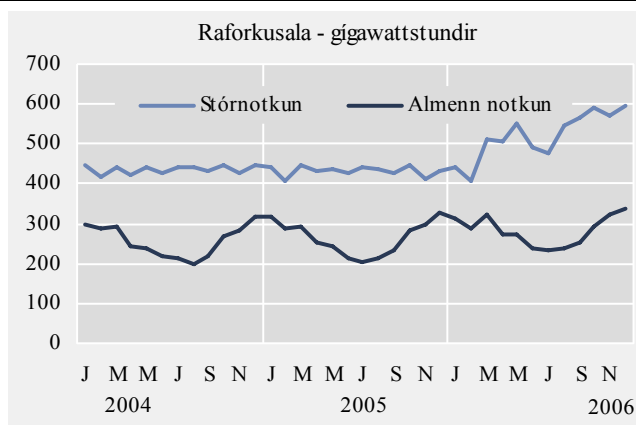
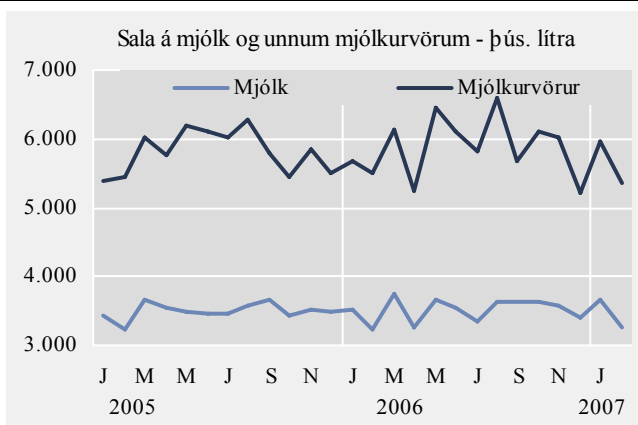
Hagvísar í apríl 2007

	Vöxtur VLF frá sama ársfj. fyrri árs %	Vöxtur VLF breyting frá fyrri ársfj. % árstíðaleiðrétt	Vísitala neyslu- verðs	Vísitala neysluverðs án húsnæðis	Samræmd vísitala neysluverðs Ísland	Samræmd vísitala neysluverðs EES	Vísitala byggingar- kostnaðar	Fiskafli, magnvísitala	Fram- leiðsla á áli tonn
2005	7,2	.	244,1	229,6	100,0	100,0	314,4	96,4	274.696
2006	2,6	.	260,6	240,7	104,6	102,2	341,3	91,9	326.090
Mar. 2005	.	.	241,5	229,4	99,9	99,3	312,8	139,4	23.226
Apr. 2005	.	.	242,0	228,3	99,5	99,7	312,8	106,4	22.432
Mái 2005	10,1	2,5	240,7	227,4	99,2	100,0	313,3	106,8	22.832
Jún. 2005	.	.	242,4	228,2	99,6	100,1	313,4	90,8	21.983
Júl. 2005	.	.	242,7	227,9	99,4	100,0	312,9	72,3	23.320
Ágú. 2005	9,9	0,7	243,2	227,5	99,2	100,3	315,1	78,1	23.627
Sep. 2005	.	.	246,9	231,4	100,8	100,7	316,3	76,5	22.751
Okt. 2005	.	.	248,4	232,5	101,3	101,0	316,6	87,3	23.531
Nóv. 2005	5,2	-0,1	248,0	231,5	100,9	100,8	316,6	99,2	22.219
Des. 2005	.	.	248,9	232,0	101,1	101,0	316,7	76,2	22.993
Jan. 2006	.	.	249,7	231,5	101,0	100,6	325,2	62,7	23.146
Feb. 2006	5,1	0,9	249,5	230,9	100,8	100,9	325,3	120,5	20.628
Mar. 2006	.	.	252,3	233,6	101,9	101,4	325,9	123,3	25.010
Apr. 2006	.	.	255,2	236,1	102,7	102,1	329,4	87,5	26.790
Mái 2006	2,6	0,9	258,9	239,6	103,9	102,4	334,9	121,4	28.975
Jún. 2006	.	.	261,9	242,0	105,3	102,5	335,8	85,7	26.928
Júl. 2006	.	.	263,1	243,0	105,7	102,4	349,7	81,2	24.004
Ágú. 2006	0,5	-0,6	264,0	243,7	106,2	102,5	351,4	80,0	26.046
Sep. 2006	.	.	265,6	245,2	107,0	102,6	352,3	84,4	29.804
Okt. 2006	.	.	266,2	245,6	107,1	102,8	354,4	86,9	32.531
Nóv. 2006	2,5	1,9	266,1	245,0	107,1	102,8	355,2	90,6	30.439
Des. 2006	.	.	266,2	245,0	107,1	103,2	356,3	78,4	31.789
Jan. 2007	.	.	266,9	245,3	107,4	102,8	364,5	69,0	32.591
Feb. 2007	268,0	245,3	107,5	103,0	368,2	114,2	29.898
Mar. 2007	.	.	267,1	243,2	369,0



Hagvísar í apríl 2007

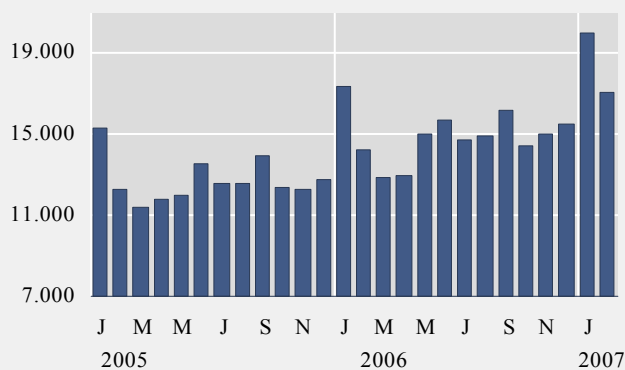
	Mjólkurframleiðsla og sala í þúsundum lítra			Kjötsala í tonnum				Raforkunotk. í Gwst.	
	Innvegin mjólk til mjólkurbúa	Sala á mjólk	Unnar mjólkurvörur prótingrunnur	Kindakjöt	Nautakjöt	Svínakjöt	Fuglakjöt	Stórnotkun	Almenn notkun
2005	109.446	41.974	69.805	7.358	3.574	5.300	6.009	5.191,2	3.159,6
2006	116.389	42.153	70.613	6.984	3.164	5.772	6.581	6.265,3	3.390,9
Feb. 2005	8.905	3.218	5.434	478	302	382	429	404,7	291,7
Mar. 2005	10.076	3.651	6.023	621	288	458	500	445,1	298,7
Apr. 2005	9.876	3.561	5.773	499	317	438	506	432,8	261,9
Mái 2005	10.449	3.502	6.206	610	319	476	524	438,3	249,6
Júní 2005	9.902	3.455	6.095	541	291	426	555	428,9	221,5
Júl. 2005	8.957	3.453	6.021	643	244	443	454	440,9	208,0
Ágú. 2005	8.894	3.571	6.290	542	289	506	524	438,3	221,5
Sep. 2005	7.849	3.674	5.788	551	344	435	551	426,3	243,6
Okt. 2005	7.849	3.435	5.435	1.053	330	428	514	445,5	281,8
Nóv. 2005	8.225	3.527	5.843	776	328	481	536	413,4	298,7
Des. 2005	8.977	3.498	5.496	603	233	455	423	432,9	325,5
Jan. 2006	9.617	3.521	5.689	773	220	445	522	443,8	314,9
Feb. 2006	9.081	3.241	5.508	509	211	431	459	409,4	289,0
Mar. 2006	10.297	3.741	6.148	556	262	432	584	510,5	321,5
Apr. 2006	9.786	3.256	5.248	551	233	400	478	506,7	272,4
Mái 2006	11.369	3.654	6.445	533	261	539	601	553,0	272,4
Jún. 2006	9.717	3.553	6.116	509	292	477	500	493,8	238,1
Júl. 2006	9.874	3.336	5.833	534	224	487	494	475,2	234,0
Ágú. 2006	9.819	3.631	6.596	537	277	527	568	545,9	240,2
Sep. 2006	8.778	3.620	5.666	643	270	494	569	567,5	254,5
Okt. 2006	9.159	3.638	6.118	731	316	550	579	592,3	292,7
Nóv. 2006	9.050	3.562	6.031	583	380	495	649	571,4	321,5
Des. 2006	9.842	3.400	5.216	524	217	495	579	595,9	339,4
Jan. 2007	10.490	3.672	5.955	481	304	536	612
Feb. 2007	9.839	3.266	5.358	791	284	477	550



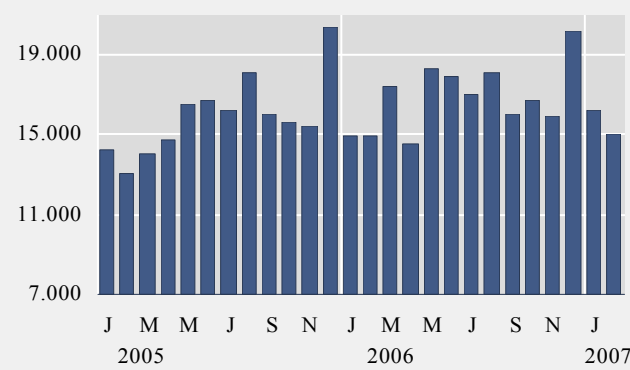
Hagvísar í apríl 2007

	Kortavelta í milljónum króna			Erlend greiðslukort innanlands	Nýskráning bíla fjöldi	Innfl. bíla cif-verðmæti milljón kr.	Komur ferðamanna til KEF fjöldi	Gistinætur á hótélum fjöldi
	Kreditkort heimili innanlands	Kreditkort heimili erlendis	Debetkort posar					
2005	144.358	27.375	191.148	14.800	25.935	39.206	756.193	1.035.085
2006	179.071	36.956	202.121	17.639	23.120	40.903	868.042	1.168.864
Mar. 2005	10.655	1.903	14.062	740	1.779	2.815	53.071	65.189
Apr. 2005	11.074	2.307	14.718	784	2.415	3.672	50.190	77.276
Mai 2005	11.359	2.355	16.544	1.058	2.866	4.514	58.670	87.234
Jún. 2005	12.939	2.692	16.732	1.628	3.394	4.621	91.252	123.921
Júl. 2005	11.824	2.425	16.230	2.385	2.519	3.385	111.749	158.012
Ágú. 2005	11.963	2.592	18.126	2.793	1.936	3.040	100.134	154.146
Sep. 2005	13.213	2.019	16.016	1.727	2.006	3.117	65.180	93.929
Okt. 2005	11.603	2.668	15.601	942	1.824	2.816	62.199	86.643
Nóv. 2005	11.556	2.714	15.394	767	1.983	3.073	50.738	57.449
Des. 2005	12.025	2.506	20.439	655	1.792	3.075	44.063	42.299
Jan. 2006	17.361	1.862	14.991	718	2.027	3.084	38.258	40.382
Feb. 2006	14.278	2.445	14.908	662	2.237	3.648	41.022	55.885
Mar. 2006	12.908	2.583	17.459	814	2.879	5.075	53.592	73.678
Apr. 2006	13.014	3.131	14.501	888	1.752	3.279	67.376	80.067
Mai 2006	15.044	3.113	18.271	1.354	2.369	3.719	69.676	101.453
Jún. 2006	15.708	3.613	17.963	1.935	3.220	5.720	104.267	132.790
Júl. 2006	14.693	3.352	17.026	3.014	1.793	3.060	123.982	177.833
Ágú. 2006	14.938	3.289	18.111	3.273	1.498	2.553	115.085	163.795
Sep. 2006	16.209	3.192	15.989	1.942	1.528	2.655	72.650	116.116
Okt. 2006	14.407	3.307	16.735	1.261	1.390	2.340	72.202	97.900
Nóv. 2006	14.998	3.669	15.949	959	1.395	3.130	59.823	72.432
Des. 2006	15.512	3.401	20.216	820	1.032	2.641	50.109	53.622
Jan. 2007	19.987	2.391	16.198	920	1.310	2.381	44.161	50.630
Feb. 2007	17.050	2.920	15.060	1.097	1.326	2.700	46.151	63.472
Mar. 2007	59.144	...

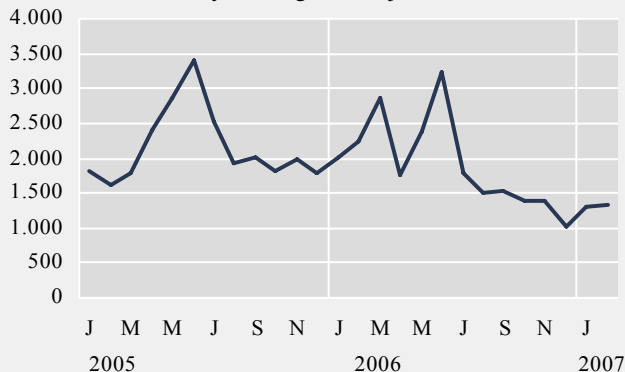
Kreditkortavelta heimila innanlands - millj. kr.



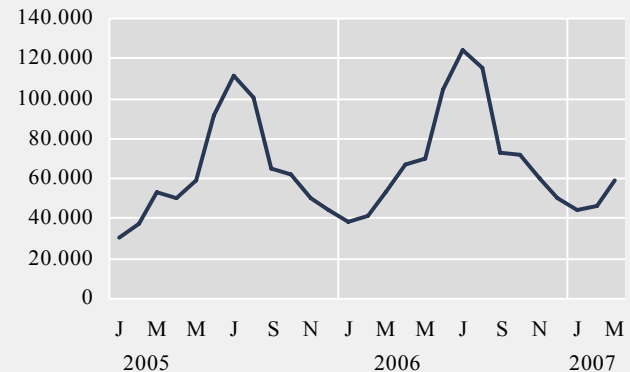
Debetkortavelta heimila innanlands - millj. kr.



Nýskráningar bíla - fjöldi



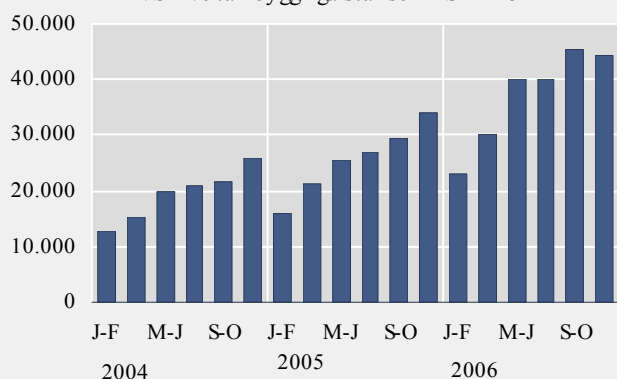
Komur ferðamanna til KEF - fjöldi



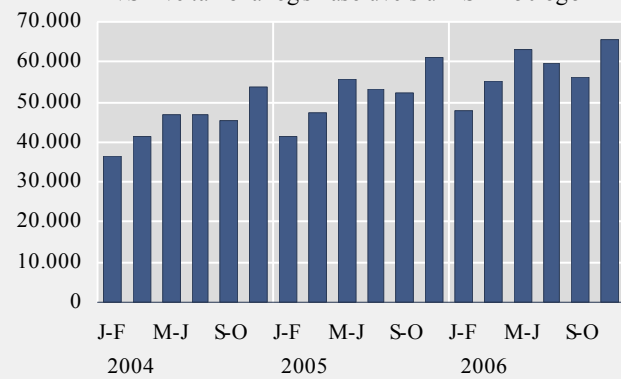
Hagvísar í apríl 2007

	Velta skv. virðisaukaskattskýrslum í milljónum króna						
	Iðnaður ÍSAT 15-37	Byggingar- starfsemi ÍSAT 45	Bíla- og smá- söluverslun ÍSAT 50 og 52	Hótel og veitingarekstur ÍSAT 55	Samgöngur ÍSAT 60-63	Fjarskipti ÍSAT 64	Ýmis þjónusta ÍSAT 71-74 og 90-93
2005	387.865	153.408	310.866	36.586	139.495	30.873	152.758
2006	446.445	222.755	347.320	43.463	139.486	34.540	190.738
Nóv.–des. 2002	54.373	18.249	45.664	4.438	15.305	4.644	21.234
Jan.–feb. 2003	46.553	12.738	36.250	3.599	15.087	4.210	16.701
Mar.–apr. 2003	60.094	15.164	41.574	4.419	18.301	4.454	19.370
Mai.–jún. 2003	60.382	19.829	46.990	5.886	21.260	4.966	20.048
Júl.–ágú. 2003	54.031	21.012	46.898	8.073	26.058	4.652	19.664
Sep.–okt. 2003	59.743	21.672	45.188	5.356	22.794	4.709	21.746
Nóv.–des. 2003	61.914	25.993	53.782	4.883	19.766	4.939	27.866
Jan.–feb. 2004	49.519	15.891	41.484	3.944	17.338	4.496	19.739
Mar.–apr. 2004	60.630	21.324	47.240	4.993	20.765	5.195	24.028
Mai.–jún. 2004	64.966	25.706	55.608	6.760	25.390	5.316	26.268
Júl.–ágú. 2004	62.332	26.846	53.387	8.951	28.122	5.060	25.374
Sep.–okt. 2004	69.493	29.520	52.256	6.144	25.494	5.477	26.504
Nóv.–des. 2004	80.925	34.121	60.891	5.794	22.386	5.329	30.845
Jan.–feb. 2005	53.161	22.875	47.624	4.670	19.040	5.382	24.158
Mar.–apr. 2005	74.127	30.302	55.051	6.083	23.242	5.663	27.802
Mai.–jún. 2005	83.106	40.105	63.090	8.069	26.687	6.032	30.402
Júl.–ágú. 2005	84.989	39.984	59.507	10.391	26.391	5.614	32.364
Sep.–okt. 2005	74.783	45.259	56.430	7.467	23.109	5.781	36.722
Nóv.–des. 2005	76.279	44.230	65.618	6.783	21.017	6.068	39.290
Jan.–feb. 2006	54.373	18.249	45.664	4.438	15.305	4.644	21.234
Mar.–apr. 2006	46.553	12.738	36.250	3.599	15.087	4.210	16.701
Mai.–jún. 2006	60.094	15.164	41.574	4.419	18.301	4.454	19.370
Júl.–ágú. 2006	60.382	19.829	46.990	5.886	21.260	4.966	20.048
Sep.–okt. 2006	54.031	21.012	46.898	8.073	26.058	4.652	19.664
Nóv.–des. 2006	59.743	21.672	45.188	5.356	22.794	4.709	21.746

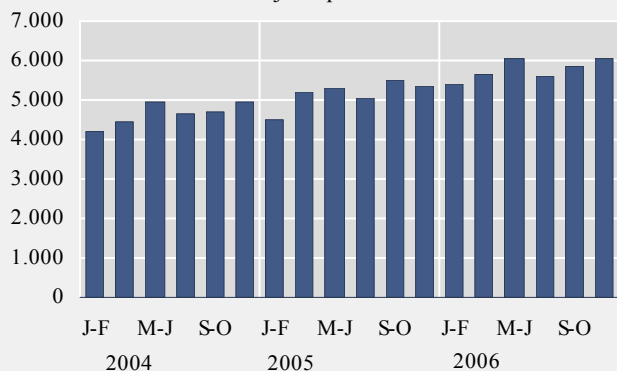
VSK velta - byggingarstarfsemi ÍSAT 45



VSK velta - bíla- og smásöluverslun ÍSAT 50 og 52



VSK velta - fjarskipti ÍSAT 64

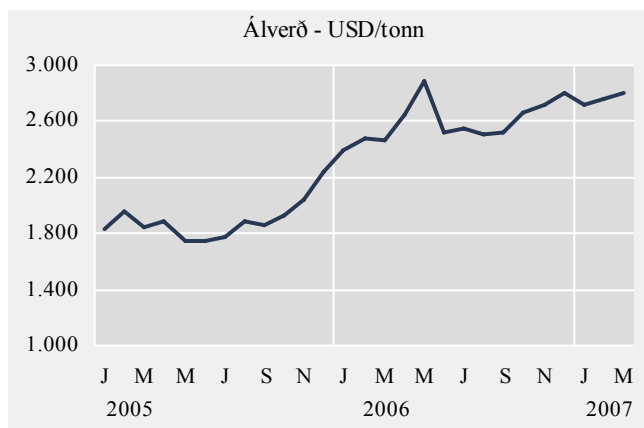
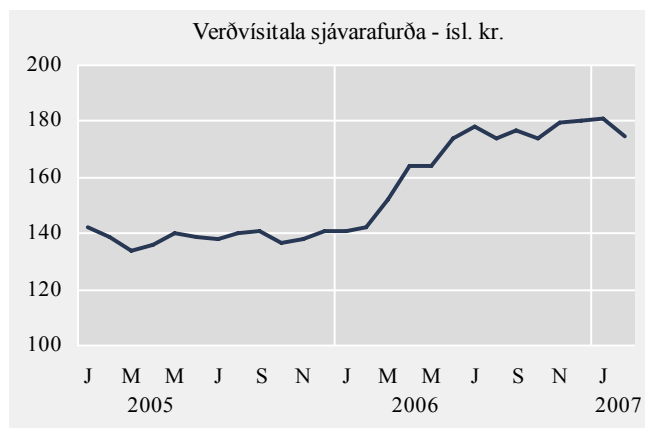
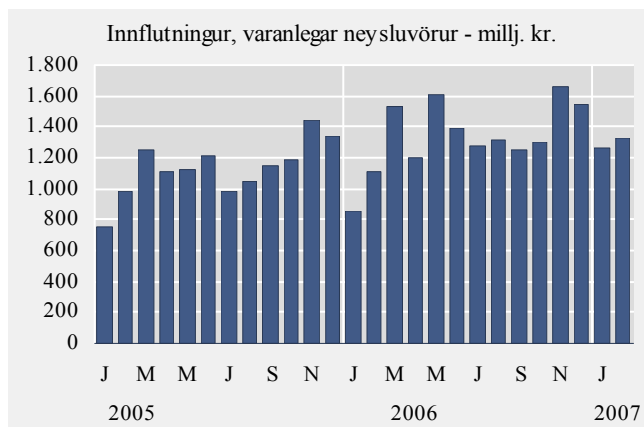
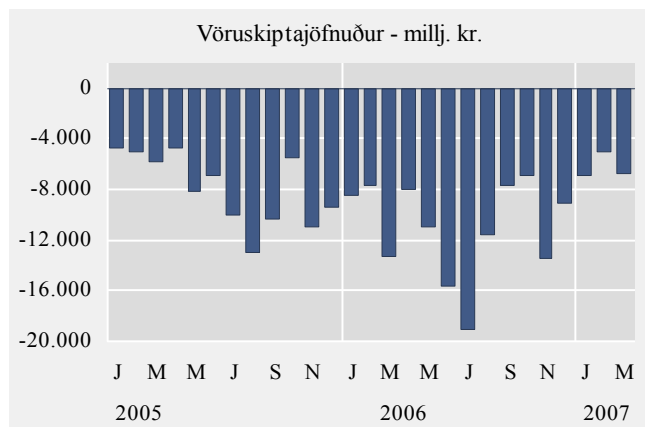


VSK velta - ýmis þjónusta ÍSAT 71-74 og 90-93



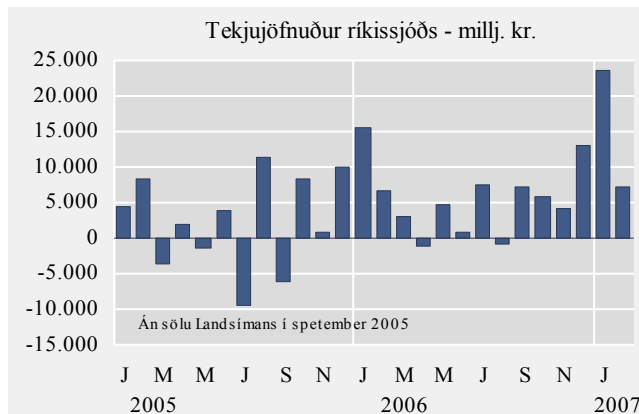
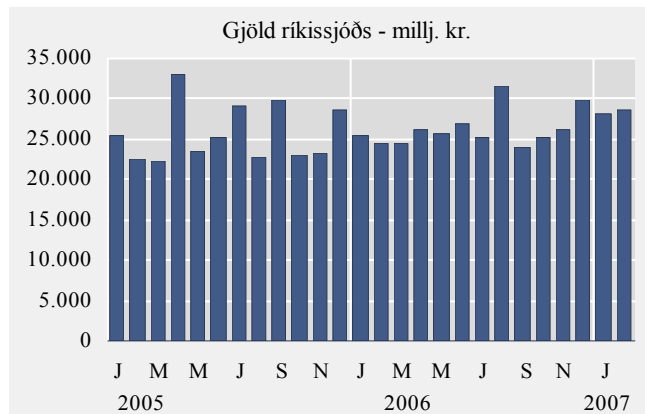
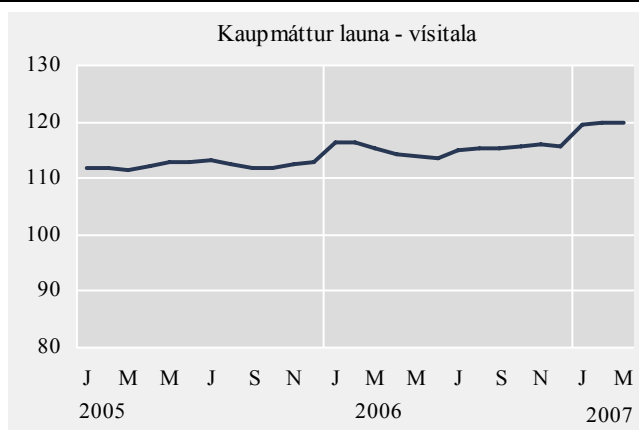
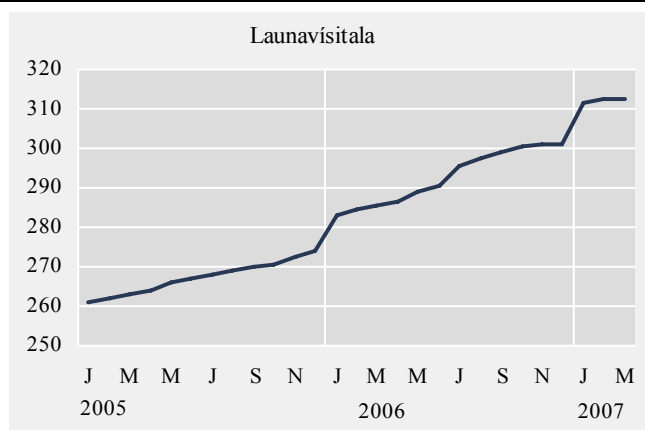
Hagvísar í apríl 2007

	Utanríkisverslun fob í milljónum króna					Verðvísitala sjávarafurða Ísl. kr.	Verð á áli (LME) USD/tonn	Olíuverð (UK Brent 38) USD/fat
	Vöruskipta- jöfnuður	Vöruút- flutningur	Vöruinn- flutningur	Þar af varanlegar neysluvörur	Þar af rekstrarvörur			
2005	-94.540	194.355	288.895	13.586	107.901	138,6	1.896,1	54,6
2006	-148.610	242.740	391.350	16.019	146.372	166,7	2.594,3	65,0
Apr. 2005	-4.705	17.200	21.905	1.114	8.114	136,0	1.888,0	47,8
Mái 2005	-8.126	15.812	23.938	1.128	9.405	139,8	1.753,0	51,1
Jún. 2005	-6.893	22.697	29.590	1.208	9.612	138,9	1.748,0	54,1
Júl. 2005	-10.013	13.915	23.927	982	10.309	138,0	1.778,0	57,7
Ágú. 2005	-12.973	14.395	27.368	1.052	9.426	140,1	1.889,0	64,3
Sep. 2005	-10.362	16.911	27.273	1.152	12.460	140,5	1.854,0	62,7
Okt. 2005	-5.544	16.041	21.585	1.184	6.803	136,9	1.932,0	58,3
Nóv. 2005	-11.007	16.747	27.754	1.441	11.727	137,7	2.038,0	55,0
Des. 2005	-9.381	13.690	23.070	1.337	6.922	141,1	2.236,0	56,6
Jan. 2006	-8.401	17.051	25.452	854	10.739	140,9	2.391,0	62,9
Feb. 2006	-7.766	14.661	22.427	1.106	7.644	142,0	2.481,0	59,7
Mar. 2006	-16.137	19.915	36.052	1.529	13.300	152,3	2.458,0	61,6
Apr. 2006	-10.801	19.081	29.882	1.195	9.847	164,0	2.643,0	70,8
Mái 2006	-13.740	23.938	37.678	1.607	13.957	164,4	2.881,0	69,4
Jún. 2006	-15.358	26.439	41.797	1.386	14.533	173,8	2.520,0	68,2
Júl. 2006	-18.616	19.378	37.994	1.278	14.679	177,9	2.556,0	73,5
Ágú. 2006	-14.430	16.596	31.025	1.315	11.455	173,7	2.508,0	73,2
Sept. 2006	-7.388	25.358	32.746	1.254	14.914	176,8	2.518,0	61,2
Okt. 2006	-7.001	19.998	26.999	1.296	9.993	174,0	2.662,0	57,3
Nóv. 2006	-15.856	20.189	36.045	1.658	14.217	179,6	2.714,0	58,4
Des. 2006	-13.116	20.136	33.252	1.540	11.093	180,5	2.799,0	63,4
Jan. 2007	-6.949	19.246	26.195	1.267	10.306	181,2	2.721,0	53,8
Feb. 2007	-5.026	23.930	28.956	1.321	13.104	174,8	2.759,0	57,6
Mar. 2007	-6.800 ¹	27.300 ¹	34.100 ¹	2.800,0	61,4

¹ Bráðabirgðatölur.

Hagvísar í apríl 2007

	Launa- visitala	Kaupmáttur launa, visitala	Meðaltal ársfjórðunga (f.o.m. 2003)			Opinber búskapur		
			Atvinnu- þáttaka %	Atvinnu- leysi %	Fjöldi starfandi í ársfjórðungi	Tekjur ríkissjóðs milljón kr.	Gjöld ríkissjóðs milljón kr.	Tekjujöfnuður ríkissjóðs milljón kr.
2005	267,2	112,3	81,9	2,6	161.300	336.937	308.383	28.554
2006	292,7	115,2	83,1	2,9	169.600	381.336	314.716	66.620
Feb. 2005	261,9	111,7	79,8	3,0	155.800	30.824	22.559	8.265
Mar. 2005	262,9	111,6	.	.	.	18.731	22.358	-3.627
Apr. 2005	264,2	112,3	.	.	.	34.852	32.947	1.905
Mái 2005	265,9	112,9	83,5	3,0	163.800	22.255	23.588	-1.333
Júní 2005	267,0	112,9	.	.	.	28.984	25.097	3.887
Júl. 2005	268,0	113,2	.	.	.	19.545	29.098	-9.553
Ágú. 2005	268,9	112,6	83,1	1,8	164.000	34.209	22.802	11.407
Sep. 2005	269,8	111,8	.	.	.	23.732	29.809	-6.077
Okt. 2005	270,6	111,8	.	.	.	31.265	22.989	8.276
Nóv. 2005	272,3	112,4	81,7	2,7	161.500	24.148	23.275	873
Des. 2005	273,9	112,7	.	.	.	38.498	28.523	9.975
Jan. 2006	282,8	116,2	.	.	.	41.132	25.508	15.624
Feb. 2006	284,4	116,3	81,1	2,4	163.500	31.112	24.459	6.653
Mar. 2006	285,4	115,4	.	.	.	27.463	24.404	3.059
Apr. 2006	286,4	114,3	.	.	.	24.891	26.087	-1.196
Mái 2006	289,1	113,9	85,1	4,0	171.600	30.467	25.713	4.754
Jún. 2006	290,4	113,5	.	.	.	27.761	26.989	772
Júl. 2006	295,4	115,0	.	.	.	32.683	25.097	7.586
Ágú. 2006	297,4	115,2	84,2	2,6	173.300	30.600	31.471	-871
Sep. 2006	298,9	115,3	.	.	.	31.137	23.904	7.233
Okt. 2006	300,4	115,8	.	.	.	31.108	25.192	5.916
Nóv. 2006	301,0	116,0	82,1	2,5	169.900	30.153	26.085	4.068
Des. 2006	300,8	115,8	.	.	.	42.829	29.807	13.022
Jan. 2007	311,5	119,5	.	.	.	51.786	28.206	23.580
Feb. 2007	312,3	119,7	.	.	.	35.811	28.689	7.122



Skýringar og heimildir

Heimilda er getið þegar um aðfengið efni er að ræða.

Vöxtur VLF frá sama ársfjórðungi fyrra árs. VLF merkir verg landsframleiðsla. Sýnd er raunbreyting landsframleiðslu í einstökum ársfjórðungum frá sama ársfjórðungi fyrra árs. Einnig er sýnd ársfjórðungsleg breyting landsframleiðslu frá fyrra ársfjórðungi eftir að sú röð hefur verið árstíðaleiðrétt.

Vísitala neysluverðs og Vísitala neysluverðs án húsnæðis. Grunnur maí 1988=100.

Samræmd vísitala neysluverðs. Grunnur 2005=100. Samræmda vísitalan er reiknuð fyrir öll EES ríki. Hún er frábrugðin íslensku neysluverðsvísitölunni hvað umfang varðar. Mestu munar að reiknuð húsaleiga í eigin húsnæði er ekki með í samræmdu vísitölunni. Útgjöld erlendra ferðamanna og útgjöld þeirra sem búa á stofnunum eru með í vog samræmdu vísitölnnar en ekki í íslensku neysluverðsvísitölunni.

Vísitala byggingarkostnaðar. Grunnur júní 1987=100. Tölurnar eru miðaðar við útreikningsmánuð.

Fiskafli, magnvísitala. Sýnd er magnvísitala, sem er keðjutengd árlega. Viðmiðun vísitölnnar, þ.e. 100,0, er meðalmánaðargildið á árinu 2004. Grunnur vísitölnnar hverju sinni er meðalverð hvern fisktegundar á ári T-2, þ.e. á næst síðasta ári.

Framleiðsla á áli. Í tonnum. Upplýsingar frá framleiðendum.

Innvegin mjólk til mjólkurbúa. Innvegin mjólk í þúsundum lítra frá bændum til vinnslustöðva. Heimild: Samtök afurðastöðva í mjólkuriðnaði.

Sala á mjólk frá mjólkurbúum. Sala á mjólk, sýrðum mjólkurvörum, undanrennu og mysu í þúsundum lítra. Heimild: Samtök afurðastöðva í mjólkuriðnaði.

Unnar mjólkurvörur, prótíngrunnur. Unnar mjólkurvörur aðrar en mjólk, sýrðar mjólkurvörur, undanrenna og mysa, umreiknað í þúsund lítra m.v. prótínnihald vöru. Heimild: Samtök afurðastöðva í mjólkuriðnaði.

Kjötsala í tonnum. Kindakjöt, nautakjöt, svínakjöt, fuglakjöt. Nær til sölu á innlendri framleiðslu, ekki innfluttu kjöti eða kjöti af villtum fuglum. Heimild: Bændasamtök Íslands.

Raforka. Seld raforka til notenda í gígawattstundum. Notkun er skipt í tvennt, stórnotkun sem er notkun álveranna og járnblendiverksmiðju en önnur notkun telst almenn notkun Heimild: Orkustofnun.

Eldsneytisinnflutningur. Eldsneyti unnið úr jarðolíu samkvæmt innflutningsskýrslum.

Sementsala. Sala á innlendu og innfluttu sementi, umreiknað til vísitölu. Grunnur 1990 = 100. Heimild: Framleiðandi og innflytjendur.

Fjöldi húsbrefalána til einstaklinga vegna nýbygginga. Lán til verktaka eru ekki meðtalin. Heimild: Íbúðalánasjóður.

Markaðsverð íbúðarhúsnæðis. Vísitölur, grunnur mars 2000=100. Vísitölnnar eru undirgögn úr vísitölu neysluverðs og byggjast á kaupsamningum sem Fasteignamat ríkisins safnar.

Kortavelta. Tölurnar sýna heildargreiðslur heimila með greiðslukortum, þ.e. kreditkortum og debetkortum. Úttektir úr hraðbönkum og greiðslur í bönkum eru ekki meðtaldar. Heimild: Greiðslumiðlun hf., Kreditkort hf.

Nýskráning bíla. Fjöldi nýskráðra bíla, nýrra og notaðra. Heimild: Bílgreinasambandið.

Innflutningur bíla. Cif-verðmæti bílainnflutnings í milljónum króna.

Komur ferðamanna til KEF. Fjöldi allra ferðamanna sem koma með flugvélum til Keflavíkurflugvallar. Í þessum tölum eru ekki þeir farþegar sem höfðu viðkomu á flugvelli en komu ekki inn í landið. Heimild: Flugmálastjórn, Keflavíkurflugvelli.

Gistinætur á hótélum. Gistinætur á hótélum, sem rekin eru allt árið. Byggt er á skýrslusöfnun Hagstofunnar frá hótélum.

Velta skv. virðisaukaskattskýrslum. Milljónir króna. Sýnd er heildarvelta samkvæmt virðisaukaskattskýrslum fyrir hverja tvo uppgjörsmánuði skattsins. Veltan er sýnd án virðisaukaskatts og er hún flokkuð á atvinnugreinar samkvæmt atvinnugreinaflokkun Hagstofunnar, ÍSAT 95.

Utanríkisverslun. Vöruskiptajöfnuður, vöruútflutningur, vöruinnflutningur, innflutningur varanlegrar neysluvöru, innflutningur rekstrarvöru. Á fob-virði í milljónum króna.

Verðvísitala sjávarafurða. Byggt er á einingarverði helstu vörutegunda samkvæmt upplýsingum frá útflytjendum og er verðið vegið með framleiðslu eða sölu næsta árs á undan. Vísitalan er með grunn 1990=100.

Verð á áli (LME). Mánaðarlegt meðalverð á tonni af áli á skyndimarkaði í London (London Metal Exchange). Heimild: Landsvirkjun.

Olíuverð (UK Brent 38). Mánaðarlegt meðalverð á fati af Norðursjávarolíu. Heimild: Olíufélagið hf.

Launavísitala. Grunnur desember 1988=100. Miðast við meðallaun í hverjum mánuði.

Kaupmáttur launa. Vísitala, 2000=100, sýnir breytingu launavísitölu umfram breytingu á vísitölu neysliverðs.

Atvinnuþátttaka, atvinnuleysi og fjöldi starfandi. Tölur sýna niðurstöður úr vinnumarkaðsrannsókn Hagstofunnar. Frá og með 2003 er rannsóknin samfelld og skilar niðurstöðum fyrir hvern ársfjórðung. Rannsóknin er úrtaksathugun og er stærð úrtaks 4.000 manns í hverjum ársfjórðungi. Árin 1991-2002 var rannsóknin gerð tvisvar á ári, í apríl og nóvember.

Atvinnuþátttaka: Hlutfall vinnuaflsins (starfandi og atvinnulausir) af mannfjöldanum 16-74 ára.

Atvinnuleysi: Hlutfall atvinnulausra af vinnuafli.

Fjöldi starfandi: Fjöldi fólks í launuðu starfi (launafólk og sjálfstætt starfandi).

Tekjujöfnuður, tekjur og gjöld ríkissjóðs. Tölur á greiðslugrunni. Heimild: Fjársýsla ríkisins.

Hagtiðindi
Statistical Series

92. árgangur nr. 28

ISSN 0019-1078

Sími 528 1000

Bréfasími 528 1099

Hagvísar

www.hagstofa.is/hagtidindi • upplýsingar@hagstofa.is

2007:4

ISSN 1670-4754 (prentað) • ISSN 1670-4762 (rafrænt)

Verð 500 kr. • Áskrift 5.100 kr.

Umsjón Vilhjálmur Bjarnason • vilhjalmur.bjarnason@hagstofa.is

© Hagstofa Íslands • Borgartúni 21a 150 Reykjavík Ísland

Öllum eru heimil afnot af ritinu. Vinsamlega getið heimildar.