

## Fjármál hins opinbera á 1. ársfjórðungi 2007

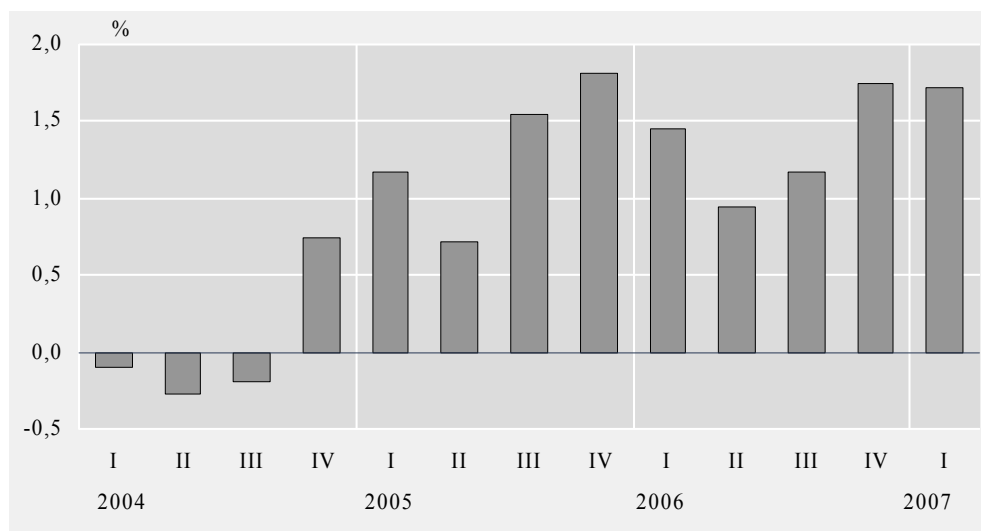
*Quarterly government accounts, 1st quarter 2007*

**Samantekt** Á 1. ársfjórðungi 2007 nam tekjuafgangur hins opinbera 22,2 milljörðum króna sem er tölvert betri afkoma en á 1. ársfjórðungi 2006 er hún mældist 16,6 milljarðar króna. Sem hlutfall af landsframleiðslu mældist tekjuafkoman 1,7% og sem hlutfall af tekjum hins opinbera 15,1%. Þessi hagstæða afkoma skýrist fyrst og fremst af góðri tekjuafkomu ríkissjóðs en tekjuafkoma sveitarfélaganna var einnig viðunandi og mældist 9,4% af tekjum sveitarfélaganna á þessum ársfjórðungi samkvæmt áætlun.

Vöxtur tekna hins opinbera milli ársfjórðunga frá fyrsta ársfjórðungi 2004 hefur verið um 4,4% að meðaltali á sama tíma og vöxtur útgjalda hins opinbera hefur verið um 2,4%. Meðal hækkun neysluverðs milli ársfjórðunga á þessum tímabili hefur verið ríflega 1,3% (sjá mynd 2).

### Mynd 1. Tekjuafgangur hins opinbera sem hlutfall af landsframleiðslu

*Figure 1. General government financial balance as per cent of GDP*



### Hið opinbera

*Tekjur hins opinbera hafa vaxið að meðaltali um 4,4% milli ársfjórðunga síðustu þrjú árin*

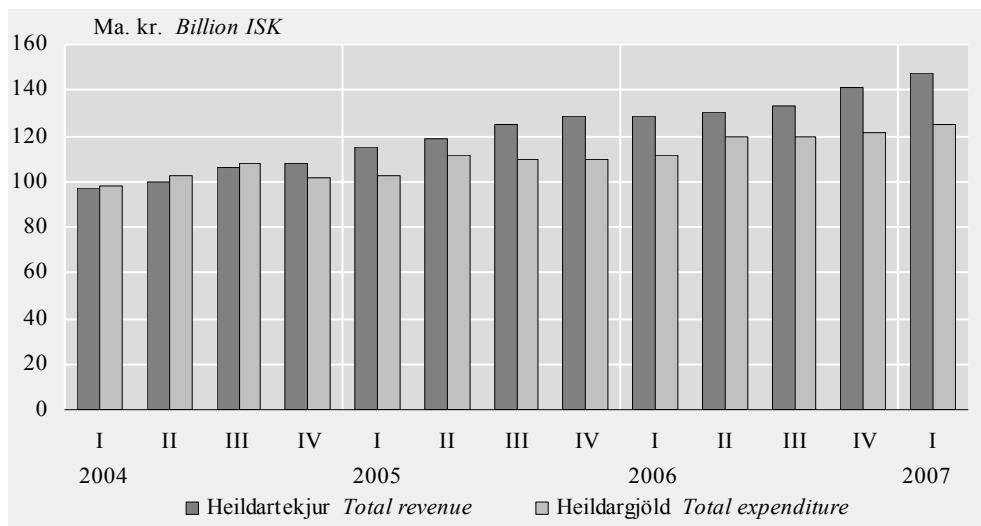
Heildartekjur hins opinbera, þ.e. ríkissjóðs, almannatrygginga og sveitarfélaga, eru áætlaðar 147,5 milljarðar króna á 1. fjórðungi 2007 samanborið við 128,3 milljarða króna á sama tímabili 2006. Hækkunin er um 15%. Skatttekjur og tryggingagjöld vega langþyngst og skila hinu opinbera 127,6 milljörðum króna samanborið við 110,7 milljarða króna á sama ársfjórðungi árið á undan eins og lesa má úr töflu 5. Á mynd 2 má sjá að ársfjórðungstekjur hins opinbera hafa vaxið jafnt og þétt frá



árinu 2004 er þær námu 96,8 milljörðum króna og hefur vöxturinn verið rúmlega 52% á þessu þriggja ára tímabili. Meðal hækkun tekna milli ársfjórðunga er um 4,4%.

## Mynd 2. Tekjur hins opinbera í milljörðum króna

Figure 2. General government total revenue in billion ISK



...á sama tíma hafa útgjöld hins opinbera vaxið um 2,4% milli ársfjórðunga

Meðal hækkun útgjalda er aftur á móti um 2,4% milli ársfjórðunga, en þau hafa hækkað um rúmlega 28% frá fyrsta ársfjórðungi 2004 er þau námu 97,7 milljörðum króna. Á fyrsta ársfjórðungi 2007 benda áætlanir til þess að heildarútgjöld hins opinbera verði 125,3 milljarðar króna samanborið við 111,7 milljarða króna árið 2006 og er hækkunin rúm 12% milli ára. Stærstu útgjaldaliðirnir eru laun sem áætluð eru 47,9 milljarðar króna, kaup á vöru og þjónustu 29,7 milljarðar króna og félagslegar tilfærslur til heimila 19,6 milljarðar króna. Þá er áætlað að vaxtagjöld hins opinbera verði 8,1 milljarður króna á þessum fyrsta ársfjórðungi 2007 og opinber fjárfesting 6,8 milljarðar króna.

## Tafla 1. Fjárhagur hins opinbera á 1. fjórðungi 2006 og 2007

Table 1. General government finances in 1st quarter 2006 and 2007

Fjárhæðir í milljörðum króna	2006	2007	Breyting	Breyting		
Figures in billion ISK	1. ársfj.	1. ársfj.	%	2005	2006	
	1st quart	1st quart	Change %	2005	2006	
1. Heildartekjur Total revenue	128,3	147,5	14,9	486,9	533,0	9,5
2. Heildarútgjöld Total expenditure	111,7	125,3	12,2	433,3	472,2	9,0
2.1 Fjárfesting Investment	6,8	6,8	0,6	31,8	35,8	12,6
3. Tekjujöfnuður (3 = 1 - 2)						
Financial balance (3 = 1 - 2)	16,6	22,2	•	53,6	60,7	•
4. Tekjujöfnuður % af tekjum						
Financial bal. % of total revenue	13,0	15,1	•	11,0	11,4	•
5. Tekjujöfnuður % af VLF						
Financial balance % of GDP	1,5	1,7	•	5,2	5,3	•

Tekjuafgangur hins opinbera nam 1,7% af landsframleiðslu á 1. ársfjórðungi 2007

Tekjujöfnuður hins opinbera reyndist jákvæður um 22,2 milljarða króna á 1. ársfjórðungi 2007 samanborið við 16,6 milljarðar á sama tíma 2006 eða sem nemur 1,7% af landsframleiðslu og 15,1% af tekjum sem er nokkru betri niðurstaða en á sama tíma 2006 eins og lesa má úr töflu 1.

## Ríkissjóður

Tekjur ríkissjóðs hafa hækkað um 16,8% milli 1. ársfjórðungs 2006 og 2007

Bráðabirgðatölur benda til þess að heildartekjur ríkissjóðs hafi verið 109,3 milljarðar króna á 1. ársfjórðungi 2007 og heildarútgjöld 92,5 milljarðar króna. Tekjujöfnuður ríkissjóðs er því jákvæður um 16,8 milljarða króna á þeim ársfjórðungi eða sem nemur 1,4% af áætlaðri landsframleiðslu ársins. Samkvæmt þessu hafa tekjur ríkissjóðs hækkað um 16,8% frá sama tíma 2006 og útgjöldin um 13,7%. Tekjujöfnuðurinn er því heldur hagstæðari en á fyrsta ársfjórðungi 2006. Á tekjuhliðinni er hækkunin mest í sköttum á tekjur og hagnað, en á gjaldhlið í vaxtagjöldum og félagslegum tilfærslum til heimila.

**Tafla 2. Fjárhagur ríkissjóðs á 1. ársfjórðungi 2006 og 2007**

Table 2. Central government finances in 1st quarter 2006 and 2007

Fjárhæðir í milljörðum króna	2006	2007	Breyting	Breyting		
Figures in billion ISK	1. ársfj.	1. ársfj.	%	%		
	1st quart	1st quart	Change %	2005	2006	Change %
1. Heildartekjur <i>Total revenue</i>	93,5	109,3	16,8	363,6	395,2	8,7
2. Heildarútgjöld <i>Total expenditure</i>	81,3	92,5	13,7	318,0	342,3	7,7
2.1 Fjárfesting <i>Investment</i>	2,7	3,0	10,1	13,2	15,6	18,2
3. Tekjujöfnuður (3 = 1 - 2) <i>Financial balance (3 = 1 - 2)</i>	12,2	16,8	•	45,6	52,9	•
4. Tekjujöfnuður % af tekjum <i>Financial bal. % of total revenue</i>	13,0	15,3	•	12,5	13,4	•
5. Tekjujöfnuður % af VLF <i>Financial balance % of GDP</i>	1,1	1,4	•	4,5	4,6	•

Skattar og tryggingagjöld skiluðu ríkissjóði 97,5 milljörðum króna eða rúmlega 89% tekna sinna. Þar af skiluðu skattar á vöru og þjónustu 48,8 milljörðum króna, skattar á tekjur og hagnað 34,4 milljörðum króna króna og tryggingagjöldin 9,8 milljörðum króna. Á gjaldhlið ríkissjóðs eru fjárframlög til almannatrygginga og sveitarfélaga umfangsmesti útgjaldaliðurinn en til hans runnu 27,9 milljarðar króna á fyrsta ársfjórðungi 2007. Launaútgjöld ríkissjóðs námu 26,1 milljarði króna og kaup þess á vöru og þjónustu 14,6 milljörðum króna.

## Sveitarfélög

Tekjuafkoma sveitarfélaga nam 0,3% af landsframleiðslu eða 9,6% af tekjum þeirra á 1. ársfjórðungi 2007

Heildartekjur sveitarfélaganna á 1. ársfjórðungi 2007 eru áætlaðar 41,1 milljarður króna og heildarútgjöld 37,3 milljarðar króna. Tekjuafgangur þess ársfjórðungs er því áætluður um 3,9 milljarðar króna eða sem nemur 0,3% af landsframleiðslu. Þetta er nokkru betri niðurstaða en á sama tíma 2006 er tekjuafkoman var 3,3 milljarðar króna. Tekjur sveitarfélaga hafa hækkað um 9,6% frá sama tíma í fyrra og útgjöldin um 8,9%.

**Tafla 3. Fjárhagur sveitarfélaga á 1. fjórðungi 2006 og 2007**

Table 3. Local government finances in 1st quarter 2006 and 2007

Fjárhæðir í milljörðum króna	2006	2007	Breyting	Breyting		
Figures in billion ISK	1. ársfj.	1. ársfj.	%	%		
	1st quart	1st quart	Change %	2005	2006	Change %
1. Heildartekjur <i>Total revenue</i>	37,5	41,1	9,6	134,1	149,9	11,8
2. Heildarútgjöld <i>Total expenditure</i>	34,2	37,3	8,9	129,7	144,5	11,4
2.1 Fjárfesting <i>Investment</i>	4,0	3,8	-5,9	18,5	20,1	8,6
3. Tekjujöfnuður (3 = 1 - 2) <i>Financial balance (3 = 1 - 2)</i>	3,3	3,9	•	4,4	5,4	•
4. Tekjujöfnuður % af tekjum <i>Financial bal. % of total revenue</i>	8,8	9,4	•	3,3	3,6	•
5. Tekjujöfnuður % af VLF <i>Financial balance % of GDP</i>	0,3	0,3	•	0,4	0,5	•

Útsvarstekjur skiluðu sveitarfélögunum 23,3 milljörðum króna á fyrsta ársfjórðungi 2007 eða rúmlega 57% tekna þeirra. Aðrir skattar skiluðu 6,8 milljörðum króna, fjárframlög frá ríkissjóði 3,3 milljörðum og eignatekjur 7,6 milljörðum króna. Launagreiðslur eru langumfangsmesti útgjaldaliður sveitarfélaganna eða rúmlega helmingur útgjaldanna, en 18,8 milljarðar króna voru greiddar í laun á fyrsta ársfjórðungi 2007. Kaup á vöru og þjónustu var um helmingi lægri eða 9,7 milljarðar króna. Fjárfestingin nam um 3,8 milljörðum króna.

### Gagna- og aðferðalýsing

Megináhersla á tekjuafkomu og samæmi við uppgjör þjóðhagsreikninga

Áætlanir um tekjur og gjöld ríkissjóðs byggja á gögnum frá Fjársýslu ríkisins. Reynt er að meta tekjur og gjöld á rekstrargrunni í samræmi við uppgjör þjóðhagsreikninga, ekki á greiðslugrunni eins og mánaðarhefti ríkissjóðs sýna. Rekstrargrunnur felur í sér að skuldbindingar eru færðar til tekna eða gjalda þegar til þeirra er stofnað, óháð því hvenær greiðslur fara fram. Við mat á fjármálum sveitarfélaganna er byggt á úrtaki stærstu sveitarfélaga landsins, sem nær til um tveggja þriðju hluta íbúafjöldans, og er það uppfært til heildar. Tölur um fjárfestingu sveitarfélaganna eru háðar nokkurri óvissu og er því að hluta byggt á fjárhagsáætlunum sveitarfélaganna fyrir árið í heild ásamt ársfjórðungstölum úrtaksins.

Hagstofan leggur hér megináherslu á tekjuafkomuna við mat á afkomu hins opinbera. En annar mælikvarði er einnig notaður en það er rekstrarafkoma. Munurinn á rekstrarjöfnuði og tekjujöfnuði er sá að rekstrarjöfnuður sýnir niðurstöðu rekstrarreiknings eftir að afskriftir hafa verið gjaldfærðar en tekjujöfnuður sýnir niðurstöðuna eftir að fjárfesting hefur verið dregin frá rekstrarjöfnuði en þá eru afskriftir ekki gjaldfærðar. Munur þessara tveggja mælikvarða felst því í muninum á afskriftum og fjárfestingu. Ef fjárfestingin er hærri en afskriftir verður tekjujöfnuðurinn lakari en rekstrarjöfnuðurinn sem þeim mun nemur.

## English summary

In the 1st quarter of 2007, the financial balance of general government (i.e. the central government, the social security funds and the local governments) amounted to 22.2 billion krónur in surplus or 1.7% of GDP and 15.1% of general government total revenue. This can be compared with a surplus of 1.5% of GDP and 13% of general government total revenue in the 1st quarter of 2006. This favourable result is mainly caused by a record high surplus in central government finances, but the local government financial balance has also turned to favourable results and shown surplus in this quarter which amounted to 9.4% of local government total revenue.

The general government total revenue has increased on average by 4.4% between quarters since the first quarter of 2004 at the same time as the general government total expenditure has increased by 2.4%. The corresponding increase between quarters in the consumer price index has been 1.3%.

The revenue and expenditure figures for the general government and its subsectors are presented on an accrual basis and in line with national accounts principles whereas the monthly figures on central government published by the Government Financial Authority are on cash basis. Accrual basis means that flows are recorded when they are established regardless of when the actual payments are made. The data presented here, both for the central and local governments, are preliminary.

**Tafla 4. Fjármál hins opinbera eftir ársfjórðungum 2004–2007***Table 4. Quarterly Government Finances 2004–2007*

Verðlag hvers árs, milljarðar króna <i>Billion ISK at current prices</i>	Heildartekjur <i>Total revenue</i>	Heildarútgjöld <i>Total expenditure</i>	- þar af fjárfesting <i>- thereof investment</i>	Tekjujöfnuður <i>Financial balance</i>	Tekjujöfnuður hlutfall af heildartekjum <i>Financial balance % of total revenue</i>	Tekjujöfnuður hlutfall af VLF <i>Financial balance % of GDP</i>
	(1)	(2)	(2.1)	(3=2-1)		
<b>Híð opinbera / The General Government</b>						
<b>2004</b>	<b>410,8</b>	<b>409,2</b>	<b>35,9</b>	<b>1,6</b>	<b>0,4</b>	<b>0,2</b>
1. ársfjórðungur <i>1st quarter</i>	96,8	97,7	6,8	-0,9	-0,9	-0,1
2. ársfjórðungur <i>2nd quarter</i>	100,0	102,5	10,7	-2,5	-2,5	-0,3
3. ársfjórðungur <i>3rd quarter</i>	106,0	107,8	10,8	-1,8	-1,7	-0,2
4. ársfjórðungur <i>4th quarter</i>	108,0	101,2	7,7	6,8	6,3	0,7
<b>2005</b>	<b>486,9</b>	<b>433,3</b>	<b>31,8</b>	<b>53,6</b>	<b>11,0</b>	<b>5,3</b>
1. ársfjórðungur <i>1st quarter</i>	114,9	102,9	6,1	12,0	10,5	1,2
2. ársfjórðungur <i>2nd quarter</i>	118,4	111,1	8,9	7,3	6,2	0,7
3. ársfjórðungur <i>3rd quarter</i>	125,2	109,5	10,5	15,7	12,6	1,6
4. ársfjórðungur <i>4th quarter</i>	128,5	109,9	6,3	18,6	14,5	1,8
<b>2006</b>	<b>533,0</b>	<b>472,2</b>	<b>35,8</b>	<b>60,7</b>	<b>11,4</b>	<b>5,3</b>
1. ársfjórðungur <i>1st quarter</i>	128,3	111,7	6,8	16,6	13,0	1,5
2. ársfjórðungur <i>2nd quarter</i>	130,5	119,7	10,4	10,8	8,3	0,9
3. ársfjórðungur <i>3rd quarter</i>	133,0	119,7	10,9	13,3	10,0	1,2
4. ársfjórðungur <i>4th quarter</i>	141,1	121,2	7,8	20,0	14,2	1,8
<b>2007</b>	<b>•</b>	<b>•</b>	<b>•</b>	<b>•</b>	<b>•</b>	<b>•</b>
1. ársfjórðungur <i>1st quarter</i>	147,5	125,3	6,8	22,2	15,1	1,7
<b>Ríkisjóður / The Central Government</b>						
<b>2004</b>	<b>306,9</b>	<b>297,6</b>	<b>16,5</b>	<b>9,3</b>	<b>3,0</b>	<b>1,0</b>
1. ársfjórðungur <i>1st quarter</i>	70,8	69,6	2,9	1,2	1,7	0,1
2. ársfjórðungur <i>2nd quarter</i>	73,6	74,4	4,8	-0,9	-1,2	-0,1
3. ársfjórðungur <i>3rd quarter</i>	80,5	81,4	4,9	-0,9	-1,2	-0,1
4. ársfjórðungur <i>4th quarter</i>	82,0	72,2	3,8	9,8	12,0	1,1
<b>2005</b>	<b>363,6</b>	<b>318,0</b>	<b>13,2</b>	<b>45,6</b>	<b>12,5</b>	<b>4,5</b>
1. ársfjórðungur <i>1st quarter</i>	83,8	74,8	2,4	9,0	10,8	0,9
2. ársfjórðungur <i>2nd quarter</i>	87,5	79,2	3,3	8,4	9,6	0,8
3. ársfjórðungur <i>3rd quarter</i>	94,8	82,5	4,9	12,3	13,0	1,2
4. ársfjórðungur <i>4th quarter</i>	97,4	81,5	2,6	15,9	16,3	1,6
<b>2006</b>	<b>395,2</b>	<b>342,3</b>	<b>15,6</b>	<b>52,9</b>	<b>13,4</b>	<b>4,6</b>
1. ársfjórðungur <i>1st quarter</i>	93,5	81,3	2,7	12,2	13,0	1,1
2. ársfjórðungur <i>2nd quarter</i>	95,9	83,8	4,4	12,1	12,7	1,1
3. ársfjórðungur <i>3rd quarter</i>	99,5	88,4	4,8	11,0	11,1	1,0
4. ársfjórðungur <i>4th quarter</i>	106,3	88,8	3,7	17,5	16,5	1,5
<b>2007</b>	<b>•</b>	<b>•</b>	<b>•</b>	<b>•</b>	<b>•</b>	<b>•</b>
1. ársfjórðungur <i>1st quarter</i>	109,3	92,5	3,0	16,8	15,3	1,4

Tafla 4. Fjármál hins opinbera eftir ársfjórðungum 2004–2007 (frh.)

Table 4. Quarterly Government Finances 2004–2007(cont.)

Verðlag hvers árs, milljarðar króna <i>Billion ISK at current prices</i>	þar af			Tekjujöfnuður		
	Heildartekjur <i>Total revenue</i>	Heildarútgjöld <i>Total expenditure</i>	fjárfesting - thereof <i>investment</i>	Tekjujöfnuður <i>Financial balance</i>	hlutfall af <i>Financial balance % of</i>	Tekjujöfnuður hlutfall af VLF <i>Financial balance % of GDP</i>
	(1)	(2)	(2.1)	(3=1-2)	total revenue	of GDP
<b>Sveitarfélög / The Local Governments</b>						
<b>2004</b>	<b>114,1</b>	<b>119,9</b>	<b>19,3</b>	<b>-5,8</b>	<b>-5,1</b>	<b>-0,6</b>
1. ársfjórðungur <i>1st quarter</i>	28,2	28,6	3,9	-0,4	-1,4	0,0
2. ársfjórðungur <i>2nd quarter</i>	28,7	31,4	5,8	-2,6	-9,2	-0,3
3. ársfjórðungur <i>3rd quarter</i>	28,0	30,0	5,8	-2,0	-7,3	-0,2
4. ársfjórðungur <i>4th quarter</i>	29,2	29,9	3,9	-0,8	-2,6	-0,1
<b>2005</b>	<b>134,1</b>	<b>129,7</b>	<b>18,5</b>	<b>4,4</b>	<b>3,3</b>	<b>0,4</b>
1. ársfjórðungur <i>1st quarter</i>	33,6	30,9	3,7	2,7	8,1	0,3
2. ársfjórðungur <i>2nd quarter</i>	33,3	33,5	5,5	-0,2	-0,6	0,0
3. ársfjórðungur <i>3rd quarter</i>	32,9	32,5	5,5	0,5	1,4	0,0
4. ársfjórðungur <i>4th quarter</i>	34,2	32,8	3,7	1,5	4,2	0,1
<b>2006</b>	<b>149,9</b>	<b>144,5</b>	<b>20,1</b>	<b>5,4</b>	<b>3,6</b>	<b>0,5</b>
1. ársfjórðungur <i>1st quarter</i>	37,5	34,2	4,0	3,3	8,8	0,3
2. ársfjórðungur <i>2nd quarter</i>	37,3	37,6	6,0	-0,3	-0,9	0,0
3. ársfjórðungur <i>3rd quarter</i>	36,8	36,3	6,0	0,6	1,6	0,1
4. ársfjórðungur <i>4th quarter</i>	38,2	36,4	4,0	1,9	4,9	0,2
<b>2007</b>	<b>•</b>	<b>•</b>	<b>•</b>	<b>•</b>	<b>•</b>	<b>•</b>
1. ársfjórðungur <i>1st quarter</i>	41,1	37,3	3,8	3,9	9,4	0,3
<b>Almannatryggingar / The Social Security Funds</b>						
<b>2004</b>	<b>74,0</b>	<b>75,9</b>	<b>0,1</b>	<b>-1,8</b>	<b>-2,5</b>	<b>-0,2</b>
1. ársfjórðungur <i>1st quarter</i>	17,0	18,7	0,0	-1,8	-10,4	-0,2
2. ársfjórðungur <i>2nd quarter</i>	19,2	18,6	0,0	0,7	3,4	0,1
3. ársfjórðungur <i>3rd quarter</i>	20,1	19,4	0,0	0,8	3,8	0,1
4. ársfjórðungur <i>4th quarter</i>	17,7	19,2	0,0	-1,5	-8,5	-0,2
<b>2005</b>	<b>81,2</b>	<b>77,6</b>	<b>0,1</b>	<b>3,6</b>	<b>4,4</b>	<b>0,4</b>
1. ársfjórðungur <i>1st quarter</i>	19,4	19,1	0,0	0,3	1,3	0,0
2. ársfjórðungur <i>2nd quarter</i>	19,1	20,0	0,0	-0,9	-4,5	-0,1
3. ársfjórðungur <i>3rd quarter</i>	21,8	19,2	0,1	2,6	11,8	0,3
4. ársfjórðungur <i>4th quarter</i>	20,9	19,3	0,0	1,6	7,8	0,2
<b>2006</b>	<b>84,4</b>	<b>82,0</b>	<b>0,2</b>	<b>2,4</b>	<b>2,9</b>	<b>0,2</b>
1. ársfjórðungur <i>1st quarter</i>	21,1	20,3	0,0	0,8	4,0	0,1
2. ársfjórðungur <i>2nd quarter</i>	19,5	20,5	0,0	-1,1	-5,4	-0,1
3. ársfjórðungur <i>3rd quarter</i>	22,2	20,4	0,1	1,8	7,9	0,2
4. ársfjórðungur <i>4th quarter</i>	21,6	20,7	0,0	0,9	4,1	0,1
<b>2007</b>	<b>•</b>	<b>•</b>	<b>•</b>	<b>•</b>	<b>•</b>	<b>•</b>
1. ársfjórðungur <i>1st quarter</i>	24,2	23,1	0,0	1,1	4,7	0,1

**Tafla 5. Tekjur og gjöld hins opinbera eftir ársfjórðungum 2006–2007**Table 5. *Quarterly Government Revenue and Expenditure 2006–2007*

Verðlag hvers árs, milljarðar króna <i>Billion ISK at current prices</i>	2005		2006				2007
	Alls	Alls	Ársfjórðungar (Á) <i>Quarters (Q)</i>				Á <i>Q</i>
	<i>Total</i>	<i>Total</i>	I	II	III	IV	I
<b>1 Heildartekjur <i>Total revenue</i></b>	<b>486,9</b>	<b>533,0</b>	<b>128,3</b>	<b>130,5</b>	<b>133,0</b>	<b>141,1</b>	<b>147,5</b>
11 Skatttekjur <i>Taxes</i>	383,7	423,9	101,9	103,5	105,7	112,8	117,8
111 Skattar á tekjur <i>Taxes on revenue</i>	180,2	205,4	48,5	49,5	46,4	61,0	57,7
112 Skattar á laun <i>Taxes on payroll</i>	0,3	0,3	0,1	0,1	0,1	0,1	0,1
113 Eignarskattar <i>Property taxes</i>	26,4	24,8	6,9	6,3	5,4	6,2	7,7
114 Skattar á vöru og þjónustu <i>Taxes on goods and services</i>	171,7	187,6	45,2	46,4	51,7	44,3	50,6
115 Skattar á alþjóðaviðskipti <i>Taxes on international trade</i>	3,5	4,2	1,0	1,0	1,1	1,0	1,4
116 Aðrir skattar <i>Other taxes</i>	1,6	1,6	0,2	0,2	0,9	0,3	0,3
12 Tryggingagjöld <i>Social contributions</i>	32,8	37,2	8,8	9,1	9,5	9,7	9,8
13 Fjárframlög <i>Grants</i>	1,2	1,3	0,3	0,3	0,3	0,3	0,3
14 Eignatekjur <i>Other revenue</i>	69,3	70,6	17,3	17,5	17,5	18,3	19,5
<b>2 Heildarútgjöld <i>Total expenditure</i></b>	<b>433,3</b>	<b>472,2</b>	<b>111,7</b>	<b>119,7</b>	<b>119,7</b>	<b>121,2</b>	<b>125,3</b>
21 Laun <i>Wages</i>	160,4	181,7	42,4	46,1	45,2	47,9	47,9
22 Kaup á vöru og þjónustu <i>Use of goods and services</i>	107,8	116,6	27,9	29,6	28,5	30,6	29,7
23 Afskriftir <i>Consumption of fixed capital</i>	18,7	20,8	5,2	5,2	5,2	5,2	5,9
24 Vaxtagjöld <i>Interest</i>	21,7	24,5	6,1	6,1	6,1	6,1	8,1
25 Framleiðslustyrkir <i>Subsidies</i>	20,7	19,2	4,8	4,5	5,0	4,9	5,5
26 Fjárframlög <i>Grants</i>	1,2	1,5	0,4	0,4	0,4	0,4	0,4
27 Félaglegar tilfærslur til heimila <i>Social benefits</i>	63,6	66,0	16,5	16,3	16,6	16,6	19,6
28 Önnur útgjöld <i>Other expenditure</i>	26,0	26,9	6,7	6,3	7,0	6,9	7,2
31 Fjárfesting <i>Net acquisition of nonfinancial assets</i>	31,8	35,8	6,8	10,4	10,9	7,8	6,8
23 Afskriftir <i>Consumption of fixed capital</i>	-18,7	-20,8	-5,2	-5,2	-5,2	-5,2	-5,9
<b>Tekjujöfnuður (1-2) <i>Net lending / borrowing (NLB)</i></b>	<b>53,6</b>	<b>60,7</b>	<b>16,6</b>	<b>10,8</b>	<b>13,3</b>	<b>20,0</b>	<b>22,2</b>
<b>Tekjujöfnuður % af tekjum <i>NLB % of total revenue</i></b>	<b>11,0</b>	<b>11,4</b>	<b>13,0</b>	<b>8,3</b>	<b>10,0</b>	<b>14,2</b>	<b>15,1</b>
<b>Tekjujöfnuður % af VLF <i>NLB % of GDP</i></b>	<b>5,2</b>	<b>5,3</b>	<b>1,5</b>	<b>0,9</b>	<b>1,2</b>	<b>1,8</b>	<b>1,7</b>



**Tafla 6. Tekjur og gjöld ríkissjóðs eftir ársfjórðungum 2006–2007**Table 6. *Quarterly Government Revenue and Expenditure 2006–2007*

Verðlag hvers árs, milljarðar króna <i>Billion ISK at current prices</i>	2005		2006				2007
	Alls	Alls	Ársfjórðungar (Á) <i>Quarters (Q)</i>				Á <i>Q</i>
	<i>Total</i>	<i>Total</i>	I	II	III	IV	I
<b>1 Heildartekjur <i>Total revenue</i></b>	<b>363,6</b>	<b>395,2</b>	<b>93,5</b>	<b>95,9</b>	<b>99,5</b>	<b>106,3</b>	<b>109,3</b>
11 Skatttekjur <i>Taxes</i>	288,3	314,6	74,6	76,6	78,6	84,8	87,7
111 Skattar á tekjur <i>Taxes on revenue</i>	105,7	121,3	27,1	29,3	26,0	38,9	34,4
112 Skattar á laun <i>Taxes on payroll</i>	0,3	0,3	0,1	0,1	0,1	0,1	0,1
113 Eignarskattar <i>Property taxes</i>	12,5	8,2	2,7	2,2	1,3	2,0	2,7
114 Skattar á vöru og þjónustu <i>Taxes on goods and services</i>	164,8	179,2	43,5	43,9	49,2	42,6	48,8
115 Skattar á alþjóðaviðskipti <i>Taxes on international trade</i>	3,5	4,2	1,0	1,0	1,1	1,0	1,4
116 Aðrir skattar <i>Other taxes</i>	1,5	1,4	0,1	0,2	0,9	0,2	0,3
12 Tryggingagjöld <i>Social contributions</i>	32,8	37,2	8,8	9,1	9,5	9,7	9,8
13 Fjárframlög <i>Grants</i>	1,7	2,0	0,3	0,1	0,7	0,9	0,2
14 Eignatekjur <i>Other revenue</i>	40,8	41,5	9,9	10,1	10,6	10,9	11,6
<b>2 Heildarútgjöld <i>Total expenditure</i></b>	<b>318,0</b>	<b>342,3</b>	<b>81,3</b>	<b>83,8</b>	<b>88,4</b>	<b>88,8</b>	<b>92,5</b>
21 Laun <i>Wages</i>	89,3	100,4	23,2	25,5	25,1	26,7	26,1
22 Kaup á vöru og þjónustu <i>Use of goods and services</i>	56,1	59,8	13,8	15,2	15,0	15,9	14,6
23 Afskriftir <i>Consumption of fixed capital</i>	13,6	15,1	3,8	3,8	3,8	3,8	4,4
24 Vaxtagjöld <i>Interest</i>	17,5	19,9	5,0	5,0	5,0	5,0	6,9
25 Framleiðslustyrkir <i>Subsidies</i>	18,1	16,3	4,1	3,8	4,3	4,2	4,7
26 Fjárframlög <i>Grants</i>	92,5	97,2	24,3	22,4	25,5	24,9	27,9
27 Félaglegar tilfærslur til heimila <i>Social benefits</i>	11,0	11,9	3,0	2,7	3,1	3,0	3,7
28 Önnur útgjöld <i>Other expenditure</i>	20,2	21,3	5,3	4,9	5,6	5,5	5,7
31 Fjárfesting <i>Net acquisition of nonfinancial assets</i>	13,2	15,6	2,7	4,4	4,8	3,7	3,0
23 Afskriftir <i>Consumption of fixed capital</i>	-13,6	-15,1	-3,8	-3,8	-3,8	-3,8	-4,4
<b>Tekjujöfnuður (1-2) <i>Net lending / borrowing (NLB)</i></b>	<b>45,6</b>	<b>52,9</b>	<b>12,2</b>	<b>12,1</b>	<b>11,0</b>	<b>17,5</b>	<b>16,8</b>
<b>Tekjujöfnuður % af tekjum <i>NLB % of total revenue</i></b>	<b>12,5</b>	<b>13,4</b>	<b>13,0</b>	<b>12,7</b>	<b>11,1</b>	<b>16,5</b>	<b>15,3</b>
<b>Tekjujöfnuður % af VLF <i>NLB % of GDP</i></b>	<b>4,5</b>	<b>4,6</b>	<b>1,1</b>	<b>1,1</b>	<b>1,0</b>	<b>1,5</b>	<b>1,4</b>

**Tafla 7. Tekjur og gjöld sveitarfélaga eftir ársfjórðungum 2006–2007**Table 7. *Quarterly Government Revenue and Expenditure 2006–2007*

Verðlag hvers árs, milljarðar króna <i>Billion ISK at current prices</i>	2005		2006				2007
	Alls	Alls	Ársfjórðungar (Á) <i>Quarters (Q)</i>				Á <i>Q</i>
	<i>Total</i>	<i>Total</i>	I	II	III	IV	I
<b>1 Heildartekjur <i>Total revenue</i></b>	<b>134,1</b>	<b>149,9</b>	<b>37,5</b>	<b>37,3</b>	<b>36,8</b>	<b>38,2</b>	<b>41,1</b>
11 Skatttekjur <i>Taxes</i>	95,4	109,3	27,3	26,9	27,1	28,0	30,2
111 Skattar á tekjur <i>Taxes on revenue</i>	74,5	84,1	21,4	20,2	20,4	22,1	23,3
112 Skattar á laun <i>Taxes on payroll</i>	0,0	0,0	0,0	0,0	0,0	0,0	0,0
113 Eignarskattar <i>Property taxes</i>	13,9	16,6	4,2	4,2	4,2	4,2	5,0
114 Skattar á vöru og þjónustu <i>Taxes on goods and services</i>	6,9	8,4	1,7	2,5	2,5	1,7	1,8
115 Skattar á alþjóðaviðskipti <i>Taxes on international trade</i>	0,0	0,0	0,0	0,0	0,0	0,0	0,0
116 Aðrir skattar <i>Other taxes</i>	0,1	0,1	0,0	0,0	0,0	0,0	0,0
12 Tryggingagjöld <i>Social contributions</i>	0,0	0,0	0,0	0,0	0,0	0,0	0,0
13 Fjárframlög <i>Grants</i>	11,1	12,5	3,1	3,2	3,2	3,1	3,3
14 Eignatekjur <i>Other revenue</i>	27,6	28,1	7,2	7,2	6,6	7,2	7,6
<b>2 Heildarútgjöld <i>Total expenditure</i></b>	<b>129,7</b>	<b>144,5</b>	<b>34,2</b>	<b>37,6</b>	<b>36,3</b>	<b>36,4</b>	<b>37,3</b>
21 Laun <i>Wages</i>	60,0	69,2	16,5	17,6	17,1	18,1	18,8
22 Kaup á vöru og þjónustu <i>Use of goods and services</i>	33,4	36,2	9,0	9,3	8,4	9,5	9,7
23 Afskriftir <i>Consumption of fixed capital</i>	5,1	5,7	1,4	1,4	1,4	1,4	1,5
24 Vaxtagjöld <i>Interest</i>	4,2	4,6	1,2	1,2	1,2	1,2	1,3
25 Framleiðslustyrkir <i>Subsidies</i>	2,5	2,7	0,7	0,7	0,7	0,7	0,7
26 Fjárframlög <i>Grants</i>	0,5	0,7	0,2	0,2	0,2	0,2	0,2
27 Félaglegar tilfærslur til heimila <i>Social benefits</i>	5,1	5,6	1,4	1,4	1,4	1,4	1,5
28 Önnur útgjöld <i>Other expenditure</i>	5,5	5,4	1,3	1,3	1,3	1,3	1,4
31 Fjárfesting <i>Net acquisition of nonfinancial assets</i>	18,5	20,1	4,0	6,0	6,0	4,0	3,8
23 Afskriftir <i>Consumption of fixed capital</i>	-5,1	-5,7	-1,4	-1,4	-1,4	-1,4	-1,5
<b>Tekjujöfnuður (1-2) <i>Net lending / borrowing (NLB)</i></b>	<b>4,4</b>	<b>5,4</b>	<b>3,3</b>	<b>-0,3</b>	<b>0,6</b>	<b>1,9</b>	<b>3,9</b>
<b>Tekjujöfnuður % af tekjum <i>NLB % of total revenue</i></b>	<b>3,3</b>	<b>3,6</b>	<b>8,8</b>	<b>-0,9</b>	<b>1,6</b>	<b>4,9</b>	<b>9,4</b>
<b>Tekjujöfnuður % af VLF <i>NLB % of GDP</i></b>	<b>0,4</b>	<b>0,5</b>	<b>0,3</b>	<b>0,0</b>	<b>0,1</b>	<b>0,2</b>	<b>0,3</b>

**Tafla 8. Tekjur og gjöld almannatrygginga eftir ársfjórðungum 2006–2007**Table 8. *Quarterly Government Revenue and Expenditure 2006–2007*

Verðlag hvers árs, milljarðar króna <i>Billion ISK at current prices</i>	2005		2006				2007
	Alls	Alls	Ársfjórðungar (Á) <i>Quarters (Q)</i>				Á <i>Q</i>
	<i>Total</i>	<i>Total</i>	I	II	III	IV	I
<b>1 Heildartekjur <i>Total revenue</i></b>	<b>81,2</b>	<b>84,4</b>	<b>21,1</b>	<b>19,5</b>	<b>22,2</b>	<b>21,6</b>	<b>24,2</b>
11 Skatttekjur <i>Taxes</i>	0,0	0,0	0,0	0,0	0,0	0,0	0,0
111 Skattar á tekjur <i>Taxes on revenue</i>	0,0	0,0	0,0	0,0	0,0	0,0	0,0
112 Skattar á laun <i>Taxes on payroll</i>	0,0	0,0	0,0	0,0	0,0	0,0	0,0
113 Eignarskattar <i>Property taxes</i>	0,0	0,0	0,0	0,0	0,0	0,0	0,0
114 Skattar á vöru og þjónustu <i>Taxes on goods and services</i>	0,0	0,0	0,0	0,0	0,0	0,0	0,0
115 Skattar á alþjóðaviðskipti <i>Taxes on international trade</i>	0,0	0,0	0,0	0,0	0,0	0,0	0,0
116 Aðrir skattar <i>Other taxes</i>	0,0	0,0	0,0	0,0	0,0	0,0	0,0
12 Tryggingagjöld <i>Social contributions</i>	0,0	0,0	0,0	0,0	0,0	0,0	0,0
13 Fjárframlög <i>Grants</i>	80,3	83,4	20,9	19,2	21,9	21,4	24,0
14 Eignatekjur <i>Other revenue</i>	0,9	1,0	0,3	0,3	0,3	0,3	0,3
<b>2 Heildarútgjöld <i>Total expenditure</i></b>	<b>77,6</b>	<b>82,0</b>	<b>20,3</b>	<b>20,5</b>	<b>20,4</b>	<b>20,7</b>	<b>23,1</b>
21 Laun <i>Wages</i>	11,0	12,1	2,8	3,1	3,0	3,2	3,1
22 Kaup á vöru og þjónustu <i>Use of goods and services</i>	18,4	20,6	5,1	5,1	5,1	5,1	5,5
23 Afskriftir <i>Consumption of fixed capital</i>	0,0	0,0	0,0	0,0	0,0	0,0	0,0
24 Vaxtagjöld <i>Interest</i>	0,0	0,0	0,0	0,0	0,0	0,0	0,0
25 Framleiðslustyrkir <i>Subsidies</i>	0,1	0,2	0,0	0,0	0,0	0,0	0,0
26 Fjárframlög <i>Grants</i>	0,1	0,1	0,0	0,0	0,0	0,0	0,0
27 Félaglegar tilfærslur til heimila <i>Social benefits</i>	47,5	48,5	12,2	12,1	12,0	12,2	14,5
28 Önnur útgjöld <i>Other expenditure</i>	0,3	0,3	0,1	0,1	0,1	0,1	0,1
31 Fjárfesting <i>Net acquisition of nonfinancial assets</i>	0,1	0,2	0,0	0,0	0,1	0,0	0,0
23 Afskriftir <i>Consumption of fixed capital</i>	0,0	0,0	0,0	0,0	0,0	0,0	0,0
<b>Tekjujöfnuður (1-2) <i>Net lending / borrowing (NLB)</i></b>	<b>3,6</b>	<b>2,4</b>	<b>0,8</b>	<b>-1,1</b>	<b>1,8</b>	<b>0,9</b>	<b>1,1</b>
<b>Tekjujöfnuður % af tekjum <i>NLB % of total revenue</i></b>	<b>4,4</b>	<b>2,9</b>	<b>4,0</b>	<b>-5,4</b>	<b>7,9</b>	<b>4,1</b>	<b>4,7</b>
<b>Tekjujöfnuður % af VLF <i>NLB % of GDP</i></b>	<b>0,4</b>	<b>0,2</b>	<b>0,1</b>	<b>-0,1</b>	<b>0,2</b>	<b>0,1</b>	<b>0,1</b>

**Hagtiðindi** **Þjóðhagsreikningar**  
**Statistical Series** **National Accounts**

92. árgangur nr. 44 2007:7

ISSN 0019-1078 ISSN 1670-4657 (pappír *paper*) • ISSN 1670-4665 (pdf)

Verð ISK 500 *Price EUR 7*

Umsjón *Supervision* Jóhann Rúnar Björgvinsson • johann.bjorgvinsson@hagstofa.is

Sími *Telephone* +(354) 528 1000 © Hagstofa Íslands *Statistics Iceland* • Borgartúni 21a 150 Reykjavík Iceland

Bréfasími *Fax* +(354) 528 1099 Öllum eru heimil afnot af ritinu. Vinsamlega getið heimildar. *Please quote the source.*

[www.hagstofa.is/hagtidindi](http://www.hagstofa.is/hagtidindi) [www.statice.is/series](http://www.statice.is/series)