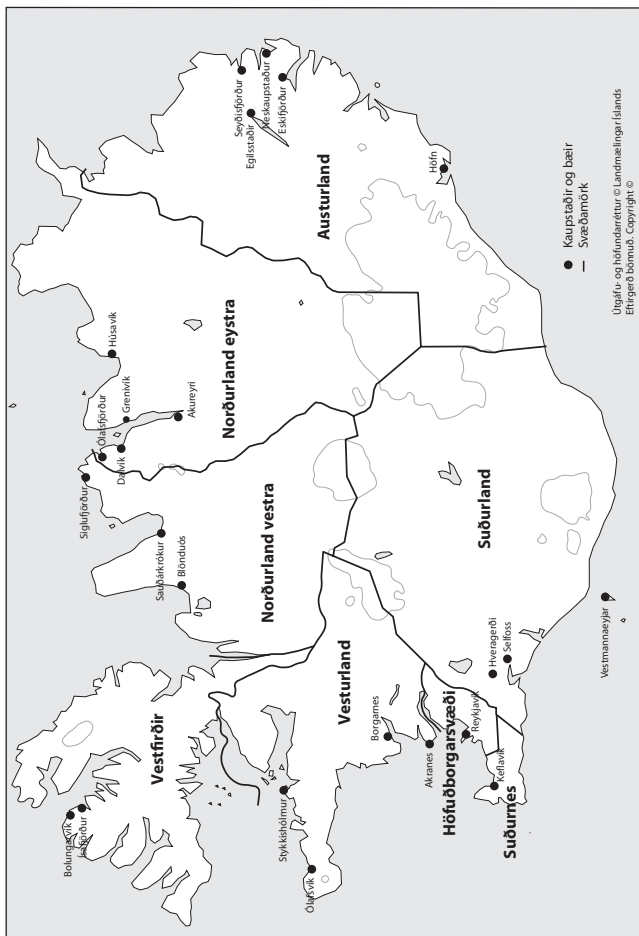


Efni

Landakort	2
Land og umhverfi	3
Mannfjöldi	4
Vinumarkaður	8
Landbúnaður	10
Sjávarútvegur	11
Iðnaður og húsbýggingar	13
Orka	14
Ferðaþjónusta	15
Samgöngur	17
Verðlag og tekjur	18
Neysla	19
Þjóðhagsreikningar	20
Utanríkisverslun	22
Opinber fjármál	24
Peningamál	25
Heilbrigðis- og félagsmál	27
Skólar og menning	28
Kosningar	30
Alþjóðlegar hagtölur	31

Merking tákna í hagskýrslum

"	endurtekning
–	núll, þ.e. ekkert
0	talán er minni en helmingur þeirrar einingar, sem er notuð
•	tala á ekki að koma eðli málsins samkvæmt
...	upplýsingar vantar
*	bráðabirgðatala eða áætlun
,	aðskilur heila tölu og aukastafi

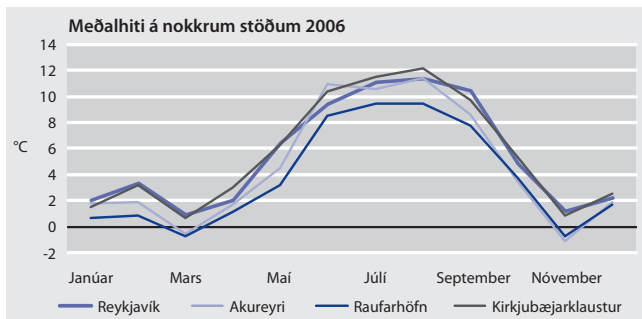


Ísland

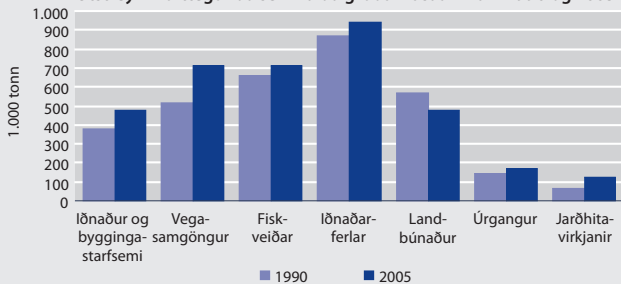
Mannfjöldi 31. desember 2006: 307.672
 Mannfjöldi 1. júlí 2007: 311.396
 Landsframleiðsla á mann 2006: 3.821 þús. kr.
 Sveitarfélög 31. desember 2006: 79
 Flatarmál landsins: 103.000 km²
 Hæsta fjall: Hvannadalshnjúkur 2.110 m
 Dýpsta stöðuvatn: Öskjuvatn 220 m
 Lengsta á: Þjórsá 230 km
 Hæsti foss: Glymur í Botnsá 190 m
 Íbúar á km²: 3,0
 Strandlengja: 4.970 km
 Fiskveiðilandhelgi: 758.000 km²

Hitastig og úrkoma

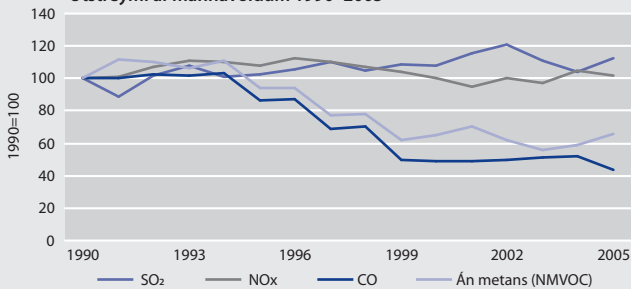
	Reykjavík			Akureyri		
	Árið	Janúar	Júlí	Árið	Janúar	Júlí
Hitastig (°C)						
Meðaltal 2006	5,4	2,0	11,1	4,6	1,8	10,6
Meðaltal 1961–1990	4,3	-0,5	10,6	3,2	-2,2	10,5
Úrkoma (mm)						
2006	890	153	41	548	27	19
Meðaltal 1961–1990	799	76	52	490	55	33



Útstreymi lofttegunda sem valda gróðurhúsaáhrifum 1990 og 2005



Útstreymi af mannavöldum 1990–2005



Mannfjöldi eftir kyni og aldri

31. desember 2006	Alls	%	Karlar	Konur
Samtals	307.672	100,0	156.576	151.096
0–14 ára	65.467	21,3	33.373	32.094
15–64 ára	206.572	67,1	107.038	99.534
65 ára og eldri	35.633	11,6	16.165	19.468

Breytingar mannfjöldans

	Árlegt meðaltal		2006
	1996–2000	2001–2005	
Lifandi fæddir	4.215	4.159	4.415
Dánir	1.854	1.807	1.903
þar af dánir á 1. ári	15	10	6
Lifandi fæddir umfram dána	2.360	2.352	2.512
Aðfluttir frá útlöndum	4.441	5.209	9.832
Brotfluttir til útlanda	3.773	4.219	4.577
Aðfluttir umfram brottflutta	668	990	5.255
Fjölgun á árinu	3.081	3.306	7.781
Hjónavígslur	1.539	1.558	1.681
Hjúskaparslit	1.201	1.236	1.209
vegna andláta	693	688	711
vegna lögskilnaða	509	548	498
Stofnun staðfestrar samvistar	13	14	20
Miðað við 1.000 íbúa			
Fjölgun á árinu	11,2	11,3	25,6
Lifandi fæddir umfram dána	8,6	8,1	8,3
Aðfluttir umfram brottflutta	2,4	3,4	17,3
Hjónavígslur	5,6	5,4	5,5
Hjúskaparslit	4,4	4,3	4,0
þar af lögskilnaðir	1,9	1,9	1,6
Lifandi fæddir	15,4	14,3	14,5
Dánir	6,8	6,2	6,3
Miðað við 1.000 lifandi fædda			
Dánir á 1. aldursári	3,5	2,5	1,4
Frjósemi kvenna: Lifandi fædd börn á ævi hverrar konu	2,055	1,991	2,074

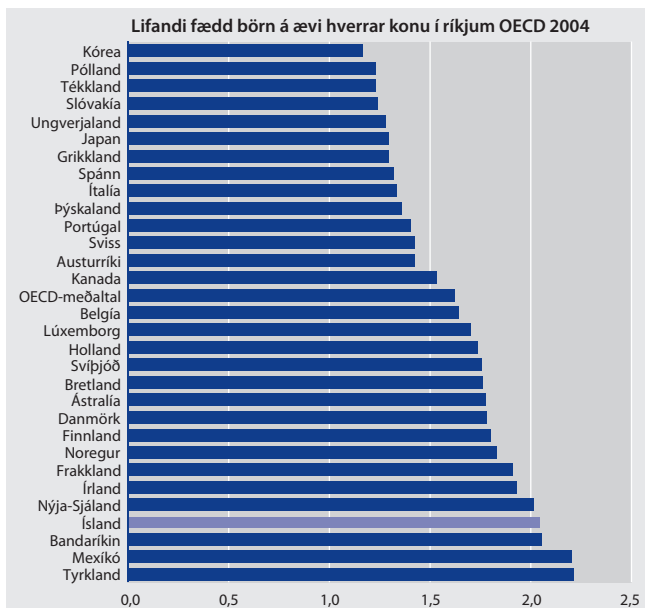
Lífslíkur

	Við fæðingu	15 ára	50 ára	80 ára
1921–1930				
Karlar	56,2	47,6	23,0	6,2
Konur	61,0	64,5	30,9	7,7
2006				
Karlar	79,4	64,7	31,1	7,8
Konur	83,0	68,3	34,1	9,4

Mannfjöldi eftir landsvæðum

1. desember	1910	1950	2006 ¹
Allt landið	85.183	143.973	307.672
Höfuðborgarsvæði	15.006	65.555	191.919
Reykjavík	11.600	56.251	115.611
Kópavogur	...	1.647	27.525
Hafnarfjörður	1.547	5.087	23.751
Suðurnes	2.589	5.093	18.912
Vesturland	10.268	9.975	15.029
Vestfirðir	13.386	11.166	7.461
Norðurland vestra	9.012	10.264	7.457
Norðurland eystra	11.959	18.368	28.561
Akureyri	2.239	7.711	16.651
Austurland	9.713	9.705	15.366
Suðurland	13.250	13.847	22.967

¹ 31. desember



Mannfjöldi eftir ríkisfangslandi

1. desember	1980	%	2006 ¹	%
Mannfjöldi alls Ísland	228.785	100,0	307.672	100,0
Önnur lönd	3.240	1,4	18.563	6,0
Norðurlönd	1.360	0,6	1.701	0,6
Danmörk	950	0,4	936	0,3
Finnland	45	0,0	109	0,0
Noregur	275	0,1	315	0,1
Svíþjóð	90	0,0	341	0,1
Önnur Evrópulönd	886	0,4	12.263	4,0
Bretland	324	0,1	410	0,1
Litháen	–	–	998	0,3
Pólland	21	0,0	5.996	1,9
Þýskaland	234	0,1	945	0,3
Ameríka	731	0,3	1.170	0,4
Bandaríkin	636	0,3	646	0,2
Afrika	38	0,0	339	0,1
Asía	114	0,0	2.901	0,9
Filippseyjar	28	0,0	778	0,3
Kína	2	0,0	755	0,2
Taíland	1	0,0	546	0,2
Eyjaálfa	104	0,0	102	0,0
Án ríkisfangs	–	–	87	0,0
Ótilgreint	7	0,0	–	–

¹ 31. desember

Tíu algengustu fyrstu eiginnöfn karla og kvenna í þjóðskrá 2006

Sæti	Karlar	%	Konur	%
1.	Jón	3,54	Guðrún	3,41
2.	Sigurður	2,86	Anna	2,85
3.	Guðmundur	2,68	Sigríður	2,52
4.	Gunnar	2,07	Kristín	2,43
5.	Ólafur	1,84	Margrét	2,01
6.	Einar	1,62	Helga	1,91
7.	Magnús	1,53	Sigrún	1,73
8.	Kristján	1,48	Ingibjörg	1,57
9.	Stefán	1,36	Jóhanna	1,33
10.	Jóhann	1,26	María	1,26

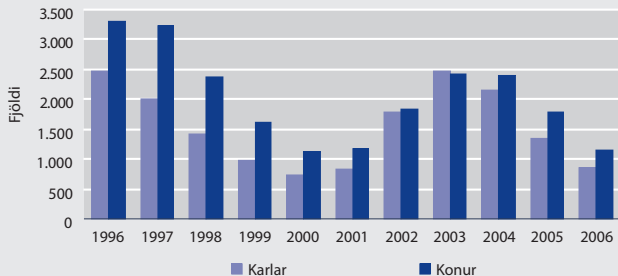
Atvinnupáttaka og atvinnuleysi

2006	Vinnuafli	Atvinnupáttaka, %	Atvinnuleysi, %
Alls	174.600	83,1	2,9
16–24 ára	29.900	79,3	8,2
25–54 ára	113.700	90,8	1,8
55–74 ára	3.100	65,8	1,5
Karlar alls	94.600	87,5	2,7
16–24 ára	15.200	77,4	8,9
25–54 ára	62.000	95,6	1,7
55–74 ára	17.400	73,7	1,0
Konur alls	80.000	78,4	3,1
16–24 ára	14.700	81,4	7,6
25–54 ára	51.700	85,6	2,0
55–74 ára	13.600	57,8	2,1

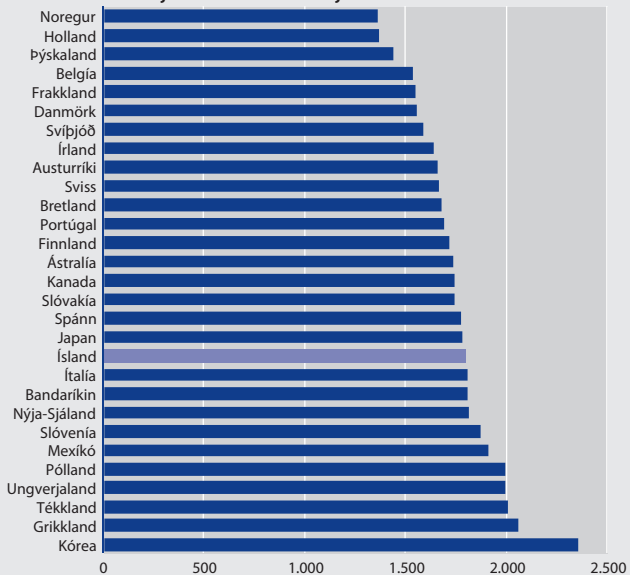
Atvinnuskipting starfandi fólks

2006	Alls	Karlar	Konur
Starfandi fólk alls	169.600	92.000	77.500
Hlutfallsleg skipting, %			
Landbúnaður og fiskveiðar	6,5	9,7	2,8
Landbúnaður	3,8	5,0	2,4
Fiskveiðar	2,7	4,7	0,4
Iðngreinar	21,2	31,3	9,3
Fiskiðnaður	2,2	2,5	1,9
Annar iðnaður	9,5	12,5	5,9
Veitustarfsemi	0,9	1,2	0,4
Mannvirkjagerð	8,7	15,1	1,0
Þjónustugreinar	72,2	59,1	87,9
Verslun og viðgerðaþjónusta	13,9	14,7	12,9
Hótel- og veitingahúsarekstur	3,6	3,4	3,8
Samgöngur og flutningar	7,1	8,5	5,3
Fjármálaþjónusta	4,3	2,9	6,0
Fasteigna- og viðskiptaþjónusta	9,0	10,5	7,2
Opinber stjórnsýsla	5,2	4,9	5,6
Fræðslustarfsemi	7,5	4,4	11,1
Heilbrigðis- og félagsþjónusta	15,0	3,7	28,3
Önnur þjónusta og ótilgreind	6,7	6,0	7,5

Skráð atvinnuleysi karla og kvenna 1996–2006



Meðalfjöldi vinnustunda í ríkjum OECD 2005



Heyfengur og uppskera

	1991	1996	2001	2006
Heyfengur alls, m ³	3.354.517	2.922.058	2.391.067	1.954.227
Kartöflur, tonn	15.131	11.214	11.366	13.800
Rófur, tonn	643	902	730	666 ¹
Korn, tonn	...	2.061	4.337	11.253
Tómatar, tonn	507	812	964	1.724
Agúrkur, tonn	666	603	1.049	1.124

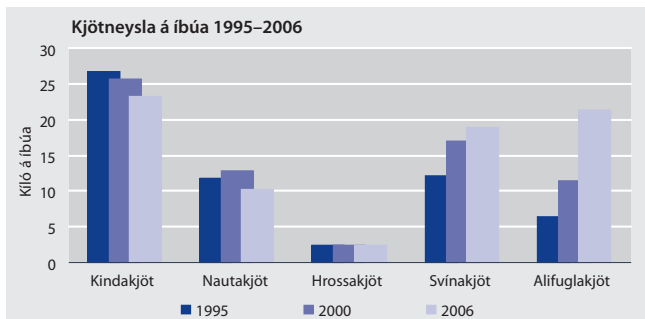
¹ Tölur fyrir árið 2004

Búpeningur

	1991	1996	2001	2006
Nautgripir	77.681	74.816	70.168	68.670
Sauðfé	510.782	463.935	473.535	455.656
Hross	74.069	80.518	73.809	75.644
Svín	3.315	3.543	4.561	4.218
Varphænsni	197.123	166.336	128.241	181.857

Kjöt- og mjólkurframleiðsla

Tonn	1991	1996	2001	2006
Kindakjöt	9.307	8.131	8.616	8.647
Nautakjöt	2.998	3.142	3.683	3.196
Svínakjöt	2.594	3.740	5.284	5.744
Alifuglakjöt	1.558	1.704	3.776	6.653
Innvegin mjólk, þús. lítrar	105.510	101.643	106.150	117.062



Fiskafli eftir tegundum

	1991	1996	2001	2006
Afli alls, tonn	1.043.932	2.055.244	1.986.584	1.322.914
Botnfiskafli	599.701	450.329	438.251	496.485
Þorskur	306.697	204.046	240.002	199.375
Ýsa	53.516	56.223	39.825	96.591
Ufsi	99.390	39.308	31.941	75.460
Karfi	96.772	67.745	92.527	57.949
Steinbítur	17.818	14.638	17.953	16.408
Annar botnfiskafli	80.501	68.369	16.002	50.702
Flatfiskur	54.993	51.914	32.585	25.440
Síld	78.739	265.413	178.950	291.380
Loðna og loðnuhrogn	259.836	1.178.051	924.445	184.431
Kolmuni	...	513	365.101	314.755
Rækja	38.209	89.633	30.790	3.044
Annað	12.454	19.393	16.462	7.379
Verðmæti, millj. kr.	51.096	57.388	70.885	76.163
Hlutfallsleg skipting, %				
Botnfiskafli	76,1	52,2	69,3	75,5
Þorskur	42,7	25,9	42,4	36,2
Flatfiskur	10,3	12,0	8,0	6,9
Uppsjáravafli	3,5	14,9	12,6	16,5
Rækja	8,3	19,6	5,0	0,4
Annað	1,8	1,3	5,2	0,7



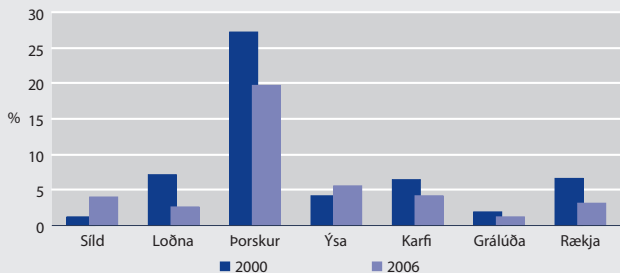
Magn og verðmæti útfluttra sjávarafurða

	2001	%	2006	%
Útflutningur alls, tonn	1.418.515	100,0	1.462.299	100,0
Sjávarafurðir alls	779.022	54,9	661.197	45,2
Ferskur eða ísaður fiskur	117.432	8,3	87.275	6,0
Frystur fiskur	211.988	14,9	317.096	21,7
Purrkaður og saltaður fiskur	73.175	5,2	63.596	4,3
Aðrar sjávarafurðir	376.426	26,5	193.231	13,2
Fob-verðmæti alls, millj. kr.	196.582	100,0	242.740	100,0
Sjávarafurðir alls	122.046	62,1	124.375	51,2
Ferskur eða ísaður fiskur	14.586	7,4	24.338	10,0
Frystur fiskur	61.648	31,4	63.071	26,0
Purrkaður og saltaður fiskur	28.368	14,4	23.640	9,7
Aðrar sjávarafurðir	17.443	8,9	13.327	5,5

Skipting fiskafla eftir veiðarfærum

2006	Alls	Botnfiskafli	Flatfiskafli	Uppsjávarafli	Annar afli
Heildarafli í tonnum	100,0	37,5	1,9	60,1	0,5
Lína	9,8	9,8	0,0	–	0,0
Net	2,4	2,3	0,1	–	0,0
Handfæri	0,7	0,7	0,0	–	0,0
Dragnót	2,8	2,1	0,7	–	0,0
Botnvarpa	21,7	20,5	1,1	0,0	0,0
Flotvarpa	40,1	1,9	–	38,2	0,0
Humarvarpa	0,4	0,2	0,0	–	0,1
Nót	21,9	0,0	–	21,9	0,0
Önnur veiðarfæri	0,4	0,1	0,0	–	0,3

Hlutfall sjávarafurða af vöruútflutningi 2000 og 2006

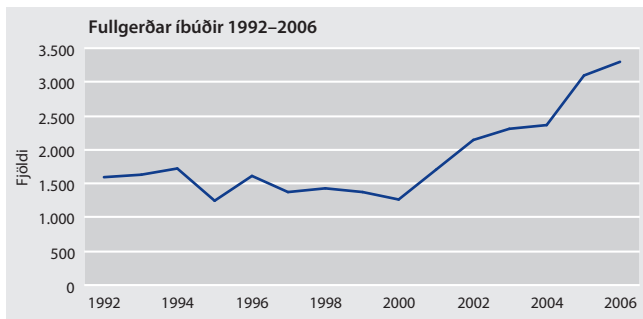


Seldar framleiðsluvörur

Hlutfall	1996	2001	2006
Matvæla- og drykkjarvöruiðnaður	64,3	57,9	49,5
Útgáfustarfsemi og prentiðnaður	5,9	4,9	6,3
Gler-, leir- og steinefnaiðnaður	2,6	3,1	5,6
Málmframleiðsla	8,4	14,8	18,9
Málmsmíði, vélsmíði og viðgerðir	6,1	6,7	6,9
Annað	12,7	12,6	12,8

Íbúðarhúsnæði eftir tegund og herbergjafjölda

2006	Alls	Einbýlis- og tvíbýlishús	Íbúðir í fjölbýlishúsum	Annað
Alls	120.797	62.177	57.426	1.194
Eitt herbergi og eldhús	2.266	450	1.684	132
Tveggja herbergja íbúðir	17.347	3.134	14.032	181
Þriggja herbergja íbúðir	28.030	7.438	20.410	182
Fjögurra herbergja íbúðir	28.320	13.246	14.873	201
Fimm herbergja íbúðir	43.030	36.854	5.893	283
Herbergjafjöldi ekki þekktur	1.804	1.055	534	215
Íbúðarhúsnæði á 1.000 íbúa	403	207	191	4
Hlutfallsleg aukning milli ára	3,4	1,9	5,0	4,4

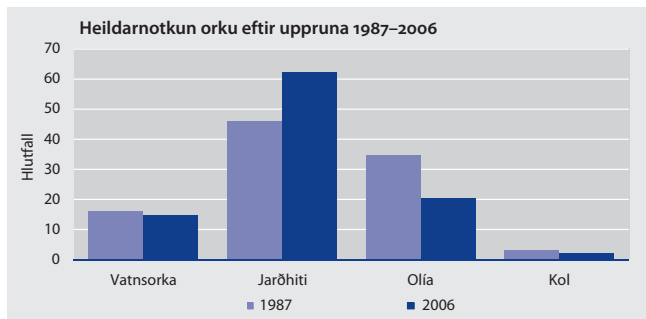


Árleg orkuvinnsla almenningsrafstöðva

GWst	1991	1996	2001	2006
Árleg orkuvinnsla	4.427	5.112	8.029	9.925
Vatnsorka	4.154	4.764	6.574	7.289
Jarðvarmaafll	267	346	1.451	2.631
Olía	6	3	3	5
kWst á íbúa	17.160	19.010	28.166	32.612

Stóriðja og almenn raforkunotkun

GWst	Raforkunotkun	Almenn notkun	Stóriðja alls	Þar af álverksmiðjur
1960	536	397	139	–
1970	1.460	705	755	642
1980	3.143	1.445	1.698	1.280
1985	3.837	1.834	2.003	1.287
1990	4.447	2.218	2.229	1.509
1995	4.977	2.480	2.497	1.702
2000	7.676	2.783	4.893	3.767
2001	8.028	2.850	5.178	4.061
2002	8.411	2.955	5.456	4.358
2003	8.495	3.028	5.467	4.367
2004	8.619	3.151	5.468	4.390
2005	8.680	3.255	5.425	4.399
2006	9.925	3.485	6.440	5.433



Farþegar um íslenska áætlunarflugvelli

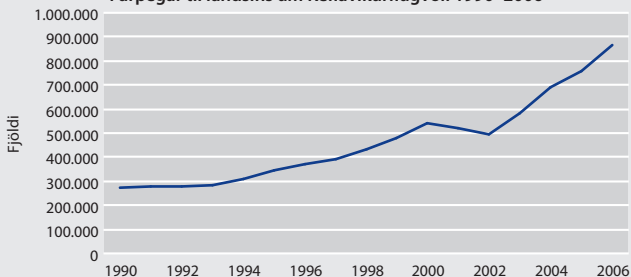
	1996	2001	2006
Keflavíkurflugvöllur			
Farþegar alls	1.024.650	1.360.605	2.019.470
Frá landinu	374.741	510.545	864.996
Til landsins	372.951	518.478	868.036
Áning	276.958	331.582	286.438
Aðrir flugvellar			
Farþegar alls ¹	788.218	731.662	920.881
Áætlunarflug	715.463	680.982	839.369
Leiguflug og þjónustuflug	71.325	48.874	77.404
Sjúkraflug	1.430	1.806	4.108

¹ Farþegar eru bæði taldir við brottför og komu.

Gistinætur á hótélum og gistiheimilum

	1996	2001	2006
Gistinætur alls	895.966	1.180.577	1.727.970
Hlutfall gistinátta útlendinga, %	71,0	76,8	77,6
Frá:			
Bandaríkjunum	5,6	10,5	8,1
Bretlandi	7,3	12,6	12,2
Danmörku	5,4	4,3	5,2
Svíþjóð	6,5	5,5	4,4
Þýskalandi	18,1	13,7	11,2

Farþegar til landsins um Keflavíkurflugvöll 1990–2006



Farþegar með skemmtiferðaskipum til landsins

	1996		2001		2006	
	Fjöldi	%	Fjöldi	%	Fjöldi	%
Skipakomur alls	23		49		74	
Farþegar alls	12.789	100,0	27.574	100,0	55.223	100,0
Austrurríki	457	3,6	296	1,1	805	1,5
Ástralía	286	0,5
Bandaríkin	1.600	12,5	7.907	28,7	7.550	13,7
Belgía	170	0,3
Bretland	619	4,8	4.985	18,1	15.383	27,9
Frakkland	137	1,1	1.412	5,1	1.903	3,4
Holland	78	0,6	348	1,3	547	1,0
Ítalía	792	6,2	40	0,1	1.215	2,2
Kanada	66	0,5	484	1,8	1.559	2,8
Noregur	24	0,0
Spánn	289	2,3	492	0,9
Sviss og Liechtenstein	171	1,3	493	1,8	560	1,0
Svíþjóð	18	0,1	51	0,1
Þýskaland	8.245	64,5	10.175	36,9	22.119	40,1
Önnur lönd	335	2,6	1.416	5,1	2.559	4,6

Farþegar um Keflavíkurlugvöll eftir ríkisfangi

	2003		2006	
	Fjöldi	%	Fjöldi	%
Farþegar alls	600.369	100,0	830.158	100,0
Ísland	291.601	48,6	431.533	52,0
Bandaríkin	45.242	7,5	55.792	6,7
Bretland	52.973	8,8	67.392	8,1
Danmörk	24.326	4,1	38.162	4,6
Finnland	6.970	1,2	8.533	1,0
Frakkland	20.345	3,4	21.068	2,5
Holland	10.726	1,8	11.511	1,4
Ítalía	8.991	1,5	8.840	1,1
Japan	4.458	0,7	6.450	0,8
Kanada	2.559	0,4	4.424	0,5
Noregur	24.417	4,1	28.539	3,4
Spánn	5.126	0,9	7.999	1,0
Sviss	6.121	1,0	5.964	0,7
Svíþjóð	25.211	4,2	27.359	3,3
Þýskaland	36.807	6,1	38.487	4,6
Önnur þjóðerni	34.496	5,7	68.105	8,2

Skipastóllinn

1. janúar 2007	Fjöldi	Brúttótonn
Skip og bátar alls	1.128	220.560
Togarar	63	78.248
Önnur fiskiskip	856	98.819
Verslunarskip	38	8.339
Önnur skip og bátar	171	35.154

Skrásett ökutæki

31. desember	1996	2001	2006
Fólksbílur, 1–8 farþega	124.909	159.865	197.305
Hópfarabílur	1.363	1.711	1.929
Vöru- og sendibílur	15.260	19.990	28.087
Vélfjól	1.950	1.752	5.699
Fólksbílur, 1–8 farþega á hverja 1.000 íbúa	463	558	641

Tölvu- og internetnotkun einstaklinga

2006	Tölvunotkun, %	Internetnotkun, %
Karlar	92	91
Konur	90	89
Búseta		
Höfuðborgarsvæði	93	91
Landsbyggð	89	88
Menntun		
Lokið skyldunámi	86	82
Stúdent eða iðnnám	92	92
Nám á háskólastigi	99	99

Póstur, sími og fjarskipti

	1996	2001	2006
Póstur			
Pósthús	94	94	93
Fjöldi póstsendinga, pús.	74.204	97.522	120.940
Sími, fjarskipti			
Almenna símkerfið, uppsettar línur	155.400	179.149	193.743
GSM áskriftir	26.274	221.231	310.703
NMT áskriftir	22.707	26.900	17.827
Á 1.000 íbúa, almenna símkerfið	578	625	630
Á 1.000 íbúa, GSM	98	772	1.010
Á 1.000 íbúa, NMT	84	94	58

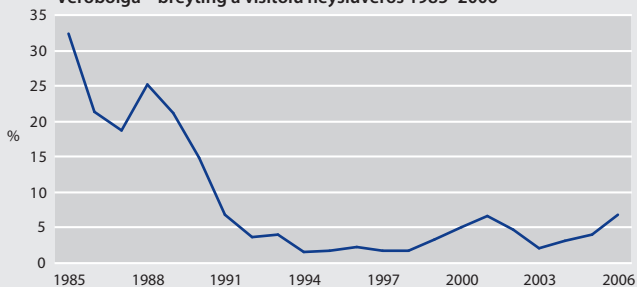
Neysluútgjöld á heimili

Á verðlagi ársins 2005	2003–2005	
	í þús. kr.	%
Neysluútgjöld alls	4.097	100,0
Matur og drykkjarvörur	530	12,9
Áfengi og tóbak	122	3,0
Föt og skór	197	4,8
Húsnæði, hiti og rafmagn	1.039	25,4
Húsgögn, heimilisbúnaður o.fl.	271	6,6
Heilsugæsla	148	3,6
Ferðir og flutningar	639	15,6
Póstur og sími	121	2,9
Tómstundir og menning	527	12,9
Menntun	24	0,6
Hótel og veitingastaðir	201	4,9
Aðrar vörur og þjónusta	277	6,8

Atvinnutekjur samkvæmt skattframtölum

Meðaltekjur í þús. kr.	1991	1996	2001	2006
Allir framteljendur	1.055	1.384	2.198	3.159
Kvæntir karlar	1.830	2.402	3.628	5.058
Giftar konur	722	1.023	1.759	2.693
Hjón og sambúðarfólk	2.373	3.152	4.996	7.187
Einhleypir	805	1.007	1.660	2.365
Allir karlar	1.418	1.829	2.807	3.901
Allar konur	695	952	1.605	2.392

Verðbólga – breyting á vísitölu neysluverðs 1985–2006



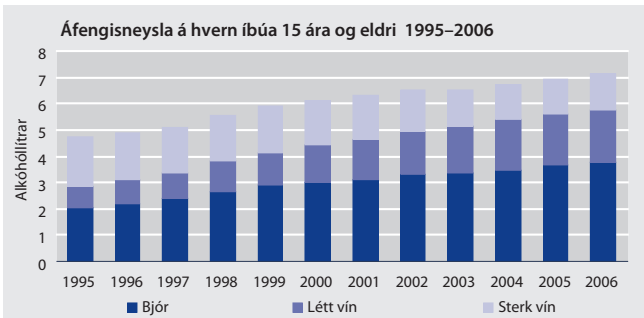
Neysla nokkurra matvörutegunda á mann

Kg	1996	2001	2006 ¹
Smjör	5,7	4,6	4,8
Kjöt	69,3	77,4	81,1
Kartöflur	47,0	38,0	46,8
Kaffi	7,4	7,5	7,7
Sykur	52,1	51,2	37,9
Fiskur	45,1	46,7	52,0
Mjólk, lítrar	194,9	179,9	183,1
Gosdrykkir, lítrar	131,6	165,0	193,4

¹ Bráðabirgðatölur.

Áfengisneysla á mann 15 ára og eldri

Lítrar	1996	2001	2006
Bjór	43,85	62,47	75,99
Vín	7,55	11,94	15,67
Sterkt áfengi	4,64	4,39	3,61
Neysla alls af hreinum vínanda	4,89	6,32	7,20



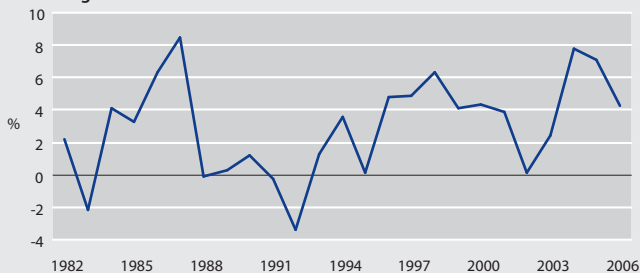
Árlegur meðalvöxtur þjóðartekna

%	Meðalvöxtur vergra þjóðartekna	Meðal-fólksfjölgun	Meðalvöxtur vergra þjóðartekna á mann
1965–1975	4,0	1,3	2,7
1975–1980	6,1	0,9	5,1
1980–1985	1,5	1,1	0,3
1985–1990	3,4	1,1	2,3
1990–1995	0,4	1,0	-0,6
1995–2000	5,0	1,0	3,9
2000–2005	3,8	1,0	2,7
2001–2006	3,4	1,3	2,1

Landsframleiðsla og þjóðartekjur

2006	Milljónir kr. á verðlagi ársins	Raunbreyting frá fyrra ári
Einkaneysla	685.639	4,4
Samneysla	285.371	3,9
Fjármunamyndun	387.993	19,8
Þjóðarútgjöld alls	1.372.500	9,2
Útflutningur alls	373.997	-5,1
Vörur, fob	243.461	-1,5
Þjónusta	130.536	-10,5
Frádráttur: Innflutningur alls	583.567	10,1
Vörur, fob	400.005	16,9
Þjónusta	183.562	-2,0
Verg landsframleiðsla	1.162.930	4,2
Vergar þjóðartekjur	1.076.217	1,2

Hagvöxtur 1982–2006



Hlutur atvinnuvega í landsframleiðslu

Hlutfallsleg skipting %	1996	2001	2006 ¹
Landbúnaður	2,2	1,5	1,3
Fiskveiðar	9,4	7,6	4,6
Námugróftur og vinnsla hráefnis úr jörðu	0,1	0,1	0,1
Iðnaður	16,5	15,6	10,8
Fiskvinnsla	4,4	4,5	...
Rafmagns-, hita- og vatnsveitur	3,8	3,7	3,4
Byggingarstarfsemi	6,7	7,6	10,3
Verslun og ýmis viðgerðarþjónusta	12,3	9,8	10,6
Hótel- og veitingahúsarekstur	2,0	1,7	1,5
Samgöngur og flutningar	8,8	8,2	5,9
Fjármálaþjónusta, lífeyrissjóðir, váttryggingar, fasteignaviðskipti o.fl.	17,6	20,4	26,6
Önnur þjónusta	20,6	23,6	24,9

¹ Áætlun

Viðskiptajöfnuður

Millj. kr.	1996	2001	2006
Útflutningur alls, fob	125.690	196.582	243.461
Innflutningur alls, fob	124.489	202.518	400.005
Vöruskiptajöfnuður	1.201	-5.936	-156.544
Þjónustutekjur alls	51.146	106.485	128.414
Þjónustuútgjöld alls	49.266	104.761	180.198
Þjónustujöfnuður	1.880	1.724	-51.784
Vöru- og þjónustujöfnuður alls	3.081	-4.212	-208.328
Vextir og aðrar þáttatekjur	-11.301	-25.244	-100.810
Rekstrarframlög	-464	-959	-2.468
Viðskiptajöfnuður	-8.684	-30.415	-311.606
Hlutfall af vergri landsframleiðslu			
Viðskiptajöfnuður	-1,8	-4,1	-26,8

UTANRÍKISVERSLUN

Utanríkisverslun eftir markaðssvæðum

2006	Útflutningur		Innflutningur	
	Millj. kr. fob	%	Millj. kr. cif	%
Alls	242.740	100,0	432.106	100,0
EES	181.650	74,8	279.697	64,7
Austurríki	496	0,2	2.518	0,6
Belgía	4.735	2,0	6.656	1,5
Bretland	37.939	15,6	22.745	5,3
Danmörk	8.502	3,5	26.276	6,1
Eistland	112	0,0	3.507	0,8
Finnland	787	0,3	5.928	1,4
Frakkland	8.225	3,4	16.951	3,9
Grikkland	2.215	0,9	153	0,0
Holland	40.318	16,6	20.957	4,8
Írland	1.208	0,5	8.479	2,0
Ítalía	1.829	0,8	14.090	3,3
Kýpur	50	0,0	147	0,0
Lettland	228	0,1	3.249	0,8
Liechtenstein	–	–	41	0,0
Litháen	3.298	1,4	7.721	1,8
Lúxemborg	78	0,0	7.322	1,7
Malta	196	0,1	382	0,1
Noregur	9.633	4,0	30.396	7,0
Portúgal	5.458	2,2	1.745	0,4
Pólland	1.901	0,8	4.719	1,1
Slóvakía	129	0,1	545	0,1
Slóvenía	16	0,0	939	0,2
Spánn	15.452	6,4	5.805	1,3
Svíþjóð	2.202	0,9	30.067	7,0
Tékkland	89	0,0	3.191	0,7
Ungverjaland	211	0,1	2.123	0,5
Þýskaland	36.346	15,0	53.046	12,3
Önnur Evrópulönd	15.407	6,3	18.091	4,2
Bandaríkin	26.131	10,8	55.465	12,9
Japan	5.019	2,1	17.931	4,1
Önnur lönd	14.532	6,0	60.922	14,1

Útflutningur (fob) eftir vöruflokkum

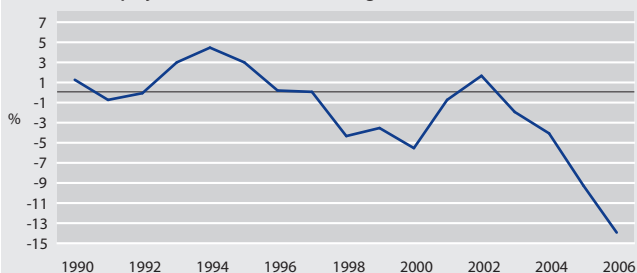
Hlutfallsleg skipting	1996	2001	2006
Sjávarafurðir	73,7	62,1	51,2
Landbúnaðarafurðir	2,0	1,7	1,8
Iðnaðarvörur	19,9	32,3	38,3
Aðrar vörur	4,4	4,0	8,7

Innflutningur (cif) eftir hagrænum flokkum

Hlutfallsleg skipting	1996	2001	2006
Mat- og drykkjarvörur	9,3	9,0	6,0
Hrávörur og rekstrarvörur	27,2	28,1	25,1
Eldsneyti og smuroliur	7,7	8,7	8,4
Fjárfestingarvörur (ekki flutningatæki)	22,0	21,3	23,8
Flutningatæki	14,3	13,6	22,4
Aðrar neysluvörur og vörur ótilgreindar annars staðar	19,6	19,4	14,3

Vöruskiptajöfnuður

Millj. kr. fob á gengi hvers árs	Útflutt	Innflutt	Vöruskiptajöfnuður	% af vergri landsframl.
2003	182.580	199.512	-16.932	-2,1
2004	202.373	240.160	-37.787	-4,4
2005	194.355	288.895	-94.540	-9,3
2006	242.740	401.201	-158.461	-13,9

Vöruskiptajöfnuður sem hlutfall af vergri landsframleiðslu 1990–2006


Fjármál hins opinbera

2006	Milljónir kr.	Hlutfall af vergri landsframleiðslu
Heildartekjur	560.453	48,19
Skatttekjur	445.445	38,30
Tryggingagjöld	38.414	3,30
Fjárframlög	1.386	0,12
Aðrar tekjur	75.208	6,47
Heildarútgjöld	486.616	41,84
Rekstrarútgjöld	461.874	39,72
Laun	178.791	15,37
Kaup á vöru og þjónustu	123.363	10,61
Afskriftir	20.822	1,79
Vaxtagjöld	25.201	2,17
Framleiðslustyrkir	20.257	1,74
Fjárframlög	2.095	0,18
Félagslegar tilfærslur til heimila	66.650	5,73
Tilfærsluútgjöld önnur en fjárframlög	24.694	2,12
Fastafjárútgjöld	24.742	2,13
Tekjuafgangur/halli	73.837	6,35
Peningalegar eignir, hreyfingar	163.574	14,07
Skuldir, hreyfingar	89.737	7,72

Útgjöld hins opinbera eftir málaflokkum

Hlutfall af vergri landsframleiðslu	1998	2001	2006
Almenn opinber þjónusta	6,6	6,5	4,9
Varnarmál	0,0	0,0	0,1
Löggæsla, réttargæsla og öryggismál	1,5	1,5	1,5
Efnahags- og atvinnumál	6,7	7,0	5,9
Umhverfisvernd	0,7	0,7	0,7
Húsnæðis-, skipulags- og veitumál	0,3	0,4	0,6
Heilbrigðismál	7,5	7,9	8,2
Menningar-, iþróttá- og trúmál	2,9	3,0	3,6
Menntamál	7,4	7,7	8,3
Almannatryggingar og velferðarmál	7,7	7,9	8,1
Heildarútgjöld hins opinbera með afskriftum	41,3	42,6	41,8

Úr reikningum bankakerfisins

Staða í árslok, millj. kr.	1996	2001	2006 ¹
Erlendar eignir, nettó	-5.555	-317.404	-686.404
Erlend útlán og markaðsverðbréf	•	33.931	1.284.133
Aðrar erlendar eignir	43.707	51.809	1.915.338
Erlend verðbréfaútgáfa	•	-195.423	-2.814.959
Erlendar skuldir ót.a.	-49.262	-207.721	-1.070.916
Innlend útlán og markaðsverðbréf	250.835	749.805	2.523.616
Peningamagn, sparifé og verðbréf (M4)	215.428	392.614	1.027.733
M1 (seðlar, mynt og veltiinnlán)	41.558	70.869	211.654
M2 (M1+ almennt sparifé)	113.417	146.180	362.151
M3 (M2 + bundið sparifé)	183.406	342.904	785.236

¹ Bráðabirgðatölur

Löng erlend lán

Staða í árslok, millj. kr.	1996	2001	2006 ¹
Löng erlend lán alls	242.030	752.309	4.050.232
Hið opinbera	119.881	194.219	191.418
Lánastofnanir	60.344,0	377.041	3.408.185
Atvinnufyrirtæki	61.805	181.049	400.264
Löng erlend lán sem hlutfall af			
vergri landsframleiðslu, %	49,4	98,4	363,1
útflutningstekjum, %	131,1	239,6	768,7
Greiðslubyrði sem hlutfall af			
útflutningstekjum, %	23,3	49,9	93,4
Afborganir	14,3	36,8	62,5
Vextir	9,0	13,1	30,9

¹ Bráðabirgðatölur

Úr reikningum lífeyrissjóða

Staða í árslok, millj. kr.	1996	2001	2006
Hrein eign til greiðslu lífeyris	307	645	1.499
Ráðstöfunarfé	63	182	481
Gjaldfærður lífeyrir	9	22	40
Hrein raunávöxtun, % ¹	7,6	-1,2	10,2

¹ Miðað við vísitölu neysluerðs

PENINGAMÁL

Greiðslumiðlun

	1996	2001	2006
Heildarvelta í millj. kr.	974.168	923.310	873.430
Tékkar	752.044	466.457	210.137
Kreditkort	74.896	139.949	245.021
Innanlands	64.220	121.665	203.062
Erlendis	10.677	18.283	41.960
Debetkort	147.228	316.904	418.272
Innanlands	146.238	312.473	406.857
Erlendis	990	4.430	11.415
Færslur alls, þús.	47.696	75.280	104.045
Tékkar	9.821	3.496	732
Kreditkort	20.068	30.334	43.834
Innanlands	18.684	28.521	39.497
Erlendis	1.384	1.812	4.337
Debetkort	17.807	41.450	59.479
Innanlands	17.696	40.984	58.103
Erlendis	111	466	1.375
Kreditkort í lok tímabils alls	145.633	201.360	300.220
Debetkort í lok tímabils alls	189.146	322.356	424.012

Meðalsölugengi erlends gjaldeyris

	2000	2005	2006	2007 ¹
Bandaríkjadalur	79,09	63,01	69,94	64,42
Sterlingspund	119,46	114,54	128,99	128,58
Kanadadalur	53,23	52,07	61,74	59,59
Dönsk króna	9,77	10,52	11,79	11,73
Norsk króna	8,98	9,78	10,94	10,92
Sænsk króna	8,62	8,45	9,51	9,47
Svissneskur franki	46,77	50,61	55,91	53,25
Japanskt jen	0,73	0,57	0,60	0,54
Evra	72,84	78,36	87,96	87,39

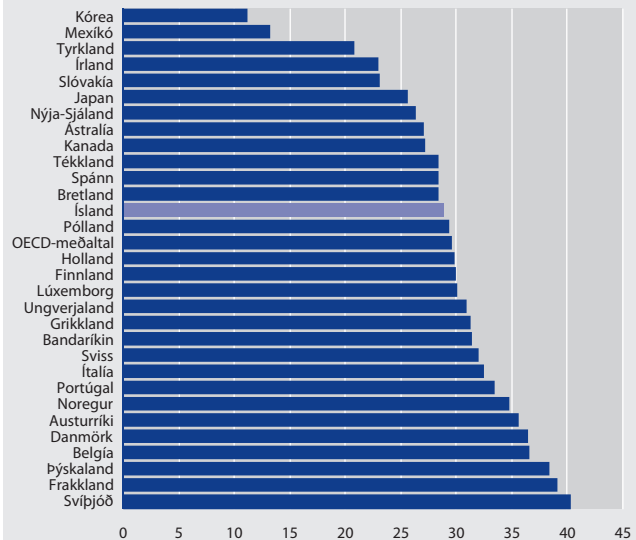
¹ Janúar–nóvember.

Meðaldagafjöldi foreldris í fæðingarorlofi eftir fæðingarári barns

	Karlar	Konur
2001	39	186
2002	67	187
2003	95	183
2004	96	182
2005	95	181
2006	80	180

Skýringar: Árið 2001 var sjálfstæður réttur feðra til fæðingarorlofs einn mánuður, árið 2002 tveir mánuðir og þrjú mánuðir frá og með árinu 2003. Mæður hafa þrjú mánuði auk þriggja sameiginlegra mánaða.

Útgjöld til félags- og heilbrigðismála í ríkjum OECD sem hlutfall af vaxtri landsframleiðslu 2004



Nemendur eftir skólastigi

Fjöldi	1996	2001	2006
Grunnskóli 1.–7. bekkur (aldur 6–12 ára)	29.263	31.502	30.082
Þ.a. 6 ára börn	4.615	4.321	4.276
Grunnskóli 8.–10. bekkur (aldur 13–15 ára)	12.827	12.635	13.793
Framhaldsskólastig	17.766	20.740	24.459
Sérskóla- og háskólastig	7.874	11.964	16.738
Í námi erlendis ¹	1.655	1.811	2.308

¹ Fjöldi skv. gögnum Lánasjóðs íslenskra námsmanna.

Börn í leikskólum eftir aldri

Hlutfall af aldursflokkum	1996	2001	2006
Leikskólabörn alls			
0–5 ára	55,0	60,8	67,3
0–2 ára	24,1	28,9	41,4
3–5 ára	84,6	92,0	94,6
Á leikskólum 4–6 klst.			
0–5 ára	37,2	22,9	11,2
0–2 ára	14,9	11,7	7,6
3–5 ára	58,4	34,0	15,0
Á leikskólum 7–9 klst.			
0–5 ára	17,8	37,9	56,1
0–2 ára	9,2	17,2	33,7
3–5 ára	26,2	58,0	79,5

Kvikmyndahús á höfuðborgarsvæðinu

	1996	2001	2006
Kvikmyndahús	7	9	7
Salir	26	32	27
Sætafjöldi	6.479	7.295	5.496
Sýningar á viku að meðaltali	573	819	662
Heildarfjöldi gesta (í þús.)	1.295	1.320	1.308
Aðsókn á íbúa	8,0	7,4	6,8
Frumskýndar langar leiknar kvikmyndir	198	177	168
Þar af íslenskar kvikmyndir	2	4	4

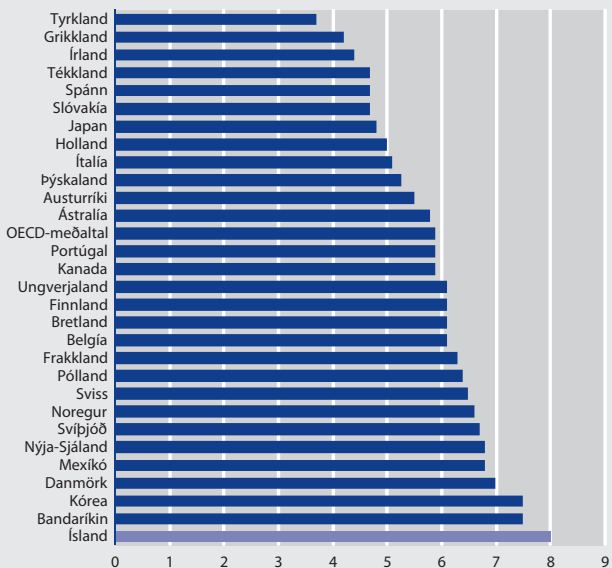
Starfsemi atvinnuleikhúsa

	1995/1996	2000/2001	2005/2006
Fjöldi leikhúsa	7	8	6
Fjöldi leiksviða	11	13	13
Uppfærð verk	53	85	74
þ.a. leikrit	37	63	48
Fjöldi sýninga	871	1.524	1.160
Fjöldi áhorfenda	233.555	276.155	261.999

Útvarps- og sjónvarpsstöðvar

	1996	2001	2006
Útvarpsstöðvar	16	26	23
Útsendingartími, klst.	93.816	133.012	127.286
Sjónvarpsstöðvar	6	9	10
Útsendingartími, klst.	23.794	49.612	106.051

Útgjöld til menntamála í ríkjum OECD sem hlutfall af VLF 2003



Úrslit alþingiskosninga

2007	Gild atkvæði	%	Þingsæti
Alls	182.162	100,0	63
Sjálfstæðisflokkur	66.749	36,6	25
Samfylkingin	48.742	26,8	18
Vinstrihreyfingin – grænt framboð	26.136	14,3	9
Framsóknarflokkur	21.349	11,7	7
Frjálslyndi flokkurinn	13.233	7,3	4
Íslandshreyfingin	5.953	3,3	–

Kjörnir þingmenn eftir kjördæmum og kyni

2007	Alls	Karlar	Konur
Kjörnir þingmenn alls	63	43	20
Reykjavíkurkjördæmi suður	11	6	5
Reykjavíkurkjördæmi norður	11	7	4
Suðvesturkjördæmi	12	6	6
Norðausturkjördæmi	10	6	4
Norðvesturkjördæmi	9	9	–
Suðurkjördæmi	10	9	1

Úrslit forsetakjörs

Kosningar 26. júní 2004	Gild atkvæði	%
Alls	105.913	100,0
Ástþór Magnússon Wium	2.001	1,9
Baldur Ágústsson	13.250	12,5
Ólafur Ragnar Grímsson	90.662	85,6

Úrslit borgarstjórnarkosninga í Reykjavík

2006	Gild atkvæði	%	Borgarfulltrúar
Alls	64.895	100,0	15
Framsóknarflokkur	4.056	6,3	1
Sjálfstæðisflokkur	27.823	42,9	7
Frjálslyndir og óháðir	6.527	10,1	1
Samfylkingin	17.750	27,4	4
Vinstrihreyfingin – grænt framboð	8.739	13,5	2

Mannfjöldi á Evrópska efnahagssvæðinu (EES)

2004	Íbúar, þúsund	Árleg fólksfölgun	Erlendir ríkis- borgarar, %	Meðalævilengd, ár	
				Konur	Karlar
EFTA					
Ísland	307	1,03	3,5	83,6	79,3
Liechtenstein	35	0,89	34,3	82,1	78,7
Noregur	4.606	0,63	4,6	82,4	77,5
ESB					
Austurríki	8.207	0,89	9,3	82,1	76,5
Belgía	10.446	0,47	...	81,7	75,9
Bretland	59.934	0,39	4,6	80,5	76,1
Danmörk	5.411	0,25	4,9	80,3	75,4
Eistland	1.347	-0,30	...	77,2	66,2
Finnland	5.237	0,32	2,1	82,2	75,4
Frakkland	60.561	0,60	...	83,0	75,9
Grikkland	11.073	0,29	...	81,3	76,6
Holland	16.306	0,29	4,3	81,4	76,8
Írland	4.109	2,00	...	81,1	76,3
Ítalía	58.462	0,99	...	82,5	76,8
Kýpur	837	2,31	10,2	81,6	76,9
Lettland	2.306	-0,55	1,5	76,2	66,1
Litháen	3.425	-0,60	0,9	77,7	66,4
Lúxemborg	455	0,75	33,2	82,5	76,3
Malta	403	0,70	...	80,4	76,7
Pólland	38.174	-0,04	...	79,1	70,6
Portúgal	10.529	0,52	...	81,4	74,9
Slóvakía	5.385	0,09	0,4	78,0	70,4
Slóvenía	1.998	0,06	2,2	80,8	73,6
Spánn	43.038	1,62	7,8	83,8	77,2
Svíþjóð	9.011	0,40	5,3	82,7	78,4
Tékkland	10.221	0,09	1,9	79,2	72,6
Ungverjaland	10.098	-0,19	1,4	77,1	68,7
Þýskaland	82.501	-0,04	8,8	82,1	76,5

Efnahagsmál í ríkjum OECD

2005	Verg lands- framleiðsla á mann í Bandaríkja- dölum ¹	Hagvöxtur	Verðbólga	Hlutfall starfandi	Atvinnuleysi
Austurríki	34.393	2,0	1,5	68,6	5,2
Ástralía	34.240	2,8	4,0	71,6	5,1
Bandaríkin	41.789	3,2	4,3	71,5	5,1
Belgía	32.998	1,2	1,9	61,0	8,4
Bretland	32.860	1,9	3,3	72,6	4,6
Danmörk	34.137	3,0	2,2	75,5	5,0
Finnland	30.959	2,9	1,7	68,0	8,4
Frakkland	30.266	1,2	1,9	62,3	10,0
Grikkland	29.578	3,7	3,2	60,3	9,6
Holland	35.120	1,5	1,3	71,7	5,2
Írland	38.850	5,5	3,9	67,1	4,3
Ísland	36.183	7,5	8,1	84,4	2,6
Ítalía	28.094	0,0	2,3	57,5	7,8
Japan	30.842	2,6	0,5	69,3	4,4
Kanada	34.058	2,9	2,5	72,5	6,8
Kórea	22.098	4,0	2,6	63,7	3,7
Lúxemborg	70.245	4,0	3,2	63,6	3,1
Mexíkó	10.627	3,0	3,2	59,6	3,5
Noregur	47.207	2,3	2,3	75,2	4,6
Nýja-Sjáland	25.950	1,9	4,0	74,6	3,7
Portúgal	19.889	0,4	2,9	67,5	7,7
Pólland	13.894	3,2	1,3	53,0	17,7
Slóvakía	15.983	6,1	4,6	57,7	16,2
Spánn	27.400	3,5	3,9	64,3	9,2
Sviss	35.650	1,9	1,6	77,2	4,3
Svíþjóð	32.111	2,9	1,5	73,9	7,8
Tékkland	20.606	6,1	2,8	64,8	8,0
Tyrkland	7.711	7,4	11,1	45,9	10,3
Ungverjaland	17.483	4,2	2,7	56,9	7,3
Þýskaland	30.777	0,9	2,0	65,5	11,2

¹ Miðað við jafnvirðisgildi (PPP's).