

21. nóvember 2016

Félagsvísar: Ungt fólk í foreldrahúsum

Social indicators: Young people living with their parents

Samantekt

Hlutfall ungs fólks sem býr með foreldrum sínum hefur hækkað á undanförunum árum. Á milli 2005 og 2015 hækkaði hlutfallið úr 48,1% í 56,9% í aldurshópnum 20–24 ára. Í aldurshópnum 25–29 ára hækkaði hlutfallið um 5,9 prósentustig á milli 2009 og 2015, fór úr 15,5% í 21,4%.

Ísland var með sjötta lægsta hlutfall 20–24 ára fólks sem deildi heimili með foreldrum sínum árið 2015 samanborið við önnur Evrópulönd, eða 56,9%. Hlutfallið var umtalsvert lægra á hinum Norðurlöndunum, eða á bilinu frá 24,5% í Danmörku til 34,8% í Svíþjóð. Ísland var með sjöunda lægsta hlutfallið í aldurshópnum 25–29 ára, eða 21,4%, en auk Norðurlandanna var hlutfallið lægra í Frakklandi og Hollandi.

Helsta breytingin átti sér stað á meðal kvenna á aldrinum 20–24 ára, hlutfallið hækkaði úr 36,7% árið 2005 í 54,7% árið 2015. Hlutfallið var eftir sem áður hærra á meðal karla á sama aldri árið 2015, eða 59%, en mjög hafði þó dregið saman með kynjunum frá 2005. Breytingin í eldra aldursbilinu eftir 2009 var fyrst og fremst á meðal karla, en hlutfall þeirra sem bjuggu í foreldrahúsum hækkaði úr 19,2% í 27,4 árið 2015.

Inngangur

Að flytjast úr foreldrahúsum og hefja sjálfstætt líf er veigamikið skref í því að fullorðnast og helst oft í hendur við önnur samskonar skref, eins og að ljúka námi og hefja starfsferil, hefja sambúð og eignast börn. Á undanförunum árum hafa sést vísendingar um að vaxandi fjöldi fólks seinki simum af síðarnefndu skrefunum. Í töflum á vef Hagstofunnar sést að meðalaldur áður ógiftra karla við stofnun sambúðar hækkaði úr 26,2 árum árið 1991 í 30,2 ár árið 2011 en úr 24,1 ári í 27,7 ár hjá konum. Barneignum hefur einnig seinkað. Meðalaldur kvenna við fæðingu fyrsta barns hefur hækkað úr 24,4 árum árið 1991 í 27,4 ár árið 2015. Á sama tímabili hækkaði meðaltalið fyrir karla úr 26,7 árum í 30 ár. Þá þýðir aukin sókn í háskólanám að námsferillinn er að lengjast og að upphaf starfsferilsins seinkar, ef horft er framhjá því að fjöldi námsmanna er á vinnumarkaði með námi.

Samskonar þróun má greina í mörgum af helstu samanburðarlöndum okkar¹ og vilja sumir fræðimenn meina að það hafi orðið grundvallarbreyting á því hvernig fólk fullorðnast, bæði hvað varðar tímasetningu og röð mikilvægra skrefa en einnig

¹ Bell, L., Burtless, G., Gornick, J., og Smeeding, T. (2007). Failure to Launch: Cross-national Trends in the Transition to Economic Independence. *LIS Working Paper Series, No. 456*. Luxembourg: Luxembourg Income Study.

varðandi hvaða merkingu og vægi þau hafa.¹ Þar sem þessi þróun hefur átt sér stað hefur hún valdið nokkrum heilabrotum, en rannsóknir benda til þess að það hafi umtalsverðar afleiðingar að seinka því að stofna eigin heimili. Sambönd fullorðinna einstaklinga í foreldrahúsum við foreldra sína hafa til dæmis mörg einkenni sambands barns og foreldris, en jafnaldrar þeirra sem reka eigin heimili eru að sama skapi líklegri til að eiga í jafningjasambandi við foreldra sína.² Þá eru vísendingar um að ungt fólk sem býr með foreldrum sínum sé um margt bernskara en jafnaldrar þeirra sem reka eigið heimili og að eftir ákveðinn aldur geti sambúðin með foreldrunum haft neikvæð áhrif á líðan fólks.³

Hagstofan hefur ekki áður birt upplýsingar um hlutfall ungs fólks í foreldrahúsum, en að því marki sem mikilvæg skref í fullorðinsátt hanga saman þá má ætla að einhverjar breytingar hafi orðið þar á.

Ýmsir þættir hafa áhrif á það hvenær ungt fólk stofnar sitt eigið heimili. Á einhverjum tímamarki byrjar ungt fólk að hugsa sér til hreyfings enda ýmsir kostir, svo sem aukið frelsi og einkalíf, sem fylgja því að reka sitt eigið heimili. Á móti kemur að frelsi fylgir ábyrgð og einstaklingar sem flytja úr foreldrahúsum þurfa að standa undir rekstri heimilis. Því má ætla að aðgengi að tryggum og nægilega vel launuðum störfum og íbúðarhúsnæði á viðráðanlegu verði skipti umtalsverðu máli. Ef fólk er ekki tilbúið til að hefja starfsferil, til dæmis vegna þess að það er enn í námi, getur verið ákjósanlegt að búa í foreldrahúsum. Þá getur bággt atvinnuástand ýtt undir að ungt fólk fari í meira nám og fresti því að hefja starfsferil og framlengi þar með sambúðina með foreldrum sínum. Hafa ber í huga að þó að tengsl séu á milli atvinnuástands og námsvals er námsval að einhverju leyti óháð atvinnuástandi enda velur margt fólk nám umfram vinnumarkaðinn til að bæta og tryggja kjör sín til lengri tíma litið. Orsakatengslin verða svo flóknari þegar fjárhagur foreldra er tekinn með í reikninginn, þ.e. hvort fjársterkir foreldrar séu líklegri til að leyfa börnum sínum að búa lengur í foreldrahúsum eða hvort slíkir foreldrar nýti fjármagn sitt til að styðja við sjálfstæða búsetu barna sinna.

Lífskjararannsóknin gerir okkur kleift að greina hvaða fólk deilir heimili með foreldrum sínum. Því miður getum við ekki greint hvort það sé vegna þess að fólk hafi ekki flust að heiman eða hvort það hafi flust aftur heim til foreldra (til dæmis vegna atvinnumissis eða annarra hremminga) eða hvort foreldrarnir hafi flutt inn á börn sín af samskonar ástæðum. Þó virðist sennilegt að á aldursbilinu 20–24 ára hafi flestir sem deila heimili með foreldrum sínum ekki flust að heiman. Á aldursbilinu 25–29 ára er sennilega algengara að finna fólk sem fluttist aftur heim til foreldra sinna en ætla má að það sé fátíðara að foreldrar hafi flust inn á börn sín. Ef við förum ofar í aldursdreifinguna aukast hinsvegar líkurnar á því að foreldrar hafi flust til barna sinna, til dæmis vegna aldurs og hrumleika.

¹ Arnett, J. (2000). Emerging Adulthood: A Theory of Development from the Late Teens Through the Twenties. *American Psychologist* 55(5), 469–480.

² Tanner, L. (2006) Recentering During Emerging Adulthood: A Critical Turning Point in Life Span Human Development. Í: Arnett, J. og Tanner, L. (ritstj.) *Emerging Adulthood in America. Coming of Age in the 21st century* (s. 21–55). Washington, DC: American Psychological Association.

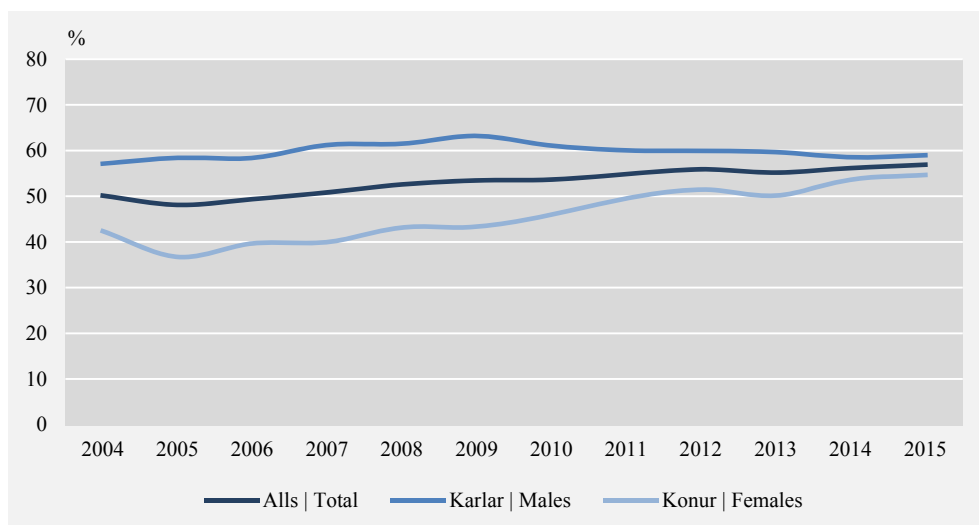
³ Kins, E. og Beyers, W. (2010). Failure to Launch, Failure to Achieve Criteria for Adulthood? *Journal of Adolescent Research* 25(5), 743–777.

Ungt fólk í foreldrahúsum

Mynd 1 sýnir hlutfall fólks á aldrinum 20–24 ára sem deilir heimili með foreldrum sínum. Hlutfallið hækkadi eftir 2005, úr 48,1% í 56,9% árið 2015. Hlutfallið er hærra á meðal karla en kvenna öll árin sem hér eru til skoðunar en þó dregur saman með kynjunum á tímabilinu. Árið 2005 bjuggu 36,7% 20–24 ára kvenna og 58,4% karla á sama aldri í foreldrahúsum en árið 2015 var hlutfallið 54,7% á meðal kvenna og 59% á meðal karla. Hlutfallið fór hækkandi á meðal karla 20–24 ára á árunum 2004–2009, úr 57,1% í 61,% en lækkaði eftir það.

Mynd 1. Fólk á aldrinum 20–24 ára í foreldrahúsum eftir kyni 2004–2015

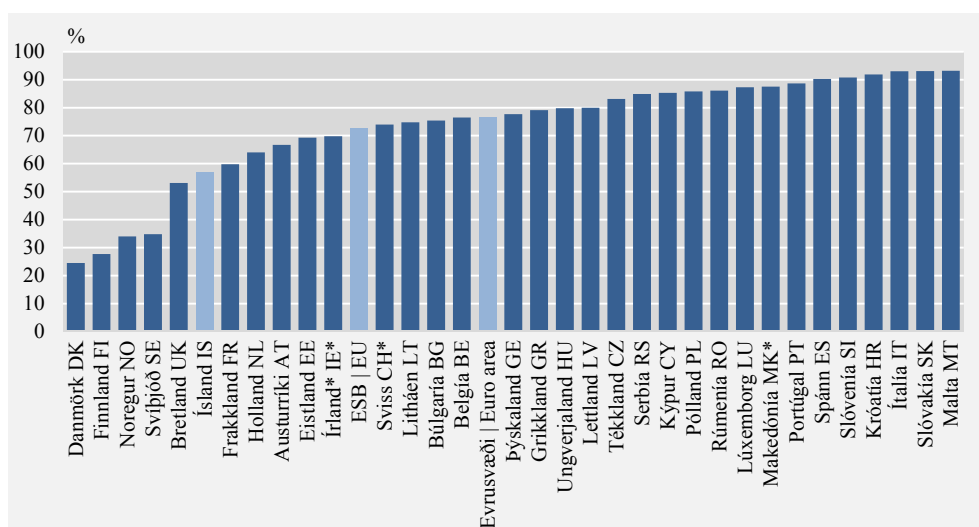
Figure 1. Share of 20–24 year olds living with their parents by sex 2004–2015



Skýringar Notes: Upplýsingar um 95% öryggisbil árið 2015 má finna í töflu aftast í heftinu. Information about 95% confidence intervals for 2015 can be found in table at the end of the report.

Mynd 2. Fólk á aldrinum 20–24 ára í foreldrahúsum í Evrópu 2015

Figure 2. Share of 20–24 year olds living with their parents in 2015



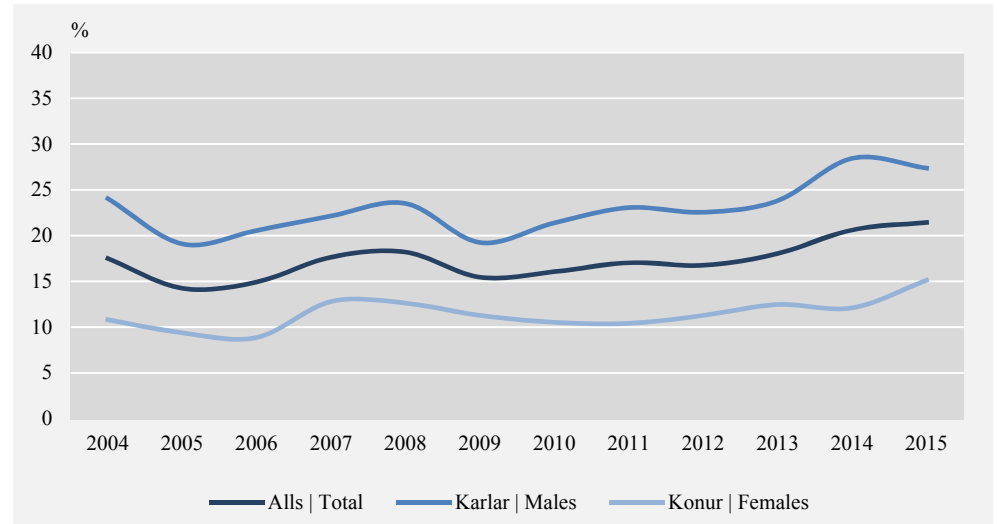
Skýringar Notes: Stjarna (*) þýðir að tölur eru frá 2014. A star (*) implies figures are from 2014.

Mynd 2 setur stöðuna á Íslandi í evrópskt samhengi. Þó að það hafi færst í vöxt að fólk á aldrinum 20–24 ára á Íslandi deili heimili með foreldrum sínum var hlutfallið það sjötta lægsta í Evrópu árið 2015. Þá var Ísland á svipuðu róli og Bretland

og Frakkland. Hin Norðurlöndin skera sig hinsvegar allnokkuð úr hvað varðar lágt hlutfall ungs fólks í foreldrahúsum. Hlutfallið var lægst í Danmörku, 24,5%, en hæsta hlutfallið á Norðurlöndum utan Íslands var í Svíþjóð, eða 34,8%.

Mynd 3. Fólk á aldrinum 25–29 ára í foreldrahúsum eftir kyni 2004–2015

Figure 3. Share of 25–29 year olds living with their parents by sex 2004–2015

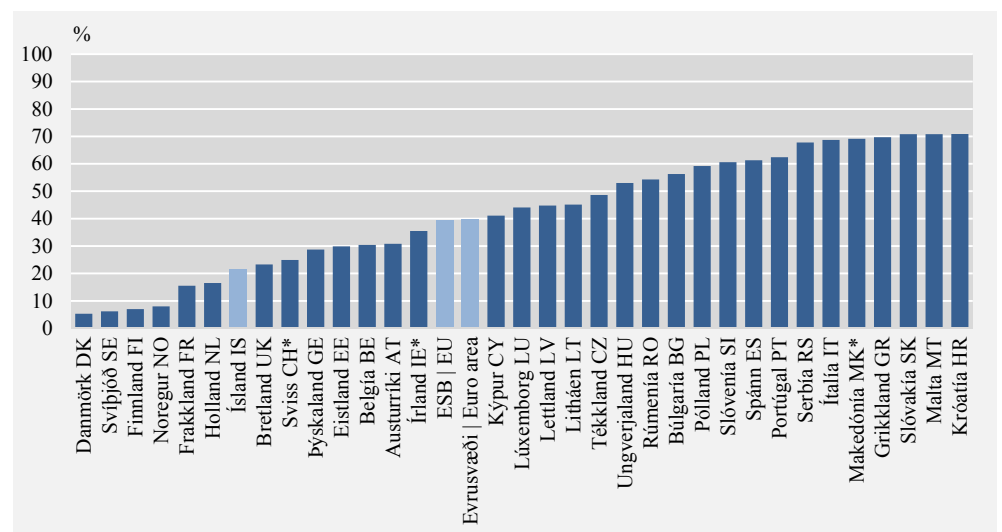


Skýringar Notes: Upplýsingar um 95% öryggisbil árið 2015 má finna í töflum aftast í heftinu. Information about 95% confidence intervals for 2015 can be found in tables at the end of the report.

Mynd 3 sýnir hlutfall fólks á aldrinum 25–29 ára sem býr með foreldrum sínum. Þróunin er ekki eins skýr og fyrir yngri hópinn auk þess sem hún er á annan veg hvað varðar kynin. Karlar eru eftir sem áður líklegri til að deila heimili með foreldrum sínum, en árið 2015 var hlutfallið 27,4% samanborið við 15,1% kvenna 25–29 ára. Þá fór hlutfallið hækkandi á meðal karla frá 2009 en frá 2011 á meðal kvenna.

Mynd 4. Fólk á aldrinum 25–29 ára í foreldrahúsum í Evrópu 2015

Figure 4. Share of 25–29 year olds living with their parents in 2015

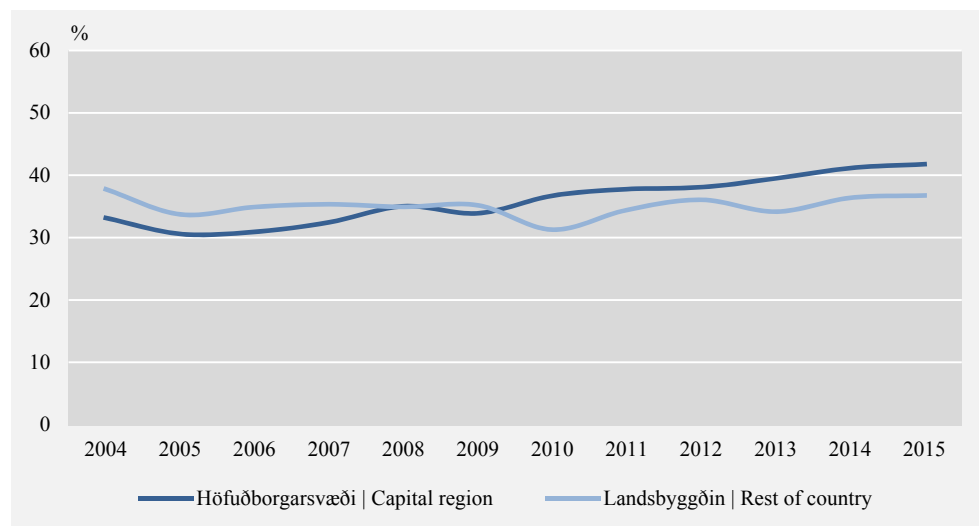


Skýringar Notes: Stjarna (*) þýðir að tölur eru frá 2014. A star (*) implies figures are from 2014.

Mynd 4 setur aldurshópið 25–29 ára í evrópskt samhengi. Eins og með 20–24 ára hópið er hlutfallið áberandi lægst á hinum Norðurlöndunum og lægst í Danmörku, eða 5,3%. Ísland er með sjöunda lægsta hlutfallið.

Mynd 5. Fólk 20–29 ára sem býr í foreldrahúsum eftir búsetu 2004–2015

Figure 5. Share of 20–29 year olds living with parents by region 2004–2015

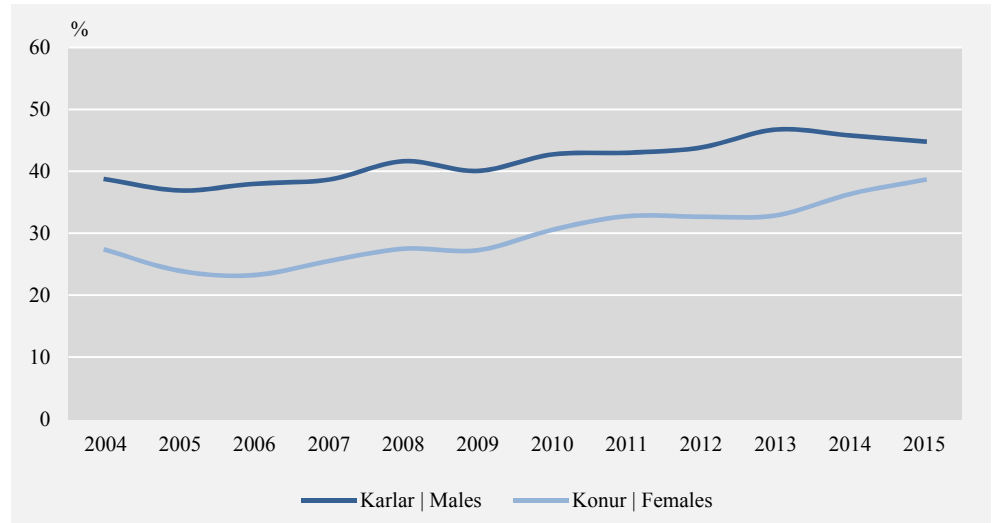


Skýringar Notes: Upplýsingar um 95% öryggisbil árið 2015 má finna í töflum aftast í heftinu. Information about 95% confidence intervals for 2015 can be found in tables at the end of the report.

Mynd 5 sýnir hlutfall 20–29 ára fólks sem býr í foreldrahúsum en ekki er hægt að sundurgreina aldur frekar þegar horft er til búsetu af aðferðafræðilegum ástæðum. Myndin sýnir að hlutfall ungs fólks sem býr með foreldrum sínum hefur fyrst og fremst hækkað á höfuðborgarsvæðinu. Árið 2005 var hlutfallið ívið lægra á höfuðborgarsvæðinu, eða 30,6% samanborið við 33,7% á landsbyggðinni. Árið 2015 var hlutfallið hinsvegar ögn herra á höfuðborgarsvæðinu, eða 41,8% samanborið við 36,8% á landsbyggðinni.

Mynd 6. Fólk á höfuðborgarsvæðinu, 20–29 ára, sem býr í foreldrahúsum eftir kyni 2004–2015

Figure 6. Share of 20–29 year olds in the capital region living with parents by sex, 2004–2015

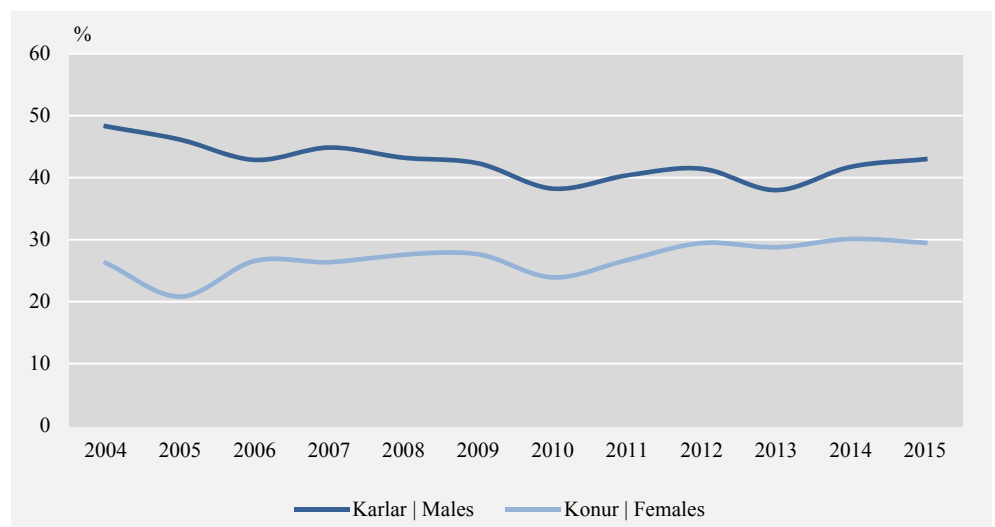


Skýringar Notes: Upplýsingar um 95% öryggisbil árið 2015 má finna í töflum aftast í heftinu. Information about 95% confidence intervals for 2015 can be found in tables at the end of the report.

Mynd 6 sýnir hlutfall karla og kvenna á aldrinum 20–29 ára sem býr í foreldrahúsum. Hún sýnir að á höfuðborgarsvæðinu hefur hlutfallið hækkað hjá báðum kynjum en umtalsvert meira þó hjá konum. Árið 2005 bjuggu 36,9% karla á aldrinum 20–29 ára á höfuðborgarsvæðinu í foreldrahúsum samanborið við 23,9% kvenna en árið 2015 voru hlutföllin 44,8% á meðal karla og 38,6% á meðal kvenna.

Mynd 7. Fólk utan höfuðborgarsvæðis, 20–29 ára, sem býr í foreldrahúsum eftir kyni 2004–2015

Figure 7. Share of 20–29 year olds outside the capital region living with parents by sex 2004–2015



Skýringar Notes: Upplýsingar um 95% öryggisbil árið 2015 má finna í töflum aftast í heftinu. Information about 95% confidence intervals for 2015 can be found in tables at the end of the report.

Mynd 7 sýnir hlutfall fólks á aldrinum 20–29 ára utan höfuðborgarsvæðisins sem býr hjá foreldrum sínum. Á meðal karla á þessum aldri lækkaði hlutfallið frá 2004

til 2013, úr 48,3% í 38%, en hækkaði eftir það og stóð í 43% árið 2015. Ekki er um skýrt mynstur að ræða fyrir 20–29 ára gamlar konur á landsbyggðinni en þó er hlutfallið hærra á seinni hluta tímabilsins en þeim fyrri.

Um félagsvísa

Í júní árið 2012 var gerður samningur milli velferðarráðuneytisins og Hagstofu Íslands sem felur í sér að Hagstofan annast uppfærslu og birtingu félagsvísa. Félagsvísar eru safn tölulegra upplýsinga um velferð, efnahag, heilsufar og félagslegar aðstæður íbúa í landinu. Vísarnir draga upp mynd af þróun samfélagsins og lífsgæðum landsmanna og auðvelda stjórnvöldum og almenningi að fylgjast með þjóðfélagsþróun og samfélagsbreytingum.

Um rannsóknina

Svarhlutfall var 68,5% og svör fengust frá 8.608 einstaklingum á 2.939 heimilum árið 2015

Lífskjararannsóknin hófst árið 2004 að frumkvæði Hagstofu Evrópusambandsins, Eurostat. Markmið rannsóknarinnar er að afla greinargóðra sambærilegra upplýsinga um tekjur og lífskjör almennings á Evrópska efnahagssvæðinu, sem og þeim ríkjum sem eru í aðildarviðræðum við sambandið.

Lífskjararannsóknin er úrtakskönnun þar sem gagna er aflað með viðtölum við þátttakendur í síma. Auk þess er aflað upplýsinga um tekjur þátttakenda og heimilismanna með tengingu við skattagögn. Grunneiningin er heimili fremur en einstaklingar. Úrtakið er fengið með því að velja einstaklinga með slembni úr þjóðskrá og þar með heimilið sem þeir tilheyra. Sá einstaklingur sem er valinn í úrtakið kallast „valinn svarandi“ og veitir hann allar upplýsingar um aðstæður heimilis, sínar eigin og annarra heimilismanna.

Úrtak lífskjararannsóknarinnar 2015 var 4.559 heimili. Eftir að þeir sem voru látnir og búsettir erlendis hafa verið dregnir frá var nettóúrtakið 4.288 heimili. Svör fengust frá 2.939 þessarra heimila sem er 68,5% svarhlutfall. Á þessum heimilum fengust upplýsingar um 8.608 einstaklinga. Lífskjararannsóknin var framkvæmd frá febrúar til maí árið 2015.

Skýringar og hugtök

1. *Foreldrahús* Fólk er talið búa í foreldrahúsum ef það deilir heimili með öðru eða báðum foreldrum. Við túlkun á niðurstöðum en gengið út frá að fólk á aldursbilinu 20–29 ára sem býr í foreldrahúsum hafi annað hvort ekki flutt úr þaðan eða flutt aftur heim til foreldra. Ekki er þó hægt að útiloka að í einhverjum tilfellum sé þessu á hinn veginn farið, að foreldrar hafi flutt inn á barn sitt. Ástæður fyrir slíku geta t.d. verið fjárhagsþrengingar, elli eða veikindi. Ætla má þó að líkurnar á að fólk taki foreldra inn á heimili sitt hækki með aldri.
2. *Aldur* Í þessu hefti er aldur skilgreindur á annan hátt en í öðrum útgáfum úr lífskjararannsókn. Hér er miðað við aldur á þeim tímapunkti sem viðtal fer fram en í flestum útgáfum er miðað við þann aldur sem þátttakendur náðu á síðasta tekjuári. Val á aldursskilgreiningu fylgir vinnulagi evrópsku hagstofunnar Eurostat.
3. *Búseta* Þéttbýli er skilgreint sem svæði með yfir 500 íbúa á ferkílómetra og heildaríbúafjölda yfir 50 þúsund. Svæði sem hafa fleiri en 100 íbúa á hvern ferkílómetra eru skilgreind sem stærri bæir. Drefbýli er skilgreint sem svæði með undir 100 íbúa á ferkílómetra.
4. *Öryggisbil* Lífskjararannsóknin byggir á úrtaki og því þarf að gera ráð fyrir ákveðinni óvissu í niðurstöðum. Til að meta óvissuna eru reiknuð öryggisbil (e. *confidence interval*) fyrir niðurstöður rannsóknarinnar. Öryggisbilið nær jafnlangt upp fyrir og niður fyrir töluna og er lagt við töluna og dregið frá henni. Ef metin stærð er 10% og öryggisbil $\pm 1,2$ eru neðri vikmörk 8,8 og efri vikmörk 11,2. Miðað er við 95% öryggismörk og því má fullyrða að í 95% tilvika lendi niðurstaðan innan þess öryggisbils sem gefið er upp. Þegar tvær tölur eru bornar saman til að athuga hvort munurinn á þeim sé nægjanlega mikill til að teljast tölfræðilega marktækur þarf að athuga hvort öryggisbil beggja talna skarist.

English summary

The proportion of young people living with their parents has been rising in recent years. Between 2005 and 2015 the proportion of 20–24 year olds living with their parents rose from 41.8% to 56.9%. For 25–29 year olds the proportion rose by 5.9 percentage points between 2009 and 2015, from 15.5% to 21.4%.

In 2015 Iceland has the sixth lowest proportion of 20–24 year olds living with their parents compared to the other European countries and the seventh lowest proportion of 25–29 year olds.

The largest change occurred among 20–24 year old women, the proportion living with their parents rising from 36.7% in 2005 to 54.7% in 2015. The proportion nevertheless remained higher for 20–24 year old men, or 59% in 2015, though the gender gap had narrowed considerably.

Tafla 1. Fólk sem býr í foreldrahúsum 2004–2015Table 1. *People living with parents 2004–2015*

Hlutfall Percent	2004	2005	2006	2007	2008	2009	2010	2011	2012	2013	2014	2015	Vik- mörk CI 2015
20–29 ára, landið allt													
20–29 years, whole country	34,5	31,5	32,1	33,4	35,0	34,3	34,9	36,6	37,4	37,8	39,7	40,3	±3,5
Karlar <i>Males</i>	41,6	39,6	39,4	40,5	42,1	40,7	41,3	41,9	43,0	43,6	44,5	44,3	±4,6
Konur <i>Females</i>	26,9	23,0	24,2	25,8	27,5	27,4	28,4	31,0	31,7	31,8	34,5	36,1	±4,3
20–29 ára, höfuðborgarsvæði													
20–29 years, capital region	33,2	30,6	30,9	32,4	35,0	33,9	36,7	37,8	38,1	39,5	41,1	41,8	±4,3
Karlar <i>Males</i>	38,7	36,9	38,0	38,7	41,6	40,1	42,7	43,0	43,8	46,7	45,8	44,8	±5,7
Konur <i>Females</i>	27,3	23,9	23,2	25,5	27,5	27,3	30,6	32,8	32,7	32,9	36,3	38,6	±5,3
20–29 ára, landsbyggðin													
20–29 years, outside capital region	37,8	33,7	34,9	35,3	34,9	35,2	31,3	34,4	36,1	34,2	36,4	36,8	±5,8
Karlar <i>Males</i>	48,3	46,1	42,9	44,9	43,2	42,3	38,2	40,4	41,4	38,0	41,7	43,0	±7,9
Konur <i>Females</i>	26,2	20,8	26,6	26,4	27,6	27,6	23,9	26,7	29,4	28,8	30,1	29,5	±6,8
20–24 ára, landið allt													
20–24 years, whole country	50,1	48,1	49,4	50,8	52,6	53,5	53,6	54,8	55,9	55,2	56,2	56,9	±5,4
Karlar <i>Males</i>	57,1	58,4	58,4	61,2	61,5	63,2	61,1	60,0	59,9	59,7	58,5	59,0	±7,1
Konur <i>Females</i>	42,4	36,7	39,7	40,0	43,2	43,3	46,0	49,5	51,5	50,1	53,6	54,7	±7,2
25–29 ára, landið allt													
25–29 years, whole country	17,5	14,2	14,9	17,6	18,2	15,5	16,0	17,0	16,7	18,0	20,6	21,4	±3,4
Karlar <i>Males</i>	24,0	19,1	20,6	22,1	23,5	19,2	21,4	23,1	22,5	23,8	28,4	27,4	±5,2
Konur <i>Females</i>	10,8	9,4	8,9	12,8	12,6	11,3	10,5	10,4	11,3	12,5	12,1	15,1	±3,6

Hagtiðindi
Statistical Series

101. árg. • 31. tbl.

ISSN 1670-4770

Lífskjör
Quality of life

21. nóvember 2016

Umsjón *Supervision* Kolbeinn Stefánsson • kolbeinn.stefansson@hagstofa.is

© Hagstofa Íslands *Statistics Iceland* • Borgartúni 21a 105 Reykjavík Iceland

www.hagstofa.is www.statice.is

Sími *Telephone* +(354) 528 1000

Bréfasími *Fax* +(354) 528 1099

Um rit þetta gilda ákvæði höfundalaga. Vinsamlegast getið heimildar.

Reproduction and distribution are permitted provided that the source is mentioned.