

## Vinnumarkaður á 1. ársfjórðungi 2015

*Labour market statistics, 1<sup>st</sup> quarter 2015*

### Samantekt

Á fyrsta ársfjórðungi 2015 voru 187.300 manns á aldrinum 16–74 ára á vinnumarkaði. Af þeim voru 179.200 starfandi og 8.000 án vinnu og í atvinnuleit. Atvinnuþátttaka mældist 81%, hlutfall starfandi mældist 77,5% og atvinnuleysi var 4,3%. Frá fyrsta ársfjórðungi 2014 fjölgaði starfandi fólki um 7.800 og hlutfallið jókst um 2,7 prósentustig. Atvinnulausum fækkaði á sama tíma um 2.500 manns og hlutfallið sömuleiðis um 1,5 prósentustig. Atvinnulausar konur voru 3.900 og atvinnuleysi á meðal þeirra 4,4%. Atvinnulausir karlar voru 4.100 eða 4,2%. Atvinnuleysi var 4,8% á höfuðborgarsvæðinu en 3,3% utan þess. Meðalfjöldi vinnustunda á viku voru 39 klst. hjá þeim sem voru við vinnu í viðmiðunaryrkunni, 44,7 klst. hjá þeim sem voru í fullu starfi og 22,2 klst. hjá þeim sem voru í hlutastarfi. Á fyrsta ársfjórðungi 2015 voru 1.500 manns sem höfðu verið atvinnulausir í 12 mánuði eða lengur samanborið við 1.700 manns á fyrsta ársfjórðungi 2014.

### Inngangur

#### Alþjóðlegir staðlar og skilgreiningar

Frá og með ársbyrjun 2003 hefur Hagstofan framkvæmt samfellda vinnumarkaðsrannsókn sem gefur niðurstöður fyrir hvern ársfjórðung. Rannsóknin er hluti af vinnumarkaðsrannsókn hagstofu Evrópusambandsins, *Eurostat*, og byggist hún á alþjóðlegum stöðlum og skilgreiningum. Niðurstöður eru því samanburðarhæfar við vinnumarkaðsrannsóknir í öðrum löndum EES og víðar.

#### Framkvæmd

Fyrsti ársfjórðungur 2015 nær til 13 vikna, frá 29. desember 2014 til 29. mars 2015. Heildarúrtakið var 3.946 manns á aldrinum 16–74 ára sem valdir voru af handahófi úr þjóðskrá. Þegar frá eru taldir þeir sem reyndust látnir eða búsettir erlendis reyndist nettóúrtakið 3.853 einstaklingar. Alls fengust nothæf svör frá 3.060 einstaklingum sem jafngildir 79,4% svörun. Allar tölur hafa verið vegnar eftir kyni og aldri. Vikmörk niðurstaðna um atvinnuþátttöku eru  $\pm 1,2$  prósentustig, hlutfall starfandi  $\pm 1,3$  stig, atvinnuleysi  $\pm 0,8$  stig og vinnutíma  $\pm 0,7$  klukkustundir.



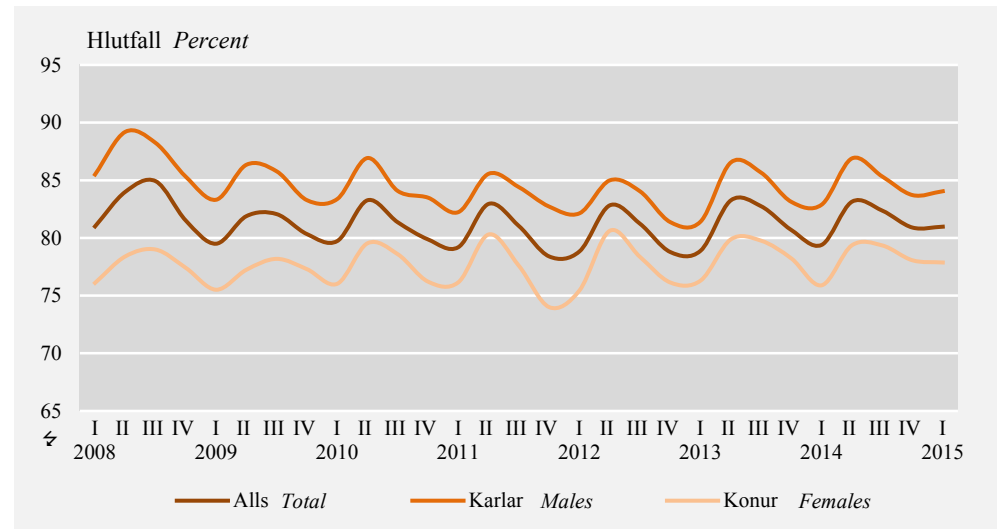
## Vinnuafli

Atvinnuþátttaka 81%

Á fyrsta ársfjórðungi 2015 voru 187.300 á vinnumarkaði sem jafngildir 81% atvinnuþátttöku. Frá fyrsta ársfjórðungi 2014 hefur fólki á vinnumarkaði fjölgað um 5.400 og atvinnuþátttakan aukist um 1,6 prósentustig. Atvinnuþátttaka kvenna á fyrsta ársfjórðungi 2015 var 77,9% en karla 84%. Borið saman við sama ársfjórðung 2014 þá var hlutfall kvenna á vinnumarkaði 75,9% og hlutfall karla var 82,9%. Á höfuðborgarsvæðinu var atvinnuþátttaka 82,4% á fyrsta ársfjórðungi 2015 og 78,5% utan þess.

### Mynd 1. Atvinnuþátttaka eftir kyni og ársfjórðungi 2008–2015

Figure 1. Activity rates by sex and quarters 2008–2015



**Skýringar** Notes: Öryggisbil (95%), atvinnuþátttaka 1. ársfjórðungur 2015: Alls  $\pm 1,2$ ; karlar  $\pm 1,6$ ; konur  $\pm 1,8$ . CI (95%) 1<sup>st</sup> quarter 2015 Activity rate: Total  $\pm 1.2$ ; Males  $\pm 1.6$ ; Females  $\pm 1.8$ .

Skilgreining atvinnuþátttöku

Á vinnumarkaði eða til vinnuafldsins teljast bæði þeir sem eru starfandi og atvinnulausir. Atvinnuþátttaka er hlutfall starfandi og atvinnulausra (vinnuaflds) af mannfjölda.

## Starfandi fólk

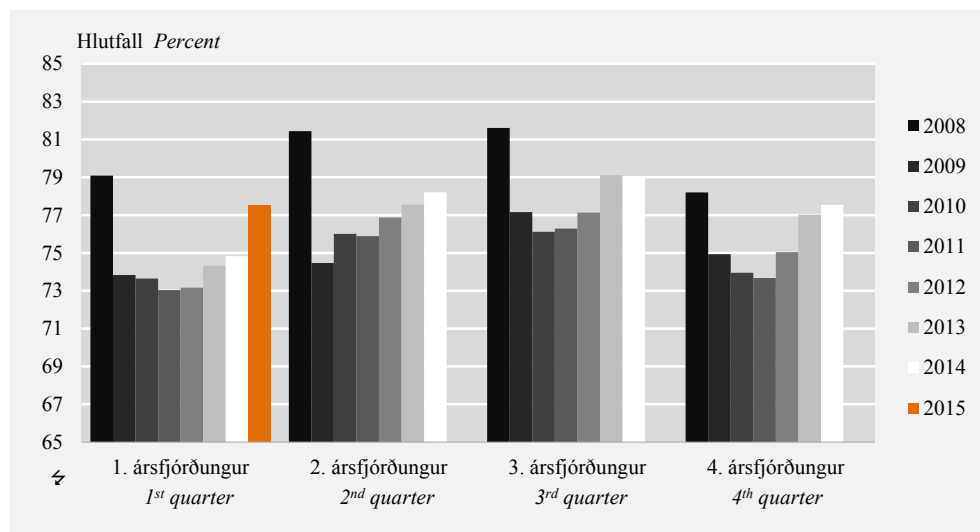
Hlutfall starfandi af mannfjölda var 77,5%

Fjöldi starfandi á fyrsta ársfjórðungi 2015 var 179.200 manns og var hlutfall starfandi af mannfjölda 77,5%. Frá fyrsta ársfjórðungi 2014 til þess fyrsta 2015 fjölgaði starfandi fólki þegar á heildina er litið um 7.800 manns og hlutfallið hækkaði um 2,7 prósentustig. Hlutfall starfandi kvenna var 74,4% og starfandi karla 80,5%. Starfandi konum fjölgaði um 3.100 og körlum um 4.600. Hlutfall starfandi fólks á höfuðborgarsvæðinu var 78,4% og utan höfuðborgarsvæðisins var það 75,9%.

Til samanburðar var fjöldi starfandi á fyrsta ársfjórðungi 2014 171.400 og hlutfall starfandi þá 74,8%. Hlutfall starfandi kvenna var 72,1% og starfandi karla var 77,5%. Þá var hlutfall starfandi fólks á höfuðborgarsvæðinu 74,4% og utan þess 75,6%.

## Mynd 2. Starfandi eftir ársfjórðungi 2008–2015

Figure 2. In employment by quarters 2008–2015



**Skýringar** Notes: Öryggisbil (95%), 1. ársfjórðungur 2015: Hlutfall starfandi  $\pm 1,3$ . CI (95%) 1<sup>st</sup> quarter 2015: Employment rate  $\pm 1,3$ .

### Skilgreining á starfandi

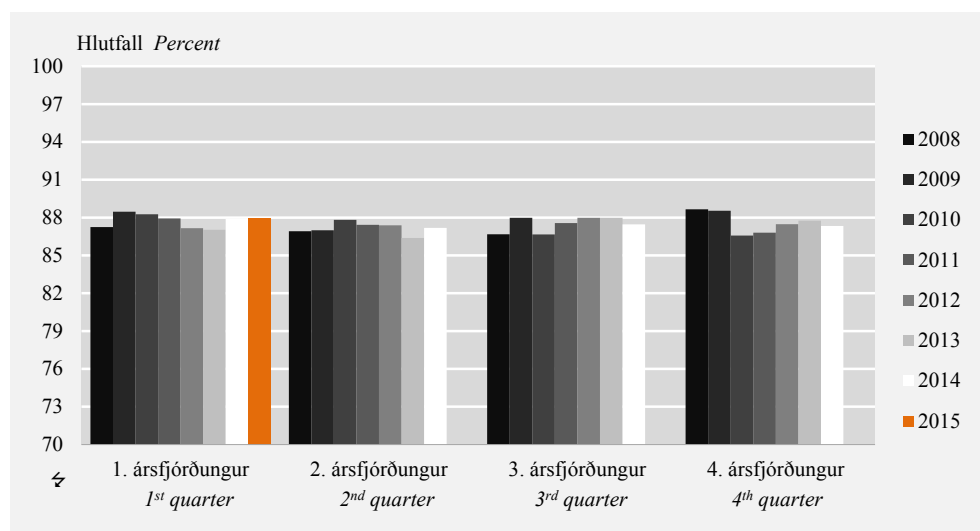
Fólk telst vera starfandi ef það hefur unnið eina klukkustund eða lengur í viðmiðunarviku könnunar eða verið fjarverandi frá starfi sem það gegnir að öllu jöfnu.

### 88% starfandi fólks eru launþegar

Á fyrsta ársfjórðungi 2015 var hlutfall launþega af starfandi fólki 88% eða 157.600 manns og sjálfstætt starfandi voru 12% eða 21.600. Af starfandi konum voru 92,7% þeirra launþegar en 83,6% starfandi karla. Launþegar eru starfandi einstaklingar sem telja sig launþega eða eru á undirverktaka samningi með starfsskyldur launþega. Sjálfstætt starfandi er samanlagður hópur þeirra sem telja sig vera einyrkja og/eða atvinnurekendur.

## Mynd 3. Launþegar eftir ársfjórðungi 2008–2015

Figure 3. Employees by quarters 2008–2015



**Skýringar** Notes: Öryggisbil (95%), 1. ársfjórðungur 2015: Hlutfall launþega  $\pm 1,3$ . CI (95%) 1<sup>st</sup> quarter 2015: Employees, %  $\pm 1,3$ .

#### Fjarverandi frá vinnu í viðmiðunarviku

Eins sjá má af mynd 4 þá eru að jafnaði 70% af mannfjölda við vinnu í viðmiðunarvikum yfir árið, eða 90% starfandi fólks. Innan hvers árs eru þó nokkrar sveiflur, en að jafnaði eru flestir fjarverandi á þriðja ársfjórðungi hvers árs vegna sumarleyfa.

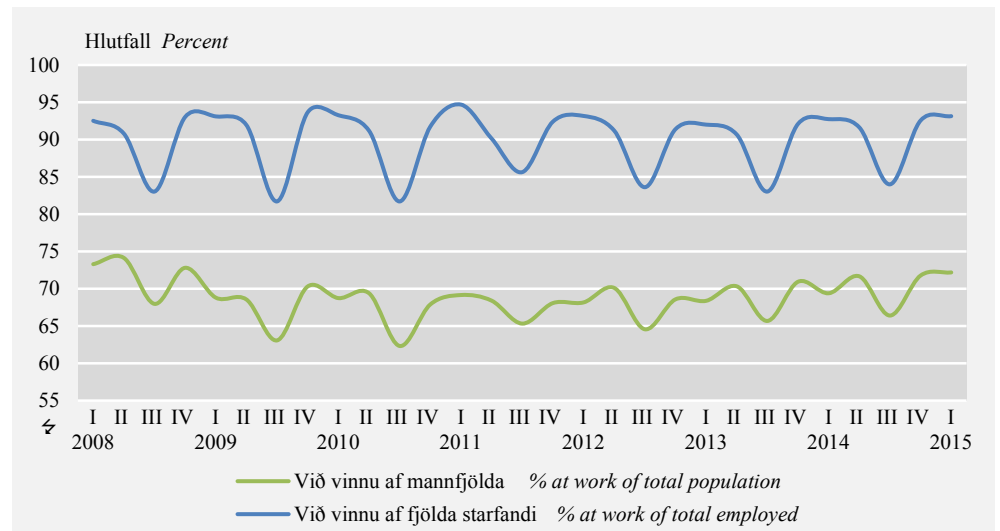
Á fyrsta ársfjórðungi 2015 voru 166.900 manns við vinnu í viðmiðunarvikunni, sem er 72,2% af mannfjölda og 93,1% af starfandi. Fjöldi þeirra sem voru fjarverandi frá vinnu alla viðmiðunarvikuna voru 12.300. Á fyrsta ársfjórðungi 2014 var hlutfallið 69,4% af mannfjölda en þá voru að jafnaði 159.000 starfandi fólks við vinnu og 12.500 fjarverandi alla viðmiðunarvikuna.

Í Vinnumarkaðsrannsókninni eru þátttakendur bæði spurðir um venjulegan vinnutíma og þann vinnutíma sem þeir unnu í viðmiðunarvikunni. Ef uppgefinn vinnutími er styttri en sá venjulegi þá er spurt um ástæður þess og gefa þær vísbendingar um orsakir fjarvista frá vinnu hluta úr vikunni.

Helstu ástæður að fólk var fjarverandi frá vinnu alla daga viðmiðunarvikunnar á fyrsta ársfjórðungi 2014 eru þessar (tafla 6): Í fríi 26,9%, vegna veikinda 22,1%, vegna fæðingarorlofs 21,4%, vegna vinnuskipulags 14,3%, og 15,2% af öðrum ástæðum. Af þeim sem voru við vinnu í viðmiðunarvikunni vann hluti minna en þeir gera í venjulegri viku, af margvíslegum ástæðum. Helstu ástæðurnar eru (tafla 7): Frí 39,4%, vinnuskipulag 26,2%, veikindi 14,1%, misjafnt að gera 13%, skóli 2,1% og aðrar ástæður 5,2%.

#### Mynd 4. Við vinnu í viðmiðunarviku eftir ársfjórðungi 2008–2015

Figure 4. Employed at work in reference week by quarters 2008–2015



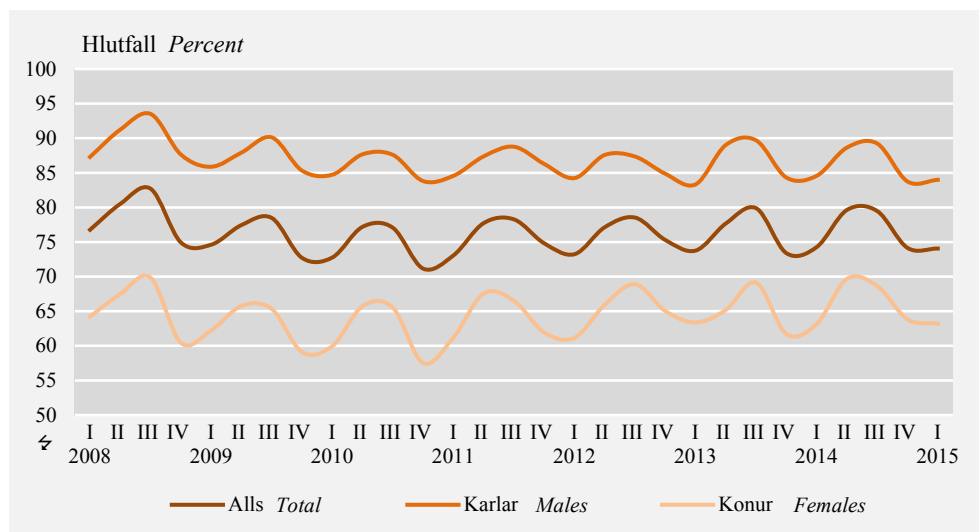
**Skýringar** Notes: Öryggisbil (95%), 1. ársfjórðungur 2015: Hlutfall við vinnu af starfandi  $\pm 1$ , af mannfjölda  $\pm 1,6$ . CI (95%) 1<sup>st</sup> quarter 2015: Percent at work of employed  $\pm 1$ , of population  $\pm 1.6$ .

#### Starfshlutfall

Af starfandi fólki á fyrsta ársfjórðungi 2015 voru 132.700 í fullu starfi, eða 74,1% og 46.500 í hlutastarfi eða 25,9%. Fjöldi fólks í fullu starfi jókst um 5.400 frá fyrsta ársfjórðungi 2014 og fólki í hlutastörfum fjölgaði um 2.400 manns. Af starfandi konum voru 63,2% í fullu starfi á fyrsta ársfjórðungi 2015 og af starfandi körlum voru 84% í fullu starfi.

### Mynd 5. Starfandi í fullu starfi eftir kyni og ársfjórðungi 2008–2015

Figure 5. Employed full-time by sex and quarters 2008–2015



**Skýringar** Notes: Öryggisbil (95%), starfandi í fullu starfi 1. ársfjórðungur 2015: Alls  $\pm 1,6$ ; karlar  $\pm 1,8$ ; konur  $\pm 2,6$ . CI (95%) 1<sup>st</sup> quarter 2015: Employed full-time: Total  $\pm 1,6$ ; males  $\pm 1,8$ ; females  $\pm 2,6$ .

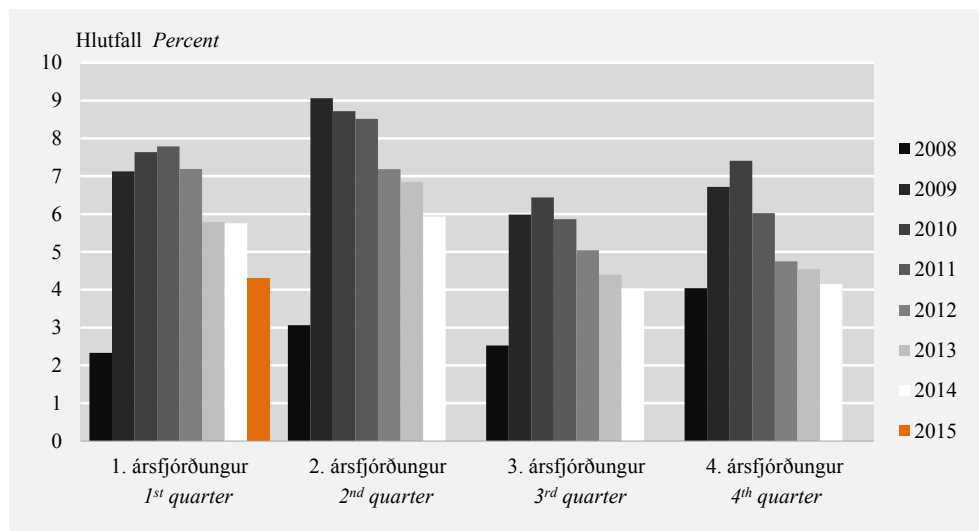
### Atvinnuleysi

8.000 manns að meðaltali án atvinnu og í atvinnuleit

Á fyrsta ársfjórðungi 2015 voru að meðaltali 8.000 manns án vinnu og í atvinnuleit eða 4,3% vinnuafslins. Frá fyrsta ársfjórðungi 2014 til fyrsta ársfjórðungs 2015 fækkaði atvinnulausum um 2.500 manns og hlutfallið lækkaði um 1,5 prósentustig.

### Mynd 6. Atvinnuleysi eftir ársfjórðungi 2008–2015

Figure 6. Unemployed by quarters 2008–2015



**Skýringar** Notes: Öryggisbil (95%), 1. ársfjórðungur 2015: Atvinnuleysi  $\pm 0,8$ . CI (95%) 1<sup>st</sup> quarter 2015: Unemployment rate  $\pm 0,8$ .

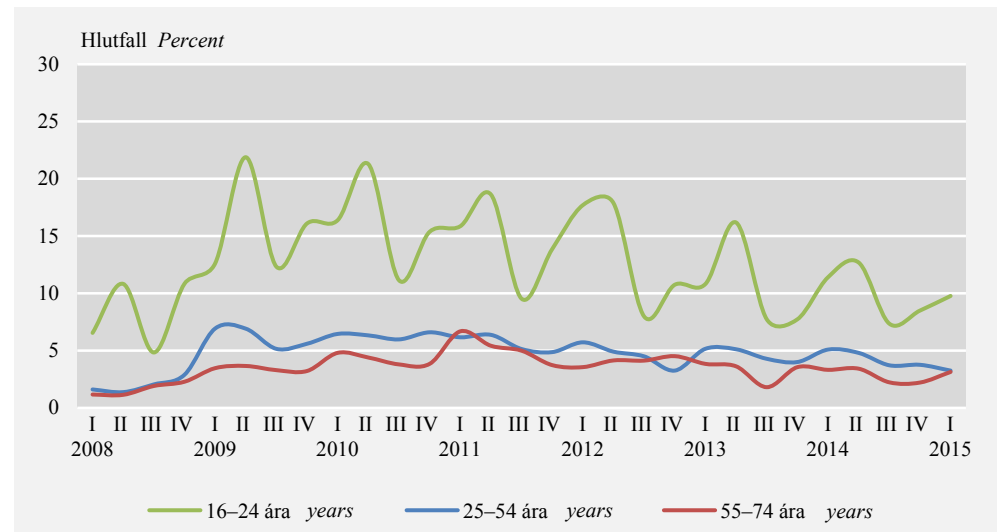
Atvinnuleysi á fyrsta ársfjórðungi 2015 mældist 4,4% hjá konum og 4,2% hjá körlum. Á höfuðborgarsvæðinu mældist atvinnuleysi 4,8% og 3,3% utan þess. Þegar lítið er til aldurs þá er atvinnuleysi mest hjá fólki á aldrinum 16–24 ára eða 9,8%, hjá fólki 25–54 ára var það 3,3% og hjá elsta hópnum 55–74 ára mældist það 3,1%. Þegar lítið er til menntunar þá var atvinnuleysi 6,4% hjá þeim sem aðeins

hafa lokið grunnenntun. Hjá þeim sem lokið hafa starfs- eða framhaldsmenntun var atvinnuleysið 4% og 2,5% hjá þeim sem lokið hafa háskólamenntun.

Þegar tölur um atvinnuleysi hópanna eru bornar saman við sama ársfjórðung 2014 þá var atvinnuleysi meðal kvenna 5% og hjá körlum var það 6,5%. Á höfuðborgarsvæðinu var atvinnuleysi 6,5% og utan höfuðborgarsvæðisins var það 4,5%. Hjá fólki á aldrinum 16–24 ára mældist atvinnuleysið 11,4%, 5,1% hjá 25–54 ára og 3,3% hjá 55–74 ára. Hjá fólki með grunnenntun var atvinnuleysið á fyrsta ársfjórðungi 2014 8,5%. Á meðal þeirra sem hafa starfs- eða framhaldsmenntun var það 5,3% og 3,6% hjá háskólamenntuðum.

### Mynd 7. Atvinnuleysi eftir aldri og og ársfjórðungi 2008–2015

Figure 7. Unemployment rate by age-groups and quarters 2008–2015



**Skýringar** Notes: Öryggisbil (95%), atvinnuleysi 1. ársfjórðung 2015: 16–24 ára  $\pm 2,7$ , 25–54 ára  $\pm 1,0$ , 55–74 ára  $\pm 1,1$ . CI (95%) 1<sup>st</sup> quarter 2015 activity rate: 16–24 years  $\pm 2,7$ , 25–54 years  $\pm 1,0$ , 55–74 years  $\pm 1,1$ .

#### Skilgreining á atvinnuleysi

Atvinnulausir teljast þeir sem voru án atvinnu í viðmiðunarsviknu könnunarinnar, þ.e. höfðu hvorki atvinnu né voru í vinnu (í eina klukkustund eða lengur) sem launþegi eða sjálfstætt starfandi, eru að leita að vinnu og geta hafð störf innan tveggja vikna eða hafa fengið starf sem hefst innan 3 mánaða. Einstaklingar sem eru ekki í vinnu en eru í námi flokkast atvinnulausir ef þeir uppfylla skilyrðin hér að framan.

#### Lengd atvinnuleitar

Rúmlega helmingur  
hefur verið atvinnulaus í  
2 mánuði eða skemur

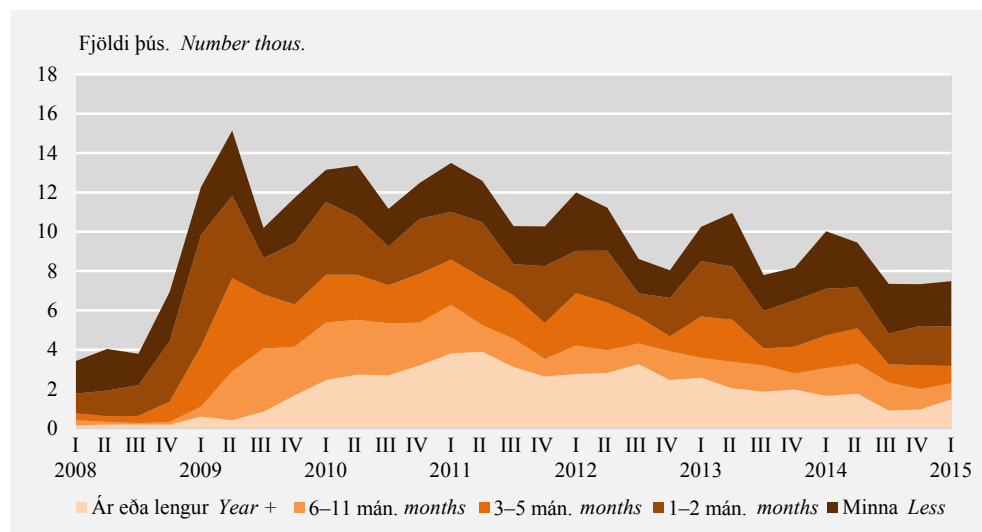
Af þeim sem voru atvinnulausir á fyrsta ársfjórðungi 2015 voru að jafnaði 4.300 manns búnir að vera atvinnulausir í 2 mánuði eða skemur eða 53,7% atvinnulausra. Á fyrsta ársfjórðungi 2014 höfðu 5.300 verið atvinnulausir í 2 mánuði eða skemur, sem þá var 50,5% atvinnulausra. Þeir sem hafa verið atvinnulausir í 12 mánuði eða lengur eru skilgreindir sem langtímaatvinnulausir. Á fyrsta ársfjórðungi 2015 höfðu um 1.500 manns verið langtímaatvinnulausir eða 18,4% atvinnulausra samanborið við 1.700 manns eða 15,8% atvinnulausra á fyrsta ársfjórðungi 2014.

Langtímaatvinnuleysi sem  
hlutfall af vinnuafli er 0,8%

Á fyrsta ársfjórðungi 2015 voru 0,8% af þeim sem voru á vinnumarkaði langtímaatvinnulausir sem er 0,3 prósentustigum hærra en á fjórða ársfjórðungi 2014. Á fyrsta ársfjórðungi 2014 var hlutfallið 0,9%.

### Mynd 8. Atvinnulausir eftir lengd atvinnuleitar 2008–2015

Figure 8. Unemployed by duration of search for employment 2008–2015



**Skýringar** Notes: Öryggisbil (95%), lengd atvinnuleitar 1. ársfjórðungur 2015: Minna en 1 mán.  $\pm 400$ , 1–2 mán.  $\pm 800$ , 3–5 mán.  $\pm 800$ , 6–11 mán.  $\pm 500$  og ár eða lengur  $\pm 500$ . CI (95%) 1<sup>st</sup> quarter 2015 duration of search: Less than month  $\pm 400$ , 1–2 months,  $\pm 800$ , 3–5 months  $\pm 800$ , 6–11 months  $\pm 500$  and year or more  $\pm 500$ .

### Vinnustundir

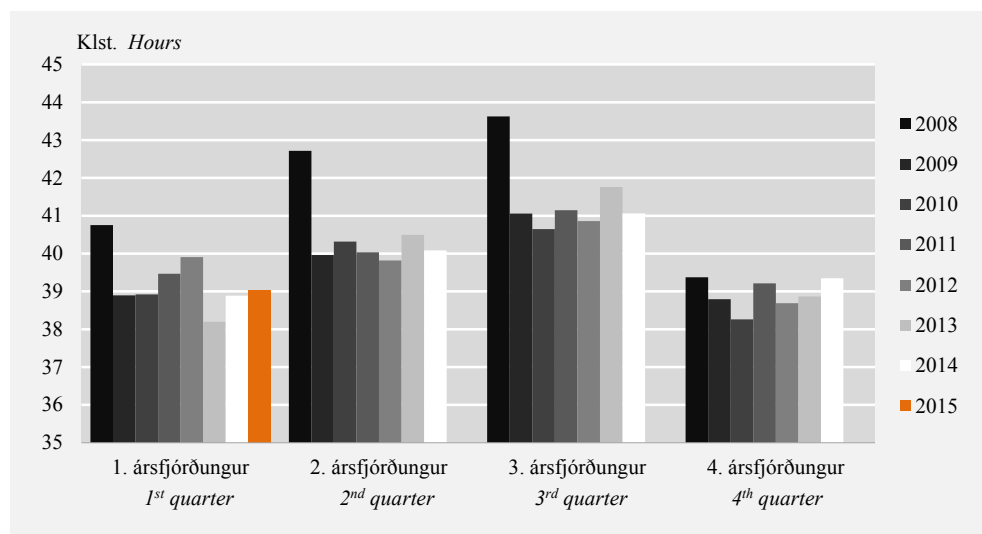
Meðalfjöldi vinnustunda 39 klst.  
á viku

Á fyrsta ársfjórðungi 2015 var meðalfjöldi heildarvinnustunda á viku 39 klst. hjá þeim sem voru við vinnu í viðmiðunaryrkunni, 34,8 hjá konum og 42,8 hjá körlum. Meðalfjöldi vinnustunda á viku hjá þeim sem voru í fullu starfi var 44,7 klst., 41,5 hjá konum og 46,9 hjá körlum. Meðalfjöldi vinnustunda á viku hjá þeim sem voru í hlutastarfi voru 22,2 klst., 23 hjá konum og 20,3 hjá körlum.

Til samanburðar var á fyrsta ársfjórðungi 2014 meðalfjöldi vinnustunda 38,9 klst., 34,1 hjá konum og 43,1 hjá körlum. Þeir sem voru í fullu starfi unnu 44,5 klst. að jafnaði en þeir sem voru í hlutastarfi unnu að jafnaði 22 klst.

### Mynd 9. Vinnustundir að jafnaði á viku 2008–2015

Figure 9. Average hours of work per week 2008–2015



**Skýringar** Notes: Öryggisbil (95%) vinnustundir 1. ársfjórðungur 2015: Heildarvinnustundir  $\pm 0,7$ . CI (95%) hours of work 1<sup>st</sup> quarter 2015: Total  $\pm 0,7$ .

## English Summary

The number of persons in the labour force in the 1<sup>st</sup> quarter of 2015 was 187,300 corresponding to an activity rate of 81%. The number of employed persons was 179,200 while unemployed persons were 8,000. The employment rate was 77.5% and the unemployment rate was 4.3%. From the 1<sup>st</sup> quarter of 2014 the number of employed persons has increased by 7,800 and the employment rate increased by 2.7 percentage points. At the same time the number of unemployed persons fell by 2,500 and the unemployment rate decreased by 1.5 points. The unemployment rate among females was 4.4% and 4.2% among males. The average number of working hours of those who were working in the reference week was 39 hours, 44.7 hours for those in full-time employment and 22.2 hours for those in part-time employment.

Those who have been unemployed for 12 months or more in 1<sup>st</sup> quarter of 2015 were 1,500 or 0.8% of the labour force. In the 1<sup>st</sup> quarter of 2014 long term unemployment persons were 1,700 or 0.9% of the labour force.

## Implementation

The 1<sup>st</sup> quarter of 2015 covers 13 weeks, from 29<sup>th</sup> of December 2014 to 29<sup>th</sup> March 2015. The total sample size was 3,946 persons aged 16–74 years old selected randomly from the National registry. When those who had passed away or those who were living abroad had been deducted from the sample the net sample was 3,853 persons. In total the number of usable answers was 3,060 corresponding to 79.4% response rate. All figures have been weighted by sex and age groups. The confidence limit of the results on activity rate is  $\pm 1.2\%$ , employment rate is  $\pm 1.3\%$ , unemployment rate  $\pm 0.8\%$  and working hours  $\pm 0.7$  hours.



**Tafla 1. Atvinnuþátttaka, atvinnuleysi og fjöldi starfandi á 1. ársfjórðungi**  
 Table 1. *Employment and unemployment in 1<sup>st</sup> quarter*

|   | 1. ársfjórðungur <i>1<sup>st</sup> quarter</i> |         |         | 2015    |                                 |
|---|--|---------|---------|---------|---------------------------------|
|   | 2012   | 2013    | 2014    | 2015    | Öryggisbil<br><i>CI (± 95%)</i> |
| <b>Alls <i>Total</i></b>  |  |         |         |         |                                 |
| Atvinnuþátttaka, % <i>Activity rate</i>                                       | 79,0   | 78,9    | 79,4    | 81,0    | 1,2                             |
| Hlutfall starfandi, % <i>Employment rate</i>                                  | 73,3   | 74,3    | 74,8    | 77,5    | 1,3                             |
| Atvinnuleysi, % <i>Unemployment rate</i>                                      | 7,2  | 5,8     | 5,8     | 4,3     | 0,8                             |
| Vinnuafli, áætl. fjöldi <i>Labour force, est. number</i>                      | 175.800  | 178.300 | 181.900 | 187.300 | 2.800                           |
| Starfandi <i>Employed</i>   | 163.200  | 167.900 | 171.400 | 179.200 | 3.100                           |
| Atvinnulausir <i>Unemployed</i>   | 12.600   | 10.300  | 10.500  | 8.000   | 1.500                           |
| Í fullu starfi, áætl. fjöldi <i>Employed full-time, est. number</i>           | 119.600  | 123.900 | 127.300 | 132.700 | 2.800                           |
| Í hlutastarfi, áætl. fjöldi <i>Employed part-time, est. number</i>            | 43.700   | 44.100  | 44.100  | 46.500  | 2.800                           |
| Heildarvinnutími, klst. <i>Average hours of work</i>                          | 39,9   | 38,2    | 38,9    | 39,0    | 0,7                             |
| Vinnutími í fullu starfi, klst. <i>Full-time hours of work</i>                | 46,2   | 44,0    | 44,5    | 44,7    | 0,7                             |
| Vinnutími í hlutastarfi, klst. <i>Part-time hours of work</i>                 | 22,1   | 21,3    | 22,0    | 22,2    | 1,0                             |
| Utan vinnumarkaðar, áætl. fjöldi <i>Not in labour force, est. number</i>      | 46.900   | 47.700  | 47.200  | 44.000  | 2.800                           |
| Mannfjöldi 16–74 ára, áætl. fjöldi <i>Population 16–74 years, est. number</i> | 222.700  | 226.000 | 229.100 | 231.300 | •                               |
| <b>Karlar <i>Males</i></b>  |  |         |         |         |                                 |
| Atvinnuþátttaka, % <i>Activity rate</i>                                       | 82,1   | 81,4    | 82,9    | 84,0    | 1,6                             |
| Hlutfall starfandi, % <i>Employment rate</i>                                  | 75,7   | 76,4    | 77,5    | 80,5    | 1,8                             |
| Atvinnuleysi, % <i>Unemployment rate</i>                                      | 7,8  | 6,1     | 6,5     | 4,2     | 1,1                             |
| Vinnuafli, áætl. fjöldi <i>Labour force, est. number</i>                      | 92.700   | 93.100  | 95.200  | 97.700  | 1.900                           |
| Starfandi <i>Employed</i>   | 85.500   | 87.400  | 89.000  | 93.600  | 2.100                           |
| Atvinnulausir <i>Unemployed</i>   | 7.300  | 5.700   | 6.200   | 4.100   | 1.100                           |
| Í fullu starfi, áætl. fjöldi <i>Employed full-time, est. number</i>           | 72.000   | 72.800  | 75.300  | 78.600  | 1.700                           |
| Í hlutastarfi, áætl. fjöldi <i>Employed part-time, est. number</i>            | 13.500   | 14.600  | 13.700  | 15.000  | 1.700                           |
| Heildarvinnutími, klst. <i>Average hours of work</i>                          | 44,6   | 42,5    | 43,1    | 42,8    | 1,0                             |
| Vinnutími í fullu starfi, klst. <i>Full-time hours of work</i>                | 48,9   | 46,8    | 46,7    | 46,9    | 1,0                             |
| Vinnutími í hlutastarfi, klst. <i>Part-time hours of work</i>                 | 20,0   | 20,2    | 22,1    | 20,3    | 1,7                             |
| Utan vinnumarkaðar, áætl. fjöldi <i>Not in labour force, est. number</i>      | 20.200   | 21.300  | 19.600  | 18.500  | 1.900                           |
| Mannfjöldi 16–74 ára, áætl. fjöldi <i>Population 16–74 years, est. number</i> | 112.900  | 114.400 | 114.800 | 116.200 | •                               |
| <b>Konur <i>Females</i></b>   |  |         |         |         |                                 |
| Atvinnuþátttaka, % <i>Activity rate</i>                                       | 75,7   | 76,3    | 75,9    | 77,9    | 1,8                             |
| Hlutfall starfandi, % <i>Employment rate</i>                                  | 70,8   | 72,2    | 72,1    | 74,4    | 2,0                             |
| Atvinnuleysi, % <i>Unemployment rate</i>                                      | 6,4  | 5,4     | 5,0     | 4,4     | 1,1                             |
| Vinnuafli, áætl. fjöldi <i>Labour force, est. number</i>                      | 83.100   | 85.200  | 86.800  | 89.600  | 2.100                           |
| Starfandi <i>Employed</i>   | 77.800   | 80.500  | 82.500  | 85.600  | 2.300                           |
| Atvinnulausir <i>Unemployed</i>   | 5.300  | 4.600   | 4.300   | 3.900   | 1.000                           |
| Í fullu starfi, áætl. fjöldi <i>Employed full-time, est. number</i>           | 47.600   | 51.000  | 52.100  | 54.100  | 2.200                           |
| Í hlutastarfi, áætl. fjöldi <i>Employed part-time, est. number</i>            | 30.200   | 29.500  | 30.400  | 31.500  | 2.200                           |
| Heildarvinnutími, klst. <i>Average hours of work</i>                          | 34,7   | 33,4    | 34,1    | 34,8    | 0,8                             |
| Vinnutími í fullu starfi, klst. <i>Full-time hours of work</i>                | 41,8   | 40,0    | 41,3    | 41,5    | 0,8                             |
| Vinnutími í hlutastarfi, klst. <i>Part-time hours of work</i>                 | 23,1   | 21,9    | 22,0    | 23,0    | 1,3                             |
| Utan vinnumarkaðar, áætl. fjöldi <i>Not in labour force, est. number</i>      | 26.700   | 26.500  | 27.600  | 25.500  | 2.100                           |
| Mannfjöldi 16–74 ára, áætl. fjöldi <i>Population 16–74 years, est. number</i> | 109.800  | 111.600 | 114.300 | 115.000 | •                               |

**Skýringar** *Notes:* Hlutföll eru reiknuð af fjöldataölum áður en þær eru námundaðar að næsta hundraði. *Percentages are calculated before total figures are rounded to the closest hundred.*

Tafla 1. Atvinnuþátttaka, atvinnuleysi og fjöldi starfandi á 1. ársfjórðungi (frh.)  
Table 1. Employment and unemployment in 1<sup>st</sup> quarter (cont.)

|  | 1. ársfjórðungur 1 <sup>st</sup> quarter |         |         | 2015    |                          |
|--|--|---------|---------|---------|--------------------------|
|  | 2012                                     | 2013    | 2014    | 2015    | Öryggisbil<br>CI (± 95%) |
| <b>16–24 ára years</b>   |  |         |         |         |                          |
| Atvinnuþátttaka, % Activity rate                                       | 69,1                                     | 70,4    | 73,5    | 74,3    | 3,6                      |
| Hlutfall starfandi, % Employment rate                                  | 56,9                                     | 62,8    | 65,1    | 67,0    | 3,8                      |
| Atvinnuleysi, % Unemployment rate                                      | 17,7                                     | 10,8    | 11,4    | 9,8     | 2,8                      |
| Vinnuafli, áætl. fjöldi Labour force, est. number                      | 27.900                                   | 28.700  | 30.500  | 30.500  | 1.500                    |
| Starfandi Employed   | 22.900                                   | 25.600  | 27.000  | 27.500  | 1.600                    |
| Atvinnulausir Unemployed   | 4.900                                    | 3.100   | 3.500   | 3.000   | 900                      |
| Í fullu starfi, áætl. fjöldi Employed full-time, est. number           | 7.700                                    | 9.300   | 10.100  | 10.500  | 1.300                    |
| Í hlutastarfi, áætl. fjöldi Employed part-time, est. number            | 15.300                                   | 16.300  | 16.900  | 17.100  | 1.300                    |
| Heildarvinnutími, klst. Average hours of work                          | 26,5                                     | 25,6    | 26,2    | 26,9    | 2,0                      |
| Vinnutími í fullu starfi, klst. Full-time hours of work                | 48,5                                     | 42,7    | 42,1    | 45,5    | 2,7                      |
| Vinnutími í hlutastarfi, klst. Part-time hours of work                 | 15,1                                     | 15,2    | 16,7    | 15,0    | 1,4                      |
| Utan vinnumarkaðar, áætl. fjöldi Not in labour force, est. number      | 12.500                                   | 12.000  | 11.000  | 10.600  | 1.500                    |
| Mannfjöldi 16–74 ára, áætl. fjöldi Population 16–74 years, est. number | 40.300                                   | 40.700  | 41.500  | 41.100  | •                        |
| <b>25–54 ára years</b>   |  |         |         |         |                          |
| Atvinnuþátttaka, % Activity rate                                       | 88,8                                     | 88,2    | 87,8    | 89,7    | 1,5                      |
| Hlutfall starfandi, % Employment rate                                  | 83,7                                     | 83,6    | 83,3    | 86,8    | 1,7                      |
| Atvinnuleysi, % Unemployment rate                                      | 5,7                                      | 5,2     | 5,1     | 3,3     | 0,9                      |
| Vinnuafli, áætl. fjöldi Labour force, est. number                      | 111.900                                  | 111.700 | 111.600 | 114.300 | 1.900                    |
| Starfandi Employed   | 105.500                                  | 105.900 | 105.900 | 110.500 | 2.100                    |
| Atvinnulausir Unemployed   | 6.400                                    | 5.800   | 5.700   | 3.700   | 1.100                    |
| Í fullu starfi, áætl. fjöldi Employed full-time, est. number           | 86.000                                   | 86.600  | 88.200  | 91.200  | 2.100                    |
| Í hlutastarfi, áætl. fjöldi Employed part-time, est. number            | 19.500                                   | 19.300  | 17.600  | 19.400  | 2.100                    |
| Heildarvinnutími, klst. Average hours of work                          | 42,7                                     | 40,8    | 41,5    | 41,6    | 0,8                      |
| Vinnutími í fullu starfi, klst. Full-time hours of work                | 46,1                                     | 44,2    | 44,6    | 44,8    | 0,9                      |
| Vinnutími í hlutastarfi, klst. Part-time hours of work                 | 27,2                                     | 25,2    | 25,3    | 26,4    | 1,8                      |
| Utan vinnumarkaðar, áætl. fjöldi Not in labour force, est. number      | 14.100                                   | 15.000  | 15.500  | 13.100  | 1.900                    |
| Mannfjöldi 16–74 ára, áætl. fjöldi Population 16–74 years, est. number | 126.000                                  | 126.700 | 127.100 | 127.400 | •                        |
| <b>55–74 ára years</b>   |  |         |         |         |                          |
| Atvinnuþátttaka, % Activity rate                                       | 64,0                                     | 64,7    | 65,9    | 67,6    | 2,4                      |
| Hlutfall starfandi, % Employment rate                                  | 61,7                                     | 62,2    | 63,7    | 65,5    | 2,5                      |
| Atvinnuleysi, % Unemployment rate                                      | 3,6                                      | 3,8     | 3,3     | 3,1     | 1,4                      |
| Vinnuafli, áætl. fjöldi Labour force, est. number                      | 36.100                                   | 37.900  | 39.900  | 42.500  | 1.500                    |
| Starfandi Employed   | 34.800                                   | 36.400  | 38.600  | 41.200  | 1.600                    |
| Atvinnulausir Unemployed   | 1.300                                    | 1.500   | 1.300   | 1.300   | 600                      |
| Í fullu starfi, áætl. fjöldi Employed full-time, est. number           | 25.900                                   | 28.000  | 29.000  | 31.100  | 1.300                    |
| Í hlutastarfi, áætl. fjöldi Employed part-time, est. number            | 8.900                                    | 8.500   | 9.500   | 10.100  | 1.300                    |
| Heildarvinnutími, klst. Average hours of work                          | 40,0                                     | 39,2    | 40,2    | 39,8    | 1,1                      |
| Vinnutími í fullu starfi, klst. Full-time hours of work                | 45,8                                     | 43,9    | 45,1    | 44,1    | 1,1                      |
| Vinnutími í hlutastarfi, klst. Part-time hours of work                 | 22,7                                     | 23,9    | 25,1    | 25,8    | 2,4                      |
| Utan vinnumarkaðar, áætl. fjöldi Not in labour force, est. number      | 20.300                                   | 20.700  | 20.700  | 20.300  | 1.500                    |
| Mannfjöldi 16–74 ára, áætl. fjöldi Population 16–74 years, est. number | 56.400                                   | 58.600  | 60.500  | 62.800  | •                        |

**Skýringar** Notes: Hlutföll eru reiknuð af fjöldataölum áður en þær eru námundaðar að næsta hundraði. Percentages are calculated before total figures are rounded to the closest hundred.

Tafla 1. Atvinnuþátttaka, atvinnuleysi og fjöldi starfandi á 1. ársfjórðungi (frh.)  
 Table 1. Employment and unemployment in 1<sup>st</sup> quarter (cont.)

|  | 1. ársfjórðungur 1 <sup>st</sup> quarter |        |        | 2015   |                          |
|--|--|--------|--------|--------|--------------------------|
|  | 2012                                     | 2013   | 2014   | 2015   | Öryggisbil<br>CI (± 95%) |
| <b>Grunnmenntun – ISCED 1, 2 Basic education</b>                       |  |        |        |        |                          |
| Atvinnuþátttaka, % Activity rate                                       | 69,1                                     | 69,3   | 69,0   | 71,3   | 2,5                      |
| Hlutfall starfandi, % Employment rate                                  | 60,9                                     | 62,6   | 63,1   | 66,7   | 2,6                      |
| Atvinnuleysi, % Unemployment rate                                      | 11,9                                     | 9,6    | 8,5    | 6,4    | 1,7                      |
| Vinnuafli, áætl. fjöldi Labour force, est. number                      | 58.000                                   | 56.900 | 56.300 | 58.400 | 2.100                    |
| Starfandi Employed   | 51.100                                   | 51.400 | 51.500 | 54.600 | 2.200                    |
| Atvinnulausir Unemployed   | 6.900                                    | 5.500  | 4.800  | 3.700  | 1.000                    |
| Í fullu starfi, áætl. fjöldi Employed full-time, est. number           | 33.000                                   | 31.700 | 32.400 | 35.500 | 1.600                    |
| Í hlutastarfi, áætl. fjöldi Employed part-time, est. number            | 18.100                                   | 19.700 | 19.100 | 19.200 | 1.600                    |
| Heildarvinnutími, klst. Average hours of work                          | 37,7                                     | 35,1   | 35,5   | 36,7   | 1,3                      |
| Vinnutími í fullu starfi, klst. Full-time hours of work                | 47,0                                     | 45,3   | 44,7   | 45,5   | 1,3                      |
| Vinnutími í hlutastarfi, klst. Part-time hours of work                 | 19,9                                     | 18,1   | 19,6   | 19,7   | 1,7                      |
| Utan vinnumarkaðar, áætl. fjöldi Not in labour force, est. number      | 25.900                                   | 25.300 | 25.300 | 23.500 | 2.100                    |
| Mannfjöldi 16–74 ára, áætl. fjöldi Population 16–74 years, est. number | 84.000                                   | 82.200 | 81.600 | 81.900 | •                        |
| <b>Starfs- og framh. menntun – ISCED 3,4 Upper secondary education</b> |  |        |        |        |                          |
| Atvinnuþátttaka, % Activity rate                                       | 81,0                                     | 79,9   | 81,5   | 83,4   | 2,1                      |
| Hlutfall starfandi, % Employment rate                                  | 76,1                                     | 76,4   | 77,2   | 80,1   | 2,3                      |
| Atvinnuleysi, % Unemployment rate                                      | 6,0                                      | 4,4    | 5,3    | 4,0    | 1,3                      |
| Vinnuafli, áætl. fjöldi Labour force, est. number                      | 65.300                                   | 64.700 | 67.200 | 69.100 | 1.800                    |
| Starfandi Employed   | 61.400                                   | 61.800 | 63.600 | 66.300 | 1.900                    |
| Atvinnulausir Unemployed   | 3.900                                    | 2.900  | 3.600  | 2.800  | 900                      |
| Í fullu starfi, áætl. fjöldi Employed full-time, est. number           | 45.900                                   | 47.400 | 48.200 | 48.300 | 1.800                    |
| Í hlutastarfi, áætl. fjöldi Employed part-time, est. number            | 15.500                                   | 14.400 | 15.400 | 18.000 | 1.800                    |
| Heildarvinnutími, klst. Average hours of work                          | 40,7                                     | 40,1   | 40,0   | 39,9   | 1,2                      |
| Vinnutími í fullu starfi, klst. Full-time hours of work                | 46,9                                     | 45,1   | 45,3   | 46,3   | 1,3                      |
| Vinnutími í hlutastarfi, klst. Part-time hours of work                 | 21,3                                     | 23,0   | 22,7   | 22,0   | 1,6                      |
| Utan vinnumarkaðar, áætl. fjöldi Not in labour force, est. number      | 15.300                                   | 16.200 | 15.300 | 13.700 | 1.800                    |
| Mannfjöldi 16–74 ára, áætl. fjöldi Population 16–74 years, est. number | 80.600                                   | 80.900 | 82.500 | 82.800 | •                        |
| <b>Háskólamenntun – ISCED 5, 6 Tertiary education</b>                  |  |        |        |        |                          |
| Atvinnuþátttaka, % Activity rate                                       | 90,5                                     | 90,6   | 90,1   | 90,9   | 1,9                      |
| Hlutfall starfandi, % Employment rate                                  | 87,4                                     | 87,4   | 86,8   | 88,6   | 2,1                      |
| Atvinnuleysi, % Unemployment rate                                      | 3,4                                      | 3,5    | 3,6    | 2,5    | 1,1                      |
| Vinnuafli, áætl. fjöldi Labour force, est. number                      | 52.500                                   | 56.600 | 58.200 | 59.800 | 1.200                    |
| Starfandi Employed   | 50.800                                   | 54.600 | 56.100 | 58.300 | 1.400                    |
| Atvinnulausir Unemployed   | 1.800                                    | 2.000  | 2.100  | 1.500  | 700                      |
| Í fullu starfi, áætl. fjöldi Employed full-time, est. number           | 40.700                                   | 44.700 | 46.500 | 49.000 | 1.500                    |
| Í hlutastarfi, áætl. fjöldi Employed part-time, est. number            | 10.100                                   | 9.900  | 9.600  | 9.300  | 1.500                    |
| Heildarvinnutími, klst. Average hours of work                          | 41,2                                     | 38,9   | 40,6   | 40,1   | 1,0                      |
| Vinnutími í fullu starfi, klst. Full-time hours of work                | 44,6                                     | 42,0   | 43,7   | 42,6   | 1,0                      |
| Vinnutími í hlutastarfi, klst. Part-time hours of work                 | 27,2                                     | 25,2   | 25,6   | 27,2   | 2,6                      |
| Utan vinnumarkaðar, áætl. fjöldi Not in labour force, est. number      | 5.500                                    | 5.900  | 6.400  | 6.000  | 1.200                    |
| Mannfjöldi 16–74 ára, áætl. fjöldi Population 16–74 years, est. number | 58.100                                   | 62.500 | 64.600 | 65.800 | •                        |

**Skýringar** Notes: Hlutföll eru reiknuð af fjöldataölum áður en þær eru námundaðar að næsta hundraði. Percentages are calculated before total figures are rounded to the closest hundred.

Tafla 1. Atvinnuþátttaka, atvinnuleysi og fjöldi starfandi á 1. ársfjórðungi (frh.)  
Table 1. Employment and unemployment in 1<sup>st</sup> quarter (cont.)

|  | 1. ársfjórðungur 1 <sup>st</sup> quarter |         |         |         | 2015                     |
|--|--|---------|---------|---------|--------------------------|
|  | 2012                                     | 2013    | 2014    | 2015    | Öryggisbil<br>CI (± 95%) |
| <b>Höfuðborgarsvæði Capital region</b>                                 |  |         |         |         |                          |
| Atvinnuþátttaka, % Activity rate                                       | 79,0                                     | 78,7    | 79,5    | 82,4    | 1,6                      |
| Hlutfall starfandi, % Employment rate                                  | 72,6                                     | 73,7    | 74,4    | 78,4    | 1,7                      |
| Atvinnuleysi, % Unemployment rate                                      | 8,1                                      | 6,4     | 6,5     | 4,8     | 1,0                      |
| Vinnuafll, áætl. fjöldi Labour force, est. number                      | 114.000                                  | 116.300 | 117.400 | 122.400 | 2.400                    |
| Starfandi Employed   | 104.700                                  | 108.900 | 109.900 | 116.500 | 2.600                    |
| Atvinnulausir Unemployed   | 9.200                                    | 7.400   | 7.600   | 5.900   | 1.300                    |
| Í fullu starfi, áætl. fjöldi Employed full-time, est. number           | 75.900                                   | 80.000  | 80.800  | 85.900  | 2.400                    |
| Í hlutastarfi, áætl. fjöldi Employed part-time, est. number            | 28.800                                   | 28.900  | 29.000  | 30.600  | 2.400                    |
| Heildarvinnutími, klst. Average hours of work                          | 39,1                                     | 36,9    | 37,8    | 38,3    | 0,8                      |
| Vinnutími í fullu starfi, klst. Full-time hours of work                | 45,6                                     | 42,6    | 43,7    | 44,2    | 0,8                      |
| Vinnutími í hlutastarfi, klst. Part-time hours of work                 | 20,9                                     | 20,7    | 20,6    | 20,8    | 1,3                      |
| Utan vinnumarkaðar, áætl. fjöldi Not in labour force, est. number      | 30.400                                   | 31.500  | 30.200  | 26.200  | 2.400                    |
| Mannfjöldi 16–74 ára, áætl. fjöldi Population 16–74 years, est. number | 144.300                                  | 147.800 | 147.700 | 148.600 | •                        |
| <b>Utan höfuðborgarsvæðis Other regions</b>                            |  |         |         |         |                          |
| Atvinnuþátttaka, % Activity rate                                       | 78,9                                     | 79,3    | 79,2    | 78,5    | 2,3                      |
| Hlutfall starfandi, % Employment rate                                  | 74,6                                     | 75,6    | 75,6    | 75,9    | 2,4                      |
| Atvinnuleysi, % Unemployment rate                                      | 5,5                                      | 4,7     | 4,5     | 3,3     | 1,2                      |
| Vinnuafll, áætl. fjöldi Labour force, est. number                      | 61.900                                   | 61.900  | 64.500  | 64.900  | 1.900                    |
| Starfandi Employed   | 58.500                                   | 59.000  | 61.600  | 62.700  | 2.000                    |
| Atvinnulausir Unemployed   | 3.400                                    | 2.900   | 2.900   | 2.100   | 800                      |
| Í fullu starfi, áætl. fjöldi Employed full-time, est. number           | 43.600                                   | 43.900  | 46.500  | 46.900  | 1.800                    |
| Í hlutastarfi, áætl. fjöldi Employed part-time, est. number            | 14.900                                   | 15.100  | 15.100  | 15.900  | 1.800                    |
| Heildarvinnutími, klst. Average hours of work                          | 41,5                                     | 40,5    | 41,0    | 40,4    | 1,2                      |
| Vinnutími í fullu starfi, klst. Full-time hours of work                | 47,1                                     | 46,6    | 46,0    | 45,5    | 1,2                      |
| Vinnutími í hlutastarfi, klst. Part-time hours of work                 | 24,5                                     | 22,6    | 24,9    | 24,8    | 2,0                      |
| Utan vinnumarkaðar, áætl. fjöldi Not in labour force, est. number      | 16.500                                   | 16.200  | 17.000  | 17.800  | 1.900                    |
| Mannfjöldi 16–74 ára, áætl. fjöldi Population 16–74 years, est. number | 78.400                                   | 78.100  | 81.500  | 82.600  | •                        |

**Skýringar** Notes: Hlutföll eru reiknuð af fjöldatölum áður en þær eru námundaðar að næsta hundraði. Percentages are calculated before total figures are rounded to the closest hundred.

Tafla 2. Atvinnuleysi eftir aldri á 1. ársfjórðungi  
Table 2. Unemployment rate by age groups in 1<sup>st</sup> quarter

| Hlutfall Percent  | 1. ársfjórðungur 1 <sup>st</sup> quarter |            |            |            | 2015                     |
|-------------------|--|------------|------------|------------|--------------------------|
|                   | 2012                                     | 2013       | 2014       | 2015       | Öryggisbil<br>CI (± 95%) |
| <b>Alls Total</b> | <b>7,2</b>                               | <b>5,8</b> | <b>5,8</b> | <b>4,3</b> | <b>0,8</b>               |
| 16–24 ára years   | 17,7                                     | 10,8       | 11,4       | 9,8        | 2,8                      |
| 25–54 ára years   | 5,7                                      | 5,2        | 5,1        | 3,3        | 0,9                      |
| 55–74 ára years   | 3,6                                      | 3,8        | 3,3        | 3,1        | 1,4                      |

**Skýringar** Notes: Hlutföll eru reiknuð af fjöldatölum áður en þær eru námundaðar að næsta hundraði. Percentages are calculated before total figures are rounded to the closest hundred.

**Tafla 3. Atvinnulausir eftir lengd atvinnuleitar á 1. ársfjórðungi**  
 Table 3. Unemployed by duration of search for employment in 1<sup>st</sup> quarter

| Áætlaður fjöldi <i>Estimated number</i>                      | 1. ársfjórðungur <i>1<sup>st</sup> quarter</i> |                |                |                | 2015                            |
|--|--|----------------|----------------|----------------|---------------------------------|
|  | 2012   | 2013           | 2014           | 2015           | Öryggisbil<br><i>CI (± 95%)</i> |
| <b>Alls Total</b>  |  |                |                |                |                                 |
| <b>Vinnuafli <i>Labour force</i></b>                         | <b>175.800</b>                                 | <b>178.300</b> | <b>181.900</b> | <b>187.300</b> | <b>2.800</b>                    |
| <b>Atvinnulausir <i>Unemployed</i></b>                       | <b>12.600</b>                                  | <b>10.300</b>  | <b>10.500</b>  | <b>8.000</b>   | <b>1.500</b>                    |
| Með vinnu sem hefst síðar <i>Found job that starts later</i> | 700  | 100            | 500            | 500            | 500                             |
| Innan við einn mánuður <i>Less than month</i>                | 3.000  | 1.700          | 2.900          | 2.300          | 600                             |
| 1–2 mán. <i>month</i>  | 2.100  | 2.800          | 2.400          | 2.000          | 1.100                           |
| 3–5 mán. <i>month</i>  | 2.700  | 2.100          | 1.700          | 900            | 500                             |
| 6–11 mán. <i>month</i>                                       | 1.400  | 1.000          | 1.400          | 800            | 100                             |
| Ár eða lengur <i>Year or more</i>                            | 2.800  | 2.600          | 1.700          | 1.500          | 1.100                           |
| <b>% af atvinnulausum <i>% of unemployed</i></b>             | <b>100</b>                                     | <b>100</b>     | <b>100</b>     | <b>100</b>     | <b>•</b>                        |
| Með vinnu sem hefst síðar <i>Found job that starts later</i> | 5,3  | 0,6            | 4,3            | 6,8            | 6,7                             |
| Innan við einn mánuður <i>Less than month</i>                | 23,4   | 16,9           | 27,9           | 28,8           | 7,8                             |
| 1–2 mán. <i>month</i>  | 17,0   | 27,3           | 22,6           | 24,9           | 14,1                            |
| 3–5 mán. <i>month</i>  | 21,0   | 20,3           | 15,9           | 11,0           | 6,0                             |
| 6–11 mán. <i>month</i>                                       | 11,5   | 9,8            | 13,4           | 10,2           | 0,6                             |
| Ár eða lengur <i>Year or more</i>                            | 21,8   | 25,0           | 15,8           | 18,4           | 13,5                            |
| <b>% af vinnuafli <i>% of labour force</i></b>               | <b>7,2</b>                                     | <b>5,8</b>     | <b>5,8</b>     | <b>4,3</b>     | <b>0,8</b>                      |
| Með vinnu sem hefst síðar <i>Found job that starts later</i> | 0,4  | 0,0            | 0,2            | 0,3            | 0,3                             |
| Innan við einn mánuður <i>Less than month</i>                | 1,7  | 1,0            | 1,6            | 1,2            | 0,3                             |
| 1–2 mán. <i>month</i>  | 1,2  | 1,6            | 1,3            | 1,1            | 0,6                             |
| 3–5 mán. <i>month</i>  | 1,5  | 1,2            | 0,9            | 0,5            | 0,3                             |
| 6–11 mán. <i>month</i>                                       | 0,8  | 0,6            | 0,8            | 0,4            | 0,0                             |
| Ár eða lengur <i>Year or more</i>                            | 1,6  | 1,4            | 0,9            | 0,8            | 0,6                             |

**Skýringar** Notes: Hlutföll eru reiknuð af fjöldatölum áður en þær eru námundaðar að næsta hundraði. Percentages are calculated before total figures are rounded to the closest hundred.

**Tafla 4. Starfandi eftir starfshlutfalli á 1. ársfjórðungi**  
 Table 4. Employed full time/part-time in 1<sup>st</sup> quarter

| Áætlaður fjöldi <i>Estimated number</i>        | 1. ársfjórðungur <i>1<sup>st</sup> quarter</i> |                |                |                | 2015                            |
|--|--|----------------|----------------|----------------|---------------------------------|
|  | 2012   | 2013           | 2014           | 2015           | Öryggisbil<br><i>CI (± 95%)</i> |
| <b>Alls Total</b>                              | <b>163.200</b>                                 | <b>167.900</b> | <b>171.400</b> | <b>179.200</b> | <b>3.100</b>                    |
| Starfandi, % <i>Employed, %</i>                | 100,0  | 100,0          | 100,0          | 100,0          | •                               |
| Í fullu starfi, % <i>Employed full-time, %</i> | 73,2   | 73,8           | 74,3           | 74,1           | 1,6                             |
| Í hlutastarfi, % <i>Employed part-time, %</i>  | 26,8   | 26,2           | 25,7           | 25,9           | 1,6                             |
| <b>Karlar Males</b>                            | <b>85.500</b>                                  | <b>87.400</b>  | <b>89.000</b>  | <b>93.600</b>  | <b>2.100</b>                    |
| Starfandi, % <i>Employed, %</i>                | 100,0  | 100,0          | 100,0          | 100,0          | •                               |
| Í fullu starfi, % <i>Employed full-time, %</i> | 84,2   | 83,3           | 84,6           | 84,0           | 1,8                             |
| Í hlutastarfi, % <i>Employed part-time, %</i>  | 15,8   | 16,7           | 15,4           | 16,0           | 1,8                             |
| <b>Konur Females</b>                           | <b>77.800</b>                                  | <b>80.500</b>  | <b>82.500</b>  | <b>85.600</b>  | <b>2.300</b>                    |
| Starfandi, % <i>Employed, %</i>                | 100,0  | 100,0          | 100,0          | 100,0          | •                               |
| Í fullu starfi, % <i>Employed full-time, %</i> | 61,2   | 63,4           | 63,2           | 63,2           | 2,6                             |
| Í hlutastarfi, % <i>Employed part-time, %</i>  | 38,8   | 36,6           | 36,8           | 36,8           | 2,6                             |

**Skýringar** Notes: Hlutföll eru reiknuð af fjöldatölum áður en þær eru námundaðar að næsta hundraði. Percentages are calculated before total figures are rounded to the closest hundred.

**Tafla 5. Starfandi fólk eftir atvinnustétt á 1. ársfjórðungi**Table 5. *Employed persons by status in employment in 1<sup>st</sup> quarter*

| Áætlaður fjöldi <i>Estimated number</i>            | 1. ársfjórðungur <i>1<sup>st</sup> quarter</i> |                |                |                | 2015                            |
|--|--|----------------|----------------|----------------|---------------------------------|
|  | 2012   | 2013           | 2014           | 2015           | Öryggisbil<br><i>CI (± 95%)</i> |
| <b>Alls starfandi <i>Total in employment</i></b>   | <b>163.200</b>                                 | <b>167.900</b> | <b>171.400</b> | <b>179.200</b> | <b>1.900</b>                    |
| Launþegar <i>Employees</i>                         | 142.300  | 146.200        | 150.700        | 157.600        | 900                             |
| Sjálfstætt starfandi <i>Self-employed</i>          | 21.000   | 21.800         | 20.700         | 21.600         | 900                             |
| <b>Karlar <i>Males</i></b>                         | <b>85.500</b>                                  | <b>87.400</b>  | <b>89.000</b>  | <b>93.600</b>  | <b>1.900</b>                    |
| Launþegar <i>Employees</i>                         | 71.000   | 72.200         | 74.300         | 78.200         | 900                             |
| Sjálfstætt starfandi <i>Self-employed</i>          | 14.500   | 15.200         | 14.600         | 15.300         | 900                             |
| <b>Konur <i>Females</i></b>                        | <b>77.800</b>                                  | <b>80.500</b>  | <b>82.500</b>  | <b>85.600</b>  | <b>1.900</b>                    |
| Launþegar <i>Employees</i>                         | 71.300   | 74.000         | 76.400         | 79.400         | 900                             |
| Sjálfstætt starfandi <i>Self-employed</i>          | 6.500  | 6.600          | 6.100          | 6.200          | 900                             |
| <b>Höfuðborgarsvæði <i>Capital region</i></b>      | <b>104.700</b>                                 | <b>108.900</b> | <b>109.900</b> | <b>116.600</b> | <b>1.900</b>                    |
| Launþegar <i>Employees</i>                         | 93.000   | 96.500         | 97.600         | 103.500        | 900                             |
| Sjálfstætt starfandi <i>Self-employed</i>          | 11.700   | 12.400         | 12.300         | 13.100         | 900                             |
| <b>Utan höfuðborgarsvæðis <i>Other regions</i></b> | <b>58.500</b>                                  | <b>59.000</b>  | <b>61.600</b>  | <b>62.600</b>  | <b>1.900</b>                    |
| Launþegar <i>Employees</i>                         | 49.300   | 49.600         | 53.100         | 54.100         | 900                             |
| Sjálfstætt starfandi <i>Self-employed</i>          | 9.200  | 9.400          | 8.500          | 8.500          | 900                             |
| <b>Hlutfall <i>Percent</i></b>                     |  |                |                |                |                                 |
| <b>Alls <i>Total</i></b>                           | <b>100</b>                                     | <b>100</b>     | <b>100</b>     | <b>100</b>     | <b>•</b>                        |
| Launþegar, % <i>Employees, %</i>                   | 87,2   | 87,0           | 87,9           | 88,0           | 900                             |
| Sjálfstætt starfandi, % <i>Self-employed, %</i>    | 12,8   | 13,0           | 12,1           | 12,0           | 900                             |
| <b>Karlar <i>Males</i></b>                         | <b>100</b>                                     | <b>100</b>     | <b>100</b>     | <b>100</b>     | <b>•</b>                        |
| Launþegar, % <i>Employees, %</i>                   | 83,0   | 82,6           | 83,5           | 83,6           | 900                             |
| Sjálfstætt starfandi, % <i>Self-employed, %</i>    | 17,0   | 17,4           | 16,5           | 16,4           | 900                             |
| <b>Konur <i>Females</i></b>                        | <b>100</b>                                     | <b>100</b>     | <b>100</b>     | <b>100</b>     | <b>•</b>                        |
| Launþegar, % <i>Employees, %</i>                   | 91,7   | 91,9           | 92,6           | 92,7           | 900                             |
| Sjálfstætt starfandi, % <i>Self-employed, %</i>    | 8,3  | 8,1            | 7,4            | 7,3            | 900                             |
| <b>Höfuðborgarsvæði <i>Capital region</i></b>      | <b>100</b>                                     | <b>100</b>     | <b>100</b>     | <b>100</b>     | <b>•</b>                        |
| Launþegar, % <i>Employees, %</i>                   | 88,8   | 88,6           | 88,8           | 88,8           | 900                             |
| Sjálfstætt starfandi, % <i>Self-employed, %</i>    | 11,2   | 11,4           | 11,2           | 11,2           | 900                             |
| <b>Utan höfuðborgarsvæðis <i>Other regions</i></b> | <b>100</b>                                     | <b>100</b>     | <b>100</b>     | <b>100</b>     | <b>•</b>                        |
| Launþegar, % <i>Employees, %</i>                   | 84,2   | 84,1           | 86,3           | 86,4           | 900                             |
| Sjálfstætt starfandi, % <i>Self-employed, %</i>    | 15,8   | 15,9           | 13,7           | 13,6           | 900                             |

**Skýringar** Notes: Hlutföll eru reiknuð af fjöldatölum áður en þær eru námundaðar að næsta hundraði. *Percentages are calculated before total figures are rounded to the closest hundred.*

**Tafla 6. Við vinnu á 1. ársfjórðungi**Table 6. *At work in 1<sup>st</sup> quarter*

| Áætlaður fjöldi <i>Estimated number</i>                          | 1. ársfjórðungur <i>1<sup>st</sup> quarter</i> |                |                |                | 2015                            |
|--|--|----------------|----------------|----------------|---------------------------------|
|  | 2012   | 2013           | 2014           | 2015           | Öryggisbil<br><i>CI (± 95%)</i> |
| <b>Starfandi <i>Employed</i></b>                                 | <b>163.200</b>                                 | <b>167.900</b> | <b>171.400</b> | <b>179.200</b> | <b>3.100</b>                    |
| <b>Fjöldi við vinnu <i>Number at work</i></b>                    | <b>152.600</b>                                 | <b>154.500</b> | <b>159.000</b> | <b>166.900</b> | <b>7.000</b>                    |
| Við vinnu af starfandi, % <i>At work of total employed, %</i>    | 93,2   | 92,0           | 92,7           | 93,1           | 1,0                             |
| Við vinnu af mannfjölda, % <i>At work of total population, %</i> | 68,2   | 68,4           | 69,4           | 72,2           | 1,6                             |

**Skýringar** *Notes:* Hlutföll eru reiknuð af fjöldatölum áður en þær eru námundaðar að næsta hundraði. *Percentages are calculated before total figures are rounded to the closest hundred.*

**Tafla 7. Ástæður tímabundinna fjarvista frá vinnu á 1. ársfjórðungi**Table 7. *Reasons for temporary absence of work in 1<sup>st</sup> quarter*

| Áætlaður fjöldi <i>Estimated number</i>               | 1. ársfjórðungur <i>1<sup>st</sup> quarter</i> |               |               |               | 2015                            |
|---|--|---------------|---------------|---------------|---------------------------------|
|   | 2012   | 2013          | 2014          | 2015          | Öryggisbil<br><i>CI (± 95%)</i> |
| <b>Tímabundið fjarverandi <i>Temporary absent</i></b> | <b>11.200</b>                                  | <b>13.400</b> | <b>12.500</b> | <b>12.300</b> | <b>1.900</b>                    |
| Veikindi <i>Illness</i>                               | 2.700  | 3.500         | 2.500         | 2.700         | 900                             |
| Fæðingarorlof <i>Maternity/paternity leave</i>        | 2.600  | 2.500         | 2.700         | 2.600         | 900                             |
| Frí <i>Vacation/Leave</i>                             | 2.700  | 4.300         | 3.700         | 3.300         | 1.000                           |
| Vinnuskipulag <i>Work arrangement</i>                 | 1.800  | 2.000         | 2.500         | 1.800         | 700                             |
| Annað <i>Other</i>                                    | 1.400  | 1.200         | 1.100         | 1.900         | 800                             |
| <b>Hlutfall <i>Percent</i></b>                        |  |               |               |               |                                 |
| <b>Tímabundið fjarverandi <i>Temporary absent</i></b> | <b>6,8</b>                                     | <b>8,0</b>    | <b>7,3</b>    | <b>6,9</b>    | <b>1,0</b>                      |
| Veikindi <i>Illness</i>                               | 24,1   | 25,8          | 19,7          | 22,1          | 5,5                             |
| Fæðingarorlof <i>Maternity/paternity leave</i>        | 23,4   | 18,4          | 21,8          | 21,4          | 5,5                             |
| Frí <i>Vacation/Leave</i>                             | 23,8   | 31,8          | 29,8          | 26,9          | 6,0                             |
| Vinnuskipulag <i>Work arrangement</i>                 | 16,3   | 14,8          | 20,0          | 14,3          | 4,5                             |
| Annað <i>Other</i>                                    | 12,4   | 9,2           | 8,7           | 15,2          | 5,2                             |

**Skýringar** *Notes:* Þeir sem voru fjarverandi frá vinnu alla daga viðmiðunarvikunnar. Hlutföll eru reiknuð af fjöldatölum áður en þær eru námundaðar að næsta hundraði. *Absent from work the entire reference week. Percentages are calculated before total figures are rounded to the closest hundred.*



**Tafla 8. Ástæður þess að vinna færri stundir en venjulega í viðmiðunarviku á 1. ársfjórðungi**  
**Table 8. Reasons for working fewer hours than usual in the reference week in 1<sup>st</sup> quarter**

| Áætlaður fjöldi <i>Estimated number</i>                       | 1. ársfjórðungur <i>1<sup>st</sup> quarter</i> |               |               |               | 2015                            |
|---|--|---------------|---------------|---------------|---------------------------------|
|   | 2012   | 2013          | 2014          | 2015          | Öryggisbil<br><i>CI (± 95%)</i> |
| <b>Færri klst. en venjulega <i>Fewer hours than usual</i></b> | <b>20.300</b>                                  | <b>36.800</b> | <b>28.900</b> | <b>34.700</b> | <b>2.900</b>                    |
| Veðrið <i>Weather</i>   | 300  | 300           | 200           | 200           | 200                             |
| Skóli <i>School</i>   | 300  | 500           | 600           | 700           | 500                             |
| Veikindi <i>Illness</i>                                       | 2.600  | 3.300         | 4.100         | 4.900         | 1.200                           |
| Frí <i>Vacation/holidays</i>                                  | 4.300  | 19.000        | 12.100        | 13.700        | 1.900                           |
| Vinnuskipulag <i>Work arrangement</i>                         | 6.800  | 6.400         | 5.900         | 9.100         | 1.600                           |
| Mismikið að gera <i>Variable hours</i>                        | 4.000  | 5.700         | 4.800         | 4.500         | 1.100                           |
| Annað <i>Other</i>  | 2.000  | 1.600         | 1.100         | 1.600         | 700                             |
| <b>Hlutfall <i>Percent</i></b>                                |  |               |               |               |                                 |
| Veður <i>Weather</i>  | 1,4  | 0,7           | 0,7           | 0,7           | 0,7                             |
| Skóli <i>School</i>   | 1,7  | 1,4           | 2,2           | 2,1           | 1,4                             |
| Veikindi <i>Illness</i>                                       | 12,7   | 8,8           | 14,4          | 14,1          | 3,4                             |
| Frí <i>Vacation/holidays</i>                                  | 21,1   | 51,6          | 41,8          | 39,4          | 5,6                             |
| Vinnuskipulag <i>Work arrangement</i>                         | 33,6   | 17,5          | 20,5          | 26,2          | 4,6                             |
| Mismikið að gera <i>Variable hours</i>                        | 19,7   | 15,6          | 16,5          | 13,0          | 3,3                             |
| Annað <i>Other</i>  | 9,9  | 4,3           | 3,9           | 4,5           | 2,0                             |

**Skýringar** *Notes:* Hlutföll eru reiknuð af fjöldatölum áður en þær eru námundaðar að næsta hundraði. *Percentages are calculated before total figures are rounded to the closest hundred.*

**Hagtíðindi** **Laun, tekjur og vinnumarkaður**  
**Statistical Series** ***Wages, income and labour market***

100. árg. • 15. tbl.

ISSN 0019-1078

2015:3

ISSN 1670-4495 (prentútgáfa *print edition*) • ISSN 1670-4509 (rafræn útgáfa *PDF*)

Verð kr. *Price ISK* 900 • € 7

Umsjón *Supervision* Ólafur Már Sigurðsson • olafur.sigurdsson@hagstofa.is

Lárus Blöndal • larus.blondal@hagstofa.is

Sími *Telephone* +(354) 528 1000

Brefasími *Fax* +(354) 528 1099

© Hagstofa Íslands *Statistics Iceland* • Borgartúni 21a 150 Reykjavík Iceland

Öllum eru heimil afnot af ritinu. Vinsamlegast getið heimildar. *Please quote the source.*

www.hagstofa.is/hagtidindi *www.statice.is/series*