

2014:10 • 13. ágúst 2014

Vinnumarkaður á 2. ársfjórðungi 2014

Labour market statistics, 2nd quarter 2014

Samantekt

Á öðrum ársfjórðungi 2014 voru 189.900 manns á aldrinum 16–74 ára á vinnumarkaði. Af þeim voru 178.700 starfandi og 11.300 án vinnu og í atvinnuleit. Atvinnuþátttaka mældist 83,1%, hlutfall starfandi mældist 78,2% og atvinnuleysi var 5,9%. Starfandi fjölgaði um 3.200 og fjöldi atvinnulausra minnkaði um 1.600 frá öðrum ársfjórðungi 2013. Atvinnulausar konur voru 5.400 eða 6% og atvinnulausir karlar voru 5.900 eða 5,9%. Atvinnuleysi var 6,4% á höfuðborgarsvæðinu en 5,1% utan þess. Meðalfjöldi vinnustunda var 40,1 klst. hjá þeim sem voru við vinnu í viðmiðunarvikunni, 44,1 klst. hjá þeim sem voru í fullu starfi og 23,8 klst. hjá þeim sem voru í hlutastarfi. Á öðrum ársfjórðungi 2014 voru 1.800 manns sem höfðu verið atvinnulausir í 12 mánuði eða lengur samanborið við 2.000 manns á öðrum ársfjórðungi 2013.

Inngangur

Alþjóðlegir staðlar og skilgreiningar

Frá og með ársbyrjun 2003 hefur Hagstofan framkvæmt samfellda vinnumarkaðsrannsókn sem gefur niðurstöður fyrir hvern ársfjórðung. Rannsóknin er hluti af vinnumarkaðsrannsókn hagstofu Evrópusambandsins, *Eurostat*, og byggist hún á alþjóðlegum stöðlum og skilgreiningum. Niðurstöður eru því samanburðarhæfar við vinnumarkaðsrannsóknir í öðrum löndum EES og víðar.

Framkvæmd

Annar ársfjórðungur 2014 nær til 13 vikna, frá 31. mars til 29. júní 2014. Heildarúrtakið var 3.955 manns á aldrinum 16–74 ára sem valdir voru af handahófi úr þjóðskrá. Þegar frá eru taldir þeir sem voru látnir eða búsettir erlendis reyndist nettóúrtakið 3.854 einstaklingar. Alls fengust nothæf svör frá 3.009 einstaklingum sem jafngildir 78,1% af endanlegri svörun. Allar tölur hafa verið vegnar eftir kyni og aldri. Vikmörk niðurstaðna um atvinnuþátttöku eru $\pm 1,1\%$, hlutfall starfandi $\pm 1,3\%$, atvinnuleysi $\pm 0,9\%$ og vinnutíma $\pm 0,7$ klukkustundir.

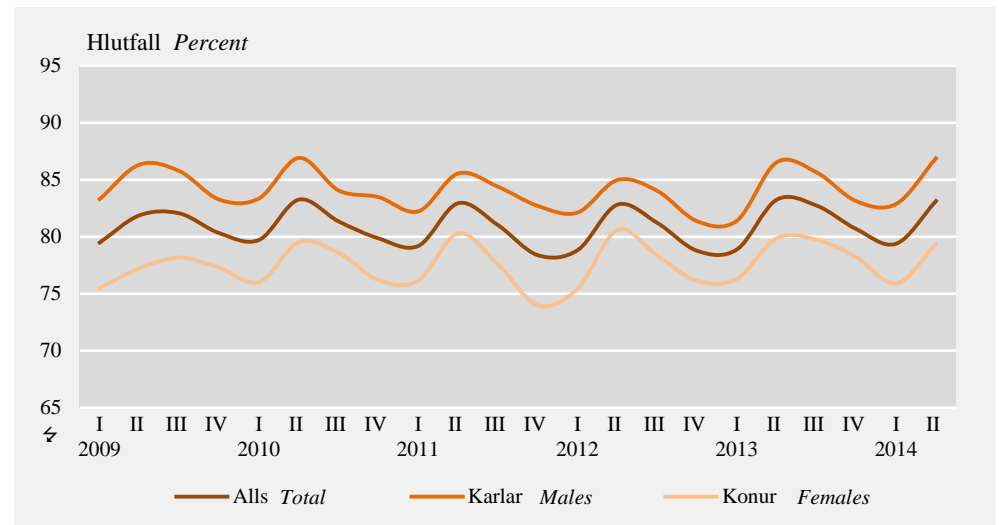
Vinnuafli

Atvinnuþátttaka 83,1%

Á öðrum ársfjórðungi 2014 voru 189.900 á vinnumarkaði sem jafngildir 83,1% atvinnuþátttöku. Frá öðrum ársfjórðungi 2013 hefur fólki á vinnumarkaði fjölgað um 1.600 og hlutfall nánast staðið í stað. Atvinnuþátttaka kvenna á öðrum ársfjórðungi 2014 var 79,4% en karla 86,9%. Borið saman við sama ársfjórðung 2013 þá hefur hlutfall kvenna á vinnumarkaði lækkað um 0,5 prósentustig, eða úr 79,9%, en hlutfall karla aukist um 0,4 prósentustig úr 86,5%. Á höfuðborgarsvæðinu var atvinnuþátttaka 83,6% á öðrum ársfjórðungi 2014 og 82,4 % utan þess.

Mynd 1. Atvinnuþátttaka eftir kyni og ársfjórðungi 2008–2014

Figure 1. Activity rates by sex and quarters 2008–2014



Skýringar Notes: Öryggisbil (95%), atvinnuþátttaka 2. ársfjórðungur 2014: Alls $\pm 1,1$; karlar $\pm 1,5$; konur $\pm 1,8$. CI (95%) 2nd quarter 2014: Activity rate: Total $\pm 1,1$; males $\pm 1,5$; females $\pm 1,8$.

Skilgreining atvinnuþátttöku

Á vinnumarkaði eða til vinnuaflsins teljast bæði þeir sem eru starfandi og atvinnulausir. Atvinnuþátttaka er hlutfall starfandi og atvinnulausra (vinnuafls) af mannfjölda.

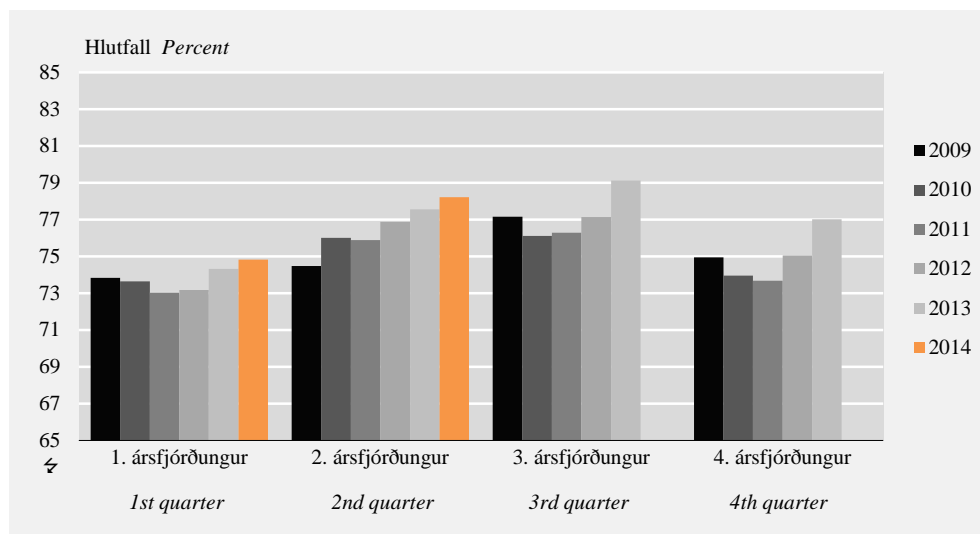
Starfandi fólk

Starfandi fólki fjölgar

Fjöldi starfandi á öðrum ársfjórðungi 2014 var 178.700 manns og hlutfall starfandi af mannfjölda var 78,2%. Frá öðrum ársfjórðungi 2013 til annars ársfjórðungs 2014 fjölgaði starfandi fólki þegar á heildina er litið um 3.200 manns. Hlutfall starfandi kvenna var 74,6% og starfandi karla 81,8%. Starfandi konum fjölgaði um 1.400 og körlum um 1.800. Hlutfall starfandi fólks á höfuðborgarsvæðinu var 78,2% og utan höfuðborgarsvæðisins var það einnig 78,2%. Fjöldi starfandi á öðrum ársfjórðungi 2013 var 175.500 og var hlutfall starfandi þá 77,6%. Hlutfall starfandi kvenna var 74,9% og starfandi karla var 80,1%. Á öðrum ársfjórðungi 2013 var hlutfall starfandi fólks á höfuðborgarsvæðinu 76,4% og utan þess 79,6%.

Mynd 2. Starfandi eftir ársfjórðungi 2009–2014

Figure 2. Employed by quarters 2009–2014



Skýringar Notes: Öryggisbil (95%), 2. ársfjórðungur 2014: Hlutfall starfandi $\pm 1,3$. CI (95%) 2nd quarter 2014: Employment rate $\pm 1,3$.

Skilgreining á starfandi

Fólk telst vera starfandi ef það hefur unnið eina klukkustund eða lengur í viðmiðunarviku könnunar eða verið fjarverandi frá starfi sem það gegnir að öllu jöfnu.

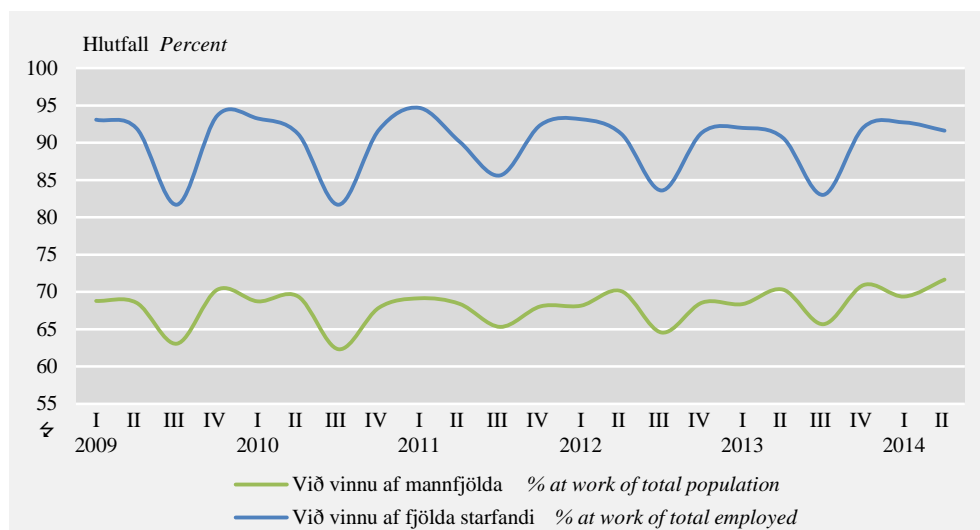
Við vinnu í viðmiðunarviku

Eins sjá má af mynd 3 hér að neðan eru að jafnaði 90% starfandi fólks við vinnu í viðmiðunarvikum yfir árið. Innan hvers árs eru þó nokkrar sveiflur. Að jafnaði eru flestir við vinnu á 1. og 4. ársfjórðungi hvers árs.

Á öðrum ársfjórðungi 2014 voru að jafnaði 163.700 við vinnu í viðmiðunarvikunni, eða 71,7% af mannfjölda. Á öðrum ársfjórðungi 2013 var hlutfallið 70,3% af mannfjölda en þá voru 159.100 starfandi fólks að jafnaði við vinnu í viðmiðunarvikunni. Helstu ástæður fjarvista á öðrum ársfjórðungi 2014 eru þessar: Í fríi 50,5%, vegna veikinda 15,6%, vegna fæðingarorlofs 14,2%, vegna vinnuskipulags 10,1%, og 9,6% af einhverjum öðrum ástæðum.

Mynd 3. Við vinnu í viðmiðunarviku eftir ársfjórðungi 2009–2014

Figure 3. Employed at work in reference week by quarters 2009–2014



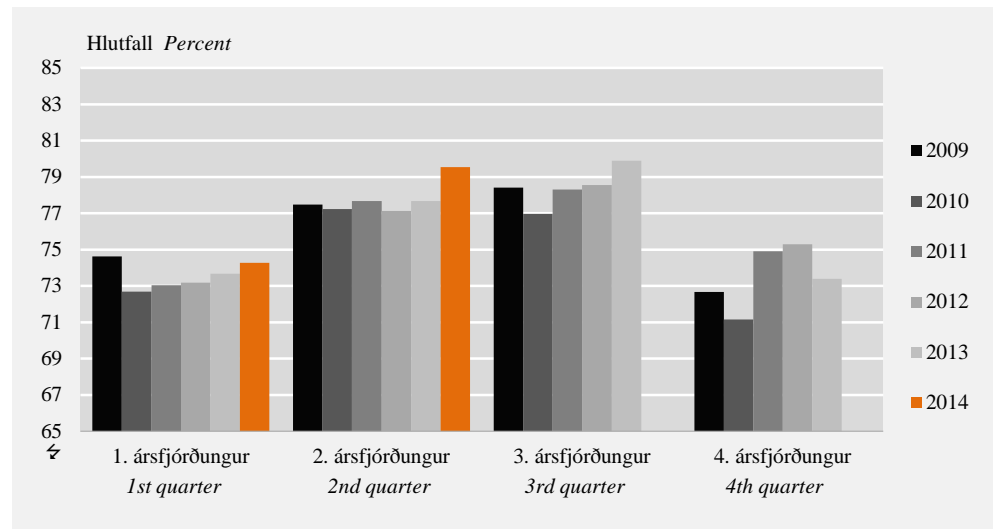
Skýringar Notes: Öryggisbil (95%), 2. ársfjórðungur 2014: Hlutfall við vinnu af starfandi $\pm 1,1$, af mannfjölda $\pm 1,6$. CI (95%) 2nd quarter 2014: Percent at work of employed $\pm 1,1$, of population $\pm 1,6$.

Starfandi í fullu starfi fjölga

Af starfandi fólki á öðrum ársfjórðungi 2014 voru 142.100 í fullu starfi, eða 79,5% og 36.500 í hlutastarfi eða 20,5%. Fjöldi fólks í fullu starfi jókst um 5.800 frá öðrum ársfjórðungi 2013 og fólki í hlutastörfum fækkaði um 2.700 manns. Af öllum starfandi konum voru 69,6% í fullu starfi á öðrum ársfjórðungi 2014 og af starfandi körlum voru 88,6% í fullu starfi.

Mynd 4. Starfandi í fullu starfi eftir ársfjórðungi 2009–2014

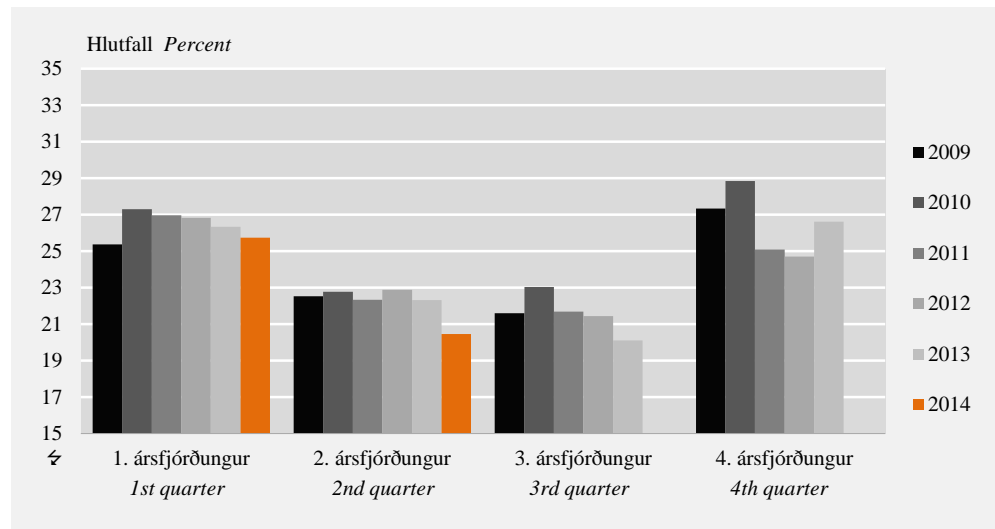
Figure 4. Employed full time by quarters 2009–2014



Skýringar Notes: Öryggisbil (95%), 2. ársfjórðungur 2014: Hlutfall í fullu starfi $\pm 1,5$. CI (95%) 2nd quarter 2014: Employment rate – full time $\pm 1,5$.

Mynd 5. Starfandi í hlutastarfi eftir ársfjórðungi 2009–2014

Figure 5. Employed part time by quarters 2009–2014



Skýringar Notes: Öryggisbil (95%), 2. ársfjórðungur 2014: Hlutfall í hlutastarfi $\pm 1,5$. CI (95%) 2nd quarter 2014: Employment rate – part-time $\pm 1,5$.

Atvinnuleysi

11.300 manns að meðaltali án atvinnu og í atvinnuleit

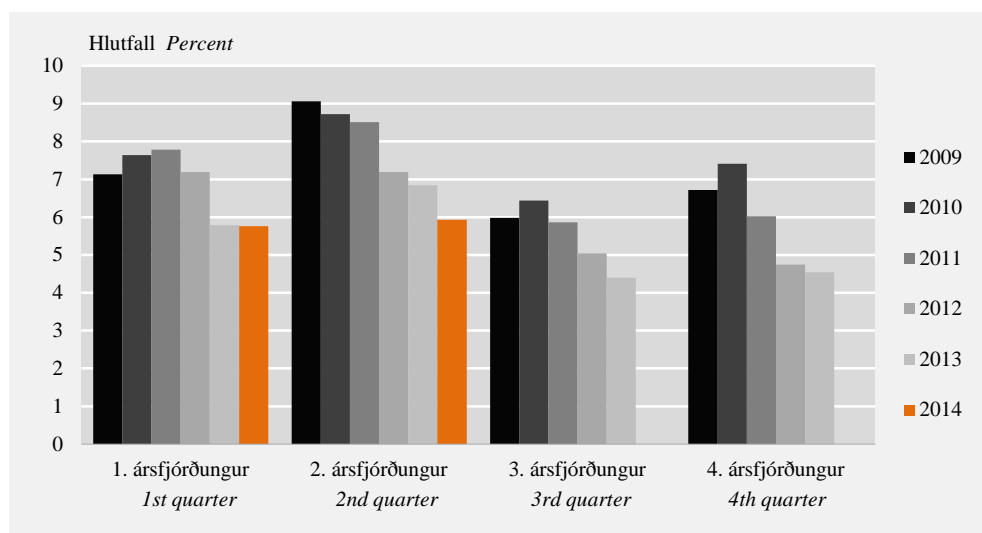
Á öðrum ársfjórðungi 2014 voru að meðaltali 11.300 manns án vinnu og í atvinnuleit eða 5,9% vinnuafslisins. Frá öðrum ársfjórðungi 2013 til annars ársfjórðungs 2014 fækkaði atvinnulausum um 1.600 manns og hlutfallið lækkaði um 0,9 prósentustig. Atvinnuleysi á öðrum ársfjórðungi 2014 mældist 6% hjá konum og

5,9% hjá körlum. Á höfuðborgarsvæðinu mældist atvinnuleysi 6,4% og 5,1% utan þess. Eins og í fyrri mælingum þá er atvinnuleysi áfram mest hjá fólki á aldrinum 16–24 ára eða 12,7%.

Þegar tölur um atvinnuleysi þessara hópa eru bornar saman við sama ársfjórðung 2013 þá var atvinnuleysi meðal kvenna 6,2% og hjá körlum var það 7,4%. Á höfuðborgarsvæðinu var atvinnuleysi 7,9% og utan höfuðborgarsvæðisins var það 4,8%. Hjá fólki á aldrinum 16–24 ára mældist atvinnuleysi 16,2% á öðrum ársfjórðungi 2013.

Mynd 6. Atvinnuleysi eftir ársfjórðungi 2009–2014

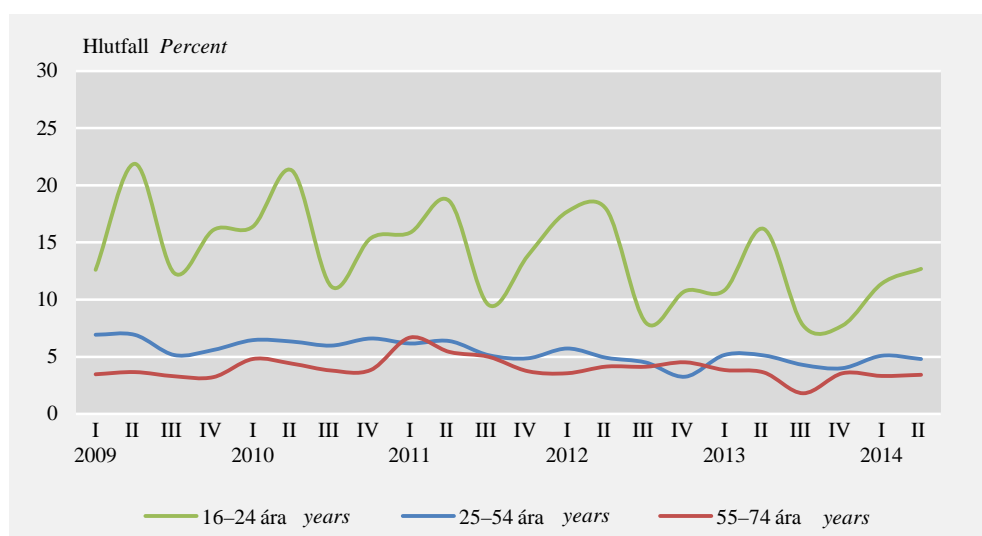
Figure 6. Unemployed by quarters 2009–2014



Skýringar Notes: Öryggisbil (95%), 2. ársfjórðungur 2014: Atvinnuleysi $\pm 0,9$. CI (95%) 2nd quarter 2014: Unemployment rate $\pm 0,9$.

Mynd 7. Atvinnuleysi eftir aldri og og ársfjórðungi 2009–2014

Figure 7. Unemployment rate by age-groups and quarters 2009–2014



Skýringar Notes: Öryggisbil (95%), atvinnuleysi 4. ársfjórðung 2012: 16–24 ára $\pm 2,9$, 25–54 ára $\pm 1,1$, 55–74 ára $\pm 1,5$. CI (95%) 2nd quarter 2014 activity rate: 16–24 years $\pm 2,9$, 25–54 years $\pm 1,1$, 55–74 years $\pm 1,5$.

Skilgreining á atvinnuleysi

Atvinnulausir teljast þeir sem voru án atvinnu í viðmiðunarsvikunni könnunarinnar, þ.e. höfðu hvorki atvinnu né voru í vinnu (í eina klukkustund eða lengur) sem laun-

þegi eða sjálfstætt starfandi, eru að leita að vinnu og geta hafið störf innan tveggja vikna eða hafa fengið starf sem hefst innan 3 mánaða. Einstaklingar sem eru ekki í vinnu en eru í námi flokkast atvinnulausir ef þeir uppfylla skilyrðin hér að framan.

Lengd atvinnuleitar

Langtímaatvinnuleysi

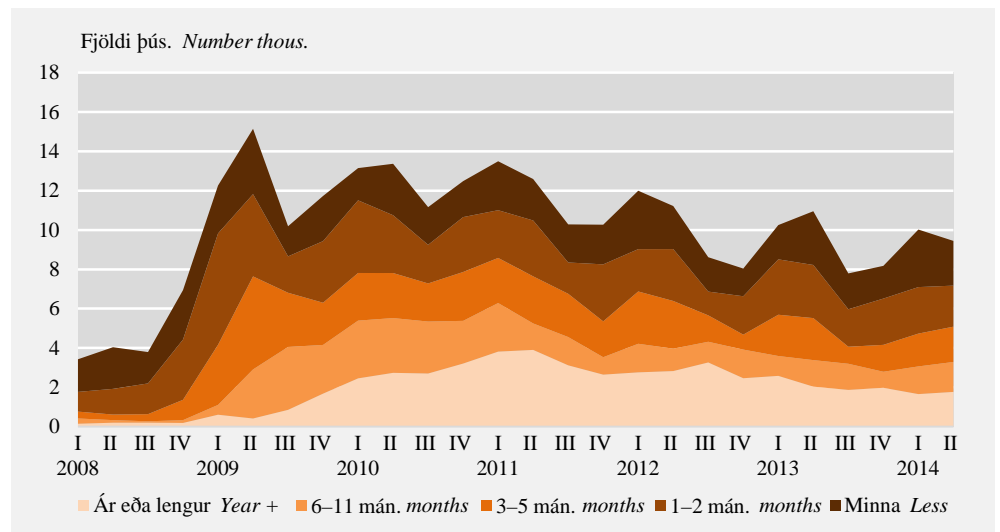
Af þeim sem voru atvinnulausir á öðrum ársfjórðungi 2014 voru að jafnaði 4.400 manns búnir að vera atvinnulausir í 2 mánuði eða skemur eða 38,7% atvinnulausra. Til samanburðar höfðu 5.400 manns verið atvinnulausir í 2 mánuði eða skemur á öðrum ársfjórðungi 2013 eða 42,1% atvinnulausra. Þeir sem hafa verið atvinnulausir í 12 mánuði eða lengur eru skilgreindir sem langtímaatvinnulausir. Þegar litið er til undangengis árs þá hefur dregið lítillega úr langtímaatvinnuleysi hvað fjölda varðar. Á öðrum ársfjórðungi 2014 höfðu um 1.800 manns verið langtímaatvinnulausir eða 15,8% atvinnulausra samanborið við 1.700 á fyrsta ársfjórðungi 2014. Á fjórða ársfjórðungi 2013 töldust 2.000 manns langtímaatvinnulausir, 1.900 á þeim þriðja og 2.000 á öðrum ársfjórðungi 2013.

Langtímaatvinnuleysi sem hlutfall af vinnuafli er 0,9%

Á öðrum ársfjórðungi 2014 voru 0,9% af þeim sem voru á vinnumarkaði langtímaatvinnulausir sem er sama hlutfall og á fyrsta ársfjórðungi. Á fjórða ársfjórðungi 2013 var hlutfallið 1,1%, 1% á þriðja ársfjórðungi og 1,1% á öðrum ársfjórðungi ársins 2013.

Mynd 8. Atvinnulausir eftir lengd atvinnuleitar 2008–2014

Figure 8. Unemployed by duration of search for employment 2008–2014



Skýringar Notes: Öryggisbil (95%), lengd atvinnuleitar 2. ársfjórðungur 2014: Minna en 1 mán. ±800, 1–2 mán. ±800, 3–5 mán ±700, 6–11 mán ±700 og ár eða lengur ±700. CI (95%) 2nd quarter 2014 duration of search: Less than month ±800, 1–2 months, ±800, 3–5 months ±700, 6–11 months ±700 and year or more ±700.

Vinnustundir

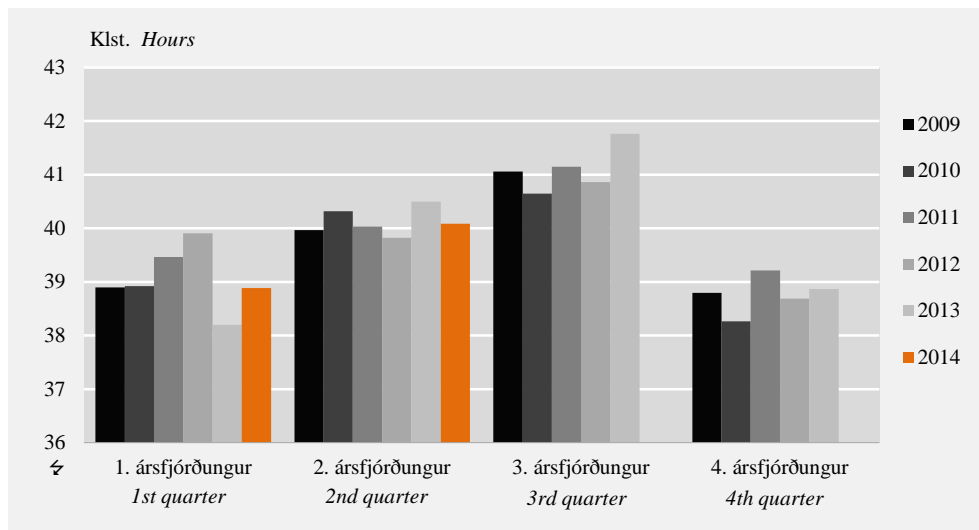
Meðalfjöldi vinnustunda

Á öðrum ársfjórðungi 2014 var meðalfjöldi vinnustunda á viku 40,1 klst. hjá þeim sem voru við vinnu í viðmiðunaryrkunni, 35,5 hjá konum og 44,1 hjá körlum. Meðalfjöldi vinnustunda á viku hjá þeim sem voru í fullu starfi var 44,1 klst., 40,6 hjá konum og 46,6 hjá körlum. Meðalfjöldi vinnustunda á viku hjá þeim sem voru í hlutastarfi voru 23,8 klst., 24 hjá konum og 23,3 hjá körlum.

Á öðrum ársfjórðungi 2013 var fjöldi vinnustunda um 40,5 klst., 35,3 hjá konum og 45 hjá körlum. Þeir sem voru í fullu starfi unnu 45,2 klst. að jafnaði en þeir sem voru í hlutastarfi unnu að jafnaði 23,4 klst.

Mynd 9. Vinnustundir að jafnaði á viku 2009–2014

Figure 9. Average hours of work per week 2009–2014



Skýringar Notes: Öryggisbil (95%) vinnustundir 2. ársfjórðungur 2014: Heildarvinnutími $\pm 0,7$. CI (95%) hours of work 2nd quarter 2014: Total ± 0.7 .

English Summary

The number of persons in the labour force in the 2nd quarter of 2014 was 189,900 which corresponds to an activity rate of 83.1%. The number of employed persons was 178,700 and unemployed persons were 11,300. The employment rate was 78.2% and the unemployment rate was 5.9%. From the 2nd quarter of 2013 the number of employed persons has increased by 3,200 and the number of unemployed persons decreased by 1,600. The unemployment rate among females was 6% and 5.9% among males. The average number of working hours of those who were working in the reference week was 40.1 hours, 44.1 hours for those in full-time employment and 23.8 hours for those in part-time employment.

For the last five quarters number of long term unemployed has slowly decreased. Those who have been unemployed for 12 months or more in 2nd quarter of 2014 were 1,800 or 0.9% of the labour force. In the 2nd quarter of 2013 long term unemployment persons were 2,000 or 1.1% of the labour force.

Implementation

Since 2003 Statistics Iceland has conducted a continuous labour force survey with quarterly results. The 2nd quarter of 2014 covers 13 weeks, from 31st of March to 29th of June 2014. The total sample size was 3,955 persons aged 16–74 years old selected randomly from the National registry. When those who had passed away or those who were living abroad had been deducted from the sample the net sample was 3,854 persons. In total the number of usable answers was 3,009 which correspond to 78.1% response rate. All figures have been weighted by sex and age groups. The confidence limit of the results on activity rate is $\pm 1.1\%$, employment rate is $\pm 1.3\%$, unemployment rate is $\pm 0.9\%$ and working hours is ± 0.7 hours.

Tafla 1. Atvinnuþátttaka, atvinnuleysi og fjöldi starfandi á 2. ársfjórðungi
 Table 1. *Employment and unemployment in 2nd quarter*

	2. ársfjórðungur 2 nd quarter				2014
	2011	2012	2013	2014	Öryggisbil CI (± 95%)
Alls Total					
Atvinnuþátttaka, % <i>Activity rate</i>	83,0	82,9	83,3	83,1	1,1
Hlutfall starfandi, % <i>Employment rate</i>	76,0	76,9	77,6	78,2	1,3
Atvinnuleysi, % <i>Unemployment rate</i>	8,5	7,2	6,8	5,9	0,9
Vinnuafli, áætl. fjöldi <i>Labour force, est. number</i>	185.900	185.500	188.300	189.900	2.600
Starfandi <i>Employed</i>	170.100	172.200	175.500	178.700	3.000
Atvinnulausir <i>Unemployed</i>	15.800	13.300	12.900	11.300	1.700
Í fullu starfi, áætl. fjöldi <i>Employed full-time, est. number</i>	132.200	132.800	136.300	142.100	2.700
Í hlutastarfi, áætl. fjöldi <i>Employed part-time, est. number</i>	37.900	39.400	39.200	36.500	2.700
Heildarvinnutími, klst. <i>Average hours of work</i>	40,0	39,8	40,5	40,1	0,7
Vinnutími í fullu starfi, klst. <i>Full-time hours of work</i>	44,2	44,1	45,2	44,1	0,7
Vinnutími í hlutastarfi, klst. <i>Part-time hours of work</i>	24,9	24,4	23,4	23,8	1,2
Utan vinnumarkaðar, áætl. fjöldi <i>Not in labour force, est. number</i>	38.000	38.300	37.900	38.500	2.600
Mannfjöldi 16–74 ára, áætl. fjöldi <i>Population 16–74 years, est. number</i>	224.000	223.800	226.200	228.500	•
Karlar Males					
Atvinnuþátttaka, % <i>Activity rate</i>	85,6	85,1	86,5	86,9	1,5
Hlutfall starfandi, % <i>Employment rate</i>	77,4	78,9	80,1	81,8	1,7
Atvinnuleysi, % <i>Unemployment rate</i>	9,5	7,2	7,4	5,9	1,2
Vinnuafli, áætl. fjöldi <i>Labour force, est. number</i>	96.500	96.000	99.300	99.600	1.700
Starfandi <i>Employed</i>	87.300	89.100	91.900	93.700	2.000
Atvinnulausir <i>Unemployed</i>	9.200	6.900	7.400	5.900	1.200
Í fullu starfi, áætl. fjöldi <i>Employed full-time, est. number</i>	76.300	78.100	81.900	83.000	1.600
Í hlutastarfi, áætl. fjöldi <i>Employed part-time, est. number</i>	11.000	11.100	10.100	10.700	1.600
Heildarvinnutími, klst. <i>Average hours of work</i>	44,4	44,2	45,0	44,1	1,0
Vinnutími í fullu starfi, klst. <i>Full-time hours of work</i>	47,2	46,6	47,7	46,6	1,0
Vinnutími í hlutastarfi, klst. <i>Part-time hours of work</i>	24,5	26,0	22,2	23,3	2,4
Utan vinnumarkaðar, áætl. fjöldi <i>Not in labour force, est. number</i>	16.300	16.900	15.400	15.000	1.700
Mannfjöldi 16–74 ára, áætl. fjöldi <i>Population 16–74 years, est. number</i>	112.800	112.900	114.800	114.600	•
Konur Females					
Atvinnuþátttaka, % <i>Activity rate</i>	80,4	80,7	79,9	79,4	1,8
Hlutfall starfandi, % <i>Employment rate</i>	74,5	74,9	74,9	74,6	2,0
Atvinnuleysi, % <i>Unemployment rate</i>	7,4	7,2	6,2	6,0	1,3
Vinnuafli, áætl. fjöldi <i>Labour force, est. number</i>	89.400	89.500	89.000	90.400	2.000
Starfandi <i>Employed</i>	82.800	83.100	83.500	84.900	2.300
Atvinnulausir <i>Unemployed</i>	6.600	6.400	5.500	5.400	1.200
Í fullu starfi, áætl. fjöldi <i>Employed full-time, est. number</i>	56.000	54.800	54.400	59.100	2.200
Í hlutastarfi, áætl. fjöldi <i>Employed part-time, est. number</i>	26.900	28.300	29.100	25.800	2.200
Heildarvinnutími, klst. <i>Average hours of work</i>	35,3	35,0	35,3	35,5	0,9
Vinnutími í fullu starfi, klst. <i>Full-time hours of work</i>	40,1	40,5	41,2	40,6	1,0
Vinnutími í hlutastarfi, klst. <i>Part-time hours of work</i>	25,1	23,7	23,8	24,0	1,4
Utan vinnumarkaðar, áætl. fjöldi <i>Not in labour force, est. number</i>	21.700	21.400	22.400	23.500	2.000
Mannfjöldi 16–74 ára, áætl. fjöldi <i>Population 16–74 years, est. number</i>	111.200	110.900	111.400	113.900	•

Tafla 1. Atvinnuþátttaka, atvinnuleysi og fjöldi starfandi á 2. ársfjórðungi (frh.)
 Table 1. Employment and unemployment in 2nd quarter (cont.)

	2. ársfjórðungur 2 nd quarter			2014	
	2011	2012	2013	2014	Öryggisbil CI (± 95%)
16–24 ára years					
Atvinnuþátttaka, % <i>Activity rate</i>	85,7	85,2	85,4	84,1	3,0
Hlutfall starfandi, % <i>Employment rate</i>	69,7	70,0	71,6	73,4	3,5
Atvinnuleysi, % <i>Unemployment rate</i>	18,6	17,9	16,2	12,7	2,9
Vinnuafli, áætl. fjöldi <i>Labour force, est. number</i>	35.300	34.800	34.800	34.400	1.200
Starfandi <i>Employed</i>	28.700	28.600	29.100	30.100	1.500
Atvinnulausir <i>Unemployed</i>	6.600	6.200	5.600	4.400	1.000
Í fullu starfi, áætl. fjöldi <i>Employed full-time, est. number</i>	17.900	16.200	16.800	19.600	1.300
Í hlutastarfi, áætl. fjöldi <i>Employed part-time, est. number</i>	10.800	12.400	12.300	10.500	1.300
Heildarvinnutími, klst. <i>Average hours of work</i>	34,3	32,8	34,4	34,0	1,7
Vinnutími í fullu starfi, klst. <i>Full-time hours of work</i>	41,2	42,2	44,2	42,2	1,9
Vinnutími í hlutastarfi, klst. <i>Part-time hours of work</i>	22,0	19,2	19,6	18,2	2,0
Utan vinnumarkaðar, áætl. fjöldi <i>Not in labour force, est. number</i>	5.900	6.000	5.900	6.500	1.200
Mannfjöldi 16–74 ára, áætl. fjöldi <i>Population 16–74 years, est. number</i>	41.200	40.800	40.700	41.000	•
25–54 ára years					
Atvinnuþátttaka, % <i>Activity rate</i>	90,0	90,6	90,6	90,9	1,4
Hlutfall starfandi, % <i>Employment rate</i>	84,3	86,2	86,0	86,5	1,7
Atvinnuleysi, % <i>Unemployment rate</i>	6,4	4,9	5,1	4,8	1,1
Vinnuafli, áætl. fjöldi <i>Labour force, est. number</i>	115.000	114.200	114.400	114.700	1.800
Starfandi <i>Employed</i>	107.700	108.600	108.500	109.200	2.100
Atvinnulausir <i>Unemployed</i>	7.300	5.600	5.900	5.500	1.300
Í fullu starfi, áætl. fjöldi <i>Employed full-time, est. number</i>	88.200	89.300	90.400	92.600	2.000
Í hlutastarfi, áætl. fjöldi <i>Employed part-time, est. number</i>	19.500	19.300	18.200	16.600	2.000
Heildarvinnutími, klst. <i>Average hours of work</i>	41,7	42,0	42,0	42,0	0,9
Vinnutími í fullu starfi, klst. <i>Full-time hours of work</i>	44,9	44,8	45,2	44,5	0,9
Vinnutími í hlutastarfi, klst. <i>Part-time hours of work</i>	26,8	28,3	25,8	27,1	2,0
Utan vinnumarkaðar, áætl. fjöldi <i>Not in labour force, est. number</i>	12.700	11.900	11.800	11.600	1.800
Mannfjöldi 16–74 ára, áætl. fjöldi <i>Population 16–74 years, est. number</i>	127.700	126.100	126.200	126.300	•
55–74 ára years					
Atvinnuþátttaka, % <i>Activity rate</i>	64,7	64,2	66,1	66,6	
Hlutfall starfandi, % <i>Employment rate</i>	61,2	61,5	63,7	64,3	2,6
Atvinnuleysi, % <i>Unemployment rate</i>	5,4	4,1	3,6	3,4	1,5
Vinnuafli, áætl. fjöldi <i>Labour force, est. number</i>	35.600	36.600	39.200	40.800	1.500
Starfandi <i>Employed</i>	33.700	35.100	37.800	39.400	1.600
Atvinnulausir <i>Unemployed</i>	1.900	1.500	1.400	1.400	600
Í fullu starfi, áætl. fjöldi <i>Employed full-time, est. number</i>	26.100	27.300	29.100	29.900	1.300
Í hlutastarfi, áætl. fjöldi <i>Employed part-time, est. number</i>	7.600	7.700	8.700	9.400	1.300
Heildarvinnutími, klst. <i>Average hours of work</i>	39,6	38,7	40,8	39,6	1,2
Vinnutími í fullu starfi, klst. <i>Full-time hours of work</i>	44,1	43,1	45,7	44,3	1,2
Vinnutími í hlutastarfi, klst. <i>Part-time hours of work</i>	24,3	22,8	23,3	24,4	2,0
Utan vinnumarkaðar, áætl. fjöldi <i>Not in labour force, est. number</i>	19.400	20.400	20.100	20.400	1.500
Mannfjöldi 16–74 ára, áætl. fjöldi <i>Population 16–74 years, est. number</i>	55.100	57.000	59.300	61.200	•

Tafla 1. Atvinnuþátttaka, atvinnuleysi og fjöldi starfandi á 2. ársfjórðungi (frh.)
Table 1. Employment and unemployment in 2nd quarter (cont.)

	2. ársfjórðungur 2 nd quarter				2014
	2011	2012	2013	2014	Öryggisbil CI (± 95%)
Höfuðborgarsvæði Capital region					
Atvinnuþátttaka, % Activity rate	84,1	83,4	83,0	83,6	1,5
Hlutfall starfandi, % Employment rate	75,5	76,7	76,4	78,2	1,7
Atvinnuleysi, % Unemployment rate	10,2	8,0	7,9	6,4	1,2
Vinnuafli, áætl. fjöldi Labour force, est. number	122.200	120.900	122.200	122.600	2.200
Starfandi Employed	109.700	111.200	112.500	114.800	2.500
Atvinnulausir Unemployed	12.400	9.700	9.700	7.800	1.400
Í fullu starfi, áætl. fjöldi Employed full-time, est. number	84.600	84.000	86.700	91.800	2.200
Í hlutastarfi, áætl. fjöldi Employed part-time, est. number	25.100	27.100	25.800	23.000	2.200
Heildarvinnutími, klst. Average hours of work	38,6	37,5	39,1	39,0	0,8
Vinnutími í fullu starfi, klst. Full-time hours of work	42,7	41,9	43,6	42,7	0,8
Vinnutími í hlutastarfi, klst. Part-time hours of work	24,6	23,2	23,0	23,4	1,5
Utan vinnumarkaðar, áætl. fjöldi Not in labour force, est. number	23.100	24.100	25.000	24.100	2.200
Mannfjöldi 16–74 ára, áætl. fjöldi Population 16–74 years, est. number	145.300	145.000	147.200	146.700	•
Után höfuðborgarsvæðis Other regions					
Atvinnuþátttaka, % Activity rate	81,0	82,0	83,7	82,4	2,1
Hlutfall starfandi, % Employment rate	76,7	77,4	79,6	78,2	2,4
Atvinnuleysi, % Unemployment rate	5,3	5,6	4,8	5,1	1,4
Vinnuafli, áætl. fjöldi Labour force, est. number	63.800	64.700	66.100	67.300	1.700
Starfandi Employed	60.400	61.000	62.900	63.900	1.900
Atvinnulausir Unemployed	3.400	3.600	3.200	3.400	1.000
Í fullu starfi, áætl. fjöldi Employed full-time, est. number	47.600	48.800	49.600	50.300	1.700
Í hlutastarfi, áætl. fjöldi Employed part-time, est. number	12.800	12.200	13.400	13.600	1.700
Heildarvinnutími, klst. Average hours of work	42,6	44,2	43,0	42,1	1,3
Vinnutími í fullu starfi, klst. Full-time hours of work	46,9	48,0	48,0	46,8	1,4
Vinnutími í hlutastarfi, klst. Part-time hours of work	25,7	27,2	24,1	24,5	1,9
Utan vinnumarkaðar, áætl. fjöldi Not in labour force, est. number	14.900	14.200	12.900	14.400	1.700
Mannfjöldi 16–74 ára, áætl. fjöldi Population 16–74 years, est. number	78.700	78.800	79.000	81.800	•

Skýringar Notes: Hlutföll eru reiknuð af fjöldatölum áður en þær eru námundaðar að næsta hundraði. Percentages are calculated before total figures are rounded to the closest hundred.

Tafla 2. Atvinnuleysi eftir aldri á 2. ársfjórðungi
Table 2. Unemployment rate by age groups in 2nd quarter

Hlutfall Percent	2. ársfjórðungur 2 nd quarter				2014
	2011	2012	2013	2014	Öryggisbil CI (± 95%)
Alls Total	8,5	7,2	6,8	5,9	0,9
16–24 ára years	18,6	17,9	16,2	12,7	2,9
25–54 ára years	6,4	4,9	5,1	4,8	1,1
55–74 ára years	5,4	4,1	3,6	3,4	1,5

Skýringar Notes: Hlutföll eru reiknuð af fjöldatölum áður en þær eru námundaðar að næsta hundraði. Percentages are calculated before total figures are rounded to the closest hundred.

Tafla 3. Atvinnulausir eftir lengd atvinnuleitar á 2. ársfjórðungi
 Table 3. *Unemployed by duration of search for employment in 2nd quarter*

Áætlaður fjöldi <i>Estimated number</i>	2. ársfjórðungur <i>2nd quarter</i>				2014
	2011	2012	2013	2014	Öryggisbil <i>CI (± 95%)</i>
Alls Total					
Vinnuafli <i>Labour force</i>	185.900	185.500	188.300	189.900	2.600
Atvinnulausir <i>Unemployed</i>	15.800	13.300	12.900	11.300	1.700
Með vinnu sem hefst síðar <i>Found job that starts later</i>	3.200	2.100	1.900	1.800	700
Innan við einn mánuður <i>Less than month</i>	2.100	2.200	2.700	2.300	800
1–2 mán. <i>month</i>	2.800	2.600	2.700	2.100	800
3–5 mán. <i>month</i>	2.400	2.400	2.100	1.800	700
6–11 mán. <i>month</i>	1.300	1.100	1.300	1.500	700
Ár eða lengur <i>Year or more</i>	3.900	2.800	2.000	1.800	700
% af atvinnulausum <i>% of unemployed</i>	100	100	100	100	•
Með vinnu sem hefst síðar <i>Found job that starts later</i>	20,4	15,8	15,1	16,2	6,3
Innan við einn mánuður <i>Less than month</i>	13,3	16,4	21,2	20,2	7,1
1–2 mán. <i>month</i>	18,0	19,8	20,9	18,5	6,8
3–5 mán. <i>month</i>	15,1	18,2	16,6	15,9	6,4
6–11 mán. <i>month</i>	8,5	8,6	10,5	13,5	6,1
Ár eða lengur <i>Year or more</i>	24,7	21,2	15,8	15,7	6,4
% af vinnuafli <i>% of labour force</i>	8,5	7,2	6,8	5,9	1,1
Með vinnu sem hefst síðar <i>Found job that starts later</i>	1,7	1,1	1,0	1,0	0,4
Innan við einn mánuður <i>Less than month</i>	1,1	1,2	1,5	1,2	0,4
1–2 mán. <i>month</i>	1,5	1,4	1,4	1,1	0,4
3–5 mán. <i>month</i>	1,3	1,3	1,1	0,9	0,4
6–11 mán. <i>month</i>	0,7	0,6	0,7	0,8	0,4
Ár eða lengur <i>Year or more</i>	2,1	1,5	1,1	0,9	0,4

Skýringar *Notes:* Hlutföll eru reiknuð af fjöldatölum áður en þær eru námundaðar að næsta hundraði. *Percentages are calculated before total figures are rounded to the closest hundred.*

Tafla 4. Starfandi eftir starfshlutfalli á 2. ársfjórðungi
 Table 4. *Employed full time/part-time in 2nd quarter*

Áætlaður fjöldi <i>Estimated number</i>	2. ársfjórðungur <i>2nd quarter</i>				2014
	2011	2012	2013	2014	Öryggisbil <i>CI (± 95%)</i>
Alls Total	170.100	172.200	175.500	178.700	3.000
Starfandi, % <i>Employed, %</i>	100,0	100,0	100,0	100,0	•
Í fullu starfi, % <i>Employed full-time, %</i>	77,7	77,1	77,7	79,5	1,5
Í hlutastarfi, % <i>Employed part-time, %</i>	22,3	22,9	22,3	20,5	1,5
Karlar <i>Males</i>	87.300	89.100	91.900	93.700	2.000
Starfandi, % <i>Employed, %</i>	100,0	100,0	100,0	100,0	•
Í fullu starfi, % <i>Employed full-time, %</i>	87,4	87,6	89,0	88,6	1,7
Í hlutastarfi, % <i>Employed part-time, %</i>	12,6	12,4	11,0	11,4	1,7
Konur <i>Females</i>	82.800	83.100	83.500	84.900	2.300
Starfandi, % <i>Employed, %</i>	100,0	100,0	100,0	100,0	•
Í fullu starfi, % <i>Employed full-time, %</i>	67,6	65,9	65,2	69,6	2,6
Í hlutastarfi, % <i>Employed part-time, %</i>	32,4	34,1	34,8	30,4	2,6

Skýringar *Notes:* Hlutföll eru reiknuð af fjöldatölum áður en þær eru námundaðar að næsta hundraði. *Percentages are calculated before total figures are rounded to the closest hundred.*

Tafla 5. Við vinnu á 2. ársfjórðungiTable 5. *At work in 2nd quarter*

Áætlaður fjöldi <i>Estimated number</i>	2. ársfjórðungur <i>2nd quarter</i>				2014
	2011	2012	2013	2014	Öryggisbil <i>CI (± 95%)</i>
Starfandi <i>Employed</i>	170.100	172.200	175.500	178.700	3.000
Fjöldi við vinnu <i>Number at work</i>	153.300	157.100	159.100	163.700	6.900
Við vinnu af starfandi, % <i>At work of total employed, %</i>	90,1	91,2	90,7	91,6	1,1
Við vinnu af mannfjölda, % <i>At work of total population, %</i>	68,4	70,1	70,3	71,7	1,6

Skýringar *Notes:* Hlutföll eru reiknuð af fjöldatölum áður en þær eru námundaðar að næsta hundraði. *Percentages are calculated before total figures are rounded to the closest hundred.*

Tafla 6. Ástæður tímabundinna fjarvista frá vinnu á 2. ársfjórðungiTable 6. *Reasons for temporary absence of work in 2nd quarter*

Áætlaður fjöldi <i>Estimated number</i>	2. ársfjórðungur <i>2nd quarter</i>				2014
	2011	2012	2013	2014	Öryggisbil <i>CI (± 95%)</i>
Tímabundið fjarverandi <i>Temporary absent</i>	16.800	15.100	16.400	15.000	2.100
Veikindi <i>Illness</i>	1.900	2.000	2.100	2.300	800
Fæðingarorlof <i>Maternity/paternity leave</i>	2.900	2.200	3.400	2.100	800
Frí <i>Vacation/Leave</i>	8.600	7.300	7.000	7.600	1.500
Vinnuskipulag <i>Work arrangement</i>	1.500	2.500	1.900	1.500	700
Annað <i>Other</i>	1.800	1.200	1.900	1.400	600
Hlutfall <i>Percent</i>					
Tímabundið fjarverandi <i>Temporary absent</i>	9,9	8,8	9,3	8,4	1,1
Veikindi <i>Illness</i>	11,6	13,5	12,9	15,6	4,4
Fæðingarorlof <i>Maternity/paternity leave</i>	17,2	14,2	20,8	14,2	4,2
Frí <i>Vacation/Leave</i>	51,1	48,1	42,7	50,5	7,0
Vinnuskipulag <i>Work arrangement</i>	9,2	16,2	11,8	10,1	3,5
Annað <i>Other</i>	10,9	8,0	11,8	9,6	3,4

Skýringar *Notes:* Meginstaða samkvæmt þátttakanda. Hlutföll eru reiknuð af fjöldatölum áður en þær eru námundaðar að næsta hundraði. *Perceived status. Percentages are calculated before total figures are rounded to the closest hundred.*

Hagtidindi **Laun, tekjur og vinnumarkaður**
Statistical Series ***Wages, income and labour market***

99. árg. • 28. tbl. 2014:10

ISSN 0019-1078

ISSN 1670-4495 (prentútgáfa *print edition*) • ISSN 1670-4509 (rafræn útgáfa *PDF*)Verð kr. *Price* ISK 900 • € 7Umsjón *Supervision* Ólafur Már Sigurðsson • olafur.sigurdsson@hagstofa.is

Lárus Blöndal • larus.blondal@hagstofa.is

Sími *Telephone* +(354) 528 1000© Hagstofa Íslands *Statistics Iceland* • Borgartúni 21a 150 Reykjavík IcelandBréfasími *Fax* +(354) 528 1099Öllum eru heimil afnot af ritinu. Vinsamlegast getið heimildar. *Please quote the source.*

www.hagstofa.is/hagtidindi www.statice.is/series