

2009:2 • 2. desember 2009

Vísitala byggingarkostnaðar 2009

Building cost index 2009

Samantekt Vísitala byggingarkostnaðar hækkaði um 4,6% frá desember 2008 til jafnlengdar árið 2009. Vinnuliðir vísitölunnar hækkuðu um 1,2%. Efnisliðir hækkuðu um 7,5%.

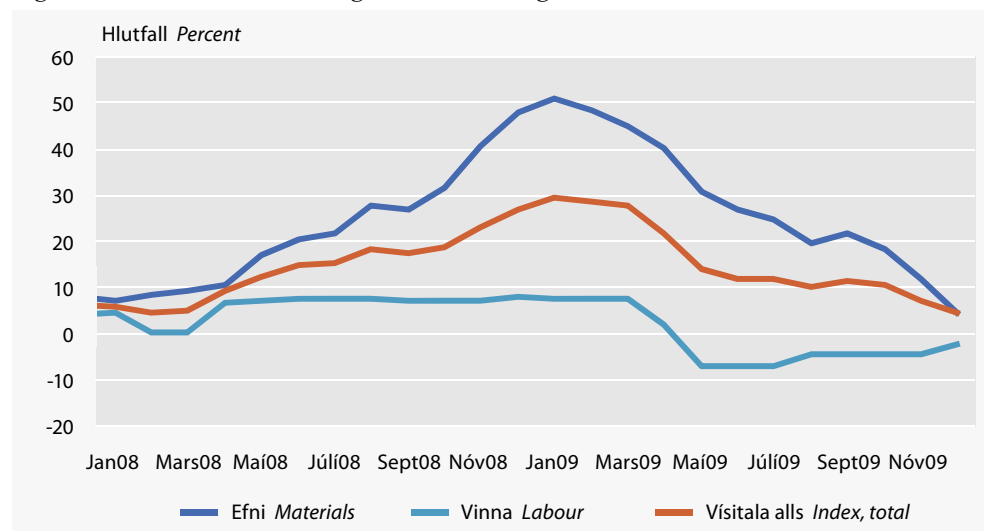
Verðbreytingar í vísitölu byggingarkostnaðar 2009

Vinnuliðir byggingarvísitölu hækkaði um 1,2%

Breyting byggingarvísitölunnar var 4,6% á árinu 2009. Vísitalan er samsett úr hreinum vinnuliðum, efnisliðum og liðum sem teljast blanda af vinnu og efni, svo sem leiga á atvinnutækjum ásamt tækjamanni. Hreinir vinnuliðir lækkuðu um 2,1% á árinu. Þar vega þyngst áhrif tímabundinnar endurgreiðslu virðisaukaskatts af vinnu á byggingarstað, sem jókst úr 60% í 100%, og þjónustu hönnuða og eftirlitsaðila, sem áður fékkst ekki endurgreiðsla á, samkvæmt lögum nr. 10/2009. Blandaðir liðir hækkuðu um 15,5% og að teknu tilliti til vinnuhluta þeirra hafa vinnuliðir því hækkað um 1,2% á árinu.

Mynd 1. Tólf mánaða breyting á vísitölu byggingarkostnaðar

Figure 1. Twelve month changes in the building cost index



Skýringar Notes: Blandaðir liðir eru undanskildir í verðbreytingum myndarinnar. Breytingarnar eru birtar á gildistíma. Price changes in the figure apply to plain labour and material factors, whereas mixed factors are excluded. The price changes are shown by months of application.

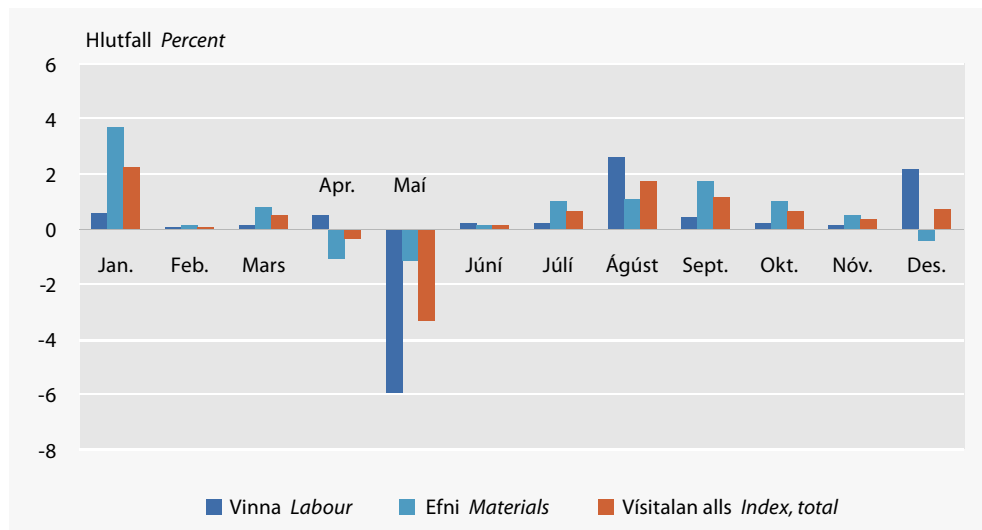
Verð á efni í byggingarvísitölu hækkaði um 7,5%

Hreinir efnisliðir hækkuðu um 4,5% á árinu, en ef efnishluti blönduðu liðanna er reiknaður með nemur hækkunin 7,5%.



Mynd 2. Mánaðarbreytingar á vísitölu byggingarkostnaðar árið 2009

Figure 2. Monthly changes in the building cost index in the year 2009



Skýringar Notes: Blandaðir liðir eru teknir með í verðbreytingum myndarinnar. Breytingarnar eru birtar á gildistíma. Price changes in mixed factors are included in the figure. The price changes are shown by months of application.

Breytingar á endurgreiðslu virðisaukaskatts lækkuðu vinnuliði um 5,9% milli apríl og maí. Hækkanir vinnuliða voru mestar í ágúst og desember vegna samningsbundinna launahækkana.

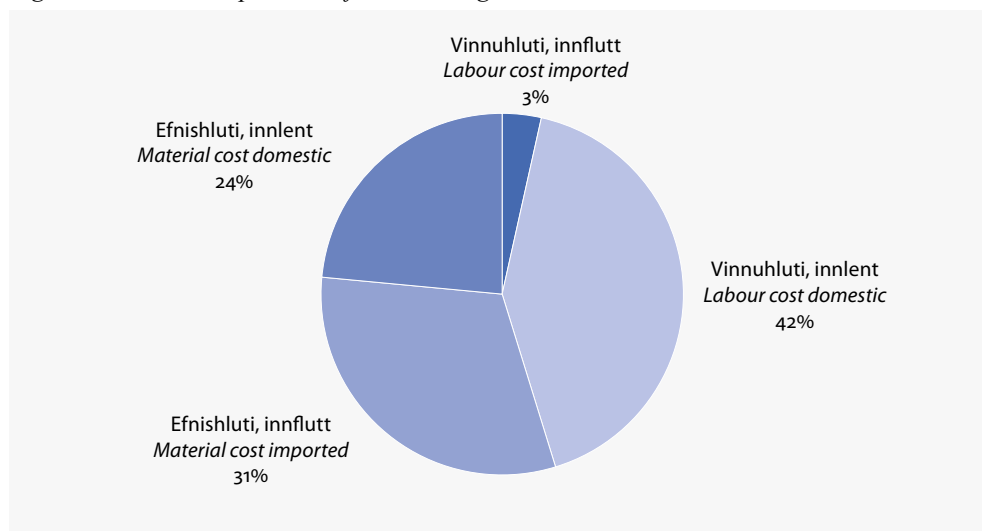
Áhrif hækkunar vinnuliða á byggingarvísitöluna voru 0,6% á árinu en áhrif af verðhækkunum efnisliða voru 4,0%.

Hlutar efniskostnaðar hefur aukist frá fyrra ári

Efnishluti vísitölunnar er nú um 55% á móti 45% vinnuhluta. Í desember 2008 var hlutur efnis 54% á móti 46% hlut vinnu. Breytingarnar má rekja til þess að verð á erlendum byggingarvörum hækkaði hlutfallslega meira en aðrir liðir vísitölunnar.

Mynd 3. Samsetning vísitölu byggingarkostnaðar í desember 2009

Figure 3. The composition of the building cost index in December 2009



Skýringar Notes: Blandaðir liðir eru teknir með í samsetningu vísitölunnar á myndinni. Miðað er við gildistíma. Mixed factors are included in the figure. The composition is shown by month of application.

Tafla 1. Breytingar á vísitölu byggingarkostnaðar, desember 2008–2009Table 1. *Changes in the building cost index for residential buildings December 2008–2009*

	Visitala <i>Index</i>		Umreiknað til árshækkunar miðað við hækkun vísitölnunnar <i>Annualized rates</i>				
	Gildistími júlí 1987=100 <i>Month of application July 1987=100</i>	Útreikningstími júní 1987=100 <i>Reference month June 1987=100</i>	Breytingar í hverjum mánuði <i>Change on previous month, %</i>	Síðasta mánuð, % <i>Latest month, %</i>	Síðustu 3 mánuði, % <i>Latest 3 months, %</i>	Síðustu 6 mánuði, % <i>Latest 6 months, %</i>	Síðustu 12 mánuði, % <i>Latest 12 months, %</i>
	2008						
Desember	478,8	489,6	2,3	30,7	43,0	30,9	29,6
Meðaltal <i>Average</i>	•	433,4	•	•	•	•	16,3
2009							
Janúar	489,6	490,1	0,1	1,2	24,7	23,6	28,6
Febrúar	490,1	492,5	0,5	6,0	11,9	24,8	27,6
Mars	492,5	490,7	-0,4	-4,3	0,9	20,1	21,7
Apríl	490,7	474,2	-3,4	-33,7	-12,4	4,5	13,9
Mai	474,2	474,9	0,2	1,8	-13,5	-1,6	11,8
Júni	474,9	477,9	0,6	7,9	-10,0	-4,7	11,7
Júlí	477,9	486,4	1,8	23,6	10,7	-1,5	10,3
Ágúst	486,4	492,1	1,2	15,0	15,3	-0,2	11,5
September	492,1	495,3	0,7	8,1	15,4	1,9	10,6
Október	495,3	497,0	0,3	4,2	9,0	9,8	7,2
Nóvember	497,0	500,7	0,7	9,3	7,2	11,2	4,6
Desember	500,7	•	•	•	•	•	•

Skýringar *Notes:* Visitala byggingarkostnaðar er miðuð við verðlag um miðjan hvern mánuð en tekur lögformlega gildi fyrsta dag næsta mánaðar. *The building cost index is calculated with reference to prices in the middle of a month. It is applied for indexation purposes from the first day of the following month.*

Tafla 2. Vísitala byggingarkostnaðar eftir starfsgreinum og byggingaráföngum, undirvísitölur

Table 2. Building cost index for residential buildings by type of activity and building stages, subindices

Júlí 1987=100 July 1987=100	2008		2009	
	Desember	Janúar	Febrúar	Mars
01 Húsasmíði Carpentry and joinery	448,0	468,4	466,9	472,1
1. áfangi Stage 1	388,2	394,9	397,2	395,3
2. áfangi Stage 2	488,2	509,2	509,2	517,3
3. áfangi Stage 3	476,7	506,6	501,8	511,2
02 Múrverk Concreting and plastering	493,8	497,6	496,9	498,6
1. áfangi Stage 1	560,7	568,0	566,6	568,0
2. áfangi Stage 2	438,8	438,9	438,8	440,9
3. áfangi Stage 3	388,3	393,9	393,9	393,9
03 Pípulögn Plumbing	479,7	496,5	490,8	488,4
1. áfangi Stage 1	445,7	483,9	477,5	480,8
2. áfangi Stage 2	576,0	586,6	588,4	578,7
3. áfangi Stage 3	326,3	349,2	331,2	340,0
04 Raflögn Electrical wiring	395,1	403,1	406,9	406,5
1. áfangi Stage 1	408,7	415,0	415,2	414,6
2. áfangi Stage 2	395,5	408,1	408,8	408,1
3. áfangi Stage 3	390,7	396,3	403,3	403,0
05 Blíkk- og járnsmíði Metalwork	1128,3	1128,3	1128,3	1117,4
1. áfangi Stage 1	1092,3	1092,3	1092,3	1092,3
2. áfangi Stage 2	1143,6	1143,6	1143,6	1128,1
3. áfangi Stage 3
06 Málun Painting	450,7	463,3	469,3	469,4
1. áfangi Stage 1
2. áfangi Stage 2	455,7	470,2	476,0	476,1
3. áfangi Stage 3	447,9	459,4	465,6	465,7
07 Dúkalagning og veggfóðrun Floor and wall coverings	375,8	373,4	380,1	386,2
1. áfangi Stage 1
2. áfangi Stage 2	396,7	397,7	397,7	404,1
3. áfangi Stage 3	372,9	370,1	377,7	383,7
08 Vélavinna/akstur/uppfylling Machine work, transport	590,4	591,0	590,9	596,4
1. áfangi Stage 1	586,6	587,3	587,3	593,5
2. áfangi Stage 2	611,8	611,9	611,8	610,9
3. áfangi Stage 3	647,4	647,5	647,4	646,3
09 Verkstjórn og ýmis verkavinna Supervision and sundry manual work	416,4	416,4	416,4	416,4
1. áfangi Stage 1	415,3	415,3	415,3	415,3
2. áfangi Stage 2	416,7	416,7	416,7	416,7
3. áfangi Stage 3	417,3	417,3	417,3	417,3
10 Ýmislegt Miscellaneous	290,1	291,0	291,0	291,2
1. áfangi Stage 1	266,6	267,4	267,4	267,6
2. áfangi Stage 2	295,5	296,1	296,1	296,2
3. áfangi Stage 3	318,4	319,8	319,7	320,0
Samtals Total	465,6	476,1	475,9	478,3
1. áfangi Stage 1	486,9	493,2	493,4	493,8
2. áfangi Stage 2	477,3	484,1	484,7	485,4
3. áfangi Stage 3	433,9	452,0	450,7	456,6
Þar af vinnuliðir Thereof: Labour cost	397,1	397,1	397,1	397,1
Efnisliðir Material cost	514,1	526,1	527,8	529,0
Annað (01-3, 08 og 10) Other (nr. 01-3, 08 and 10)	503,6	531,3	527,0	536,4
11 Teikningar Design	579,5	592,6	592,4	595,4
12 Frágangur lóðar Site works	499,0	504,5	504,4	507,9
13 Opinber gjöld Municipal land and service charges	626,7	645,3	659,7	660,5
Vísitalan alls Building cost index, total	478,8	489,6	490,1	492,5

Skýringar Notes: Í töflunni er miðað við gildistíma vísitölunnar. 1. áfangi: fohelt hús, 2. áfangi: tilbúið undir tréverk, 3. áfangi: lokafrágangur. In this table the index refers to the month of application. 1st stage: roofed building, 2nd stage: pre-finishing, 3rd stage: fixtures and finishes.

decesember 2008–2009
December 2008–2009

2009								
Ápril	Máj	Júni	Júli	Ágúst	September	Október	Nóvember	Dezember
470,4	460,3	461,4	469,0	480,4	485,7	487,7	487,6	498,0
393,0	370,1	369,8	369,9	379,2	384,4	385,9	388,4	394,8
514,4	508,3	510,0	513,8	535,5	541,8	544,0	547,2	556,3
510,2	507,8	509,6	523,9	533,3	538,3	540,7	537,6	551,1
495,4	477,8	475,2	475,8	480,2	484,3	484,7	488,4	478,9
561,0	552,1	551,3	552,4	551,0	552,1	552,1	551,2	522,7
441,3	414,5	409,9	410,0	419,9	427,5	428,2	436,7	444,5
393,9	382,4	382,8	382,8	387,9	387,9	387,9	388,4	391,6
471,7	466,6	482,7	485,5	503,5	510,8	514,4	512,4	522,7
451,1	448,4	457,5	458,2	506,2	503,6	506,8	511,9	504,5
554,5	545,7	549,0	552,4	566,3	590,4	595,4	597,1	609,0
338,3	338,9	377,5	379,7	398,6	379,9	381,2	371,8	383,1
397,6	386,5	390,7	381,0	386,9	391,7	408,2	410,8	415,0
414,1	397,0	400,0	386,2	391,8	392,0	406,9	407,1	411,5
401,6	388,0	392,4	380,6	391,2	396,2	420,6	427,7	432,1
390,1	382,5	386,8	379,8	382,6	388,7	400,4	400,9	404,9
1148,6	1118,5	1118,5	1121,1	1121,1	1121,1	1125,4	1132,2	1134,9
1105,5	1105,5	1105,5	1105,5	1105,5	1105,5	1105,5	1105,5	1105,5
1166,9	1124,0	1124,0	1127,8	1127,8	1127,8	1133,8	1143,5	1147,4
.
469,3	451,0	452,0	460,5	466,1	471,9	471,9	463,8	469,1
.
476,0	458,7	460,1	469,8	475,0	479,8	479,8	472,6	477,5
465,6	446,6	447,4	455,2	461,1	467,4	467,4	458,9	464,3
385,9	380,5	380,7	379,0	382,7	384,5	402,3	422,7	424,2
.
404,1	398,2	398,4	398,9	402,7	408,3	435,9	467,0	468,6
383,4	378,0	378,2	376,2	380,0	381,2	397,7	416,5	418,1
596,6	592,2	598,8	601,7	603,6	624,1	624,2	624,4	624,6
593,7	588,8	595,7	598,1	599,9	617,9	618,0	618,0	618,2
611,4	610,8	615,0	621,1	624,1	665,0	665,5	667,5	667,9
647,0	646,2	651,3	658,6	662,3	703,0	703,6	706,1	706,5
429,5	391,2	392,6	392,6	408,6	408,6	408,6	408,6	425,3
426,9	388,8	390,1	390,1	406,0	406,0	406,0	406,0	422,5
430,2	391,8	393,2	393,2	409,3	409,3	409,3	409,3	426,1
431,8	393,2	394,6	394,6	410,8	410,8	410,8	410,8	427,7
291,0	281,7	282,1	282,3	287,3	288,1	288,3	288,5	292,4
267,5	246,8	247,7	247,9	257,1	257,6	257,9	258,0	266,9
296,1	291,7	291,9	292,1	295,2	296,1	296,3	296,4	298,1
319,8	318,0	318,1	318,5	320,6	321,8	322,2	322,4	322,8
476,2	462,0	463,4	466,2	474,8	479,7	482,8	484,4	487,7
490,4	474,7	475,1	475,3	480,3	484,0	485,0	485,7	477,0
483,7	463,7	463,0	464,0	476,2	484,5	488,1	493,3	501,8
455,3	448,2	452,6	459,7	468,2	470,9	475,3	474,4	484,0
400,7	366,2	367,4	367,4	378,3	378,3	378,3	378,3	388,8
520,3	518,5	519,3	519,1	524,7	533,1	539,9	545,4	537,2
535,7	536,4	539,4	553,5	563,2	570,7	572,6	569,7	581,6
592,7	508,7	510,3	513,4	522,8	528,2	531,6	533,4	537,0
510,4	499,3	506,4	515,4	530,9	544,1	545,7	546,1	560,8
663,0	659,3	640,4	641,6	642,2	656,1	662,9	667,3	669,6
490,7	474,2	474,9	477,9	486,4	492,1	495,3	497,0	500,7

Tafla 3. Vísitala bygg.kostnaðar atvinnuhúsnæðis eftir starfsgreinum, undirvísitölur nóv. 2008–2009Table 3. *Building cost index for non residential buildings by type of activity, subindices November 2008–2009*

Janúar 1991=100 <i>January 1991=100</i>	2008		2009
	Nóvember	Desember	Janúar
01 Húsasmíði <i>Carpentry and joinery</i>	234,2	239,9	241,7
02 Múrverk <i>Concreting and plastering</i>	236,5	238,2	237,9
03 Pípulögn <i>Plumbing</i>	272,4	277,1	275,9
04 Raflögn <i>Electrical wiring</i>	206,9	214,0	214,1
05 Blikk- og járnsmíði <i>Metalwork</i>	289,5	289,5	289,5
06 Málun <i>Painting</i>	232,1	234,9	236,9
07 Dúkalögn og veggfóðrun <i>Floor and wall coverings</i>	192,7	192,7	192,7
08 Vélavinna, akstur og uppfylling <i>Machine work, transport</i>	241,6	241,9	241,9
09 Verkstjórn og ýmis verkamannavinna <i>Supervision and sundry manual work</i>	263,7	263,7	263,7
10 Ýmislegt <i>Miscellaneous</i>	195,6	196,7	196,9
Alls <i>Total</i>	241,6	245,1	245,6
11 Teikningar og eftirlit <i>Design and inspection</i>	242,8	245,8	246,1
12 Frágangur lóðar <i>Site works</i>	262,9	264,9	264,9
13 Opinber gjöld <i>Municipal land and service charges</i>	322,4	332,0	339,4
14 Verksmiðjuframléiddar einingar <i>Prefabricated units</i>	241,6	243,1	242,8
Visitalan alls <i>Building cost index, total</i>	249,7	253,2	254,2

Skýringar *Notes:* Í töflunni er miðað við útreikningstíma vísitölunnar. *The index is applied in the month of the calculation.*

Tafla 4. Vísitala byggingarkostnaðar frá 1939, desember 2008–2009Table 4. *Building cost index from 1939, December 2008–2009*

	Grunnur 1939=100 <i>Base 1939=100</i>	Grunnur 1955=100 <i>Base 1955=100</i>	Grunnur 1975=100 <i>Base 1975=100</i>	Grunnur 1983=100 <i>Base 1983=100</i>	Grunnur 1987=100 <i>Base 1987=100</i>
2008					
Desember	4.366.165	450.585	22.693	1.531	478,8
2009					
Janúar	4.464.649	460.748	23.204	1.566	489,6
Febrúar	4.469.209	461.219	23.228	1.568	490,1
Mars	4.491.094	463.477	23.342	1.575	492,5
Apríl	4.474.680	461.783	23.256	1.569	490,7
Mai	4.324.217	446.256	22.474	1.517	474,2
Júni	4.330.601	446.914	22.508	1.519	474,9
Júlí	4.357.957	449.738	22.650	1.529	477,9
Ágúst	4.435.469	457.737	23.053	1.556	486,4
September	4.487.447	463.101	23.323	1.574	492,1
Október	4.516.628	466.112	23.475	1.584	495,3
Nóvember	4.532.130	467.712	23.555	1.590	497,0
Desember	4.565.870	471.194	23.730	1.601	500,7

Skýringar *Notes:* Eldri grunnar eru framreiknaðir miðað við þann grunn sem nýjastur er á hverjum tíma. Grunnur 1939 er miðaður við ársmeðaltal, grunnur 1955 við október 1955, grunnur 1975 við desember, grunnur 1983 við janúar og grunnur 1987 við júlí. *Older base is always calculated in accordance with the results from the calculation of the newest base. Base 1939 is a yearly average, base 1995 starts in October, base 1975 in December, base 1983 in January and 1987 in July.*

2009									
Febrúar	Mars	Apríl	Mái	Júní	Júli	Ágúst	September	Október	Nóvember
242,7	241,5	236,8	237,5	238,5	242,2	245,3	247,1	247,2	250,3
238,3	236,6	232,6	232,1	232,0	234,5	235,2	235,2	235,7	231,1
280,6	278,5	275,9	284,8	289,1	296,1	296,7	297,5	295,9	304,2
212,6	208,7	198,2	198,4	198,4	200,9	200,9	201,0	201,0	201,1
289,5	299,3	299,2	299,2	299,2	299,2	299,2	299,2	299,2	299,3
237,1	236,9	228,9	229,2	231,3	234,3	236,4	236,4	233,4	235,8
192,7	192,7	185,8	186,0	186,0	188,0	188,0	188,0	188,0	189,9
242,0	242,1	241,6	243,2	244,6	245,6	259,2	259,3	259,3	259,4
263,7	272,7	248,4	249,2	249,2	259,5	259,5	259,5	259,5	270,1
197,1	197,5	189,4	190,0	190,3	194,1	195,0	195,2	195,2	198,1
246,1	246,7	240,5	241,5	242,3	245,7	248,0	248,6	248,5	250,4
246,6	247,7	240,3	241,3	242,1	245,8	247,8	248,3	248,1	249,7
266,0	268,8	261,1	264,6	266,9	274,6	279,7	280,3	280,9	289,8
339,8	341,1	339,2	329,5	330,1	330,4	337,5	341,1	343,3	344,5
243,1	245,9	234,1	234,2	234,5	238,1	238,3	238,3	238,1	236,3
254,7	255,8	248,9	249,0	249,7	253,1	255,6	256,3	256,4	258,0

Tafla 5. Vísitala byggingarkostnaðar samkvæmt RB-kostnaðarkerfi, desember 2008–2009Table 5. *Building cost index for residential buildings, itemized, December 2008–2009*

	2008	2009		
	Desember	Janúar	Febrúar	Mars
1. Undirbygging Substructure	520,0	526,0	526,6	528,2
1.1 Gröftur og fylling <i>Excavation and fill</i>	565,1	565,6	565,5	575,5
1.2 Sökklar <i>Foundations</i>	514,6	518,4	520,2	518,1
1.3 Lagnir í grunn <i>Installations</i>	433,3	466,6	461,4	464,4
2. Yfirbygging Superstructure	498,9	506,7	507,2	508,5
2.1 Útveggir <i>External walls</i>	479,5	484,2	483,3	484,3
2.2 Innveggir <i>Internal walls</i>	456,7	461,9	462,9	464,4
2.3 Gólfplötur <i>Upper floors</i>	511,5	517,2	516,1	517,2
2.4 Stigar <i>Stairs</i>	497,6	503,4	502,8	503,7
2.6 Þak <i>Roof</i>	602,5	614,3	619,0	617,3
2.7 Gluggar <i>Windows</i>	456,7	466,7	466,8	472,0
2.8 Útihurðir <i>External doors</i>	479,3	498,2	495,6	498,4
3. Frágangur yfirbyggingar Finishes	433,1	437,0	439,4	441,0
3.1 Útveggir <i>External walls</i>	408,5	414,1	414,0	414,5
3.2 Innveggir <i>Internal walls</i>	415,0	421,2	422,3	423,3
3.3 Gólf <i>Floors</i>	423,1	422,1	428,1	433,4
3.4 Stigar <i>Stairs</i>	634,7	636,3	637,1	631,5
3.5 Loft <i>Ceilings</i>	436,3	441,9	444,2	444,9
4. Innréttingar Fixtures	464,3	492,4	489,6	499,1
4.1, 4.2 Innréttingar <i>Fixtures</i>	392,7	398,8	398,1	398,6
4.3 Innihurðir <i>Internal doors</i>	640,4	722,5	714,6	745,8
5. Útbúnaður Utilities	461,2	473,4	469,7	467,5
5.1 Hreinlætisbúnaður <i>Sanitation</i>	333,8	356,6	338,7	347,4
5.2 Frárennslislagir <i>Sewerage and drainage</i>	444,8	458,3	458,0	458,1
5.3 Neysluvatnslagnir <i>Hot and cold tap water</i>	514,8	534,6	538,4	550,5
5.4 Hítalagnir <i>Central heating</i>	614,7	621,2	622,6	603,2
5.5 Raflagnir <i>Electricity</i>	443,6	450,1	448,4	445,4
5.6 Annar búnaður <i>Other</i>	392,6	413,8	413,9	420,2
6. Ytri frágangur External works	499,0	504,5	504,4	507,9
7. Annað (ýmis sameiginlegur kostn.) Other (various non constructional items)	520,8	530,5	534,9	536,0
Vísitalan alls <i>Building cost index total</i>	478,8	489,6	490,1	492,5

Skýringar *Notes: Í töflunni er miðað við gildistíma vísitölunnar. In this table the index refers to the month of application.*

2009								
Ápril	Máj	Júni	Júli	Ágúst	September	Október	Nóvember	December
524,6	514,8	518,1	520,1	529,8	544,2	545,9	546,7	546,4
578,2	565,1	575,6	578,6	583,3	613,4	613,6	613,3	616,1
514,8	505,8	505,1	506,8	513,2	523,4	525,6	526,3	525,2
441,3	436,0	443,9	444,8	487,8	485,9	489,2	493,8	490,3
504,5	489,7	489,8	487,6	496,5	499,8	501,0	501,6	493,6
479,5	460,8	460,5	461,1	462,8	467,2	468,6	469,0	454,3
461,0	440,8	440,7	439,8	446,2	447,9	448,5	449,5	446,2
511,6	498,9	498,5	499,3	499,6	500,4	500,4	499,6	479,4
498,3	480,1	479,6	480,3	481,1	481,9	482,0	481,2	462,9
614,4	601,8	599,6	600,3	604,9	611,0	612,4	618,4	608,1
468,3	458,9	462,4	450,2	479,8	484,0	487,9	490,3	498,3
497,5	491,7	493,7	481,9	521,4	524,3	524,6	506,4	518,2
441,8	421,1	418,6	420,7	427,7	432,7	436,2	442,7	448,6
416,1	390,9	387,6	391,4	399,5	403,9	404,1	410,9	418,1
423,2	400,7	399,5	402,2	409,8	413,8	413,9	414,0	421,1
433,3	422,2	417,4	416,7	422,6	429,5	439,8	457,5	460,6
642,5	609,6	607,1	609,8	614,5	620,3	632,8	651,2	656,4
444,9	420,9	419,5	423,4	431,3	436,2	436,2	436,8	443,6
500,3	496,6	498,7	515,5	521,1	526,2	527,9	526,4	539,6
403,2	397,1	397,5	398,5	405,5	408,9	408,5	410,2	421,1
738,8	741,0	747,3	802,8	805,0	814,7	821,1	811,9	830,9
454,0	445,6	456,4	454,4	466,5	472,2	483,5	483,7	492,0
345,8	345,6	384,0	386,3	405,3	386,7	388,0	378,6	390,1
454,8	438,3	440,9	445,9	461,0	464,4	473,3	474,6	485,7
545,7	535,3	532,0	535,7	572,6	574,8	583,5	585,4	597,8
568,5	561,7	567,5	570,4	575,5	611,0	613,8	615,3	626,8
432,0	418,9	423,0	416,3	425,0	427,8	451,1	452,0	457,0
422,8	419,2	421,7	407,6	410,0	413,3	419,5	436,3	437,2
510,4	499,3	506,4	515,4	530,9	544,1	545,7	546,1	560,8
539,5	502,0	497,2	498,5	506,8	513,2	516,4	518,3	525,4
490,7	474,2	474,9	477,9	486,4	492,1	495,3	497,0	500,7

Tafla 6. Vísitala byggingarkostnaðar eftir starfsgreinum og byggingaráföngum*Table 6. Building cost Index for residential buildings by type of activity and building stages*

	Fjárhæðir í þúsundum króna					Samsvarandi vísitölur, gildistími			
	<i>In thousand ISK</i>					<i>Resulting indices applied</i>			
	Júní 1987	Verðlag í nóvember 2009				Júli 1987=100			
		<i>Price level in November 2009</i>				<i>in December 2009</i>			
Alls <i>Total</i>	1. áfangi <i>Stage 1</i>	2. áfangi <i>Stage 2</i>	3. áfangi <i>Stage 3</i>	Samtals <i>Total</i>	1. áfangi <i>Stage 1</i>	2. áfangi <i>Stage 2</i>	3. áfangi <i>Stage 3</i>	Samtals <i>Total</i>	
01 Húsamiði <i>Carpentry and joinery</i>	8.928	12.178	8.215	24.064	44.457	394,8	556,3	551,1	498,0
02 Múrverk <i>Concreting and plastering</i>	7.713	18.991	16.518	1.424	36.933	522,7	444,5	391,6	478,9
03 Pípulögn <i>Plumbing</i>	1.891	653	6.695	2.537	9.885	504,5	609,0	383,1	522,7
04 Raflögn <i>Electrical wiring</i>	1.846	1.165	2.660	3.836	7.661	411,5	432,1	404,9	415,0
05 Blikk- og járnsmíði <i>Metalwork</i>	330	1.089	2.660	–	3.748	1.105,5	1.147,4	–	1.134,9
06 Málun <i>Painting</i>	1.625	–	2.796	4.826	7.622	–	477,5	464,3	469,1
07 Dúkalögn og veggfóðrun <i>Floor and wall coverings</i>	1.198	–	682	4.398	5.080	–	468,6	418,1	424,2
08 Vélavinna, akstur og uppfylling <i>Machine work, transport</i>	721	3.986	360	157	4.502	618,2	667,9	706,5	624,6
09 Verkstjórn og ýmis verkamannavinna <i>Supervision and sundry manual work</i>	1.694	2.306	3.092	1.807	7.204	422,5	426,1	427,7	425,3
10 Ýmislegt <i>Miscellaneous</i>	287	259	401	180	840	266,9	298,1	322,8	292,4
Samtals Total	26.232	40.625	44.079	43.229	127.933	477,0	501,8	484,0	487,7
Þar af: vinnuliðir <i>Thereof: Labour cost</i>	10.374	11.948	20.291	8.095	40.334	381,7	406,9	358,5	388,8
Efnisliðir <i>Material cost</i>	10.424	22.919	19.212	13.863	55.994	524,8	633,3	458,7	537,2
Annað (nr. 01-3, 08 og 10) <i>Other</i>	5.434	5.759	4.575	21.270	31.604	565,2	598,2	582,6	581,6
11 Teikningar og eftirlit <i>Design and inspection</i>	1.233	–	–	–	6.621	–	–	–	537,0
12 Frágangur lóðar <i>Site works</i>	1.131	–	–	–	6.345	–	–	–	560,8
13 Opinber gjöld <i>Municipal land and service charges</i>	1.350	–	–	–	9.039	–	–	–	669,6
Vísitalan alls Building cost index total	29.947	–	–	–	149.938	–	–	–	500,7

Skýringar Notes: 1. áfangi: fohelt hús, 2. áfangi: tilbúið undir tréverk, 3. áfangi: lokafrágangur. *1st stage: roofed building, 2nd stage: pre-finishing, 3rd stage: fixtures and finishes.*

English summary

The building cost index for residential buildings rose by 4.6% in the period from December 2008 to December 2009.

A rise in collective wages led to an increased labour cost of 1.2% (effect on the index 0.6%). A temporary increase in refunded value added tax on labour cost on construction sites and services of designers and supervisors, in accordance with Act No. 10/2009, lowered the index. On the other hand contractual increases in payscales in the building industry in July and November caused a rise in the index. Material cost rose by 7.5% (4.0%).

Hag tíðindi **Verðlag og neysla**
Statistical Series ***Prices and consumption***

94. árg. • 62. tbl.
ISSN 0019-1078

2009:2
ISSN 1670-570X (prentútgáfa *print edition*) • ISSN 1670-5718 (rafræn útgáfa *PDF*)
Verð kr. *Price ISK* 900 • € 7

Umsjón *Supervision* Heiðrún Guðmundsdóttir • heidrun.gudmundsdottir@hagstofa.is
Stefán Logi Sigurþórsson • stefan.sigurthorsson@hagstofa.is

Sími *Telephone* (+354) 528 1000
Bréfasími *Fax* (+354) 528 1099

© Hagstofa Íslands *Statistics Iceland* • Borgartúni 21a 150 Reykjavík Iceland
Öllum eru heimil afnot af ritinu. Vinsamlegast getið heimildar. *Please quote the source.*
www.hagstofa.is/hagtidindi www.statice.is/series