

2010:15 • 7. desember 2010

## Landsframleiðslan á 3. ársfjórðungi 2010

Quarterly national accounts, 3rd quarter 2010

### Samantekt

Landsframleiðsla jókst um 1,2% að raungildi frá 2. ársfjórðungi 2010 til 3. ársfjórðungs 2010. Á sama tíma jukust þjóðarútgjöld um 4,2%. Einkaneysla jókst um 3,8% en fjárfesting dróst saman um 5,6%. Samneysla dróst saman um 0,6%. Á sama tímabili jókst útflutningur um 0,8% og innflutningur um 6,8%. Þessar tölur eru árstíðaleiðréttar og miðast við vöxt milli ársfjórðunga, ekki ára. Samanburður við 3. ársfjórðung 2009, á landsframleiðslu án árstíðaleiðréttingar, sýnir samdrátt um 1,6% á milli tímabila. Á umbrotatímum eins og nú, er óvissa við árstíðaleiðréttingar mikil. Þetta á sérstaklega við um lítil hagkerfi eins og það íslenska.

Landsframleiðsla fyrstu níu mánuði ársins 2010 dróst saman um 5,5% að raungildi samanborið við fyrstu níu mánuði ársins 2009.

**Tafla 1. Yfirlitstafla**  
Table 1. Overview

	Verðlag ársins, millj. kr. Current prices, million ISK	Magnbreyting frá fyrra ári, % Volume change from previous year, %			Magnbreyting frá fyrra ársfj., % <sup>1</sup> Volume change from previous quarter, % <sup>1</sup>	
		1.–3. ársfj. 1 <sup>st</sup> –3 <sup>rd</sup> quarter			2. ársfj.	3. ársfj.
		3. ársfj. 3 <sup>rd</sup> quarter	3. ársfj. 3 <sup>rd</sup> quarter	3. ársfj. 3 <sup>rd</sup> quarter	2 <sup>nd</sup> quarter	3 <sup>rd</sup> quarter
Einkaneysla						
Private final consumption	195.443	1,8	-1,1	-2,3	3,8	
Samneysla						
Government final consumption	97.275	-2,9	-4,3	-0,3	-0,6	
Fjármunamyndun						
Gross fixed capital formation	47.992	-10,8	-9,5	11,3	-5,6	
Birgðabreytingar <sup>2</sup>						
Changes in inventories <sup>2</sup>	-1.915	0,8	...	...	...	
<b>Þjóðarútgjöld alls</b>						
<b>Gross domestic final expendit.</b>	<b>338.796</b>	<b>-0,5</b>	<b>-4,4</b>	<b>-5,3</b>	<b>4,2</b>	
Útflutningur vöru og þjónustu						
Exports of goods and services	234.548	-0,1	-1,8	3,8	0,8	
Innflutningur vöru og þjónustu						
Imports of goods and services	-180.044	1,6	1,1	-5,6	6,8	
<b>Verg landsframleiðsla GDP</b>	<b>393.300</b>	<b>-1,6</b>	<b>-5,5</b>	<b>-0,3</b>	<b>1,2</b>	

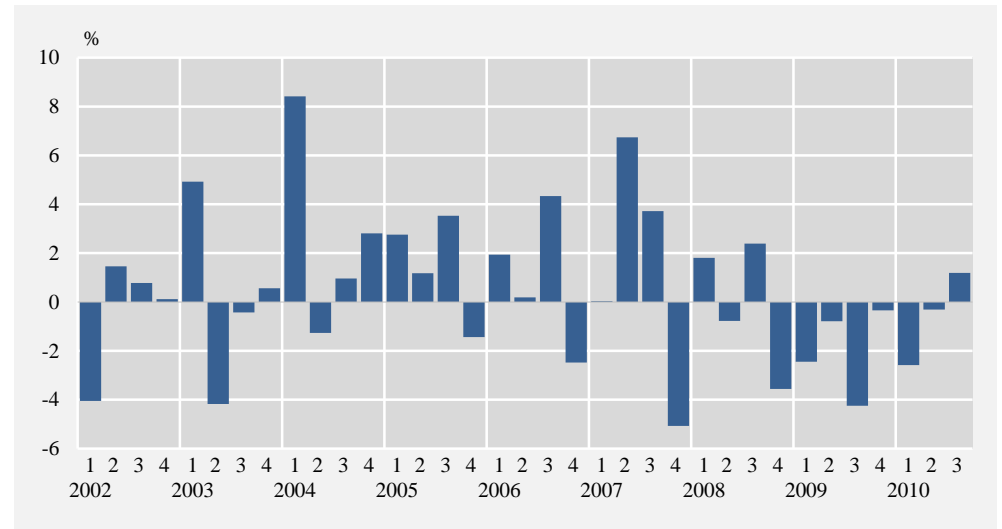
<sup>1</sup> Árstíðaleiðréttt. Seasonally adjusted.

<sup>2</sup> Hlutfallstölur sýna vöxt eða samdrátt í birgðabreytingu milli ára sem hlutfall af landsframleiðslu fyrra árs, reiknað á föstu verðlagi. The figures express the increase or reduction in inventories as a percentage of GDP of the previous year, at constant prices.



### Mynd 1. Ársfjórðungsleg breyting landsframleiðslu, árstíðaleiðrétt

Figure 1. Quarterly GDP volume growth, seasonally adjusted



**Skýring** Note: Bráðabirgðatölur fyrir árin 2008–2010. Raunbreytingar frá fyrri ársfjórðungi. Preliminary figures 2008–2010. Change from the previous quarter.

**Vöxtur í einkaneyslu** Einkaneysla (árstíðaleiðrétt) jókst um 3,8% frá 2. ársfjórðungi til 3. ársfjórðungs í ár. Þessi vöxtur kemur eftir samdrátt síðustu tvo ársfjórðunga. Sé miðað við sama ársfjórðung árið áður jókst óárstíðaleiðrétt einkaneysla um 1,8% en dróst saman um 3,4% á milli 2. ársfjórðungs 2010 og 2009.

**Samneysla dregst lítillega saman** Samneysla (árstíðaleiðrétt) dróst saman um 0,6% frá 2. ársfjórðungi til 3. ársfjórðungs 2010 og er þetta sjöundi ársfjórðungurinn í röð þar sem samneyslan dregst saman á milli ársfjórðunga. Óárstíðaleiðréttar tölur í fjórðungnum sýna 2,9% samdrátt frá sama fjórðungi árið áður.

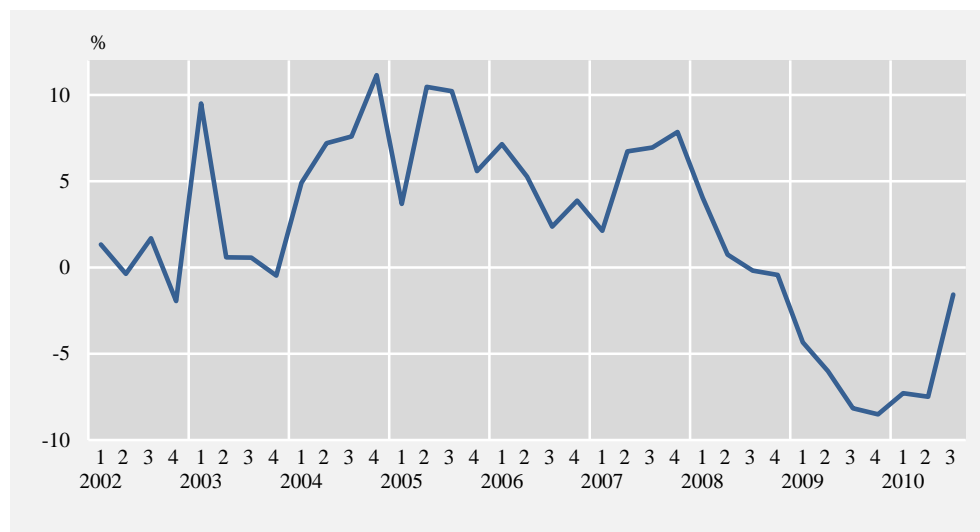
**Samdráttur í fjárfestingu** Fjárfesting (árstíðaleiðrétt) dróst saman á 3. ársfjórðungi samanborið við ársfjórðunginn á undan og nemur lækkunin 5,6%. Fjárfesting atvinnuvega dróst saman um 9,6%. Fjárfesting hins opinbera jókst hins vegar um 0,6% og íbúðafjárfesting um 4,1%. Óárstíðaleiðréttar tölur sýna 10,8% samdrátt fjárfestingar á 3. ársfjórðungi miðað við sama fjórðung árið 2009.

**Þjóðarútgjöld aukast** Birgðaskýrslur Hagstofunnar sýna að á 3. ársfjórðungi hafa birgðir minnkað um tæpa 2 milljarða á verðlagi ársins og munar þar mestu um minni birgðir afurða stóriðju en einnig minni birgðir sjávarafurða en á móti koma auknar birgðir rekstrarvara. Aukning í einkaneyslu er helsta ástæða þess að þjóðarútgjöld (árstíðaleiðrétt) aukast um 4,2% á 3. ársfjórðungi samanborið við 2. ársfjórðung. Óárstíðaleiðréttar tölur sem bornar eru saman við samsvarandi tímabil á fyrra ári sýna 0,5% samdrátt þjóðarútgjalda.

**Útflutningur og innflutningur vex** Útflutningur (árstíðaleiðréttur) jókst um 0,8% frá 2. ársfjórðungi til 3. ársfjórðungs 2010. Vöruútflutningur dregst saman um 0,6% en þjónustuútflutningur eykst um 3,1%. Innflutningur (árstíðaleiðréttur) jókst um 6,8% frá fyrri ársfjórðungi. Þar af jókst vöruinnflutningur um 11% og þjónustuinflutningur um 0,8%. Óárstíðaleiðréttar tölur sýna 0,1% samdrátt útflutnings og 1,6% aukningu innflutnings frá sama fjórðungi fyrra árs.

## Mynd 2. Landsframleiðsla, breyting frá sama ársfjórðungi fyrra árs

Figure 2. GDP, volume changes on same quarter in the previous year



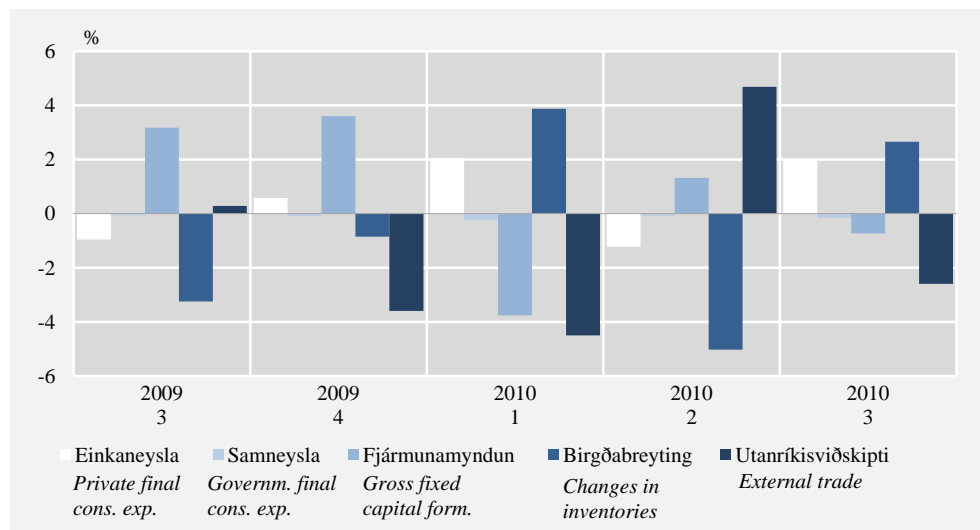
Skýring Note: Bráðabirgðatölur fyrir árin 2008–2010. Preliminary figures 2008–2010.

### Afgangur á vöru- og þjónustuviðskiptum

Afgangur af vöru- og þjónustuviðskiptum við útlönd er minni á 3. ársfjórðungi 2010 en á 2. ársfjórðungi (miðað við árstíðaleiðréttar tölur). Það veldur því að árstíðaleiðrétta landsframleiðsla á 2. ársfjórðungi 2010 eykst ekki jafn mikið og þjóðarútgjöldin, eða um 1,2%. Óleiðrétta landsframleiðsla dregst saman um 1,6% á 3. ársfjórðungi 2010 miðað við sama fjórðung árið áður.

## Mynd 3. Hlutdeild í hagvexti, prósentustig

Figure 3. Contributions to growth, % points



Skýring Note: Bráðabirgðatölur fyrir árin 2008–2010. Breyting frá fyrra ársfjórðungi, árstíðaleiðrétta. Preliminary figures 2008–2010. Change from previous quarter, seasonally adjusted.

### Ný gögn um þjónustuviðskipti við útlönd

Frá og með 1. ársfjórðungi 2009 eru tölur um þjónustuviðskipti við útlönd byggðar á gögnum sem Hagstofa Íslands safnar, einkum með beinum fyrirspurnum til fyrirtækja. Erfiðleikum er bundið að leggja mat á samanburðarhæfni þessara gagna fyrir árið 2009 við eldri tölur sem Seðlabankinn safnaði þar sem gagnasöfnun þessara tveggja aðila gat ekki farið fram samhliða, auk þess sem aðferðirnar eru að einhverju leyti ólíkar. Auk þessa er verulegur munur á skiptingu útgjalda milli samgangna og ferðalaga árið 2009 miðað við fyrri ár. Niðurstöður um þjónustuvið-

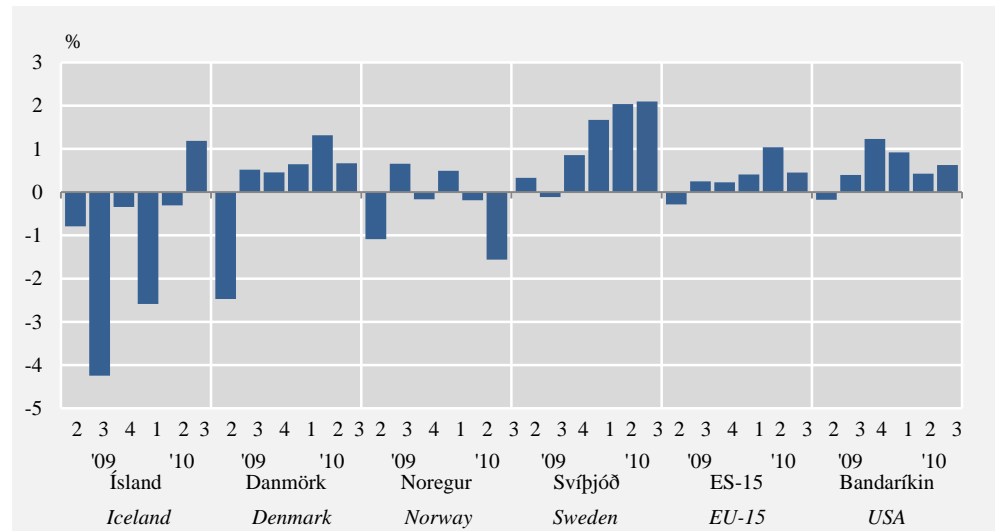
skiptin við útlönd og sérstaklega samanburður á niðurstöðum milli 2008 og 2009 eru því háðar talsverðri óvissu.

#### Alþjóðlegur samanburður

Samanburður við nokkur helstu viðskiptalönd Íslands sýnir að í flestum þeirra varð hagvöxtur milli ársfjórðunga. Í Bandaríkjunum varð til dæmis 0,6% hagvöxtur, í Bretlandi 0,8% og 0,5% í 15 ríkjum Evrópusambandsins (EU-15). Mestur er vöxturinn í Svíþjóð, 2,1% en í Noregi var hagvöxtur neikvæður um 1,6%.

#### Mynd 4. Ársfjórðungslegur hagvöxtur í nokkrum löndum

Figure 4. Quarterly GDP volume growth in selected countries



**Skýring** Note: Bráðabirgðatölur fyrir árin 2008–2010. Árstíðaleiðrétt, raunbreyting frá fyrra ársfjórðungi. Preliminary figures 2008–2010. Seasonally adjusted, change on the previous quarter.

**Heimild** Source: Efnahags- og framfarastofnunin. OECD.

#### Samdráttur fyrstu níu mánuði ársins

Landsframleiðslan fyrstu níu mánuði ársins 2010 nemur 1.142 milljörðum króna borið saman við 1.107 milljarða króna á sama tímabili árið áður. Að teknu tilliti til verðbreytinga dróst landsframleiðsla hins vegar saman um 5,5% að raungildi samanborið við fyrstu níu mánuði ársins 2009.

#### FISIM (reiknuð bankaþjónusta)

Líkt og við mat á landsframleiðslu undanfarna ársfjórðunga eru mikilvæg gögn um lánastofn innlána og útlána eftir ársfjórðungum enn ekki tiltæk frá og með 4. ársfjórðungi 2008 til og með 4. ársfjórðungs 2009. Því er ekki unnt að meta ársfjórðungslegar breytingar milli 2009 og 2010 þótt nú liggi fyrir tölur um fyrstu tíu mánuði ársins 2010. Áfram er því byggt á lauslegu mati á reiknaðri bankaþjónustu á 3. ársfjórðungi 2010.

#### Árstíðaleiðrétting

Árstíðaleiðréttingar eru gerðar í samræmi við ráðleggingar vinnuhóps á vegum Hagstofu Evrópusambandsins (Eurostat) og Seðlabanka Evrópusambandsins. Meiriháttar breytingar í efnahagslífi svo sem vegna efnahagshrunsins, og óreglubundnir liðir sem valda auknum sveiflum hafa mikil áhrif á árstíðarleiðréttinguna. Því smærra sem hagkerfið er, því meira vægi hafa ýmsir óreglulegir liðir, svo sem inn- og útflutningur á flugvélum. Á undanförunum fimm árum hefur ársfjórðungslegur innflutningur á flugvélum sveiflast frá 0% til 9% af innflutningi í viðkomandi ársfjórðungi. Slíkir óreglulegir liðir torvelða að greina árstíðasveiflu í gögnum og mæling á hagvexti milli einstakra ársfjórðunga verður einnig óstöðugri. Niðurstöður fyrir árin 2008–2010 eru bráðabirgðatölur sem breytast eftir því sem ítarlegri upplýsingar berast sem einnig hefur áhrif á árstíðaleiðréttu niðurstöðurnar.

*Ítarleg sundurliðun  
er birt á vefnum*

Ítarlega sundurliðun á ársfjórðungsefninu er að finna á vef Hagstofunnar. Þar er fjárfesting eftir ársfjórðungum sundurliðuð í fjárfestingu atvinnuvega, íbúðarhúsnæði og starfsemi hins opinbera. Útflutningi og innflutningi er skipt upp í vörur og þjónustu. Á vefnum er einnig að finna allar fjárhæðir á keðjutengdu verðmæti þar sem árið 2000 er viðmiðunarár.

*Tölur um 4. ársfjórðung 2010  
verða birtar í mars 2011*

Tölur um landsframleiðsluna á 4. ársfjórðungi 2010 verða birtar með sambærilegum hætti í Hagtíðindum 8. mars 2011 ásamt fyrstu áætlunum fyrir allt árið 2010.

## **English summary**

In real terms, seasonally adjusted GDP in the 3<sup>rd</sup> quarter of 2010 increased by 1.2% from the previous quarter. During the same period total domestic expenditure increased by 4.2%. Household final consumption increased by 3.8%. Gross fixed capital formation decreased by 5.6% and government final consumption decreased by 0.6%. Exports rose by 0.8% and imports by 6.8% in the 3<sup>rd</sup> quarter of 2010 as compared with the 2<sup>nd</sup> quarter 2010.

During economic turbulence, like at present time, major structural changes have effects on seasonally adjusted results that can be more volatile than would be the case otherwise. For small countries irregular items also have great impact on seasonally adjusted results and make it more difficult to detect seasonality in the data and quarterly GDP estimates can become even more unstable. The seasonal results should therefore be interpreted with care.

Non-seasonally adjusted figures indicate a decline in GDP by 1.6% and 0.5% fall in domestic expenditure in the quarter, when compared with same quarter of the previous year.

For the first nine months of 2010, GDP decreased by 5.5% compared with same period of the previous year.

National accounts for the 4<sup>th</sup> quarter of 2010 will be published on the 8<sup>th</sup> of March 2011.

**Tafla 2. Landsframleiðsla eftir ársfjórðungum 2006–2010***Table 2. Quarterly Gross Domestic Product (GDP) 2006–2010*

	Einkaneysla <i>Household final consumption</i>	Samneysla <i>Government final consumption</i>	Fjármuna- myndun <i>Gross fixed capital formation</i>	Birgða- breytingar <i>Changes in inventory</i>	Þjóðar- útgjöld <i>National Expenditure</i>	Út- flutningur <i>Exports</i>	Inn- flutningur <i>Imports</i>	Verg lands- framleiðsla <i>GDP</i>
<b>Verðlag hvers árs, millj. kr.</b>								
<i>Million ISK at current prices</i>								
<b>2006</b>	<b>679.918</b>	<b>285.371</b>	<b>397.631</b>	<b>13.498</b>	<b>1.376.418</b>	<b>376.781</b>	<b>-584.622</b>	<b>1.168.577</b>
1. ársfj. <i>1st quarter</i>	160.500	68.829	87.004	3.686	320.019	78.335	-124.039	274.315
2. ársfj. <i>2nd quarter</i>	175.492	71.325	96.252	792	343.861	103.429	-157.082	290.207
3. ársfj. <i>3rd quarter</i>	167.480	72.102	101.737	6.765	348.084	104.646	-151.612	301.118
4. ársfj. <i>4th quarter</i>	176.446	73.114	112.638	2.255	364.454	90.372	-151.889	302.937
<b>2007</b>	<b>751.598</b>	<b>316.828</b>	<b>373.048</b>	<b>6.626</b>	<b>1.448.101</b>	<b>453.349</b>	<b>-592.932</b>	<b>1.308.518</b>
1. ársfj. <i>1st quarter</i>	170.343	77.398	81.748	1.546	331.036	110.048	-133.969	307.114
2. ársfj. <i>2nd quarter</i>	190.712	79.308	97.128	1.100	368.248	107.207	-148.994	326.461
3. ársfj. <i>3rd quarter</i>	188.878	79.432	106.626	4.089	379.025	107.187	-147.863	338.349
4. ársfj. <i>4th quarter</i>	201.666	80.690	87.545	-109	369.792	128.907	-162.105	336.594
<b>2008<sup>1</sup></b>	<b>789.537</b>	<b>367.309</b>	<b>359.937</b>	<b>3.255</b>	<b>1.520.038</b>	<b>657.827</b>	<b>-699.927</b>	<b>1.477.938</b>
1. ársfj. <sup>1</sup> <i>1st quarter<sup>1</sup></i>	197.516	84.304	80.928	798	363.546	113.742	-151.201	326.087
2. ársfj. <sup>1</sup> <i>2nd quarter<sup>1</sup></i>	206.512	90.317	85.722	-6.749	375.803	175.407	-187.033	364.177
3. ársfj. <sup>1</sup> <i>3rd quarter<sup>1</sup></i>	197.310	92.549	98.314	14.860	403.034	176.394	-197.732	381.696
4. ársfj. <sup>1</sup> <i>4th quarter<sup>1</sup></i>	188.199	100.138	94.972	-5.654	377.656	192.284	-163.961	405.978
<b>2009<sup>1</sup></b>	<b>765.405</b>	<b>396.945</b>	<b>207.931</b>	<b>-1.133</b>	<b>1.369.149</b>	<b>794.811</b>	<b>-663.195</b>	<b>1.500.765</b>
1. ársfj. <sup>1</sup> <i>1st quarter<sup>1</sup></i>	179.967	97.468	36.838	11.277	325.549	167.578	-146.158	346.969
2. ársfj. <sup>1</sup> <i>2nd quarter<sup>1</sup></i>	189.220	101.644	54.820	-132	345.552	188.515	-158.184	375.884
3. ársfj. <sup>1</sup> <i>3rd quarter<sup>1</sup></i>	189.163	97.066	52.732	-4.264	334.697	233.858	-184.317	384.238
4. ársfj. <sup>1</sup> <i>4th quarter<sup>1</sup></i>	207.054	100.768	63.541	-8.013	363.351	204.860	-174.535	393.675
<b>2010<sup>1</sup></b>	...	...	...	...	...	...	...	...
1. ársfj. <sup>1</sup> <i>1st quarter<sup>1</sup></i>	190.755	96.559	42.233	7.982	337.529	197.946	-167.659	367.815
2. ársfj. <sup>1</sup> <i>2nd quarter<sup>1</sup></i>	193.436	101.663	48.712	-10.515	333.297	222.985	-175.327	380.954
3. ársfj. <sup>1</sup> <i>3rd quarter<sup>1</sup></i>	195.443	97.275	47.992	-1.915	338.796	234.548	-180.044	393.300

<sup>1</sup> Bráðabirgðatölur. *Preliminary figures.*

**Tafla 3. Ársbreyting landsframleiðslu eftir ársfjórðungum 2006–2010**

Table 3. Annual GDP volume growth 2006–2010

	Einkaneysla <i>Household final consumption</i>	Samneysla <i>Government final consumption</i>	Fjármuna- myndun <i>Gross fixed capital formation</i>	Birgða- breytingar <sup>1</sup> <i>Changes in Inventory<sup>1</sup></i>	Þjóðar- útgjöld <i>National Expenditure</i>	Út- flutningur <i>Exports</i>	Inn- flutningur <i>Imports</i>	Verg lands- framleiðsla <i>GDP</i>
<b>Raunbreytingar frá sama tímabili árið áður, %</b> <i>Volume change on the same quarter of the previous year, %</i>								
<b>2006</b>	<b>3,6</b>	<b>4,0</b>	<b>22,4</b>	<b>1,1</b>	<b>9,5</b>	<b>-4,6</b>	<b>10,4</b>	<b>4,6</b>
1. ársfj. <i>1st quarter</i>	11,1	4,2	41,5	-0,2	16,0	1,0	26,4	7,1
2. ársfj. <i>2nd quarter</i>	4,5	2,8	27,4	2,2	11,9	-6,3	12,5	5,3
3. ársfj. <i>3rd quarter</i>	-0,1	4,2	8,2	1,0	3,9	-5,8	0,2	2,4
4. ársfj. <i>4th quarter</i>	-0,2	4,7	18,8	1,4	7,0	-6,5	6,0	3,9
<b>2007</b>	<b>5,6</b>	<b>4,1</b>	<b>-11,1</b>	<b>-0,6</b>	<b>-0,1</b>	<b>17,7</b>	<b>-0,7</b>	<b>6,0</b>
1. ársfj. <i>1st quarter</i>	-1,4	2,1	-17,1	-0,9	-6,0	15,7	-8,7	2,1
2. ársfj. <i>2nd quarter</i>	4,7	9,6	-2,8	0,1	3,4	6,4	-0,8	6,7
3. ársfj. <i>3rd quarter</i>	9,5	0,5	2,4	-0,7	5,1	5,8	2,4	7,0
4. ársfj. <i>4th quarter</i>	9,8	4,3	-25,6	-1,0	-2,9	46,6	4,1	7,8
<b>2008<sup>2</sup></b>	<b>-7,9</b>	<b>4,6</b>	<b>-20,9</b>	<b>-0,4</b>	<b>-8,8</b>	<b>7,1</b>	<b>-18,2</b>	<b>1,0</b>
1. ársfj. <sup>2</sup> <i>1st quarter<sup>2</sup></i>	7,9	6,3	-7,1	-0,3	3,7	-0,4	-0,7	4,1
2. ársfj. <sup>2</sup> <i>2nd quarter<sup>2</sup></i>	-4,9	1,1	-26,2	-1,9	-10,8	25,0	-10,2	0,7
3. ársfj. <sup>2</sup> <i>3rd quarter<sup>2</sup></i>	-10,2	5,4	-26,1	1,6	-10,1	18,3	-11,7	-0,2
4. ársfj. <sup>2</sup> <i>4th quarter<sup>2</sup></i>	-22,4	5,7	-21,5	-1,0	-16,8	-11,0	-46,6	-0,4
<b>2009<sup>2</sup></b>	<b>-16,0</b>	<b>-1,7</b>	<b>-50,9</b>	<b>-0,1</b>	<b>-20,9</b>	<b>7,4</b>	<b>-24,1</b>	<b>-6,8</b>
1. ársfj. <sup>2</sup> <i>1st quarter<sup>2</sup></i>	-23,0	0,3	-63,7	3,3	-24,6	18,9	-32,6	-4,3
2. ársfj. <sup>2</sup> <i>2nd quarter<sup>2</sup></i>	-20,8	1,2	-46,1	1,8	-20,3	-6,0	-34,6	-6,0
3. ársfj. <sup>2</sup> <i>3rd quarter<sup>2</sup></i>	-16,9	-3,6	-53,7	-4,8	-26,1	13,5	-25,8	-8,2
4. ársfj. <sup>2</sup> <i>4th quarter<sup>2</sup></i>	-0,6	-4,7	-38,4	-0,2	-11,5	5,7	8,6	-8,5
<b>2010<sup>2</sup></b>	<b>...</b>	<b>...</b>	<b>...</b>	<b>...</b>	<b>...</b>	<b>...</b>	<b>...</b>	<b>...</b>
1. ársfj. <sup>2</sup> <i>1st quarter<sup>2</sup></i>	-1,6	-5,2	1,4	-1,2	-3,8	-8,8	-1,5	-7,3
2. ársfj. <sup>2</sup> <i>2nd quarter<sup>2</sup></i>	-3,4	-4,8	-16,1	-2,8	-8,7	3,1	3,1	-7,5
3. ársfj. <sup>2</sup> <i>3rd quarter<sup>2</sup></i>	1,8	-2,9	-10,8	0,8	-0,5	-0,1	1,6	-1,6

<sup>1</sup> Hlutfallstölurnar sýna vöxt eða samdrátt í birgðabreytingu milli ára sem hlutfall af landsframleiðslu sama fjórðungs fyrra árs, keðjutengdu verðmæti, viðmiðunarár 2000. *The figures express the increase or reduction in inventories as a percentage of GDP in the same quarter of the previous year, chain-volume measures, reference year 2000.*

<sup>2</sup> Bráðabirgðatölur. *Preliminary figures.*

**Tafla 4. Ársfjórðungsleg breyting landsframleiðslu 2006–2010, árstíðaleiðrétt**Table 4. *Seasonally adjusted quarterly volume growth in GDP 2006–2010*

	Einkaneysla <i>Household final consumption</i>	Samneysla <i>Government final consumption</i>	Fjármuna- myndun <i>Gross fixed capital formation</i>	Þjóðar- útgjöld <i>National Expenditure</i>	Út- flutningur <i>Exports</i>	Inn- flutningur <i>Imports</i>	Verg lands- framleiðsla <i>GDP</i>
<b>Raunbreyting frá fyrra ársfjórðungi, %</b> <i>Percentage change on the previous quarter</i>							
<b>2006</b>							
1. ársfj. <i>1st quarter</i>	2,1	2,0	2,8	4,1	-2,9	4,6	1,9
2. ársfj. <i>2nd quarter</i>	-0,9	-0,4	2,5	-0,8	-0,1	-2,4	0,2
3. ársfj. <i>3rd quarter</i>	-2,0	2,9	0,3	0,9	0,1	-6,8	4,3
4. ársfj. <i>4th quarter</i>	0,5	-0,3	12,7	2,6	-2,6	11,3	-2,5
<b>2007</b>							
1. ársfj. <i>1st quarter</i>	1,1	0,1	-27,0	-8,0	15,4	-9,6	0,0
2. ársfj. <i>2nd quarter</i>	5,5	6,1	18,5	8,7	-1,1	5,3	6,7
3. ársfj. <i>3rd quarter</i>	2,5	-4,2	4,3	2,5	-2,6	-3,7	3,7
4. ársfj. <i>4th quarter</i>	-0,1	2,0	-18,4	-6,1	25,4	14,7	-5,1
<b>2008<sup>1</sup></b>							
1. ársfj. <sup>1</sup> <i>1st quarter<sup>1</sup></i>	-0,8	2,7	-6,7	-1,0	-11,9	-15,5	1,8
2. ársfj. <sup>1</sup> <i>2nd quarter<sup>1</sup></i>	-6,0	0,2	-6,8	-6,3	12,2	-4,1	-0,8
3. ársfj. <sup>1</sup> <i>3rd quarter<sup>1</sup></i>	-3,4	1,2	1,1	3,1	-6,3	-4,3	2,4
4. ársfj. <sup>1</sup> <i>4th quarter<sup>1</sup></i>	-14,6	1,2	-10,1	-13,2	-3,9	-29,9	-3,6
<b>2009<sup>1</sup></b>							
1. ársfj. <sup>1</sup> <i>1st quarter<sup>1</sup></i>	-1,1	-1,8	-53,9	-9,6	15,1	6,7	-2,4
2. ársfj. <sup>1</sup> <i>2nd quarter<sup>1</sup></i>	-2,0	-0,2	29,8	-1,2	-7,0	-10,1	-0,8
3. ársfj. <sup>1</sup> <i>3rd quarter<sup>1</sup></i>	1,1	-2,4	-20,9	-4,6	5,7	8,6	-4,2
4. ársfj. <sup>1</sup> <i>4th quarter<sup>1</sup></i>	1,2	-0,4	31,3	3,8	-3,7	4,1	-0,3
<b>2010<sup>1</sup></b>							
1. ársfj. <sup>1</sup> <i>1st quarter<sup>1</sup></i>	-1,7	-1,8	-30,3	-2,3	-2,9	-2,8	-2,6
2. ársfj. <sup>1</sup> <i>2nd quarter<sup>1</sup></i>	-2,3	-0,3	11,3	-5,3	3,8	-5,6	-0,3
3. ársfj. <sup>1</sup> <i>3rd quarter<sup>1</sup></i>	3,8	-0,6	-5,6	4,2	0,8	6,8	1,2

<sup>1</sup> Bráðabirgðatölur. *Preliminary figures.*



**Tafla 5. Hlutdeild í hagvexti 2006–2010**

Table 5. Contributions to growth 2006–2010

	Einkaneysla <i>Household final consumption</i>	Samneysla <i>Government final consumption</i>	Fjármuna- myndun <i>Gross fixed capital formation</i>	Birgða- breytingar <i>Changes in Inventor<sup>1</sup> Birgða-</i>	Út- flutningur <i>Exports</i>	Inn- flutningur <i>Imports</i>	Verg lands- Framleiðsla <i>GDP</i>
<b>Hlutdeild í hagvexti frá fyrra ársfjórðungi, % % points contributions to growth in GDP from previous quarter</b>							
<b>2006</b>							
1. ársfj. <i>1st quarter</i>	0,7	0,9	-0,6	2,2	-3,3	1,9	1,9
2. ársfj. <i>2nd quarter</i>	-0,6	-0,1	0,8	-1,1	-0,0	1,2	0,2
3. ársfj. <i>3rd quarter</i>	-1,2	0,7	0,1	1,5	0,0	3,2	4,3
4. ársfj. <i>4th quarter</i>	0,3	-0,1	4,0	-1,2	-0,7	-4,8	-2,5
<b>2007</b>							
1. ársfj. <i>1st quarter</i>	0,0	-0,0	-9,2	-0,1	8,1	1,2	0,0
2. ársfj. <i>2nd quarter</i>	3,2	1,5	5,0	-0,1	-0,4	-2,5	6,7
3. ársfj. <i>3rd quarter</i>	1,4	-1,0	1,3	1,2	-0,9	1,7	3,7
4. ársfj. <i>4th quarter</i>	-0,0	0,4	-5,6	-1,6	8,1	-6,3	-5,1
<b>2008<sup>1</sup></b>							
1. ársfj. <sup>1</sup> <i>1st quarter<sup>1</sup></i>	-1,1	0,9	-1,8	0,4	-6,2	9,5	1,8
2. ársfj. <sup>1</sup> <i>2nd quarter<sup>1</sup></i>	-3,4	0,0	-1,6	-1,7	4,3	1,7	-0,8
3. ársfj. <sup>1</sup> <i>3rd quarter<sup>1</sup></i>	-1,8	0,3	0,2	4,4	-2,5	1,7	2,4
4. ársfj. <sup>1</sup> <i>4th quarter<sup>1</sup></i>	-7,5	0,3	-2,2	-3,9	-1,4	11,2	-3,6
<b>2009<sup>1</sup></b>							
1. ársfj. <sup>1</sup> <i>1st quarter<sup>1</sup></i>	0,4	-0,7	-10,3	4,2	14,3	-10,3	-2,4
2. ársfj. <sup>1</sup> <i>2nd quarter<sup>1</sup></i>	-1,0	-0,1	3,2	-3,2	-3,6	3,9	-0,8
3. ársfj. <sup>1</sup> <i>3rd quarter<sup>1</sup></i>	0,5	-0,6	-2,9	-1,0	2,8	-3,0	-4,2
4. ársfj. <sup>1</sup> <i>4th quarter<sup>1</sup></i>	0,6	-0,1	3,6	-0,8	-2,0	-1,6	-0,3
<b>2010<sup>1</sup></b>							
1. ársfj. <sup>1</sup> <i>1st quarter<sup>1</sup></i>	2,0	-0,2	-3,8	3,9	0,2	-4,7	-2,6
2. ársfj. <sup>1</sup> <i>2nd quarter<sup>1</sup></i>	-1,2	-0,1	1,3	-5,0	2,0	2,6	-0,3
3. ársfj. <sup>1</sup> <i>3rd quarter<sup>1</sup></i>	2,0	-0,2	-0,7	2,7	0,5	-3,0	1,2

**Skýring** Note: Miðað er við árstíðaleiðréttar tölur. Calculated from seasonally adjusted series.<sup>1</sup> Bráðabirgðatölur. Preliminary figures.

**Tafla 6. Ársbreyting landsframleiðslu eftir ársfjórðungum 2006–2010, árstíðaleiðrétt**Table 6. *Seasonally adjusted annual GDP volume growth 2006–2010*

	Einkaneysla <i>Household final consumption</i>	Samneysla <i>Government final consumption</i>	Fjármuna- myndun <i>Gross fixed capital formation</i>	Þjóðar- útgjöld <i>National Expenditure</i>	Út- flutningur <i>Exports</i>	Inn- flutningur <i>Imports</i>	Verg lands- framleiðsla <i>GDP</i>
<b>Raunbreyting frá sama tímabili árið áður, %</b> <i>Volume change on the same quarter of the previous year, %</i>							
<b>2006</b>	<b>3,6</b>	<b>4,0</b>	<b>22,4</b>	<b>9,5</b>	<b>-4,6</b>	<b>10,4</b>	<b>4,6</b>
1. ársfj. <i>1st quarter</i>	10,8	4,3	40,1	15,6	-1,7	26,9	5,2
2. ársfj. <i>2nd quarter</i>	4,3	2,6	27,3	11,9	-9,0	12,8	4,2
3. ársfj. <i>3rd quarter</i>	0,3	4,7	8,4	4,2	-1,8	-1,4	5,0
4. ársfj. <i>4th quarter</i>	-0,4	4,2	19,0	7,0	-5,5	6,0	3,9
<b>2007</b>	<b>5,6</b>	<b>4,1</b>	<b>-11,1</b>	<b>-0,1</b>	<b>17,7</b>	<b>-0,7</b>	<b>6,0</b>
1. ársfj. <i>1st quarter</i>	-1,3	2,3	-15,5	-5,4	12,4	-8,5	2,0
2. ársfj. <i>2nd quarter</i>	5,1	9,0	-2,3	3,6	11,3	-1,2	8,6
3. ársfj. <i>3rd quarter</i>	9,8	1,4	1,6	5,3	8,4	2,0	8,0
4. ársfj. <i>4th quarter</i>	9,2	3,8	-26,4	-3,7	39,5	5,1	5,1
<b>2008<sup>1</sup></b>	<b>-7,9</b>	<b>4,6</b>	<b>-20,9</b>	<b>-8,8</b>	<b>7,1</b>	<b>-18,2</b>	<b>1,0</b>
1. ársfj. <sup>1</sup> <i>1st quarter<sup>1</sup></i>	7,1	6,5	-5,8	3,6	6,5	-1,7	7,0
2. ársfj. <sup>1</sup> <i>2nd quarter<sup>1</sup></i>	-4,5	0,5	-26,0	-10,8	20,8	-10,5	-0,5
3. ársfj. <sup>1</sup> <i>3rd quarter<sup>1</sup></i>	-9,9	6,1	-28,3	-10,3	16,3	-11,1	-1,8
4. ársfj. <sup>1</sup> <i>4th quarter<sup>1</sup></i>	-23,0	5,4	-20,9	-17,0	-10,9	-45,6	-0,3
<b>2009<sup>1</sup></b>	<b>-16,0</b>	<b>-1,7</b>	<b>-50,9</b>	<b>-20,9</b>	<b>7,4</b>	<b>-24,1</b>	<b>-6,8</b>
1. ársfj. <sup>1</sup> <i>1st quarter<sup>1</sup></i>	-23,3	0,7	-60,9	-24,3	16,4	-31,3	-4,4
2. ársfj. <sup>1</sup> <i>2nd quarter<sup>1</sup></i>	-20,1	0,4	-45,5	-20,1	-3,5	-35,6	-4,4
3. ársfj. <sup>1</sup> <i>3rd quarter<sup>1</sup></i>	-16,4	-3,2	-57,4	-26,1	8,8	-26,9	-10,6
4. ársfj. <sup>1</sup> <i>4th quarter<sup>1</sup></i>	-0,9	-4,7	-37,8	-11,7	9,0	8,4	-7,6
<b>2010<sup>1</sup></b>	<b>...</b>	<b>...</b>	<b>...</b>	<b>...</b>	<b>...</b>	<b>...</b>	<b>...</b>
1. ársfj. <sup>1</sup> <i>1st quarter<sup>1</sup></i>	-1,5	-4,7	-6,1	-4,5	-8,0	-1,3	-7,8
2. ársfj. <sup>1</sup> <i>2nd quarter<sup>1</sup></i>	-1,7	-4,8	-19,5	-8,4	2,7	3,7	-7,3
3. ársfj. <sup>1</sup> <i>3rd quarter<sup>1</sup></i>	0,9	-3,0	-3,9	0,1	-2,1	1,9	-2,1

<sup>1</sup> Bráðabirgðatölur. *Preliminary figures.*



**Hagtiðindi** **Þjóðhagsreikningar**  
**Statistical Series** ***National accounts***

95. árg. • 72. tbl. 2010:15

ISSN 0019-1078 ISSN 1670-4657 (prentútgáfa *print edition*) • ISSN 1670-4665 (rafræn útgáfa *PDF*)

Verð kr. *Price ISK* 900 • € 7

Umsjón *Supervision* Guðrún Þórdís Guðmundsdóttir • Gudrun.Gudmundsdottir@hagstofa.is

Sími *Telephone* +(354) 528 1000 © Hagstofa Íslands *Statistics Iceland* • Borgartúni 21a 150 Reykjavík Iceland

Bréfasími *Fax* +(354) 528 1099 Öllum eru heimil afnot af ritinu. Vinsamlegast getið heimildar. *Please quote the source.*

[www.hagstofa.is/hagtidindi](http://www.hagstofa.is/hagtidindi) [www.statice.is/series](http://www.statice.is/series)