

Vinnumarkaður 2010

Labour market statistics 2010

Samantekt

Árið 2010 voru að jafnaði 180.900 manns á vinnumarkaði. Af þeim voru 167.300 starfandi og 13.700 án vinnu og í atvinnuleit. Atvinnuþátttaka mældist 81%, hlutfall starfandi 74,9% og atvinnuleysi var 7,6%. Fjöldi atvinnulausra stendur nánast í stað frá árinu 2009, en frá árinu 2008 hefur atvinnulausum fjölgað um 8.200. Sama má segja um starfandi, fjöldi þeirra hefur lítið breyst frá árinu 2009 miðað fækkun upp á 11.300 manns frá árinu 2008. Árið 2010 var atvinnuleysi var að meðaltali 9,5% í Reykjavík, 7,5% í nágrenni Reykjavíkur og 5,5% utan höfuðborgarsvæðisins.

Þeir sem hafa verið atvinnulausir í 12 mánuði eða lengur fjölgaði um 1.900 frá árinu 2009 til 2010. Úr 900 eða 6,8% atvinnulausra árið 2009 í 2.800 eða 20,3% atvinnulausra árið 2010.

Árið 2010 var heildarvinnutími þeirra sem voru við vinnu í viðmiðunarvikunni að meðaltali 39,2 klukkustundir, 44,7 klst. hjá þeim sem voru í fullu starfi og 23,3 klst. hjá þeim sem voru í hlutastarfi.

Inngangur

Alþjóðlegir staðlar og skilgreiningar

Hagstofan hóf reglubundnar kannanir á vinnumarkaðnum árið 1991 og á árunum fram til 2002 voru framkvæmdar tvær kannanir á ári, í apríl og nóvember. Frá og með ársbyrjun 2003 hefur Hagstofan framkvæmt samfellda vinnumarkaðsrannsókn sem gefur niðurstöður fyrir hvern ársfjórðung. Rannsóknin er hluti af vinnumarkaðsrannsókn hagstofu Evrópusambandsins, *Eurostat*, og byggist hún á alþjóðlegum stöðlum og skilgreiningum. Niðurstöður eru því samanburðarhæfar við vinnumarkaðsrannsóknir í öðrum löndum EES og víðar.

Framkvæmd

Á árunum 1991 til 2002 var heildarúrtak vinnumarkaðsrannsóknar Hagstofunnar um 4.300 einstaklingar tvisvar á ári og var svarhlutfall á þessum árum 85% til 90%. Frá 2003 er heildarúrtakið rúm 3.800 einstaklingar í hverjum ársfjórðungi og svarhlutfall á milli 80% til 85%. Í úrtökuramma vinnumarkaðsrannsóknarinnar eru allir íslenskir og erlendisríkisborgarar 16–74 ára sem skráðir eru í þjóðskrá og eru með lögheimili á Íslandi. Heildarúrtak ársins 2010 var 15.432 manns. Þegar frá eru taldir þeir sem voru látnir eða búsettir erlendis reyndist nettóúrtakið 15.127 einstaklingar. Nothæf svör fengust frá 12.501 einstaklingi sem jafngildir 82,6% endanlegri svörum. Allar niðurstöður hafa verið vegnar eftir kyni og aldri.

Talnaefni

Ítarlegra talnaefni má finna á vef Hagstofunnar undir efnisliðnum *Laun, tekjur og vinnumarkaður*.



Vinnuafli

Atvinnuþátttaka 81%

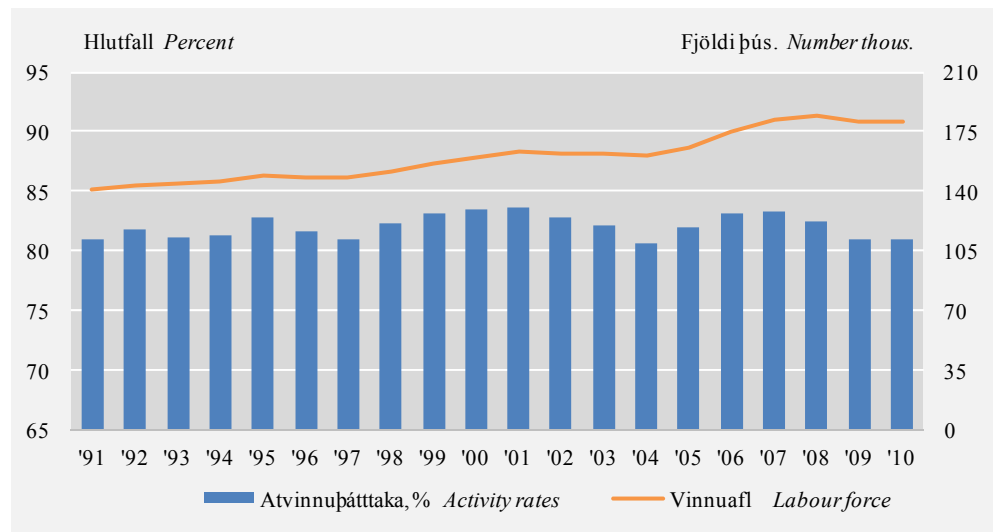
Árið 2010 voru að jafnaði 180.900 á vinnumarkaði sem jafngildir 81% atvinnuþátttöku. Atvinnuþátttaka karla var 84,4% en kvenna 77,6%. Vinnuafli og atvinnuþátttaka hélst nær óbreytt milli ára 2009 og 2010. Frá árinu 2008 fækkaði fólki á vinnumarkaði um 3.100 úr tæplega 184.100 í rúmlega 180.900.

Skilgreining atvinnuþátttöku

Á vinnumarkaði eða til vinnuaflsins teljast bæði þeir sem eru starfandi og atvinnulausir. Atvinnuþátttaka er hlutfall starfandi og atvinnulausra (vinnuafli) af mannfjölda.

Mynd 1. Atvinnuþátttaka og vinnuafli 1991–2010

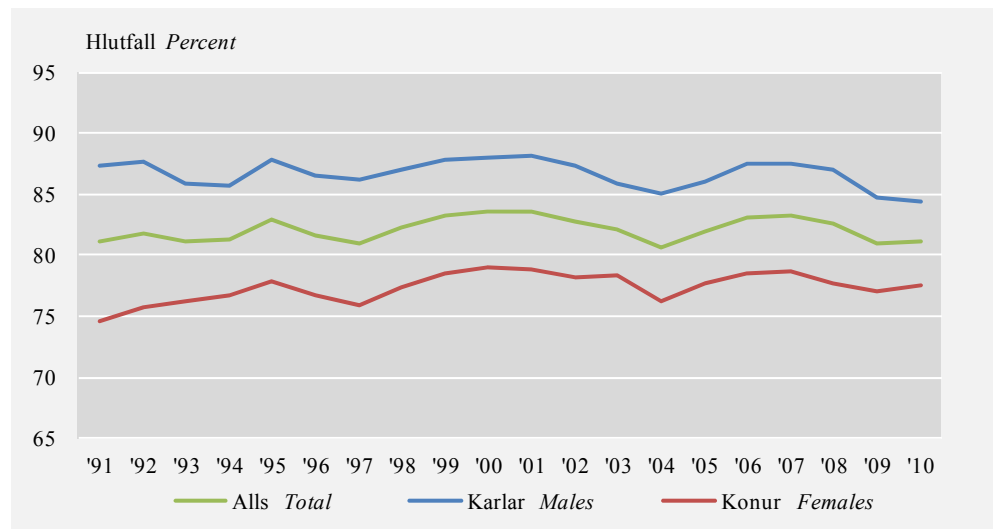
Figure 1. Activity rates and Labour force 1991–2010



Skýringar Notes: Öryggisbil (95%) 2010: Atvinnuþátttaka $\pm 0,6$, vinnuafli ± 1.400 . CI (95%) 2010: Activity rate $\pm 0,6$, Labour force $\pm 1,400$.

Mynd 2. Atvinnuþátttaka eftir kyni 1991–2010

Figure 2. Activity rates by sex 1991–2010



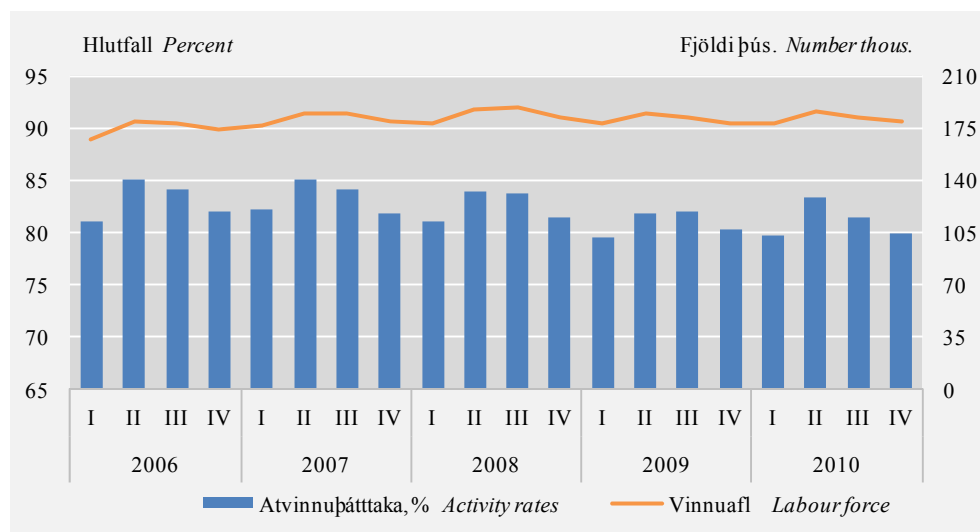
Skýringar Notes: Öryggisbil (95%) atvinnuþátttaka 2010: Karlar $\pm 0,8$, Konur $\pm 0,9$. CI (95%) 2010 Activity rate: Men $\pm 0,8$, Women $\pm 0,9$.

Atvinnuþátttaka eftir ársfjórðungum

Þegar litið er til ársfjórðunga innan ára sést að sveiflur eru nokkrar í atvinnuþátttöku milli ársfjórðunga. Atvinnuþátttaka er jafnan mest á öðrum og þriðja ársfjórðungi hvers árs.

Mynd 3. Atvinnuþátttaka og vinnuafli eftir ársfjórðungum 2006–2010

Figure 3. Activity rates and Labour Force by quarters 2006–2010



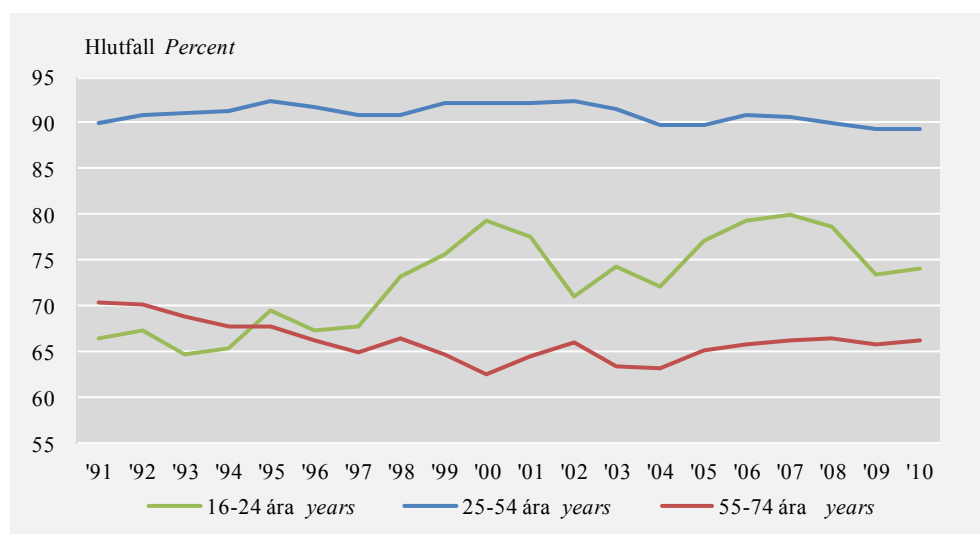
Skýringar Notes: Öryggisbil (95%) 2010: Atvinnuþátttaka $\pm 0,6$, vinnuafli ± 1.400 . CI (95%) 2010: Activity rate $\pm 0,6$, Labour force $\pm 1,400$.

Atvinnuþátttaka eftir aldurshópum

Frá því að mælingar hófust hefur atvinnuþátttaka alltaf verið mest í aldurshópnum 25–54 ára eða í kringum 90%. Árið 2010 var hún 89,4%. Mestar sveiflur hafa verið hjá aldurshópnum 16–24 ára, en það er fámennasti hópurinn og hefur minnsta viðloðun við vinnumarkaðinn. Árið 2010 var atvinnuþátttaka þessa hóps 74,1% og 66,2% hjá 55–74 ára.

Mynd 4. Atvinnuþátttaka eftir aldurshópum 1991–2010

Figure 4. Activity rates by age-groups 1991–2010



Skýringar Notes: Öryggisbil (95%) atvinnuþátttaka 2010: 16–24 ára $\pm 1,8$, 25–54 ára $\pm 0,7$, 55–74 ára $\pm 1,4$. CI (95%) 2010 Activity rate: 16–24 years $\pm 1,8$, 25–54 years $\pm 0,7$, 55–74 years $\pm 0,7$.

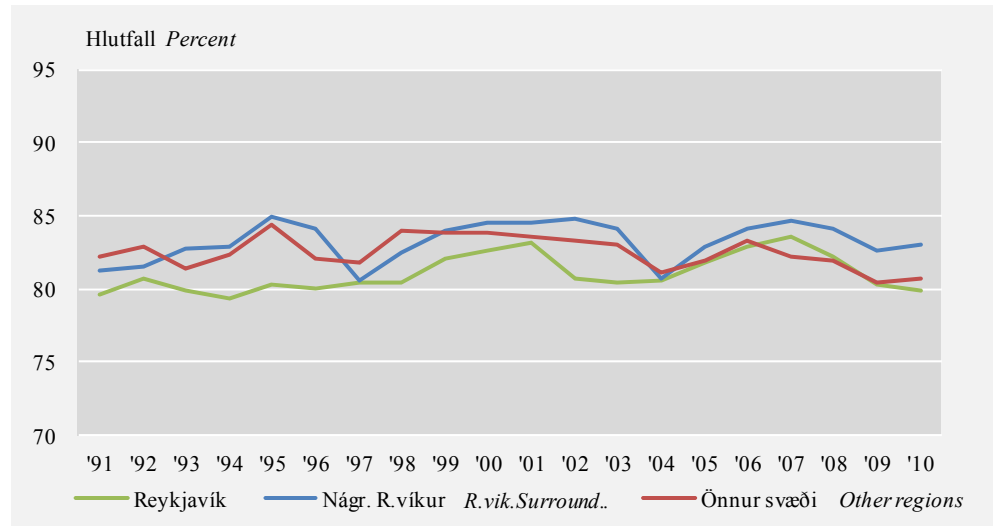
Atvinnuþátttaka eftir búsetu

Atvinnuþátttaka í Reykjavík árið 2010 var 79,9%. Hjá íbúum nágrannasveitafélaga Reykjavíkur var atvinnuþátttakan ívið meiri eða 83,1%. Utan höfuðborgar-

svæðisins var þátttakan 80,8%. Nágrenni Reykjavíkur eru sveitarfélög á höfuðborgarsvæðinu önnur en Reykjavík. Nánar tiltekið Kópavogur, Seltjarnarnes, Garðabær, Hafnarfjörður, Álftanes og Mosfellsbær.

Mynd 5. Atvinnuþátttaka eftir búsetu 1991–2010

Figure 5. Activity rates by regions 1991–2010



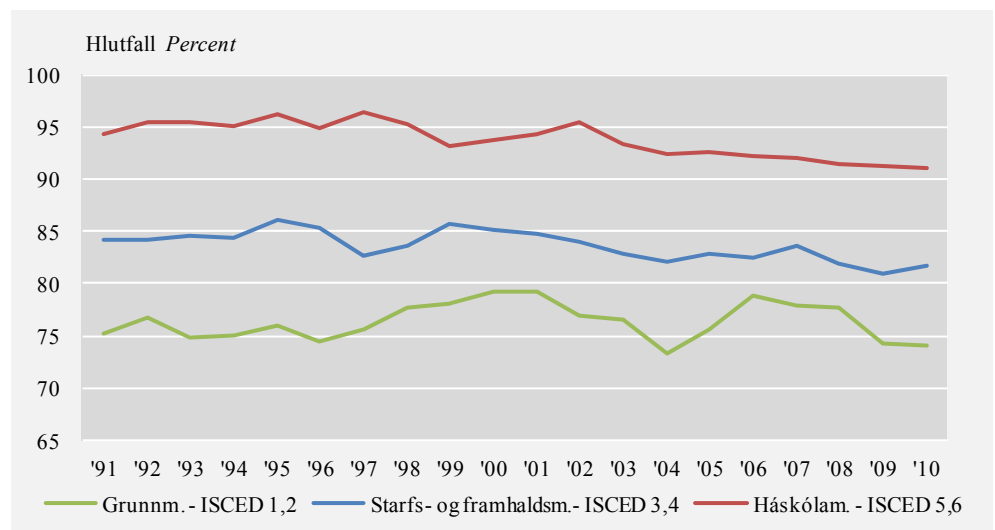
Skýringar Notes: Öryggisbil (95%) atvinnuþátttaka 2010: Reykjavík $\pm 1,1$, nágrenni Reykjavíkur $\pm 1,2$, utan höfuðborgarsvæðis $\pm 1,1$. CI (95%) Activity rate 2010: Reykjavík $\pm 1,1$, Reykjavík surrounding area $\pm 1,2$, Other regions $\pm 1,1$.

Atvinnuþátttaka eftir menntun

Atvinnuþátttaka árið 2010 var mest meðal fólks sem hefur lokið háskólamenntun eða 91,1%. Hjá þeim sem höfðu lokið starfs- eða framhaldsmenntun var atvinnuþátttakan 81,7 og hjá þeim sem höfðu lokið grunnenntun eða minna var atvinnuþátttakan 74%.

Mynd 6. Atvinnuþátttaka eftir menntun 1991–2010

Figure 6. Activity rates by education 1991–2010



Skýringar Notes: Öryggisbil (95%) atvinnuþátttöku fyrir grunnenntun árið 2010 er $\pm 1,2$, $\pm 1,0$ fyrir starfs- og framhaldsmenntun og $\pm 1,0$ fyrir Háskólamenntun. CI (95%) Activity rate 2010: ISCED 1,2 $\pm 1,2$, ISCED 3,4 $\pm 1,0$, ISCED 5,6 $\pm 1,0$.

Starfandi fólk

Hlutfall starfandi af mannfjölda
74,9%

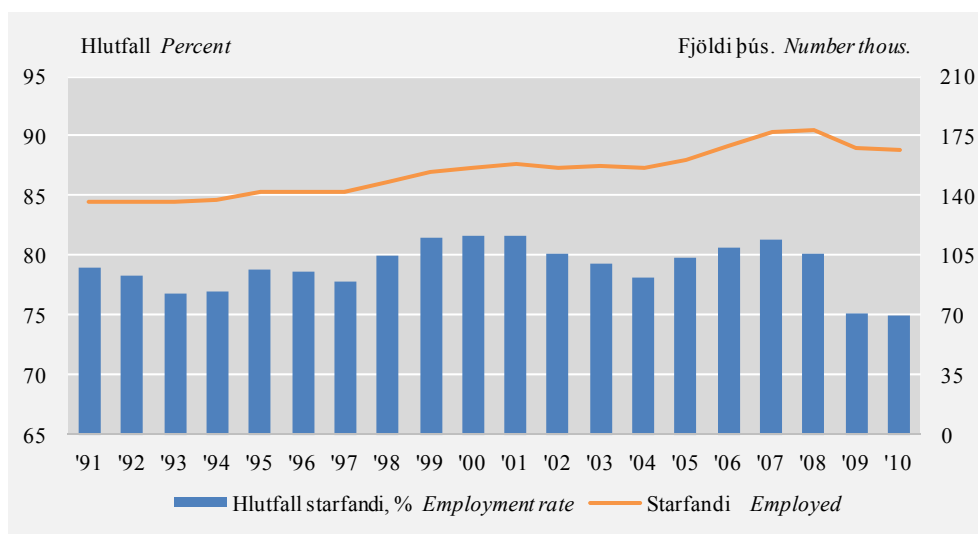
Fjöldi starfandi fólks árið 2010 var að jafnaði 167.300. Hlutfall starfandi af mannfjölda var 74,9%. Hlutfall starfandi karla var 77,4% en starfandi kvenna 72,4%. Á milli árunna 2009 og 2010 fækkaði starfandi fólki um 500, en frá árinu 2008 til ársins 2010 hefur starfandi fólki fækkað um 11.300 manns. Frá árinu 2008 hefur starfandi körlum fækkað um tæp 10.000 og konum fækkaði um tæp 1.400.

Skilgreining á starfandi

Fólk telst vera starfandi ef það hefur unnið eina klukkustund eða lengur í viðmið-unarviku könnunar eða verið fjarverandi frá starfi sem það gegnir að öllu jöfnu. Einstaklingur í fæðingarorlofi telst vera fjarverandi frá vinnu hafi hann farið í leyfi úr launuðu starfi jafnvel þótt hann hafi ekki hug á að hverfa aftur til sama starfs.

Mynd 7. Starfandi 1991–2010

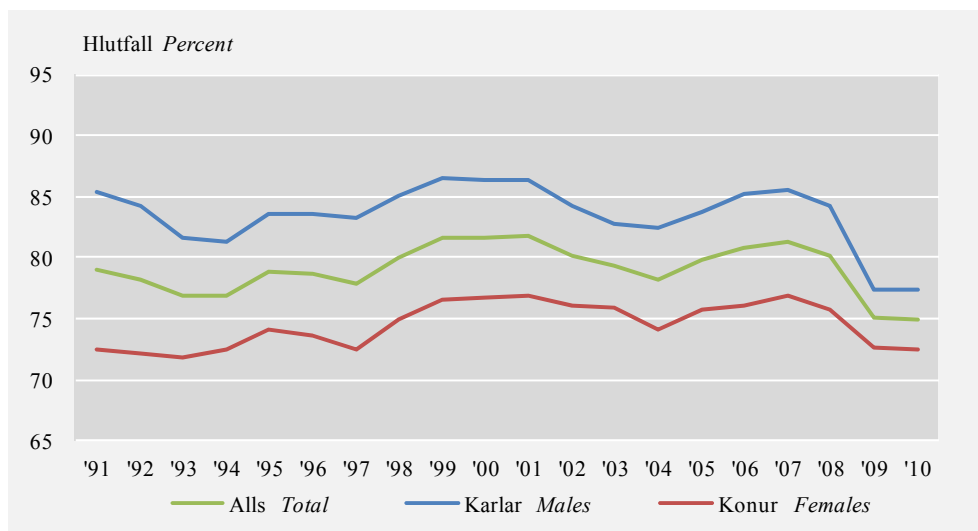
Figure 7. Employed 1991–2010



Skýringar Notes: Öryggisbil (95%) 2010: Hlutfall starfandi $\pm 0,7$, fjölda starfandi ± 1.600 . CI (95%) 2010: Employment rate $\pm 0,7$, Employed $\pm 1,600$.

Mynd 8. Hlutfall starfandi eftir kyni 1991–2010

Figure 8. Employment rate by sex 1991–2010



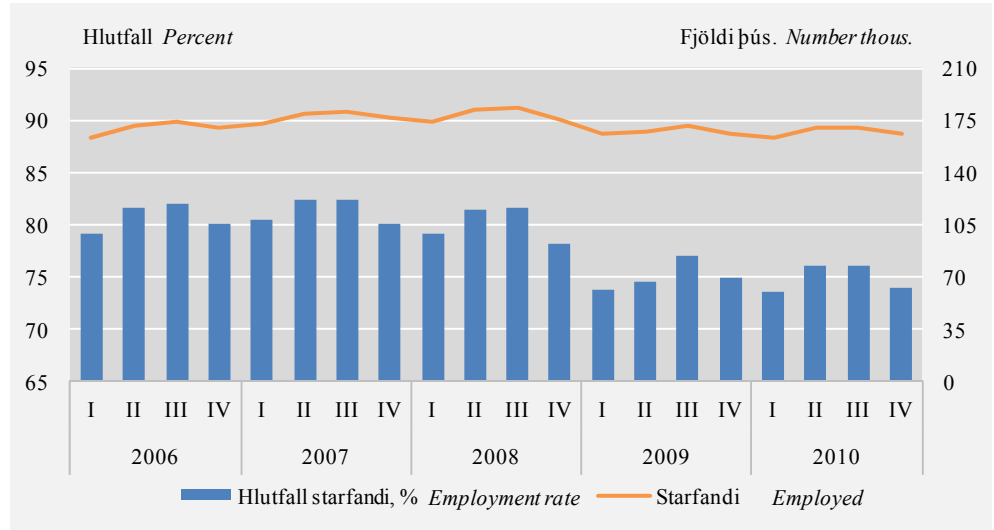
Skýringar Notes: Öryggisbil (95%) hlutfall starfandi 2009: Karla $\pm 1,0$, konur $\pm 1,0$. CI (95%) Employment rate 2009: Men $\pm 1,0$, Women $\pm 1,0$.

Fjöldi starfandi mestur á 2. og 3. ársfjórungi

Ársfjórðungar sýna svipaða sveiflu hjá starfandi og vinnuafli. Fjöldi starfandi fólks er mestur á öðrum og þriðja ársfjórðungi hvers árs.

Mynd 9. Starfandi eftir ársfjórðungum 2006–2010

Figure 9. Employed by quarters 2006–2010



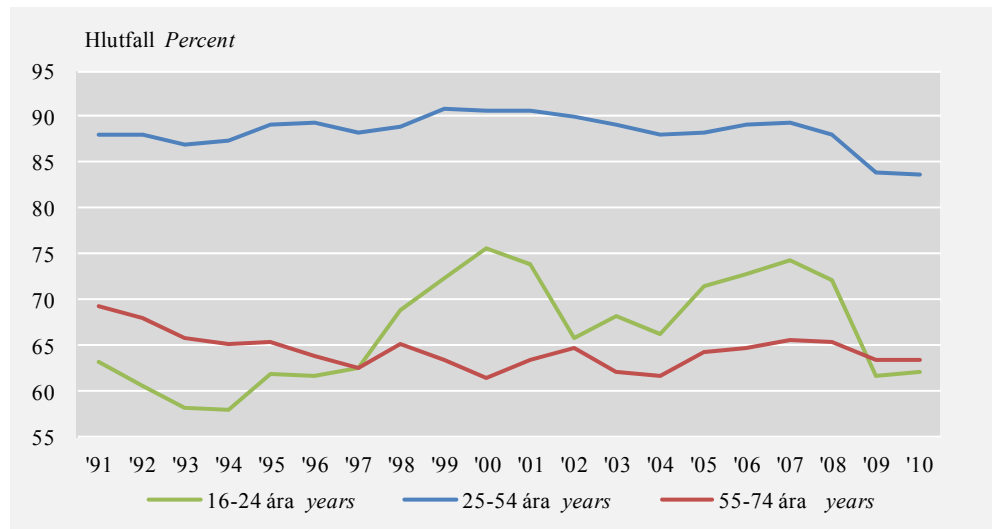
Skýringar Notes: Öryggisbil (95%) 4. ársfjórðungur 2010: Hlutfall starfandi $\pm 1,4$. CI (95%) 4th quarter 2010: Employment rate $\pm 1,4$.

Hlutfall starfandi mest í aldurshópnum 25-54 ára

Eins og með atvinnuþátttöku var hlutfall starfandi árið 2010 mest meðal þeirra sem eru í aldurshópnum 25–54 ára, eða 83,7%. Hlutfall starfandi í hópnum 55–74 ára var 63,5% og hefur haldist tiltölulega stöðugt undan farin ár. Yngsti aldurshópurinn hefur verið mest flöktandi undanfarin ár og var árið 2009 eða 62,1%.

Mynd 10. Hlutfall starfandi eftir aldurshópum 1991–2010

Figure 10. Employment rate by age-groups 1991–2010



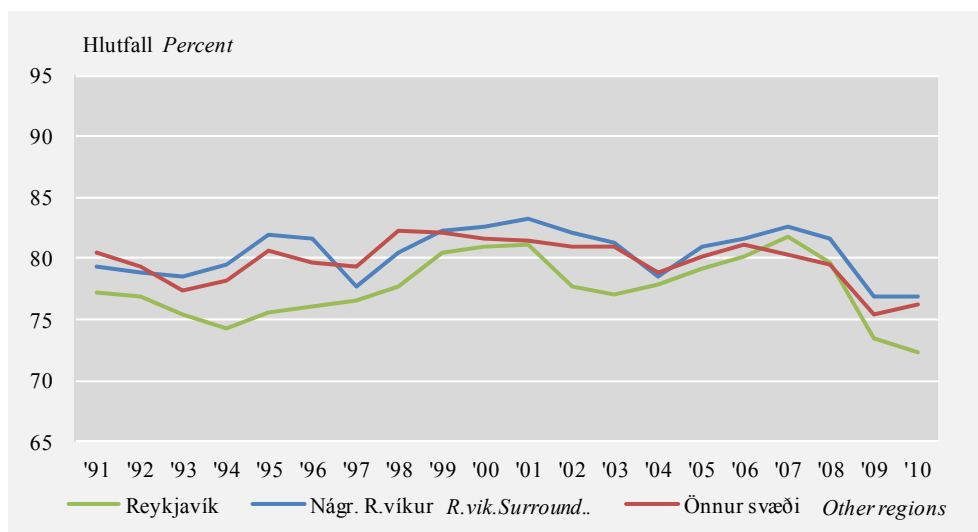
Skýringar Notes: Öryggisbil (95%) hlutfall starfandi 2010: 16–24 ára $\pm 1,9$, 25–54 ára $\pm 0,9$, 55–74 ára $\pm 1,4$. CI (95%) Employment rate 2010: 16–24 years old $\pm 1,9$, 25–54 years old $\pm 0,9$, 55–74 years old $\pm 1,4$.

Starfandi eftir búsetu

Hlutfall starfandi fólks í Reykjavík árið 2010 var 72,3%, í nágrenni Reykjavíkur var það 76,8% og utan höfuðborgarsvæðisins var hlutfall starfandi 76,2%.

Mynd 11. Hlutfall starfandi eftir búsetu 1991–2010

Figure 11. Employment rate by regions 1991–2010



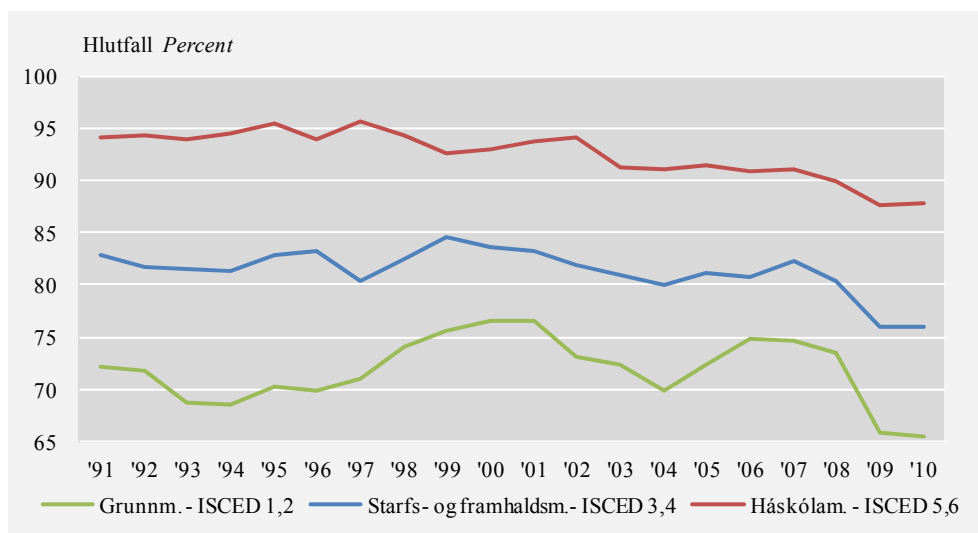
Skýringar Notes: Öryggisbil (95%) hlutfall starfandi 2010: Reykjavík $\pm 1,2$, nágrenni Reykjavíkur $\pm 1,4$, utan höfuðborgarsvæðis $\pm 1,2$. CI (95%) Activity rate 2010: Reykjavík $\pm 1,2$, Reykjavík surrounding area $\pm 1,4$, Other regions $\pm 1,2$.

Hlutfall starfandi hæst meðal háskólamenntaðra

Hlutfall starfandi er hæst meðal háskólamenntaðra og árið 2010 var það 87,8%. Hjá þeim sem höfðu lokið starfs- eða framhaldsmenntun var hlutfallið 75,9% og hjá þeim sem höfðu lokið grunnskólamenntun eða minna var hlutfall starfandi 65,6%.

Mynd 12. Hlutfall starfandi eftir menntun 1991–2010

Figure 12. Employment rate by education 1991–2010



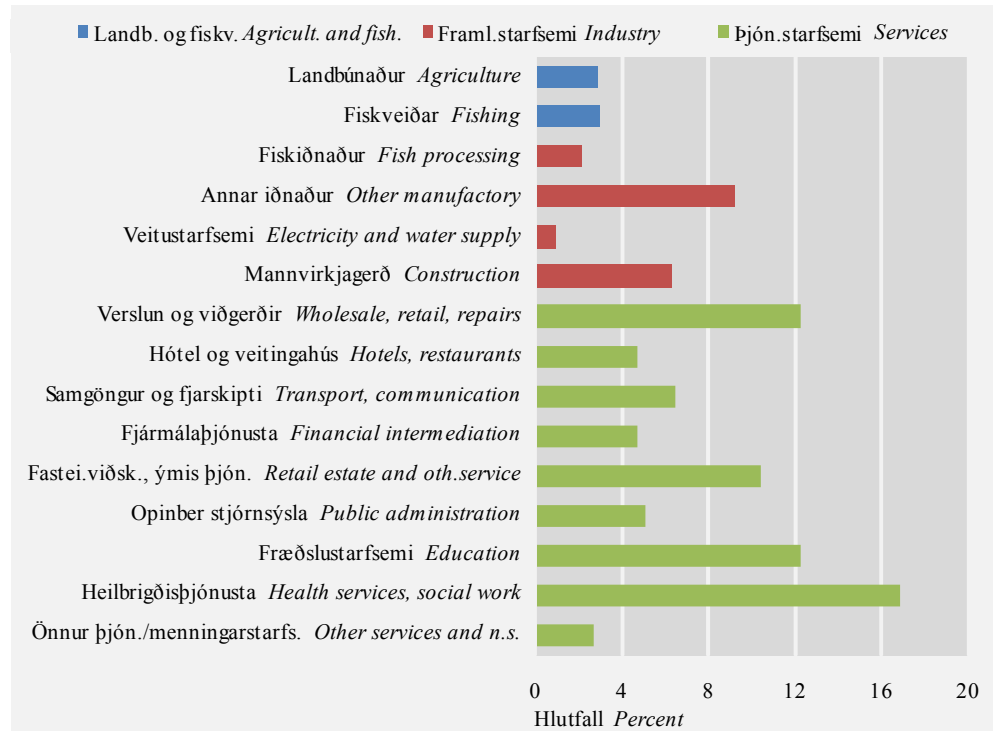
Skýringar Notes: Öryggisbil (95%) hlutfall starfandi 2010: Grunmenntun $\pm 1,3$, starfs- og framhaldsmenntun $\pm 1,2$, háskólamenntun $\pm 1,2$. CI (95%) Employment rate 2010: ISCED 1.2 $\pm 1,3$, ISCED 3,4 $\pm 1,2$, ISCED 5,6 $\pm 1,2$.

Flestir starfa við þjónustugreinar

Árið 2010 störfuðu flestir við þjónustugreinar í aðalstarfi eða 75,6%. Fjölmennustu þjónustugreinarnar voru heilbrigðis- og félagsþjónusta en þar störfuðu 16,9%, við verslun og viðgerðarþjónustu störfuðu 12,3% og 12,2% við fræðslustarfsemi. Næst flestir starfa við iðngreinar eða 18,6% og 5,8% við landbúnað og fiskveiðar.

Mynd 13. Hlutfall starfandi eftir atvinnugreinum 2010

Figure 13. Employment rate by economic activity 2010



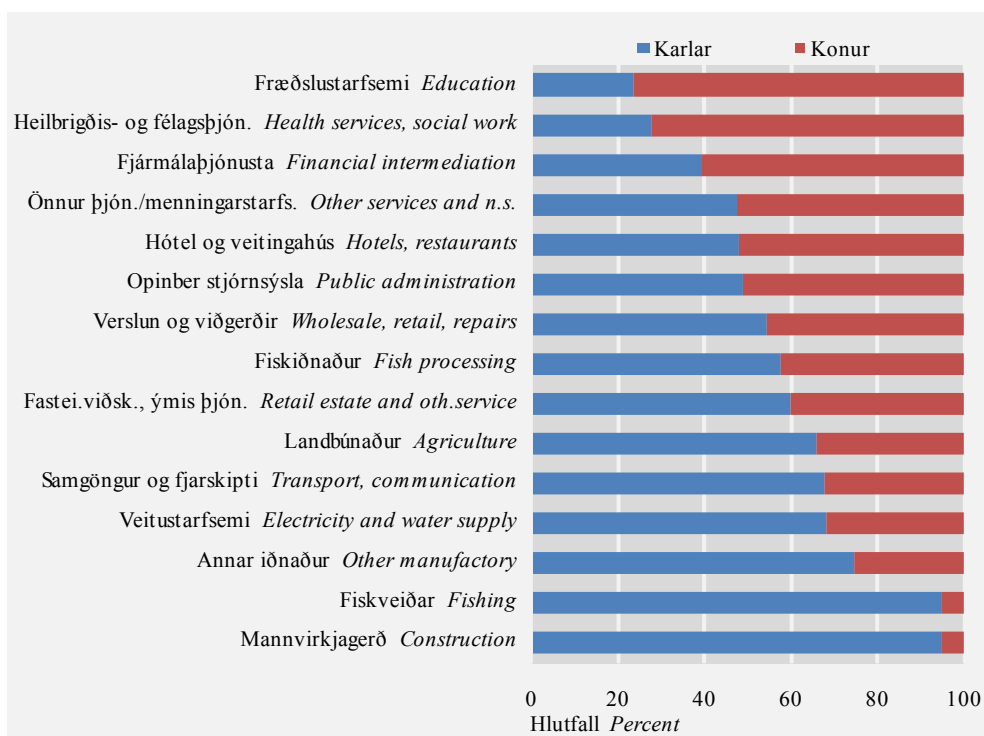
Skýringar Notes: Sjá öryggisbil í töflu 4. See CI in table 4.

Kynskiptur vinnumarkaður

Þegar skipting kynja eftir atvinnugreinum er skoðuð má sjá að íslenskur vinnu- markaður er kynskiptur. Árið 2010 unnu 2,3% starfandi kvenna og 9% karla við landbúnað og fiskveiðar og 8,1% kvenna og 28,2% karla störfuðu í iðnaði. Meginþorri kvenna eða 89,5% störfuðu við þjónustu samanborið við 62,8% karla. Á mynd 14 má sjá hvar atvinnugreinum hefur verið raðað eftir hlutfallslegri skiptingu kynja innan greinanna. Í nokkrum atvinnugreinum er hlutfall kvenna og karla nokkuð svipað, eins og í opinberri stjórnsýslu, hótél og veitingaþjónustu, og verslun og viðgerðarþjónustu. Í greinum eins og heilbrigðis- og félagsþjónustu, fjármálaþjónustu og fræðslustarfsemi eru konur í miklum meirihluta en í öðrum greinum eins og í mannvirkjagerð og fiskveiðum snýst dæmið við.

Mynd 14. Hlutfallsleg skipting kynja innan atvinnugreina 2010

Figure 14. Percentage distribution by sex within economic activity 2010



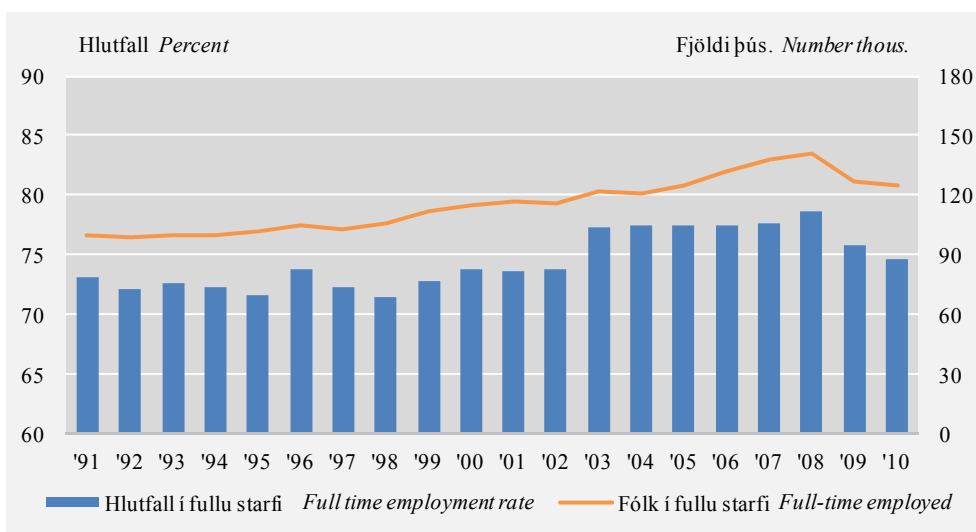
Starfshlutfall

Fækkar í fullu starfi

Þegar á heildina er litið þá hefur hlutfall starfandi fólks í fullu starfi árið 2010 lækkað nokkuð frá árunum á undan. Af starfandi fólki árið 2010 voru að meðaltali 124.700 í fullu starfi eða 74,6% og 42.500 í hlutastarfi eða 25,4%. Starfandi í fullu starfi fækkaði um 2.500 frá 2009 og 15.800 frá árinu 2008. Fólki í hlutastörfum fjölgaði um 2.000 frá 2009 og um 4.500 manns frá árinu 2008. Karlar í fullu starfi voru 85,9% árið 2010 og konur 62,2%.

Mynd 15. Starfandi í fullu starfi 1991–2010

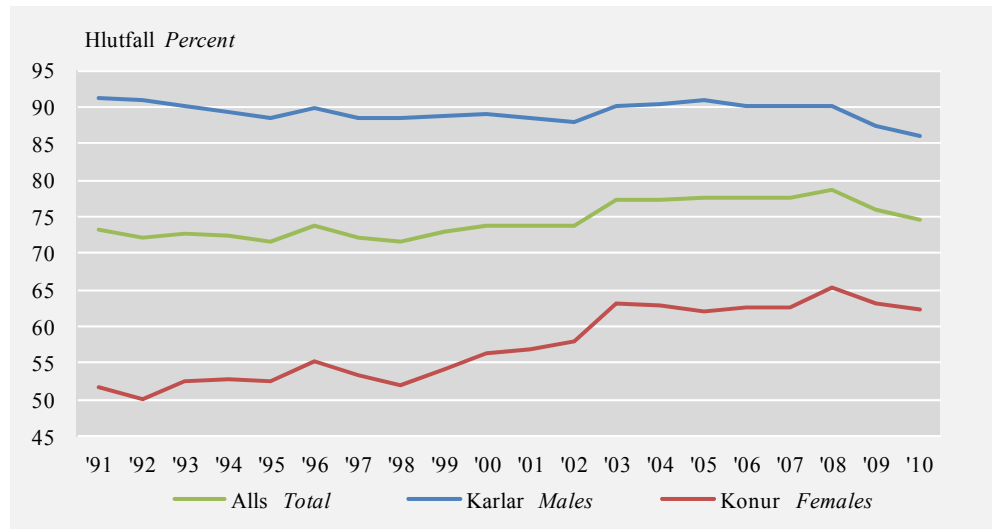
Figure 15. Employed full time 1991–2010



Skýringar Notes: Öryggisbil (95%) 2010: Hlutfall fólks í fullu starfi $\pm 0,8$, fjölda í fullu starfi ± 1.400 . CI (95%) 2010: Full time employment rate $\pm 0,8$, Full time employed $\pm 1,400$.

Mynd 16. Starfandi í fullu starfi eftir kyni 1991–2010

Figure 16. Employed full time by sex 1991–2010



Skýringar Notes: Öryggisbil (95%) hlutfall í fullu starfi 2010: Karlar er $\pm 0,9$, konur $\pm 1,4$. CI (95%) Full-time employment (%)2010: Men $\pm 0,9$, women $\pm 1,4$.

Skilgreining á fullu starfi

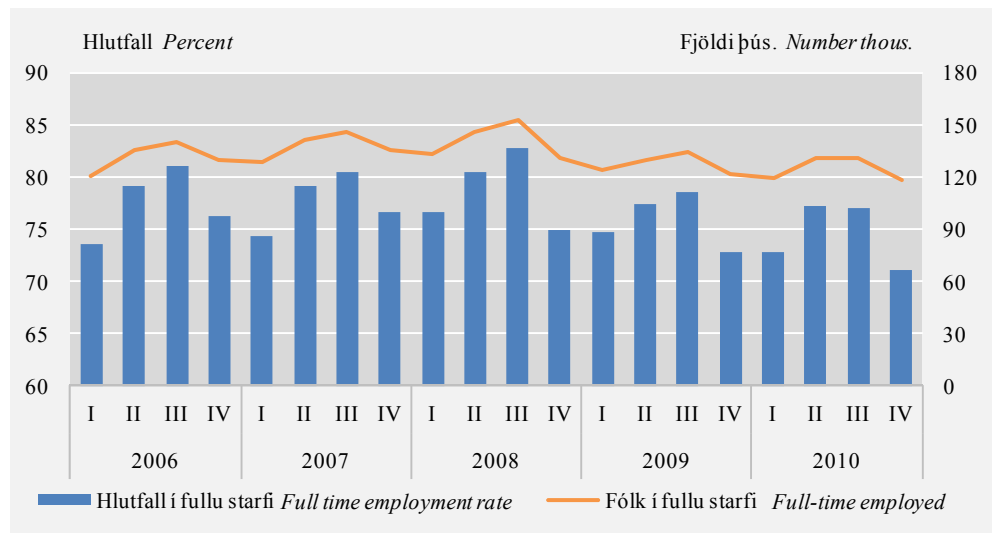
Þeir sem eru starfandi og unnu 35 stundir eða meira að jafnaði teljast í fullu starfi.

Starfandi í fullu starfi eftir ársfjórðungum

Árstíðasveiflur eru nokkrar þegar kemur að starfshlutfalli, en hlutfall þeirra sem eru í fullu starfi er alltaf hæst á öðrum og þriðja ársfjórðungi hvers árs.

Mynd 17. Starfandi í fullu starfi eftir ársfjórðungum 2006–2010

Figure 17. Employed full time by quarters 2006–2010



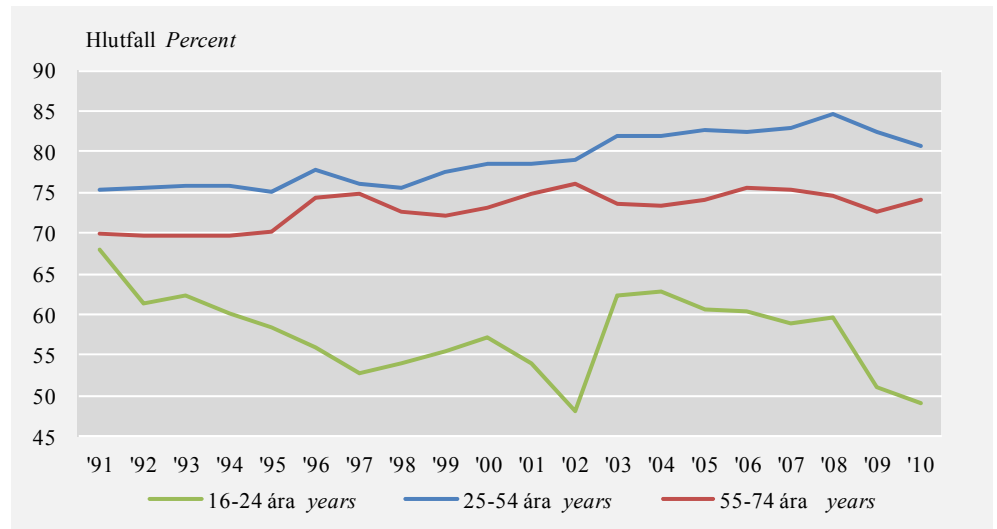
Skýringar Notes: Öryggisbil (95%) 4. ársfjórðungur 2010: Hlutfall í fullu starfi $\pm 1,6$. CI (95%) 4th quarter 2010: Employment rate – full time $\pm 1,6$.

Fullt starf eftir aldri

Hlutfall starfandi í fullu starfi var árið 2010, líkt og á fyrri árum, hæst í aldurshópnum 25–54 ára eða 80,7%. Hlutfall í aldurshópnum 55–74 ára var 74% og 49,1% hjá aldurshópnum 16–24 ára.

Mynd 18. Starfandi í fullu starfi eftir aldri 1991–2010

Figure 18. Employed full time by age-groups 1991–2010



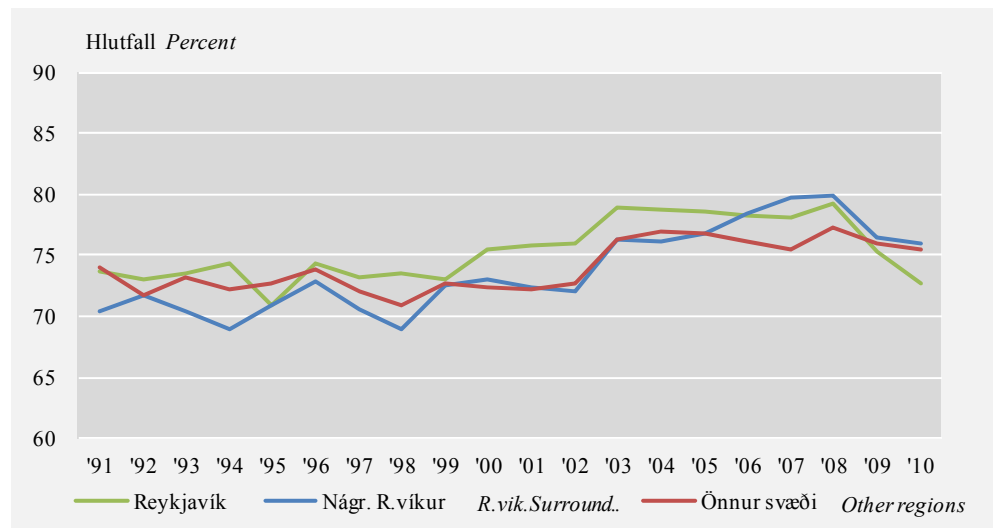
Skýringar Notes: Öryggisbil (95%) hlutfall í fullu starfi 2010: 16–24 ára $\pm 2,4$, 25–54 ára $\pm 1,0$, 55–74 ára $\pm 1,7$.
CI (95%) Full-time employment 2010: 16–24 years old $\pm 2,4$, 25–54 years old $\pm 1,0$, 55–74 years old $\pm 1,7$.

Fullt starf eftir búsetu

Hlutfall fólks á höfuðborgarsvæðinu í fullu starfi er hæst hin síðustu ár hjá þeim sem búa í nágrennasveitarfélögum Reykjavíkur eða 76%, en lægst í Reykjavík eða 72,6%. Utan höfuðborgarsvæðisins er hlutfall starfandi í fullu starfi 75,5%.

Mynd 19. Starfandi í fullu starfi eftir búsetu 1991–2010

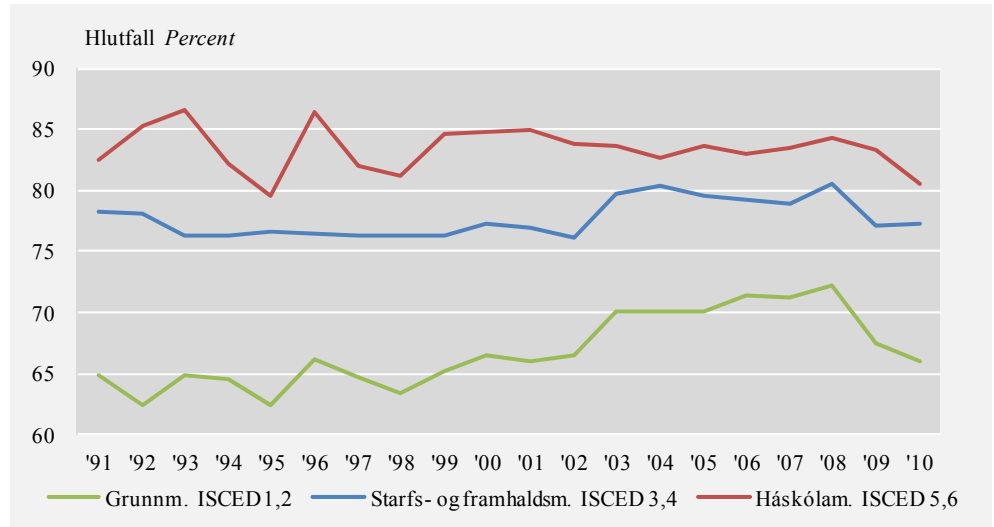
Figure 19. Employed full time by regions 1991–2010



Skýringar Notes: Öryggisbil (95%) hlutfall í fullu starfi 2010: Reykjavík $\pm 1,4$, nágrenni Reykjavíkur $\pm 1,6$, utan höfuðborgarsvæðis $\pm 1,4$. CI (95%) Activity rate 2010: Reykjavík $\pm 1,4$, Reykjavík surrounding area $\pm 1,6$, Other regions $\pm 1,4$.

Fullt starf eftir menntun

Hlutfall þeirra sem eru með háskólamenntun og eru í fullu starfi er 80,6% sem er lækkun upp á 2,8 prósentustig frá árinu 2009. Þeir sem hafa lokið starfs- eða framhaldsmenntun standa hins vegar í stað frá árinu 2009 og er hlutfall þeirra í fullu starfi 77,2%. Hlutfall þeirra sem lokið hafa grunnmenntun eða minna árið 2010 var 65,9%, sem er eins og hjá háskólamenntuðum lækkun frá árinu áður.

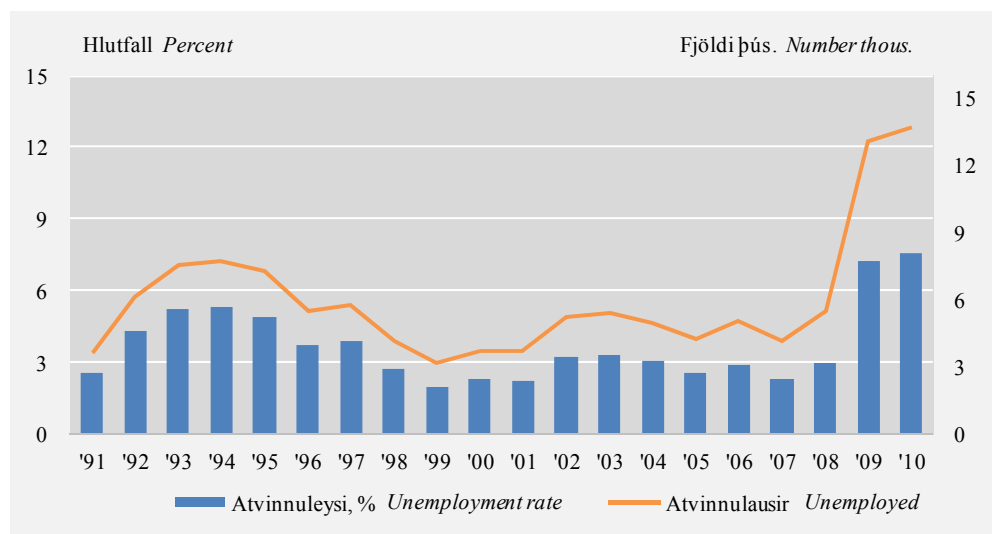
Mynd 20. Starfandi í fullu starfi eftir menntun 1991–2010Figure 20. *Employed full time by education 1991–2009*

Skýringar Notes: Öryggisbil (95%) hlutfall í fullu starfi 2010: Grunmmenntun $\pm 1,6$, starfs- og framhaldsmenntun $\pm 1,3$, háskólamenntun $\pm 1,5$. CI (95%) Full-time employment 2010: ISCED 1,2 $\pm 1,6$, ISCED 3,4 $\pm 1,3$, ISCED 5,6 $\pm 1,5$.

Atvinnuleysi

13.700 manns að meðaltali án atvinnu og í atvinnuleit

Árið 2010 voru að meðaltali 13.700 manns án vinnu og í atvinnuleit eða 7,6% vinnuafslisins sem er mjög svipað og árið 2009. Hlutfallið 2010 er það hæsta sem mælt hefur frá því Hagstofa Íslands hóf reglubundnar vinnumarkaðsrannsóknir árið 1991. Atvinnulausum fjölgaði um 600 frá árinu 2009 en um 8.200 frá árinu 2008 þegar 5.500 manns voru án vinnu og í atvinnuleit. Atvinnuleysi mældist 8,3% hjá körlum og 6,7% hjá konum.

Mynd 21. Atvinnuleysi 1991–2010Figure 21. *Unemployed 1991–2010*

Skýringar Notes: Öryggisbil (95%) 2010: Atvinnuleysi $\pm 0,5$, atvinnulausir ± 900 . CI (95%) 2010: Unemployment rate $\pm 0,5$, Unemployed ± 900 .

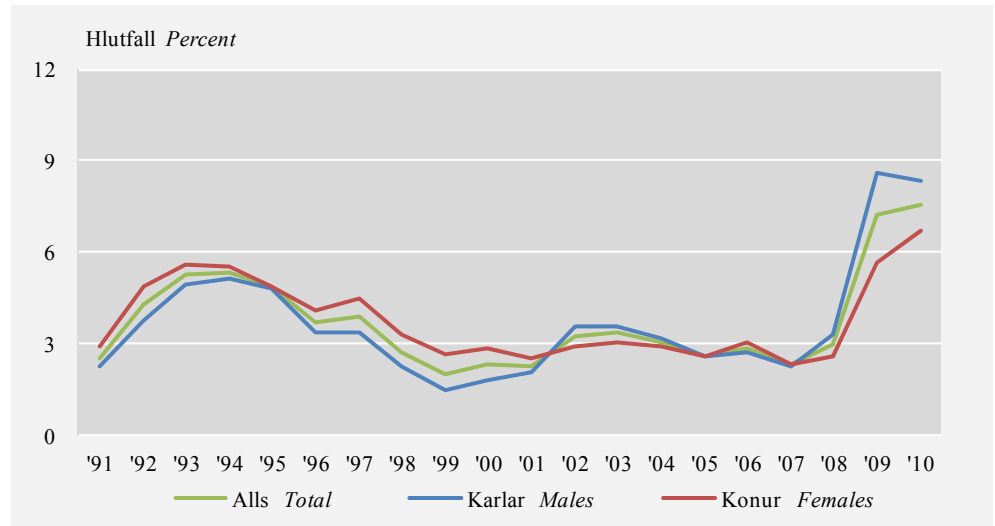
Skilgreining á atvinnuleysi

Atvinnulausir teljast þeir sem voru án atvinnu í viðmiðunarsvikun könnunarinnar, þ.e. höfðu hvorki atvinnu né voru í vinnu (í eina klukkustund eða lengur) sem launþegi eða sjálfstætt starfandi, eru að leita að vinnu og geta hafið störf innan

tveggja vikna eða hafa fengið starf sem hefst innan 3 mánaða. Einstaklingar sem eru ekki í vinnu en eru í námi flokkast atvinnulausir ef þeir uppfylla skilyrðin hér að ofan.

Mynd 22. Atvinnuleysi eftir kyni 1991–2010

Figure 22. Unemployment rate by sex 1991–2010



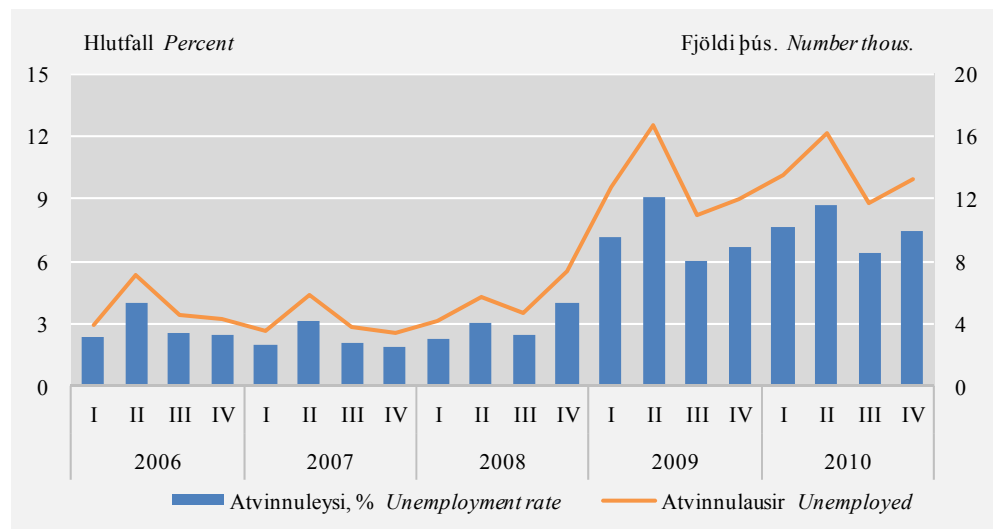
Skýringar Notes: Öryggisbil (95%) atvinnuleysi 2010. Karla er $\pm 0,7$, konur $\pm 0,7$. CI (95%) Unemployment rate 2010: Men $\pm 0,7$, Women $\pm 0,7$.

Atvinnuleysi eftir ársfjórðungum

Í lok ársins 2010 eða á fjórða ársfjórðungi voru að meðaltali 13.200 manns án vinnu og í atvinnuleit eða 7,4% vinnuaflsins. Eins og sjá má á mynd 22 eru sveiflur nokkrar innan ára og mælist atvinnuleysi alltaf mest í öðrum ársfjórðungi hvers árs. Þetta stafar af því að þá streyma námsmenn á vinnumarkaðinn í leit að sumarvinnu eða framtíðarstarfi.

Mynd 23. Atvinnuleysi eftir ársfjórðungum 2006–2010

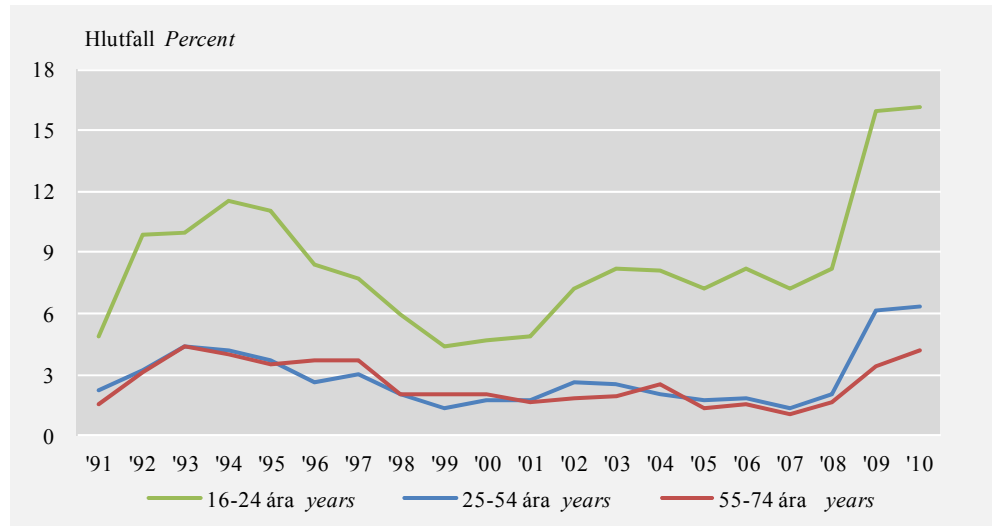
Figure 23. Unemployed by quarters 2006–2010



Skýringar Notes: Öryggisbil (95%) 4. ársfjórðungur 2010: Atvinnuleysi $\pm 1,0$. CI (95%) 4th quarter 2010: Unemployment rate $\pm 1,0$.

Atvinnuleysi eftir aldri

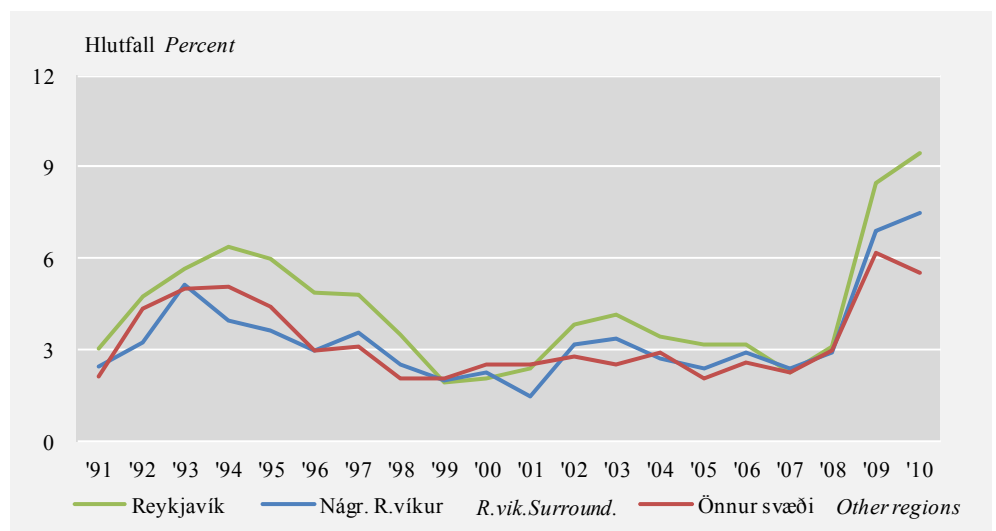
Árið 2010 var atvinnuleysi mest meðal fólks á aldrinum 16–24 ára eða 16,2%. Minnst mældist atvinnuleysið 2010 hjá fólki á aldrinum 55–74 ára eða 4,2% og hjá fólki á aldrinum 25–54 ára var það 6,3% að meðaltali.

Mynd 24. Atvinnuleysi eftir aldri 1991–2010*Figure 24. Unemployment rate by age-groups 1991–2010*

Skýringar Notes: Öryggisbil (95%) atvinnuleysi 2010: 16–24 ára $\pm 1,7$, 25–54 ára $\pm 0,6$, 55–74 ára $\pm 0,9$. CI (95%) Unemployment rate 2010: 16–24 years old $\pm 1,7$, 25–54 years old $\pm 0,6$, 55–74 years old $\pm 0,9$.

Atvinnuleysi mest í Reykjavík

Árið 2010 var atvinnuleysi í Reykjavík 9,5% að jafnaði. Í nágrenni Reykjavíkur var atvinnuleysið 7,5% og utan höfuðborgarsvæðisins var það 5,5%.

Mynd 25. Atvinnuleysi eftir búsetu 1991–2010*Figure 25. Unemployment rate by regions 1991–2010*

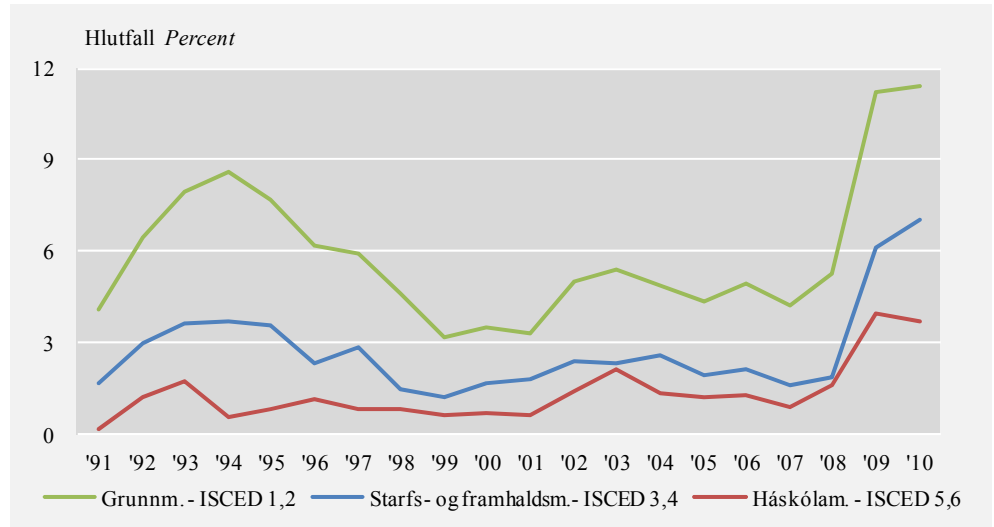
Skýringar Notes: Öryggisbil (95%) atvinnuleysi 2010: Reykjavík $\pm 0,9$, nágrenni Reykjavíkur $\pm 1,0$, utan höfuðborgarsvæðis $\pm 0,7$. CI (95%) Activity rate 2010: Reykjavík $\pm 0,9$, Reykjavík surrounding area $\pm 1,0$, Other regions $\pm 0,9$.

Atvinnuleysi eftir menntun

Árið 2010 mældist atvinnuleysi minnst hjá þeim sem lokið hafa háskólamenntun, eða 3,7%. Atvinnuleysi meðal þeirra sem lokið hafa starfs- eða framhaldsmenntun var 7% og 11,4% meðal þeirra sem aðeins hafa lokið grunnenntun eða minna.

Mynd 26. Atvinnuleysi eftir menntun 1991–2010

Figure 26. Unemployment rate by education 1991–2010



Skýringar Notes: Öryggisbil (95%) atvinnuleysi 2010: Grunmenntun $\pm 1,1$, starfs- og framhaldsmenntun $\pm 0,8$, háskólamenntun $\pm 0,7$. CI (95%) Unemployment rate 2010: ISCED 1,2 $\pm 1,1$, ISCED 3,4 $\pm 0,8$, ISCED 5,6 $\pm 0,7$.

Lengd atvinnuleysis

20,3% atvinnulausra eru langtímaatvinnulausir

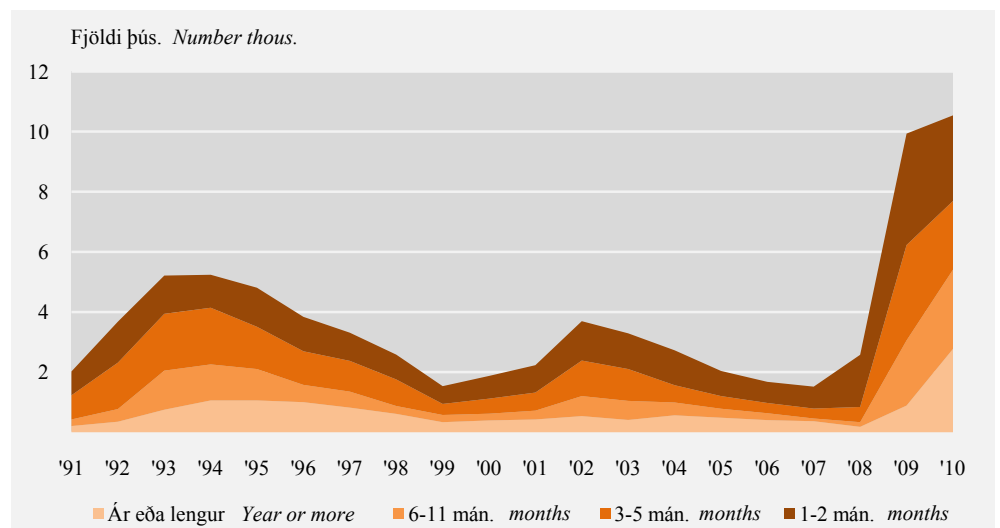
Af þeim sem voru atvinnulausir árið 2010 voru að jafnaði 2.800 manns búnir að vera atvinnulausir í 1–2 mánuði eða 20,8% atvinnulausra. Til samanburðar höfðu 3.700 manns verið atvinnulausir í 1–2 mánuði árið 2009 eða 28,3% atvinnulausra. Þeir sem hafa verið atvinnulausir í 12 mánuði eða lengur eru skilgreindir sem langtímaatvinnulausir. Árið 2010 höfðu um 2.800 manns verið atvinnulausir svo lengi eða 20,3% atvinnulausra. Árið 2009 voru þeir sem höfðu verið atvinnulausir ár eða lengur um 900 manns eða 6,8% atvinnulausra.

Lengd atvinnuleysis sem hlutfall af vinnuafli

Árið 2010 voru 1,6% af þeim sem voru á vinnumarkaði atvinnulausir í 1-2 mánuði en 2% árið 2009. Langtímaatvinnulausir voru 1,5% vinnuaflsins árið 2010 samanborið við 0,5% árið 2009.

Mynd 27. Lengd atvinnuleysis 1991-2010

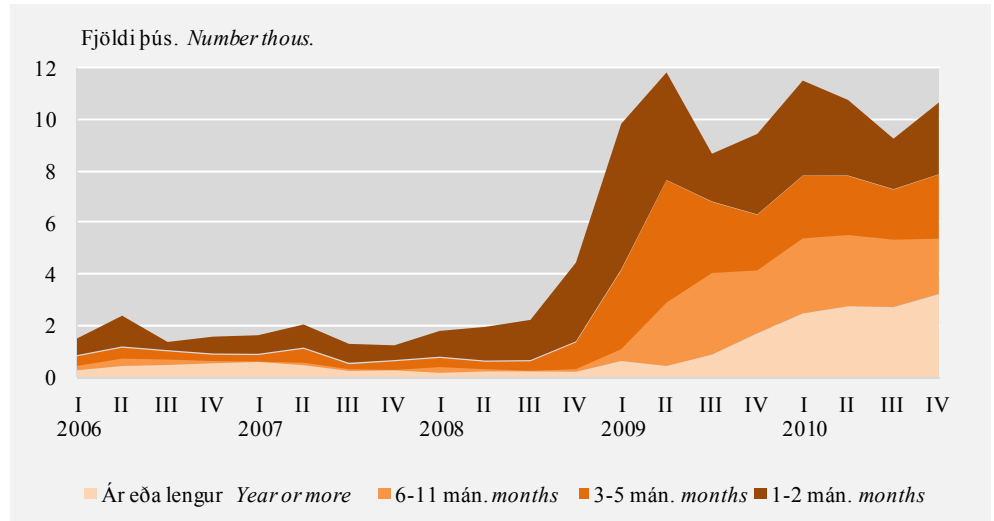
Figure 27. Duration of unemployment 1991-2010



Skýringar Notes: Sjá öryggisbil í töflu 5. See CI in table 5.

Mynd 28. Lengd atvinnuleysis eftir ársfjórðungum 2006-2010

Figure 28. Duration of unemployment by quarters 2006-2010

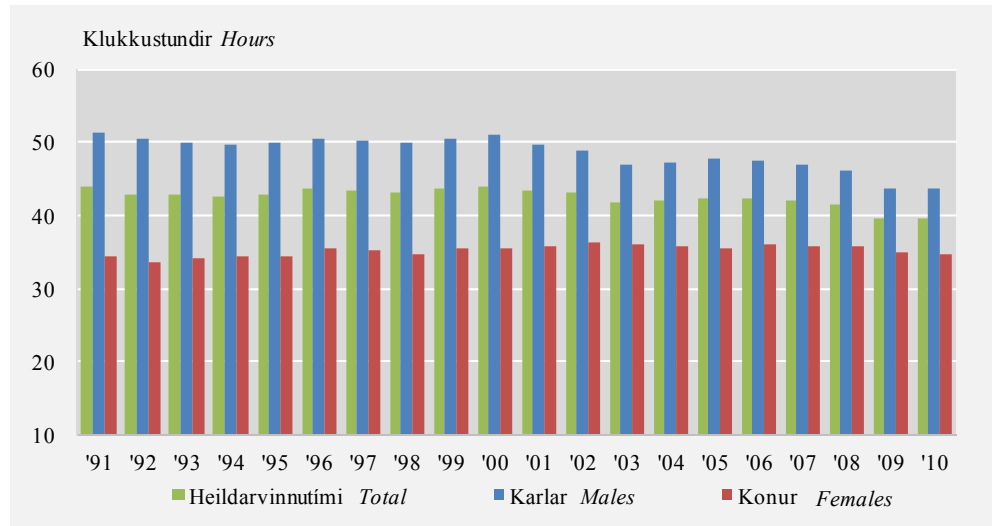
**Vinnustundir**

Vinnustundir 39,5 klukkustundir
á viku

Á árinu 2010 var meðalfjöldi vinnustunda á viku 39,2 klst. og hefur sá fjöldi ekki mælst minni síðan mælingar Hagstofu Íslands hófust árið 1991. Karlar unnu að meðaltali 43,4 klst. og konur 34,7. Frá 1991 til 2010 hefur vinnutími karla minnkað um 7,7 klst. úr 51,3 árið 43,4 á meðan vinnustundir kvenna hafa verið tiltölulega stöðugar eða í kringum 35 klukkustundir.

Mynd 29. Vinnustundir á viku eftir kyni 1991–2009

Figure 29. Hours of work per week by sex 1991–2009



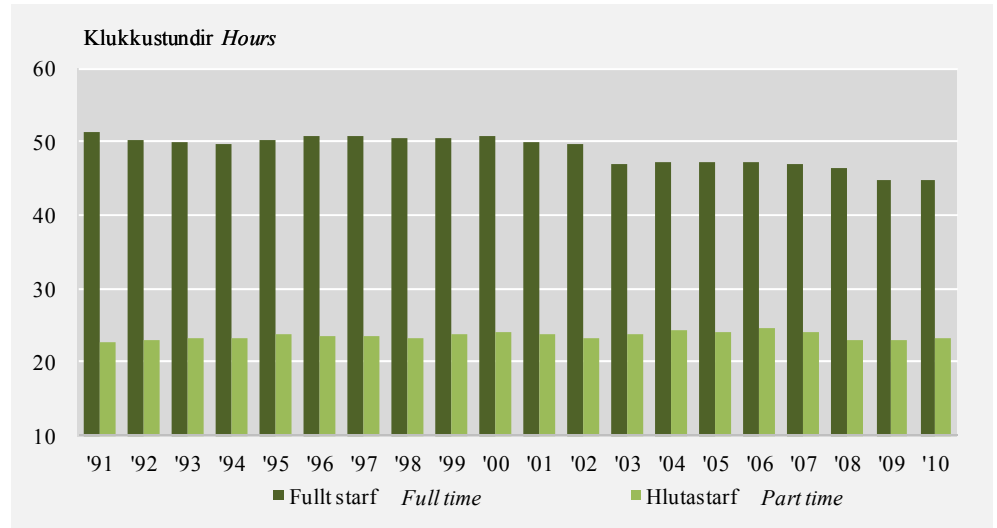
Skýringar Notes: Öryggisbil (95%) vinnustundir 2009: Heildarvinnutími $\pm 0,3$, karlar $\pm 0,5$, konur $\pm 0,4$. CI (95%) Hours of work 2009: Total ± 0.3 , Men ± 0.5 , Women ± 0.4 .

Vinnustundir fólks eftir
starfshlutfalli

Á árinu 2010 var meðalfjöldi vinnustunda hjá þeim sem voru í fullu starfi 44,7 klst. á viku. Karlar í fullu starfi unnu 47 klst. en konur í fullu starfi 41,4 klukkustundir. Meðalfjöldi vinnustunda hjá þeim sem voru í hlutastarfi voru 23,3 klukkustundir, 22,1 klst. hjá körlum en 23,8 klst. hjá konum.

Mynd 30. Vinnustundir á viku eftir starfshlutfalli 1991–2010

Figure 30. Hours of work per week by full-time/part-time 1991–2010



Skýringar Notes: Öryggisbil (95%) vinnustundir 2010: Fullt starf $\pm 0,3$, hlutastarf $\pm 0,5$. CI (95%) Hours of work 2010: Full-time $\pm 0,3$, Part time $\pm 0,5$.

Utan vinnumarkaðar

42.300 manns að jafnaði utan vinnumarkaðar

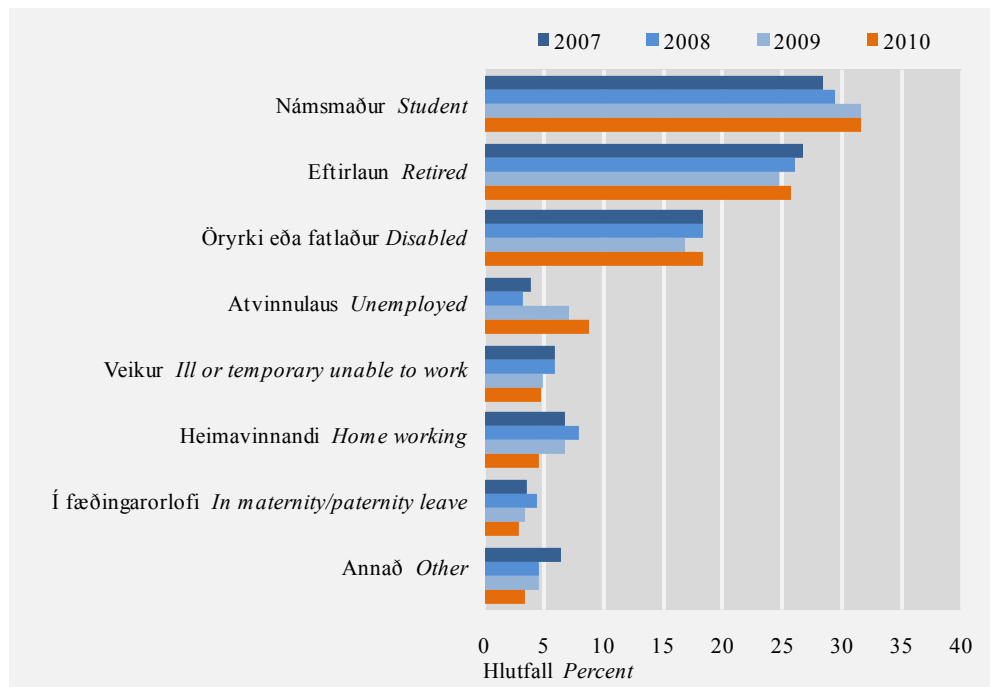
Árið 2010 voru að meðaltali 42.300 manns á aldrinum 16 til 74 ára utan vinnumarkaðar eða 19% mannfjöldans. Árið 2010 voru 15,6% karla utan vinnumarkaðar og 22,4% kvenna.

Staða fólks utan vinnumarkaðar

Af þeim sem eru utan vinnumarkaðar árið 2010 sögðust 13.300 vera námsmenn eða 31,5%, 10.900 sögðust vera á eftirlaunum eða 25,7% og 7.800 sögðust vera öryrkjar eða 18,4%. Aðspurðir sögðust 3.700 þeirra sem voru utan vinnumarkaðar vera atvinnulausir eða 8,8%. Þessir einstaklingar teljast ekki atvinnulausir þar sem þeir uppfylla ekki skilyrðin í skilgreiningu á atvinnuleysi (bls. 12-13). Meginstaða þeirra sem eru utan vinnumarkaðar byggist á því hvernig þátttakandi vinnumarkaðsrannsóknar Hagstofunnar skilgreinir sjálfan sig.

Mynd 31. Utan vinnumarkaðar eftir meginstöðu 2007–2010

Figure 31. Inactive by main status 2007–2010



Skýringar Notes: Sjá öryggisbil í töflu 6. See CI in table 6.

English Summary

The number of persons in the labour force in 2010 was 180,900 of which 167,300 were employed and 13,700 unemployed. The activity rate was 81%, employment rate was 74.9% and unemployment rate was 7.6%. There was a small increase in the number of unemployed between 2009 and 2010, but the number of unemployed has increased by 8,200 since 2008. There was a slight decrease in the number of employed persons between 2009 and 2011, but the number of employed decreased by 11,300 since 2008. In 2010 the unemployment rate in Reykjavík was 9.5%, in Reykjavík surrounding area it was 7.5% and 5.5 in other regions.

Long-term unemployment (12 months or more) increased by 1,900 between 2009 and 2010, from 900, or 6.8% of all unemployed, to 2,800 or 20.3%.

The average total number of working hours of those who were working in the reference week was 39.2 hours, 44.7 hours for those in full-time employment and 23.3 hours for those in part-time employment.

Implementation

Statistics Iceland began conducting regular labour force surveys (LFS), twice a year in April and November, in 1991. Since 2003 Statistics Iceland has conducted a continuous LFS with quarterly results. The Icelandic LFS is part of the European LFS and based on international criterias and definitions.

In the years 1991 to 2002 the total sample size was around 4,300 individuals twice a year and the response rate was between 85% and 90%. Since 2003 the total sample size was around 3,800 individuals in each quarter and the response rate between 80% and 85%. The sampling frame for each LFS is drawn from all Icelandic and foreign citizens in the National Registry who are 16–74 years of age and domiciled in Iceland. The total sample size for the year 2010 was 15,432 persons. When those who had passed away or those who were living abroad had been deducted from the sample the net sample was 15,127 persons. In total the number of usable answers was 12,501 which correspond to 82,6% response rate. All figures have been weighted by sex and age groups.

Tafla 1. Vinnuafli, starfandi og atvinnuleysi 2005–2010 — Áætlaður fjöldi
Table 1. Labour force, employment and unemployment 2005–2010 — Estimated number

	2005	2006	2007	2008	2009	2010	Öryggisbil CI (± 95%)
Alls Total							
Mannfjöldi 16–74 ára <i>Population 16–74 years</i>	202.100	210.100	217.900	223.000	223.400	223.300	•
Vinnuafli <i>Labour force</i>	165.600	174.600	181.400	184.100	180.900	180.900	1.400
Starfandi <i>Employed</i>	161.300	169.600	177.200	178.600	167.800	167.300	1.600
Í fullu starfi <i>Employed full-time</i>	124.900	131.500	137.600	140.600	127.300	124.700	1.400
Atvinnulausir <i>Unemployed</i>	4.300	5.000	4.200	5.500	13.100	13.700	900
Karlar Males							
Mannfjöldi 16–74 ára <i>Population 16–74 years</i>	102.200	108.100	112.900	115.300	114.000	112.500	•
Vinnuafli <i>Labour force</i>	87.900	94.600	98.800	100.400	96.600	95.000	900
Starfandi <i>Employed</i>	85.700	92.000	96.600	97.100	88.300	87.100	1.100
Í fullu starfi <i>Employed full-time</i>	78.000	82.900	87.100	87.400	77.100	74.900	800
Atvinnulausir <i>Unemployed</i>	2.300	2.600	2.300	3.300	8.300	7.900	700
Konur Females							
Mannfjöldi 16–74 ára <i>Population 16–74 years</i>	99.900	102.000	105.000	107.600	109.400	110.700	•
Vinnuafli <i>Labour force</i>	77.600	80.000	82.600	83.700	84.300	85.900	1.000
Starfandi <i>Employed</i>	75.600	77.500	80.700	81.500	79.500	80.100	1.100
Í fullu starfi <i>Employed full-time</i>	47.000	48.600	50.500	53.200	50.200	49.900	1.100
Atvinnulausir <i>Unemployed</i>	2.000	2.400	1.900	2.200	4.800	5.800	600
16–24 ára years							
Mannfjöldi 16–74 ára <i>Population 16–74 years</i>	36.700	37.700	39.100	40.200	40.500	40.600	•
Vinnuafli <i>Labour force</i>	28.300	29.900	31.300	31.600	29.700	30.100	700
Starfandi <i>Employed</i>	26.300	27.400	29.000	29.000	25.000	25.200	800
Í fullu starfi <i>Employed full-time</i>	16.000	16.500	17.100	17.300	12.700	12.400	600
Atvinnulausir <i>Unemployed</i>	2.000	2.500	2.200	2.600	4.700	4.900	500
25–54 ára years							
Mannfjöldi 16–74 ára <i>Population 16–74 years</i>	119.800	125.200	130.100	132.400	131.000	129.000	•
Vinnuafli <i>Labour force</i>	107.500	113.700	117.900	119.000	117.000	115.300	900
Starfandi <i>Employed</i>	105.700	111.600	116.300	116.700	109.800	108.000	1.100
Í fullu starfi <i>Employed full-time</i>	87.200	91.900	96.500	98.700	90.500	87.100	1.100
Atvinnulausir <i>Unemployed</i>	1.900	2.100	1.600	2.400	7.200	7.300	700
55–74 ára years							
Mannfjöldi 16–74 ára <i>Population 16–74 years</i>	45.500	47.200	48.700	50.400	52.000	53.600	•
Vinnuafli <i>Labour force</i>	29.700	31.000	32.300	33.500	34.200	35.500	700
Starfandi <i>Employed</i>	29.300	30.600	31.900	32.900	33.000	34.000	800
Í fullu starfi <i>Employed full-time</i>	21.700	23.100	24.000	24.600	24.000	25.200	600
Atvinnulausir <i>Unemployed</i>	400	500	300	500	1.200	1.500	300

Tafla 1. Vinnuafli, starfandi og atvinnuleysi 2005–2010 — Áætlaður fjöldi (frh.)
 Table 1. Labour force, employment and unemployment 2005–2010 — Estimated number (cont.)

	2005	2006	2007	2008	2009	2010	Öryggisbil CI (± 95%)
Reykjavík							
Mannfjöldi 16–74 ára <i>Population 16–74 years</i>	79.000	84.300	86.900	87.600	84.900	84.900	•
Vinnuafli <i>Labour force</i>	64.600	69.800	72.700	72.000	68.200	67.900	900
Starfandi <i>Employed</i>	62.500	67.600	71.000	69.800	62.400	61.400	1.100
Í fullu starfi <i>Employed full-time</i>	49.200	52.900	55.500	55.300	46.900	44.600	900
Atvinnulausir <i>Unemployed</i>	2.100	2.200	1.600	2.200	5.800	6.400	600
Nágrenni Reykjavíkur <i>Reykjavík Surrounding</i>							
Mannfjöldi 16–74 ára <i>Population 16–74 years</i>	50.300	52.400	55.500	57.300	60.300	60.100	•
Vinnuafli <i>Labour force</i>	41.700	44.100	47.000	48.200	49.900	50.000	700
Starfandi <i>Employed</i>	40.700	42.800	45.900	46.800	46.400	46.200	800
Í fullu starfi <i>Employed full-time</i>	31.300	33.600	36.600	37.400	35.500	35.100	700
Atvinnulausir <i>Unemployed</i>	1.000	1.300	1.100	1.400	3.400	3.800	500
Önnur sveitarfélög <i>Other regions</i>							
Mannfjöldi 16–74 ára <i>Population 16–74 years</i>	72.700	73.400	75.400	78.000	78.200	78.200	•
Vinnuafli <i>Labour force</i>	59.300	60.700	61.700	63.800	62.800	63.100	900
Starfandi <i>Employed</i>	58.000	59.200	60.300	62.000	59.000	59.600	900
Í fullu starfi <i>Employed full-time</i>	44.500	45.000	45.500	47.900	44.900	45.000	800
Atvinnulausir <i>Unemployed</i>	1.200	1.500	1.400	1.900	3.900	3.500	500
Grunnmenntun <i>ISCED 1, 2</i>							
Mannfjöldi 16–74 ára <i>Population 16–74 years</i>	75.100	76.700	77.500	82.600	82.700	81.500	•
Vinnuafli <i>Labour force</i>	56.700	60.400	60.300	64.200	61.500	60.300	1.000
Starfandi <i>Employed</i>	54.200	57.400	57.800	60.800	54.600	53.500	1.100
Í fullu starfi <i>Employed full-time</i>	38.000	41.000	41.200	43.900	36.900	35.200	800
Atvinnulausir <i>Unemployed</i>	2.500	3.000	2.600	3.400	6.900	6.900	600
Starfs- og framhaldsmenntun <i>ISCED 3, 4</i>							
Mannfjöldi 16–74 ára <i>Population 16–74 years</i>	80.100	82.500	87.100	84.800	83.600	84.900	•
Vinnuafli <i>Labour force</i>	66.300	68.100	72.800	69.500	67.600	69.400	900
Starfandi <i>Employed</i>	65.000	66.600	71.600	68.200	63.400	64.500	1.000
Í fullu starfi <i>Employed full-time</i>	51.700	52.700	56.500	54.900	48.900	49.800	900
Atvinnulausir <i>Unemployed</i>	1.300	1.500	1.200	1.300	4.200	4.900	600
Háskólamenntun <i>ISCED 5, 6</i>							
Mannfjöldi 16–74 ára <i>Population 16–74 years</i>	45.800	49.600	52.300	55.100	56.800	56.000	•
Vinnuafli <i>Labour force</i>	42.400	45.700	48.100	50.300	51.800	51.100	600
Starfandi <i>Employed</i>	41.800	45.100	47.600	49.500	49.700	49.200	600
Í fullu starfi <i>Employed full-time</i>	35.000	37.500	39.800	41.800	41.400	39.600	700
Atvinnulausir <i>Unemployed</i>	500	600	400	800	2.100	1.900	400

Skýringar Notes: Fjöldatölur eru námundaðar að næsta hundraði. *Figures are rounded to the closest hundred.*

Tafla 2. Atvinnuþátttaka, starfandi og atvinnuleysi 2005–2010 — Hlutfall
 Table 2. Activity rate, employment rate and unemployment rate 2005–2010

	2005	2006	2007	2008	2009	2010	Öryggisbil CI (± 95%)
Alls Total							
Atvinnuþátttaka, % Activity rate	81,9	83,1	83,3	82,6	80,9	81,0	0,6
Hlutfall starfandi Employment rate	79,8	80,7	81,3	80,1	75,1	74,9	0,7
Í fullu starfi, % Employed full-time	77,5	77,5	77,6	78,7	75,9	74,6	0,8
Atvinnuleysi, % Unemployment rate	2,6	2,9	2,3	3,0	7,2	7,6	0,5
Karlar Males							
Atvinnuþátttaka, % Activity rate	86,0	87,5	87,6	87,1	84,7	84,4	0,8
Hlutfall starfandi Employment rate	83,8	85,1	85,6	84,2	77,4	77,4	1,0
Í fullu starfi, % Employed full-time	91,0	90,1	90,2	90,0	87,4	85,9	0,9
Atvinnuleysi, % Unemployment rate	2,6	2,7	2,3	3,3	8,6	8,3	0,7
Konur Females							
Atvinnuþátttaka, % Activity rate	77,8	78,4	78,6	77,7	77,1	77,6	0,9
Hlutfall starfandi Employment rate	75,7	76,0	76,8	75,7	72,7	72,4	1,0
Í fullu starfi, % Employed full-time	62,1	62,7	62,6	65,3	63,1	62,2	1,4
Atvinnuleysi, % Unemployment rate	2,6	3,1	2,3	2,6	5,7	6,7	0,7
16-24 ára years							
Atvinnuþátttaka, % Activity rate	77,1	79,3	80,0	78,6	73,4	74,1	1,7
Hlutfall starfandi Employment rate	71,6	72,8	74,3	72,1	61,7	62,1	1,9
Í fullu starfi, % Employed full-time	60,7	60,3	58,8	59,6	51,0	49,1	2,4
Atvinnuleysi, % Unemployment rate	7,2	8,2	7,2	8,2	16,0	16,2	1,7
25-54 ára years							
Atvinnuþátttaka, % Activity rate	89,7	90,8	90,6	89,9	89,3	89,4	0,7
Hlutfall starfandi Employment rate	88,2	89,1	89,4	88,1	83,8	83,7	0,9
Í fullu starfi, % Employed full-time	82,6	82,3	83,0	84,6	82,4	80,7	1,0
Atvinnuleysi, % Unemployment rate	1,7	1,8	1,3	2,0	6,2	6,3	0,6
55-74 ára years							
Atvinnuþátttaka, % Activity rate	65,2	65,8	66,3	66,4	65,7	66,2	1,3
Hlutfall starfandi Employment rate	64,4	64,8	65,5	65,3	63,5	63,5	1,4
Í fullu starfi, % Employed full-time	74,0	75,5	75,3	74,8	72,8	74,1	1,7
Atvinnuleysi, % Unemployment rate	1,3	1,5	1,1	1,6	3,4	4,2	0,9

Skýringar Notes: Hlutföll eru reiknuð af fjöldatölum áður en þær eru námundaðar að næsta hundraði. Percentage distribution is calculated before total figures are rounded to the closest hundred.

Tafla 2. Atvinnuþátttaka, starfandi og atvinnuleysi 2005–2010 — Hlutfall (frh.)
 Table 2. Activity rate, employment rate and unemployment rate 2005–2010 (cont.)

	2005	2006	2007	2008	2009	2010	Öryggisbil CI (± 95%)
Reykjavík							
Atvinnuþátttaka, % <i>Activity rate</i>	81,7	82,8	83,6	82,2	80,3	79,9	1,1
Hlutfall starfandi <i>Employment rate</i>	79,1	80,2	81,7	79,7	73,5	72,3	1,2
Í fullu starfi, % <i>Employed full-time</i>	78,6	78,2	78,1	79,3	75,2	72,6	1,4
Atvinnuleysi, % <i>Unemployment rate</i>	3,2	3,2	2,3	3,1	8,5	9,5	0,9
Nágrenni Reykjavíkur <i>Reykjavík Surrounding</i>							
Atvinnuþátttaka, % <i>Activity rate</i>	82,9	84,1	84,7	84,1	82,6	83,1	1,2
Hlutfall starfandi <i>Employment rate</i>	80,9	81,6	82,7	81,7	76,9	76,8	1,4
Í fullu starfi, % <i>Employed full-time</i>	76,8	78,5	79,7	79,9	76,4	76,0	1,6
Atvinnuleysi, % <i>Unemployment rate</i>	2,4	2,9	2,4	2,9	6,9	7,5	1,0
Önnur sveitarfélög <i>Other regions</i>							
Atvinnuþátttaka, % <i>Activity rate</i>	81,5	82,7	81,8	81,8	80,4	80,7	1,1
Hlutfall starfandi <i>Employment rate</i>	79,8	80,6	79,9	79,4	75,4	76,2	1,2
Í fullu starfi, % <i>Employed full-time</i>	76,7	76,0	75,5	77,3	76,1	75,5	1,4
Atvinnuleysi, % <i>Unemployment rate</i>	2,0	2,5	2,3	2,9	6,2	5,5	0,7
Grunnmenntun <i>ISCED 1, 2</i>							
Atvinnuþátttaka, % <i>Activity rate</i>	75,5	78,8	77,9	77,7	74,3	74,0	1,2
Hlutfall starfandi <i>Employment rate</i>	72,2	74,9	74,6	73,6	66,0	65,6	1,3
Í fullu starfi, % <i>Employed full-time</i>	70,1	71,4	71,3	72,1	67,6	65,9	1,6
Atvinnuleysi, % <i>Unemployment rate</i>	4,4	4,9	4,2	5,3	11,2	11,4	1,1
Starfs- og framhaldsmenntun <i>ISCED 3, 4</i>							
Atvinnuþátttaka, % <i>Activity rate</i>	82,8	82,6	83,6	82,0	80,9	81,7	1,0
Hlutfall starfandi <i>Employment rate</i>	81,1	80,8	82,2	80,4	75,9	75,9	1,2
Í fullu starfi, % <i>Employed full-time</i>	79,6	79,2	78,9	80,5	77,1	77,2	1,3
Atvinnuleysi, % <i>Unemployment rate</i>	2,0	2,2	1,6	1,9	6,2	7,0	0,8
Háskólamenntun <i>ISCED 5, 6</i>							
Atvinnuþátttaka, % <i>Activity rate</i>	92,5	92,1	92,0	91,4	91,2	91,1	1,0
Hlutfall starfandi <i>Employment rate</i>	91,4	91,0	91,1	89,9	87,6	87,8	1,2
Í fullu starfi, % <i>Employed full-time</i>	83,6	83,0	83,5	84,5	83,4	80,6	1,5
Atvinnuleysi, % <i>Unemployment rate</i>	1,2	1,3	0,9	1,6	4,0	3,7	0,7

Skýringar Notes: Hlutföll eru reiknuð af fjöldatölum áður en þær eru námundaðar að næsta hundraði. *Percentage distribution is calculated before total figures are rounded to the closest hundred.*

Tafla 3. Meðalfjöldi vinnustunda í viðmiðunarviku 2005–2010

Table 3. Average actual working hours per week 2005–2010

	2005	2006	2007	2008	2009	2010	Öryggisbil 2010 CI (± 95%)
Alls Total							
Heildarvinnutími, klst. <i>Average hours of work</i>	41,8	42,0	41,5	41,4	39,5	39,2	0,3
Vinnutími í fullu starfi, klst. <i>Full-time hours of work</i>	47,1	47,1	46,7	46,3	44,7	44,7	0,3
Vinnutími í hlutastarfi, klst. <i>Part-time hours of work</i>	23,7	24,5	23,8	22,9	22,9	23,3	0,5
Karlar Males							
Heildarvinnutími, klst. <i>Average hours of work</i>	47,6	47,3	46,7	46,1	43,7	43,4	0,5
Vinnutími í fullu starfi, klst. <i>Full-time hours of work</i>	50,0	49,8	49,4	48,9	46,8	47,0	0,5
Vinnutími í hlutastarfi, klst. <i>Part-time hours of work</i>	23,8	24,5	22,2	21,3	22,1	22,1	1,1
Konur Females							
Heildarvinnutími, klst. <i>Average hours of work</i>	35,5	35,9	35,6	35,7	34,8	34,7	0,4
Vinnutími í fullu starfi, klst. <i>Full-time hours of work</i>	42,5	42,6	42,1	42,0	41,6	41,4	0,4
Vinnutími í hlutastarfi, klst. <i>Part-time hours of work</i>	23,7	24,5	24,3	23,5	23,2	23,8	0,6
16-24 ára years							
Heildarvinnutími, klst. <i>Average hours of work</i>	35,6	35,0	35,6	34,2	31,7	30,9	0,9
Vinnutími í fullu starfi, klst. <i>Full-time hours of work</i>	46,3	45,8	46,8	45,4	44,6	43,6	0,9
Vinnutími í hlutastarfi, klst. <i>Part-time hours of work</i>	18,5	18,5	18,8	17,4	17,4	17,8	0,9
25-54 ára years							
Heildarvinnutími, klst. <i>Average hours of work</i>	43,8	43,8	43,1	43,5	41,5	41,2	0,4
Vinnutími í fullu starfi, klst. <i>Full-time hours of work</i>	47,4	47,3	46,6	46,6	44,8	44,9	0,4
Vinnutími í hlutastarfi, klst. <i>Part-time hours of work</i>	26,7	27,6	26,5	25,8	25,6	26,1	0,8
55-74 ára years							
Heildarvinnutími, klst. <i>Average hours of work</i>	41,5	42,4	41,6	40,5	39,1	39,8	0,7
Vinnutími í fullu starfi, klst. <i>Full-time hours of work</i>	46,9	47,3	46,8	45,5	44,4	44,8	0,7
Vinnutími í hlutastarfi, klst. <i>Part-time hours of work</i>	25,1	26,2	25,4	25,0	24,7	25,3	0,9
Reykjavík							
Heildarvinnutími, klst. <i>Average hours of work</i>	40,8	40,9	40,2	40,0	38,3	37,2	0,5
Vinnutími í fullu starfi, klst. <i>Full-time hours of work</i>	45,7	45,8	45,0	44,7	43,7	42,8	0,5
Vinnutími í hlutastarfi, klst. <i>Part-time hours of work</i>	23,2	23,6	23,2	21,9	21,6	22,5	0,8
Nágrenni Reykjavíkur Reykjavík Surrounding							
Heildarvinnutími, klst. <i>Average hours of work</i>	40,8	41,4	40,9	41,3	38,7	39,0	0,6
Vinnutími í fullu starfi, klst. <i>Full-time hours of work</i>	46,1	45,8	45,6	45,6	43,6	44,0	0,6
Vinnutími í hlutastarfi, klst. <i>Part-time hours of work</i>	23,6	25,4	22,8	23,3	22,9	23,1	0,9
Önnur sveitarfélög Other regions							
Heildarvinnutími, klst. <i>Average hours of work</i>	43,7	43,5	43,5	43,0	41,3	41,6	0,7
Vinnutími í fullu starfi, klst. <i>Full-time hours of work</i>	49,6	49,5	49,6	48,6	46,7	47,2	0,7
Vinnutími í hlutastarfi, klst. <i>Part-time hours of work</i>	24,4	24,8	25,2	23,7	24,3	24,5	1,0

Skýringar Notes: Aðeins þeir sem unnu 1 klst. eða lengur í viðmiðunarvikunni. Only those working 1 hour or more during the reference week.

Tafla 4. Starfandi eftir atvinnugreinum og kyni 2008–2010
 Table 4. *Employed persons by economic activity and sex 2008–2010*

	2008		2009		2010		2010	
							Öryggisbil	
	Fj. Num.	%	Fj. Num.	%	Fj. Num.	%	Fj. Num.	%
Alls Total								
Starfandi Employed	178.600	100	167.800	100	167.300	100	1.600	•
Landbúnaður og fiskveiðar Agriculture and fishing	8.600	4,8	8.700	5,2	9.700	5,8	800	0,5
Landbúnaður <i>Agriculture</i>	4.400	2,5	4.300	2,6	4.800	2,8	600	0,3
Fiskveiðar <i>Fishing</i>	4.200	2,3	4.400	2,6	5.000	3,0	600	0,3
Iðngreinar Industry	39.600	22,2	33.100	19,7	31.100	18,6	1.300	0,8
Fiskiðnaður <i>Fish processing</i>	3.000	1,7	3.500	2,1	3.600	2,2	500	0,3
Annar iðnaður <i>Manufacturing except fish processing</i>	17.100	9,6	16.300	9,7	15.400	9,2	1.000	0,6
Veitustarfsemi <i>Electricity & water supply</i>	1.800	1,0	1.600	0,9	1.500	0,9	300	0,2
Mannvirkjagerð <i>Construction</i>	17.700	9,9	11.700	7,0	10.600	6,3	800	0,5
Þjónustugreinar Services	130.300	73,0	126.000	75,1	126.500	75,6	1.900	1,1
Verslun og viðgerðarþjón. <i>Wholesale, retail trade, repairs</i>	23.200	13,0	21.200	12,6	20.600	12,3	1.100	0,7
Hótel- og veitingahúsarekstur <i>Hotels, restaurants</i>	6.400	3,6	7.700	4,6	8.000	4,8	700	0,4
Samgöngur og flutningar <i>Transport, communication</i>	11.500	6,4	12.000	7,1	10.800	6,4	800	0,5
Fjármálaþjónusta <i>Financial intermediation</i>	9.000	5,1	7.900	4,7	7.900	4,7	700	0,4
Fastei.- og viðskiptaþjón. <i>Real estate & business activities</i>	16.700	9,4	16.500	9,8	17.500	10,5	1.100	0,6
Opinber stjórnsýsla <i>Public administration</i>	9.600	5,4	9.200	5,5	8.600	5,1	800	0,5
Fræðslustarfsemi <i>Education</i>	21.400	12,0	20.300	12,1	20.400	12,2	1.100	0,7
Heilbrigðis- og félagsþjón. <i>Health services, social work</i>	27.800	15,6	26.900	16,0	28.300	16,9	1.300	0,8
Önnur þjónusta og ótilgreind <i>Other services and n.s.</i>	4.800	2,7	4.500	2,7	4.500	2,7	600	0,3
Karlar Males								
Starfandi Employed	97.100	100	88.300	100	87.100	100	1.100	•
Landbúnaður og fiskveiðar Agriculture and fishing	6.700	6,9	6.900	7,8	7.800	9,0	700	0,8
Landbúnaður <i>Agriculture</i>	2.900	3,0	2.800	3,2	3.100	3,6	500	0,5
Fiskveiðar <i>Fishing</i>	3.800	3,9	4.000	4,6	4.700	5,4	600	0,7
Iðngreinar Industry	32.300	33,3	25.700	29,1	24.600	28,2	1.200	1,3
Fiskiðnaður <i>Fish processing</i>	1.900	2,0	2.200	2,4	2.100	2,4	400	0,4
Annar iðnaður <i>Manufacturing except fish processing</i>	12.400	12,7	11.600	13,1	11.400	13,1	900	1,0
Veitustarfsemi <i>Electricity & water supply</i>	1.400	1,4	1.100	1,3	1.000	1,2	300	0,3
Mannvirkjagerð <i>Construction</i>	16.600	17,1	10.800	12,3	10.000	11,5	800	0,9
Þjónustugreinar Services	58.000	59,8	55.700	63,1	54.700	62,8	1.400	1,6
Verslun og viðgerðarþjón. <i>Wholesale, retail trade, repairs</i>	13.200	13,6	12.600	14,3	11.100	12,8	800	1,0
Hótel- og veitingahúsarekstur <i>Hotels, restaurants</i>	2.800	2,9	3.700	4,1	3.800	4,4	500	0,6
Samgöngur og flutningar <i>Transport, communication</i>	7.800	8,1	8.300	9,4	7.300	8,3	700	0,8
Fjármálaþjónusta <i>Financial intermediation</i>	3.800	3,9	3.100	3,5	3.100	3,6	500	0,5
Fastei.- og viðskiptaþjón. <i>Real estate & business activities</i>	10.900	11,3	9.900	11,3	10.400	12,0	800	1,0
Opinber stjórnsýsla <i>Public administration</i>	4.700	4,9	4.400	4,9	4.200	4,8	500	0,6
Fræðslustarfsemi <i>Education</i>	5.100	5,3	4.500	5,1	4.800	5,6	600	0,7
Heilbrigðis- og félagsþjón. <i>Health services, social work</i>	7.100	7,3	6.900	7,8	7.800	9,0	700	0,8
Önnur þjónusta og ótilgreind <i>Other services and n.s.</i>	2.400	2,5	2.300	2,7	2.100	2,4	400	0,5

Tafla 4. Starfandi eftir atvinnugreinum og kyni 2008–2010 (frh.)
Table 4. Employed persons by economic activity and sex 2008–2010 (cont.)

	2008		2009		2010		2010	
							Öryggisbil	
	Fj. Num.	%	Fj. Num.	%	Fj. Num.	%	Fj. Num.	CI (± 95%)
Konur Females								
Starfandi Employed	81.500	100	79.500	100	80.100	100	1.100	•
Landbúnaður og fiskveiðar Agriculture and fishing	1.900	2,3	1.800	2,3	1.900	2,4	400	0,4
Landbúnaður Agriculture	1.500	1,9	1.500	1,9	1.600	2,0	300	0,4
Fiskveiðar Fishing	400	0,4	300	0,4	300	0,3	100	0,2
Iðngreinar Industry	7.300	8,9	7.400	9,3	6.500	8,1	600	0,8
Fiskiðnaður Fish processing	1.100	1,3	1.300	1,7	1.500	1,9	300	0,4
Annar iðnaður Manufacturing except fish processing	4.800	5,9	4.800	6,0	3.900	4,9	500	0,6
Veitustarfsemi Electricity & water supply	400	0,4	500	0,6	500	0,6	200	0,2
Mannvirkjagerð Construction	1.100	1,3	900	1,1	500	0,7	200	0,2
Þjónustugreinar Services	72.300	88,8	70.300	88,4	71.700	89,5	1.200	1,5
Verslun og viðgerðarþjón. Wholesale, retail trade, repairs	10.000	12,2	8.600	10,8	9.400	11,8	800	0,9
Hótel- og veitingahúsarekstur Hotels, restaurants	3.500	4,3	4.000	5,0	4.100	5,2	500	0,6
Samgöngur og flutningar Transport, communication	3.700	4,5	3.700	4,6	3.500	4,4	500	0,6
Fjármálaþjónusta Financial intermediation	5.200	6,4	4.800	6,1	4.800	6,0	600	0,7
Fastei.- og viðskiptaþjón. Real estate & business activities	5.800	7,1	6.500	8,2	7.100	8,8	700	0,8
Opinber stjórnarsýsla Public administration	4.800	6,0	4.800	6,0	4.400	5,5	500	0,7
Fræðslustarfsemi Education	16.300	20,0	15.700	19,8	15.600	19,5	900	1,2
Heilbrigðis- og félagsþjón. Health services, social work	20.700	25,4	20.000	25,1	20.400	25,5	1.100	1,3
Önnur þjónusta og ótilgreind Other services and n.s.	2.300	2,9	2.100	2,7	2.400	2,9	400	0,5

Skýringar Notes: Aðeins þeir sem unnu 1 klst. eða lengur í viðmiðunarvikunni. Only those working 1 hour or more during the reference week.

Tafla 5. Atvinnulausir og lengd atvinnuleitar 2005–2010
Table 5. Unemployed and duration of search for employment 2005–2010

	2005	2006	2007	2008	2009	2010	
						2010	Öryggisbil CI (± 95%)
Alls Total							
Vinnuafli Labour force	165.600	174.600	181.400	184.100	180.900	180.900	1.400
Atvinnulausir Unemployed	4.300	5.000	4.200	5.500	13.100	13.700	900
Með vinnu sem hefst síðar Found job, starts later	700	1.200	1.000	1.000	800	1.100	300
Innan við einn mánuður Less than month	1.500	2.100	1.700	2.000	2.400	2.000	400
1-2 mán. month	800	700	700	1.700	3.700	2.800	400
3-5 mán. month	400	300	300	500	3.200	2.300	400
6-11 mán. Month	300	200	100	200	2.200	2.600	400
Ár eða lengur Year or more	500	400	400	200	900	2.800	400
% af atvinnulausum of unemployed	100	100	100	100	100	100	•
Með vinnu sem hefst síðar Found job, starts later	17,2	23,9	23,3	17,4	5,9	8,3	2,0
Innan við einn mánuður Less than month	35,2	42,7	40,3	35,8	18,3	14,6	2,7
1-2 mán. month	19,5	14,0	17,5	31,5	28,3	20,8	3,2
3-5 mán. month	9,8	6,7	7,9	9,2	24,2	16,7	2,9
6-11 mán. Month	7,0	4,6	2,2	2,8	16,5	19,3	3,1
Ár eða lengur Year or more	11,3	8,1	8,8	3,3	6,8	20,3	3,2

Tafla 5. Atvinnulausir og lengd atvinnuleitar 2005–2010 (frh.)
Table 5. Unemployed and duration of search for employment 2005–2010 (cont.)

	2005	2006	2007	2008	2009	2010	
						2010	Öryggisbil CI (± 95%)
% af vinnuafli of labour force	2,6	2,9	2,3	3,0	7,2	7,6	0,5
Með vinnu sem hefst síðar <i>Found job, starts later</i>	0,4	0,7	0,6	0,5	0,4	0,6	0,2
Innan við einn mánuður <i>Less than month</i>	0,9	1,2	0,9	1,1	1,3	1,1	0,2
1-2 mán. <i>month</i>	0,5	0,4	0,4	0,9	2,0	1,6	0,2
3-5 mán. <i>month</i>	0,3	0,2	0,2	0,3	1,8	1,3	0,2
6-11 mán. <i>Month</i>	0,2	0,1	0,1	0,1	1,2	1,5	0,2
Ár eða lengur <i>Year or more</i>	0,3	0,2	0,2	0,1	0,5	1,5	0,2

Skýringar Notes: Hlutföll eru reiknuð af fjöldatölum áður en þær eru námundaðar að næsta hundraði. *Percentage distribution is calculated before total figures are rounded to the closest hundred.*

Tafla 6. Utan vinnumarkaðar eftir meginstöðu 2005–2010
Table 6. Inactive by status 2005–2010

	2005	2006	2007	2008	2009	2010	
						2010	Öryggisbil CI (± 95%)
Áætlaður fjöldi Estimated number							
Után vinnumarkaðar Inactive	36.500	35.500	36.500	38.900	42.600	42.300	1.400
Námsmaður <i>Student</i>	10.500	9.700	10.400	11.400	13.500	13.300	900
Eftirlaun <i>Retired</i>	9.300	9.500	9.700	10.100	10.500	10.900	500
Öryrki eða fatlaður <i>Disabled</i>	6.400	6.100	6.700	7.200	7.200	7.800	700
Atvinnulaus <i>Unemployed</i>	1.500	1.200	1.400	1.300	3.000	3.700	500
Veikur <i>Ill or temporary unable to work</i>	2.300	2.000	2.200	2.300	2.100	2.000	400
Heimavinnandi <i>Home working</i>	3.000	2.600	2.500	3.100	2.900	1.900	400
Í fæðingarorlofi <i>In maternity/paternity leave</i>	900	1.200	1.300	1.700	1.400	1.200	300
Annað <i>Other</i>	2.700	3.100	2.300	1.800	1.900	1.400	300
Hlutfall Percent							
Után vinnumarkaðar, % Inactive rate	18,1	16,9	16,7	17,4	19,1	19,0	0,6
Námsmaður <i>Student</i>	28,8	27,4	28,4	29,3	31,6	31,5	2,0
Eftirlaun <i>Retired</i>	25,4	26,8	26,7	26,0	24,7	25,7	1,2
Öryrki eða fatlaður <i>Disabled</i>	17,4	17,2	18,4	18,4	16,9	18,4	1,6
Atvinnulaus <i>Unemployed</i>	4,0	3,3	3,9	3,3	7,0	8,8	1,2
Veikur <i>Ill or temporary unable to work</i>	6,3	5,7	6,0	6,0	4,9	4,7	0,9
Heimavinnandi <i>Home working</i>	8,2	7,2	6,7	7,9	6,8	4,6	0,8
Í fæðingarorlofi <i>In maternity/paternity leave</i>	2,6	3,4	3,5	4,4	3,4	2,9	0,7
Annað <i>Other</i>	7,3	8,9	6,4	4,7	4,5	3,4	0,7

Skýringar Notes: Hlutföll eru reiknuð af fjöldatölum áður en þær eru námundaðar að næsta hundraði. *Percentage distribution is calculated before total figures are rounded to the closest hundred.*

Hag tíðindi **Laun, tekjur og vinnumarkaður**
Statistical Series ***Wages, income and labour market***

96. árg. • 10. tbl. 2011:3

ISSN 0019-1078

ISSN 1670-4495 (prentútgáfa *print edition*) • ISSN 1670-4509 (vefútgáfa *PDF*)

Verð kr. *Price ISK* 1.300 • € 11

Umsjón *Supervision* Ólafur Már Sigurðsson • olafur.sigurdsson@hagstofa.is

Lárus Blöndal • larus.blondal@hagstofa.is

Sími *Telephone* +(354) 528 1000

Bréfasími *Fax* +(354) 528 1099

© Hagstofa Íslands *Statistics Iceland* • Borgartúni 21a 150 Reykjavík Iceland

Öllum eru heimil afnot af ritinu. Vinsamlegast getið heimildar. *Please quote the source.*

www.hagstofa.is/hagtidindi www.statice.is/series