

2. nóvember 2017

## Vinnumarkaður á 3. ársfjórðungi 2017

*Labour market statistics, 3<sup>rd</sup> quarter 2017*

### Samantekt

Á þriðja ársfjórðungi 2017 voru að jafnaði 198.600 manns á aldrinum 16–74 ára á vinnumarkaði. Af þeim voru 194.300 starfandi og 4.300 án vinnu og í atvinnuleit. Atvinnuþátttaka var 82%, hlutfall starfandi 80,2% og atvinnuleysi 2,2%. Fjöldi starfandi stóð í stað frá þriðja ársfjórðungi 2016 og hlutfall starfandi af mannfjölda lækkaði um 2,1 prósentustig. Á sama tíma fækkaði atvinnulausum um 900 manns og hlutfall atvinnulausra af vinnuafli lækkaði um 0,5 prósentustig. Atvinnulausar konur voru 2.300 og var atvinnuleysi á meðal kvenna 2,5%. Atvinnulausir karlar voru 2.000 eða 1,9%. Atvinnuleysi var 2,5% á höfuðborgarsvæðinu og 1,5% utan þess.

Langtímaatvinnuleysi sem jókst árin 2009 til 2012 er nú svipað og það var fyrir þann tíma. Á þriðja ársfjórðungi 2017 voru um 400 manns langtímaatvinnulausir eða 10,3% atvinnulausra samanborið við 600 manns á þriðja ársfjórðungi 2016, sem þá var 11,9% atvinnulausra. Á þriðja ársfjórðungi 2017 voru 0,2% af þeim sem voru á vinnumarkaði langtímaatvinnulausir samanborðið við 0,3% á þriðja ársfjórðungi 2016.

Á þriðja ársfjórðungi 2017 voru að jafnaði 161.400 manns við vinnu í hverri viku ársfjórðungsins eða 83% starfandi fólks og 66,6% af heildarmannfjölda 16-74 ára. Meðalfjöldi heildarvinnustunda á viku voru 40,5 klukkustundir hjá þeim sem voru við vinnu í viðmiðunarvikunni, 44,3 klukkustundir hjá þeim sem voru í fullu starfi og 25,9 klukkustundir hjá þeim sem voru í hlutastarfi.

Sjá [talnaefni á vef Hagstofunnar](#).

### Inngangur

#### Alþjóðlegir staðlar og skilgreiningar

Vinnumarkaðsrannsóknin er hluti af vinnumarkaðsrannsókn ríkja á Evrópska efnahagssvæðinu og byggist á alþjóðlegum stöðlum og skilgreiningum. Niðurstöður eru því samanburðarhæfar við vinnumarkaðsrannsóknir í öðrum EES-ríkjum og víðar. Hagstofan hefur framkvæmt samfellda vinnumarkaðsrannsókn með ársfjórðungslegum niðurstöðum frá ársbyrjun 2003 en á tímabilinu 1991–2002 var rannsóknin framkvæmd tvisvar á ári, í apríl og nóvember ár hvert.

#### Framkvæmd

Þriðji ársfjórðungur 2017 nær til 13 vikna, frá 3. júlí til 2. október. Í úrtaki vinnumarkaðsrannsóknar voru 3.949 einstaklingar á aldrinum 16–74 ára sem valdir voru af handahófi úr þjóðskrá. Þegar frá eru taldir þeir sem voru látnir eða búsettir erlendis reyndist nettóúrtakið 3.841 einstaklingur. Alls fengust nothæf svör frá 2.615 einstaklingum sem jafngildir 68,1% svörun. Allar tölur hafa verið vegnar eftir kyni og aldri. Vikmörk niðurstaðna um atvinnuþátttöku eru  $\pm 1,3$  prósentustig, hlutfall starfandi  $\pm 1,4$  prósentustig, atvinnuleysi  $\pm 0,6$  prósentustig og vinnutíma  $\pm 0,7$  klukkustundir.



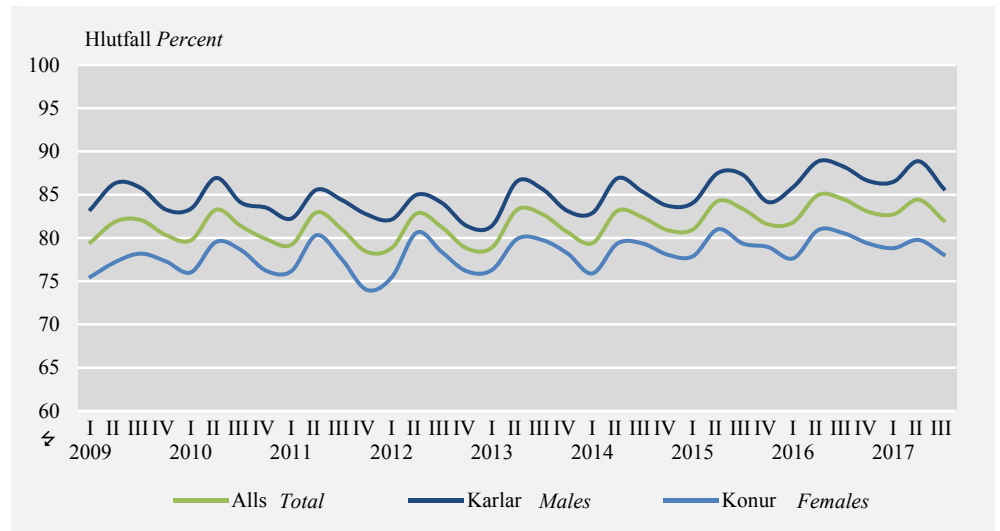
## Vinnuafli

Atvinnuþátttaka 82%  
á þriðja ársfjórðungi 2017

Á þriðja ársfjórðungi 2017 voru 198.600 manns á vinnumarkaði sem jafngildir 82% atvinnuþátttöku. Frá þriðja ársfjórðungi 2016 hefur fólki á vinnumarkaði fækkað um 900 og atvinnuþátttakan því minnkað um 2,5 prósentustig. Atvinnuþátttaka kvenna á þriðja ársfjórðungi 2017 var 78,1% en karla 85,7%. Til samanburðar þá var atvinnuþátttaka kvenna 80,6% á þriðja ársfjórðungi 2016 og karla 88,3%. Á höfuðborgarsvæðinu var atvinnuþátttaka 81,8% á þriðja ársfjórðungi 2017 og 82,3% utan þess.

### Mynd 1. Atvinnuþátttaka eftir kyni og ársfjórðungi 2009–2017

Figure 1. Activity rate by sex and quarters 2009–2017



**Skýringar** Notes: Öryggisbil (95%), atvinnuþátttaka 3. ársfjórðungur 2017: Alls  $\pm 1,3$ ; karlar  $\pm 1,7$ ; konur  $\pm 2,0$ .  
CI (95%) 3<sup>rd</sup> quarter 2017 Activity rate: Total  $\pm 1.3$ ; Males  $\pm 1.7$ ; Females  $\pm 2.0$ .

Skilgreining atvinnuþátttöku

Á vinnumarkaði eða til vinnuaflsins teljast bæði þeir sem eru starfandi og þeir sem eru atvinnulausir. Atvinnuþátttaka er hlutfall starfandi og atvinnulausra, það er hlutfall vinnuafls, af mannfjölda.

## Starfandi fólk

Fjöldi starfandi stendur í stað  
en hlutfallið minnkar

Fjöldi starfandi á þriðja ársfjórðungi 2017 var 194.300 manns og var hlutfall starfandi af mannfjölda 80,2%. Frá þriðja ársfjórðungi 2016 til þriðja ársfjórðungs 2017 stóð fjöldi starfandi fólks í stað og hlutfall starfandi af mannfjölda lækkaði um 2,1 prósentustig. Hlutfall starfandi kvenna var 76,1% og starfandi karla 84,1%. Starfandi konum fækkaði um 1.400 en körlum fjölgaði aftur á móti um 1.500. Hlutfall starfandi fólks á höfuðborgarsvæðinu var 79,7% og utan höfuðborgarsvæðisins var það 81,1%.

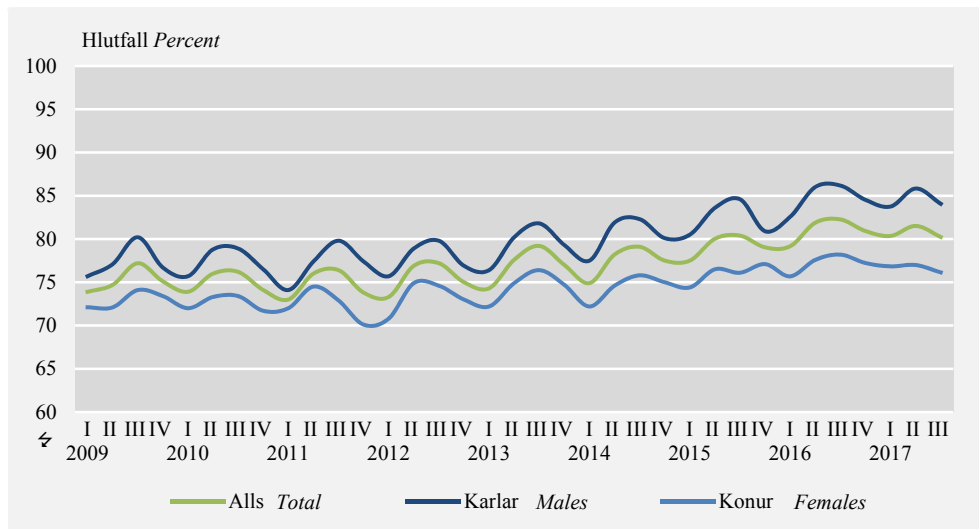
Til samanburðar voru 194.300 starfandi á þriðja ársfjórðungi 2016 og hlutfall af mannfjölda var 82,3%. Hlutfall starfandi kvenna var 78,2% og starfandi karla 86,2%. Þá var hlutfall starfandi fólks á höfuðborgarsvæðinu 82,1% og utan þess var hlutfallið 82,6%.

Skilgreining á starfandi

Fólk telst vera starfandi ef það hefur unnið eina klukkustund eða lengur í viðmiðunarsvikunni könnunar eða verið fjarverandi frá starfi sem það gegnir að öllu jöfnu.

## Mynd 2. Starfandi eftir kyni og ársfjórðungi 2009–2017

Figure 2. In employment by sex and quarter 2009–2017



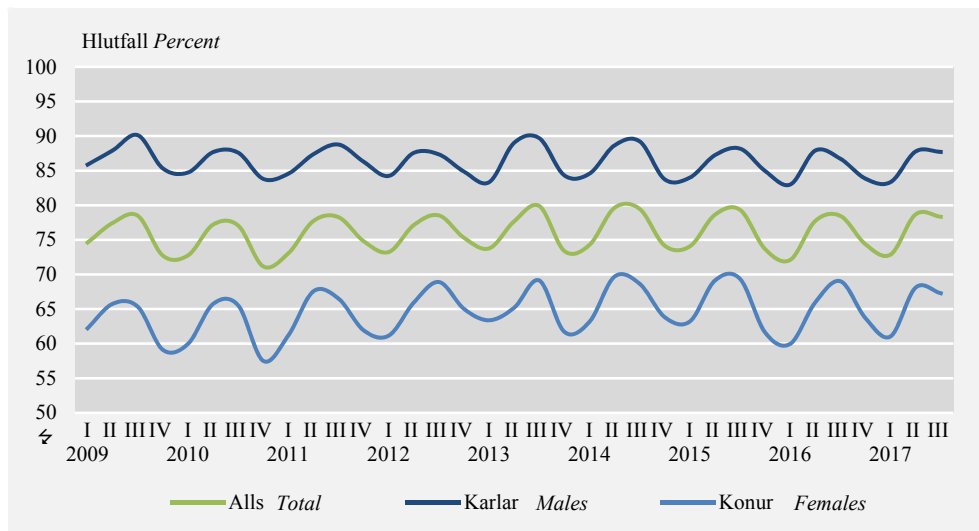
**Skýringar** Notes: Öryggisbil (95%), starfandi 3. ársfjórðungur 2017: Alls  $\pm 1,4$ ; karlar  $\pm 1,8$ ; konur  $\pm 2,1$ . CI (95%) 3<sup>rd</sup> quarter 2017 Employed full-time: Total  $\pm 1,4$ ; males  $\pm 1,8$ ; females  $\pm 2,1$ .

Hlutfallslega fleiri karlar en konur í fullu starfi

Af starfandi fólki á þriðja ársfjórðungi 2017 voru 152.200 í fullu starfi, eða 78,3% og 42.100 í hlutastarfi eða 21,7%. Fjöldi fólks í fullu starfi fækkaði um 300 frá þriðja ársfjórðungi 2016 og fólki í hlutastörfum fjölgaði um sama fjölda eða 300 manns. Af starfandi konum voru 67,3% í fullu starfi á þriðja ársfjórðungi 2017 og af starfandi körlum voru 87,7% í fullu starfi.

## Mynd 3. Starfandi í fullu starfi eftir kyni og ársfjórðungi 2009–2017

Figure 3. Employed full-time by sex and quarter 2009–2017



**Skýringar** Notes: Öryggisbil (95%), starfandi í fullu starfi 3. ársfjórðungur 2017: Alls  $\pm 1,7$ ; karlar  $\pm 1,8$ ; konur  $\pm 2,9$ . CI (95%) 3<sup>rd</sup> quarter 2017 Employed full-time: Total  $\pm 1,7$ ; males  $\pm 1,8$ ; females  $\pm 2,9$ .

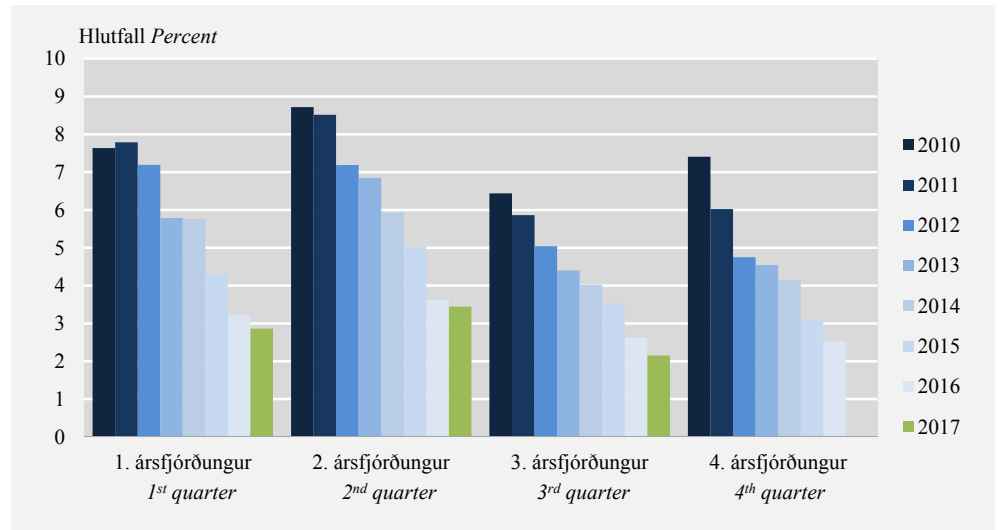
## Atvinnuleysi

Atvinnuleysi 2,2%

Á þriðja ársfjórðungi 2017 voru að meðaltali 4.300 manns án vinnu og í atvinnuleit eða 2,2% vinnuaflsins. Frá þriðja ársfjórðungi 2016 til þriðja ársfjórðungs 2017 fækkaði atvinnulausum um 900 manns og hlutfall þeirra af mannfjölda lækkaði um 0,4 prósentustig.

### Mynd 4. Atvinnuleysi eftir ársfjórðungi 2010–2017

Figure 4. Unemployment rate by quarters 2010–2017



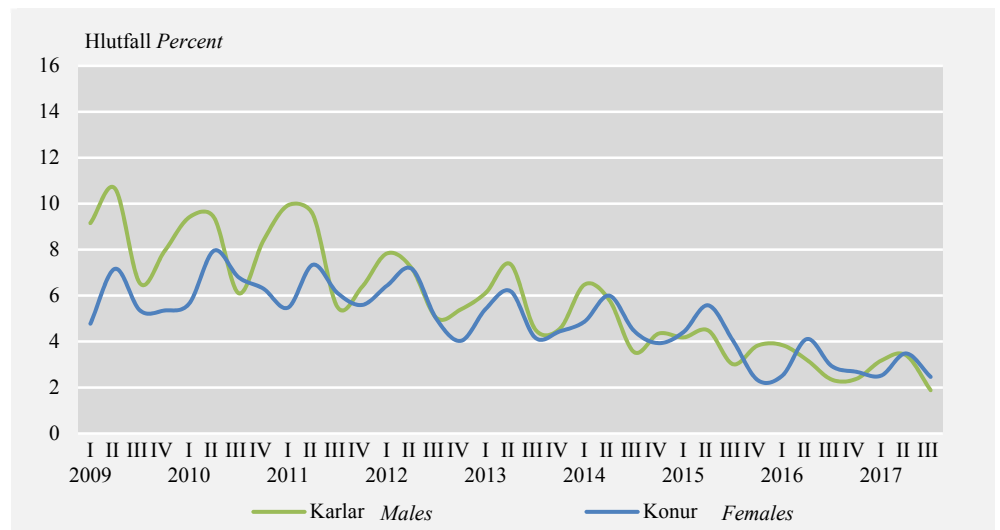
Skýringar Notes: Öryggisbil (95%), 3. ársfjórðungur 2017: Atvinnuleysi  $\pm 0,6$ . CI (95%) 3<sup>rd</sup> quarter 2017: Unemployment rate  $\pm 0,6$ .

Atvinnuleysi eftir kyni

Atvinnuleysi á þriðja ársfjórðungi 2017 mældist 2,5% hjá konum og 1,9% hjá körlum. Á þriðja ársfjórðungi 2016 var atvinnuleysi meðal kvenna 2,9% en hjá körlum 2,3%.

### Mynd 5. Atvinnuleysi eftir kyni og ársfjórðungi 2009–2017

Figure 5. Unemployment rate by sex and quarter 2009–2017



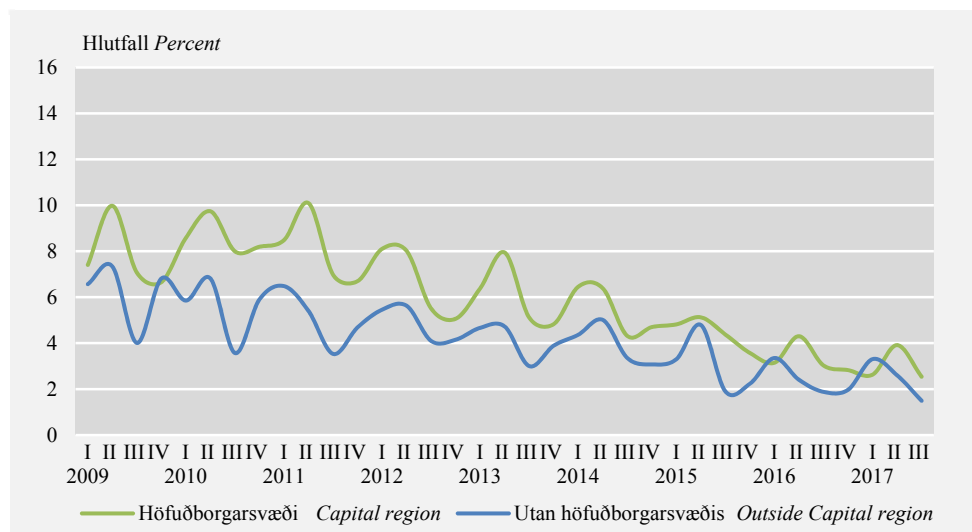
Skýringar Notes: Öryggisbil (95%), atvinnuleysi 3. ársfjórðungur 2017: Karlar  $\pm 0,8$ , konur  $\pm 1,0$ . CI (95%) 3<sup>rd</sup> quarter 2017 Unemployment rate: Males  $\pm 0,8$ ; females  $\pm 1,0$ .

### Atvinnuleysi eftir búsetu

Á höfuðborgarsvæðinu mældist atvinnuleysi 2,5% á þriðja ársfjórðungi 2017, en 1,5% utan höfuðborgarsvæðisins. Á sama tímabili árið 2016 mældist atvinnuleysi 3% á höfuðborgarsvæðinu en 1,9% utan þess.

### Mynd 6. Atvinnuleysi eftir búsetu og og ársfjórðungi 2009–2017

Figure 6. Unemployment rate by region and quarter 2009–2017



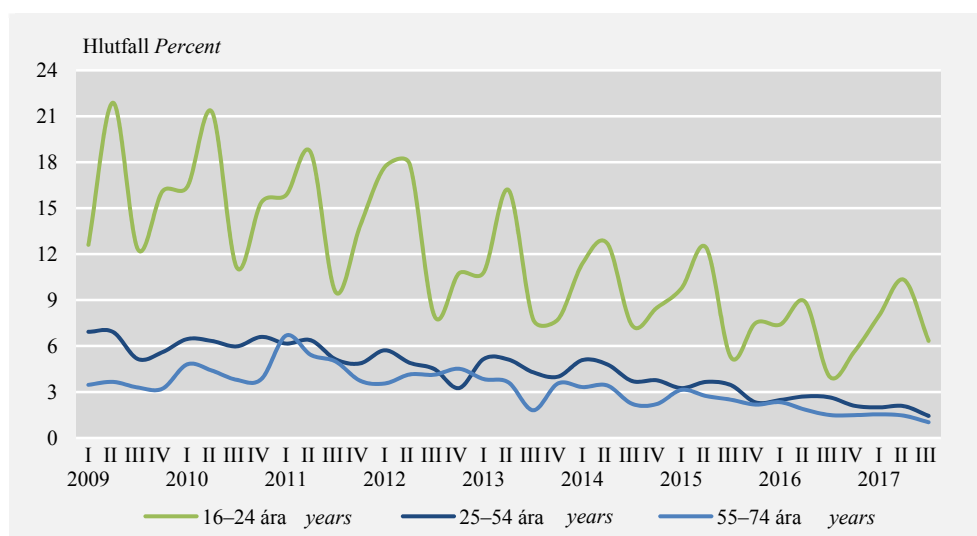
**Skýringar** Notes: Öryggisbil (95%), 3. ársfjórðungur 2017: Höfuðborgarsvæði  $\pm 0,8$ , utan höfuðborgarsvæðis  $\pm 0,9$ . CI (95%) 3<sup>rd</sup> quarter 2017: Capital region  $\pm 0,8$ , Outside Capital region  $\pm 0,9$ .

### Atvinnuleysi eftir aldri

Eins og sést á mynd 7 þá mælist atvinnuleysi alltaf mest hjá fólki á aldrinum 16–24 ára. Árstíðasveiflur eru einnig mest áberandi hjá þeim hópi og stafar það helst af sumarstörfum þeirra. Á þriðja ársfjórðungi 2017 mældist atvinnuleysi 6,3% hjá 16–24 ára, hjá fólki 25–54 ára mældist það 1,4% og hjá elsta hópnum 55–74 ára var það 1%.

### Mynd 7. Atvinnuleysi eftir aldri og og ársfjórðungi 2009–2017

Figure 7. Unemployment rate by age-groups and quarter 2009–2017



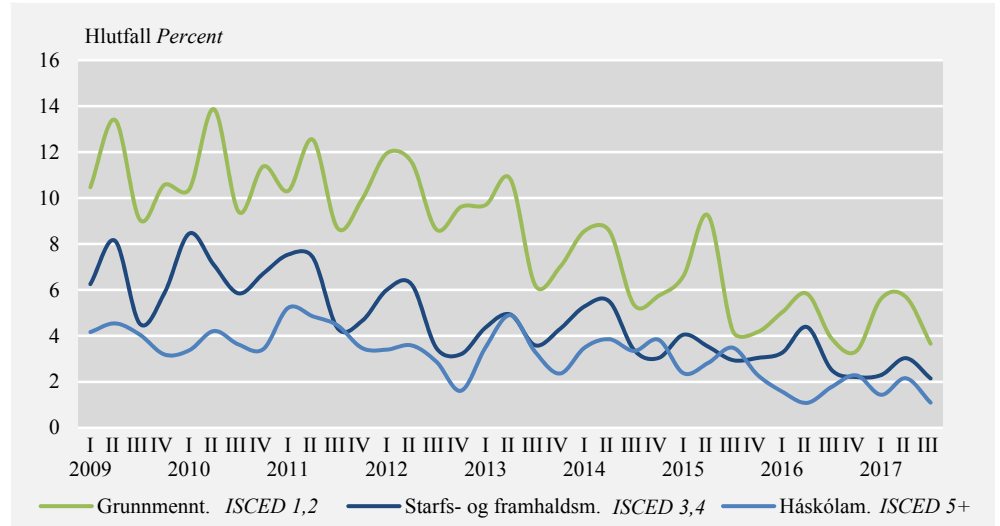
**Skýringar** Notes: Öryggisbil (95%), 3. ársfjórðungur 2017: 16–24 ára  $\pm 2,7$ , 25–54 ára  $\pm 0,7$ , 55–74 ára  $\pm 0,8$ . CI (95%) 3<sup>rd</sup> quarter 2017: 16–24 years  $\pm 2,7$ , 25–54 years  $\pm 0,7$ , 55–74 years  $\pm 0,8$ .

*Atvinnuleysi eftir menntun*

Atvinnuleysi mælist alltaf mest hjá þeim sem aðeins hafa lokið grunnenntun. Á þriðja ársfjórðungi 2017 var atvinnuleysi 3,7% hjá þeim hópi. Hjá þeim sem lokið hafa starfs- eða framhaldsmenntun var atvinnuleysið 2,1% og 1,1% hjá þeim sem lokið hafa háskólamenntun.

**Mynd 8. Atvinnuleysi eftir menntun og ársfjórðungi 2009–2017**

Figure 8. Unemployment rate by education and quarter 2009–2017



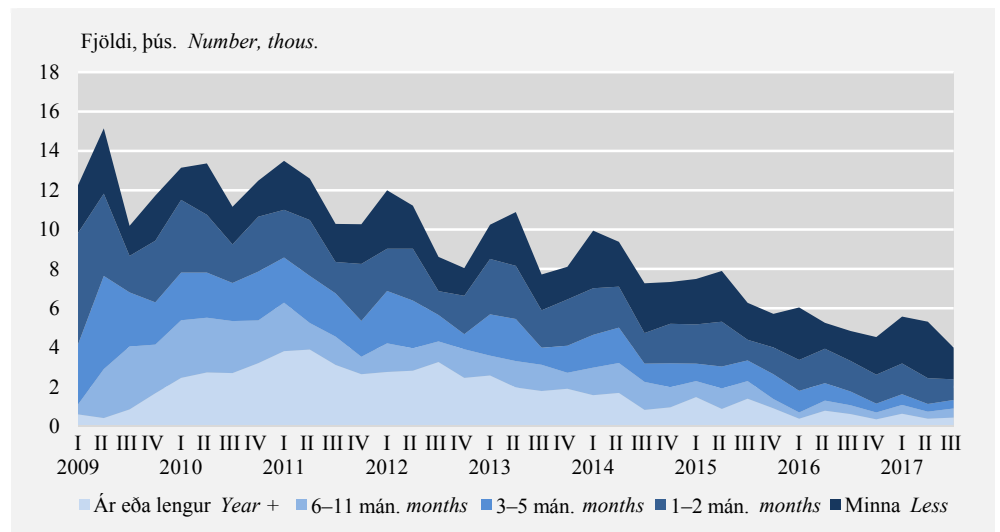
**Skýringar** Notes: Öryggisbil (95%), 3. ársfjórðungur 2017: Grunnenntun  $\pm 1,6$ , Starfs- og framhaldsmenntun  $\pm 1,1$ , Háskólamenntun  $\pm 0,7$ . CI (95%) 3<sup>rd</sup> quarter 2017: ISCED 1,2  $\pm 1,6$ , ISCED 3,4  $\pm 1,1$ , ISCED 5+  $\pm 0,7$ .

*Atvinnuleysi og lengd atvinnuleitar*

Af þeim sem voru atvinnulausir á þriðja ársfjórðungi 2017 voru að jafnaði 2.700 manns búnir að vera atvinnulausir í 2 mánuði eða skemur eða 62,3% atvinnulausra. Á þriðja ársfjórðungi 2016 höfðu um 3.100 einstaklingar verið atvinnulausir í 2 mánuði eða skemur sem þá voru 58,9% atvinnulausra.

**Mynd 9. Atvinnulausir eftir lengd atvinnuleitar og ársfjórðungi 2009–2017**

Figure 9. Unemployed by duration of search for employment and quarter 2009–2017



**Skýringar** Notes: Öryggisbil (95%), lengd atvinnuleitar 3. ársfjórðungur 2017: Minna en 1 mán.  $\pm 800$ , 1–2 mán.  $\pm 700$ , 3–5 mán.  $\pm 400$ , 6–11 mán.  $\pm 400$  og ár eða lengur  $\pm 400$ . CI (95%) 3<sup>rd</sup> quarter 2017 duration of search: Less than month  $\pm 800$ , 1–2 months  $\pm 700$ , 3–5 months  $\pm 400$ , 6–11 months  $\pm 400$  and year or more  $\pm 400$ .

**Lítið langtímaatvinnuleysi** Langtímaatvinnuleysi jókst árin 2009 til 2012 en er orðið svipað og það var fyrir þann tíma. Þeir sem hafa verið atvinnulausir í 12 mánuði eða lengur eru skilgreindir langtímaatvinnulausir. Á þriðja ársfjórðungi 2017 höfðu um 400 manns verið langtímaatvinnulausir eða 10,3% atvinnulausra samanborið við 600 manns, á þriðja ársfjórðungi 2016, sem þá var 11,9% atvinnulausra. Á þriðja ársfjórðungi 2017 voru 0,2% af þeim sem voru á vinnumarkaði langtímaatvinnulausir samanborðið við 0,3% á þriðja ársfjórðungi 2016.

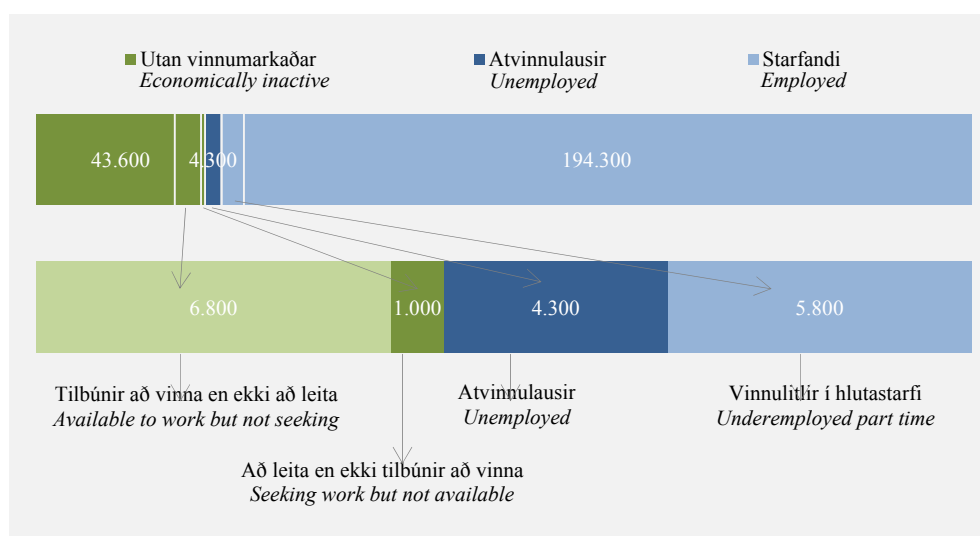
**Skilgreining á atvinnuleysi** Atvinnulausir teljast þeir sem voru án atvinnu í viðmiðunarviku könnunarinnar, þ.e. höfðu hvorki atvinnu né voru í vinnu (í eina klukkustund eða lengur) sem launþegi eða sjálfstætt starfandi, eru að leita að vinnu og geta hafið störf innan tveggja vikna eða hafa fengið starf sem hefst innan 3 mánaða. Einstaklingar sem eru ekki í vinnu en eru í námi flokkast sem atvinnulausir ef þeir uppfylla skilyrðin hér að framan.

## Vinnulitlir og mögulegt vinnuafli

Tölur um atvinnuleysi eins og hér að framan eru byggðar á skilgreiningu Alþjóðavinnuálastofnunarinnar (*International Labour Organization — ILO*). Þær gefa mikilvægar vísbendingar um stefnu hagkerfisins og vinnumarkaðarins en segja þó ekki alla söguna. Ítarlegri greining á vinnuafli kallar á frekari sundurgreiningu á þeim hópum sem eru á mörkum atvinnuleysis. Annars vegar er fólk á mörkum atvinnuleysis og launavinnu, til dæmis þeir sem teljast vinnulitlir (e. *Underemployed part-time*), en það er fólk í hlutastarfi sem vill vinna meira. Hins vegar er fólk utan vinnumarkaðarins sem er ekki talið til atvinnulausra, svo sem fólk í atvinnuleit sem getur ekki hafið störf innan tveggja vikna og fólk sem er ekki að leita að vinnu en er tilbúið að vinna ef tækifæri gefst. Þessir tveir síðastnefndu hópar eru almennt ekki taldir hluti af vinnuafli þegar atvinnuleysi og virkni á vinnumarkaði eru metin á grundvelli atvinnuleysisskilgreiningar ILO. Að vissu leyti má líta á þessa hópa sem viðbótarvinnuafli (e. *Potential additional labour force*) á mörkum atvinnuleysis og óvirkni (e. *Economically Inactive*), sem mögulega væri hægt að virkja.

### Mynd 10. Vinnulitlir og mögulegt vinnuafli 3. ársfjórðungur 2017

Figure 10. Underemployment and potential additional labour force 3<sup>rd</sup> quarter 2017



**Skýringar** Notes: Mannfjöldi eftir stöðu á vinnumarkaði á 3. ársfjórðungi 2017. Population by labour market status, 3<sup>rd</sup> quarter 2017.

Hóparnir þrír eiga það sammerkt að leggja minna af mörkum á vinnumarkaði en þeir geta eða vilja og því má segja að þeir séu vannýtt vinnuafli. Þrátt fyrir að þessir hópar teljist ekki atvinnulausir samkvæmt skilgreiningu ILO endurspegla þeir engu að síður skort á atvinnu, samanber fólk sem er fast í hlutastörfum af því þeim býðst ekki fullt starf. Samtals voru 17.900 manns í þessum hópum eða 7,4% af heildar-mannfjölda 16–74 ára á þriðja ársfjórðungi 2017.

**Tafla 1. Mannfjöldi eftir stöðu á 3. ársfjórðungi**

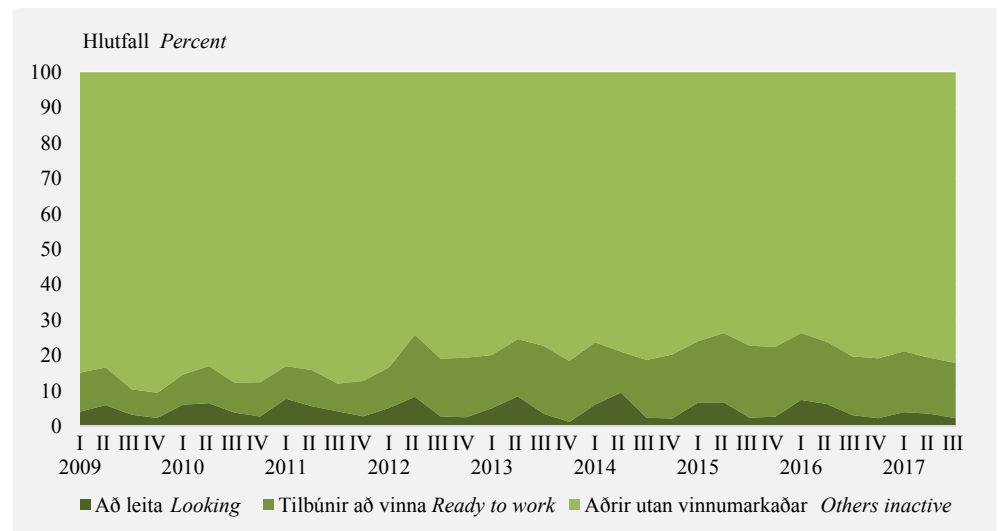
Table 1. Population by status in 3<sup>rd</sup> quarter

	3. ársfjórðungur 3 <sup>rd</sup> quarter				2017
	2014	2015	2016	2017	ÖB CI (± 95%)
<b>Mannfjöldi 16–74 ára Population 16–74 years</b>	<b>231.200</b>	<b>231.200</b>	<b>236.200</b>	<b>242.200</b>	•
<b>Utan vinnumarkaðar Economically inactive</b>	<b>40.800</b>	<b>38.500</b>	<b>36.700</b>	<b>43.600</b>	<b>2.800</b>
Aðrir utan vinnumarkaðar Others inactive	33.100	29.800	29.400	35.800	2.900
Tilbúnir að vinna en ekki að leita Available but not seeking	6.700	7.800	6.100	6.800	1.500
Að leita en ekki tilbúnir að vinna Seeking work but not available	1.000	900	1.100	1.000	600
<b>Atvinnulausir Unemployed</b>	<b>7.600</b>	<b>6.700</b>	<b>5.200</b>	<b>4.300</b>	<b>1.600</b>
<b>Starfandi Employed</b>	<b>182.800</b>	<b>185.900</b>	<b>194.300</b>	<b>194.300</b>	<b>3.200</b>
Vinnulitir í hlutastarfi Underemployed part-time	6.100	6.100	5.500	5.800	1.400
Aðrir í hlutastarfi Others part-time	31.400	32.200	36.300	36.300	3.200
Í fullu starfi – tímabundið Full-time temporary	18.500	18.000	17.600	16.400	2.400
Í fullu starfi – ótímabundið Employed full-time	126.800	129.700	134.800	135.800	4.100

**Skýringar** Notes: Fjöldatölur eru námundaðar að næsta hundraði. Figures are rounded to the closest hundred.

**Mynd 11. Utan vinnumarkaðar (mögulegt vinnuafli) 2009–2017**

Figure 11. Economically Inactive (potential additional labour force) 2009–2017



**Skýringar** Notes: Öryggisbil (95%), Utan vinnumarkaðar 3. ársfjórðungur 2017: Að leita ±1,0, tilbúnir að vinna ±3,0 og aðrir utan vinnumarkaðar ±3,7. CI (95%) 3<sup>rd</sup> quarter 2017 Inactive: Looking ±1.0, ready to work ±3.0 and others inactive ±3.7.

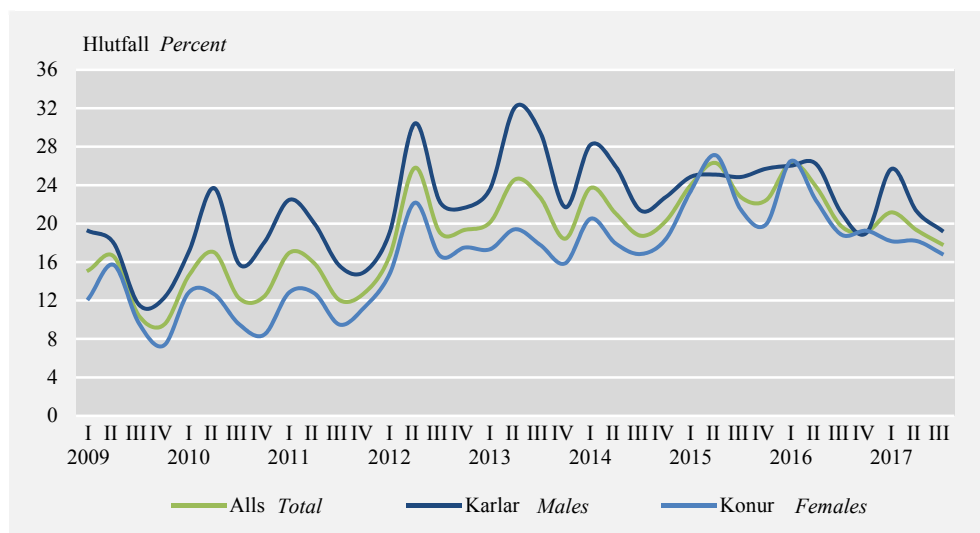


**Viðbótarvinnuafll**

Á þriðja ársfjórðungi 2017 voru 43.600 manns utan vinnumarkaðar. Af þeim voru 6.800 tilbúnir til að vinna byðist þeim starf, eða 15,6%. Tæplega 1.000 manns voru í atvinnuleit en ekki tilbúnir til að hefja störf eða 2,2%. Samtals eru þetta um 7.800 manns, eða 17,9% þeirra sem eru utan vinnumarkaðar, sem annað hvort eru tilbúnir að vinna en ekki að leita eða eru að leita en ekki tilbúnir að vinna. Hlutfall viðbótarvinnuaflls af heildarmannfjölda á aldrinum 16–74 ára er þá 3,2%. Til samanburðar er mælt atvinnuleysi af heildarmannfjölda nokkru lægra eða 1,7%.

**Mynd 12. Viðbótarvinnuafll utan vinnumarkaðar eftir kyni 2009–2017**

Figure 12. Potential additional labour force of Inactive by sex 2009–2017



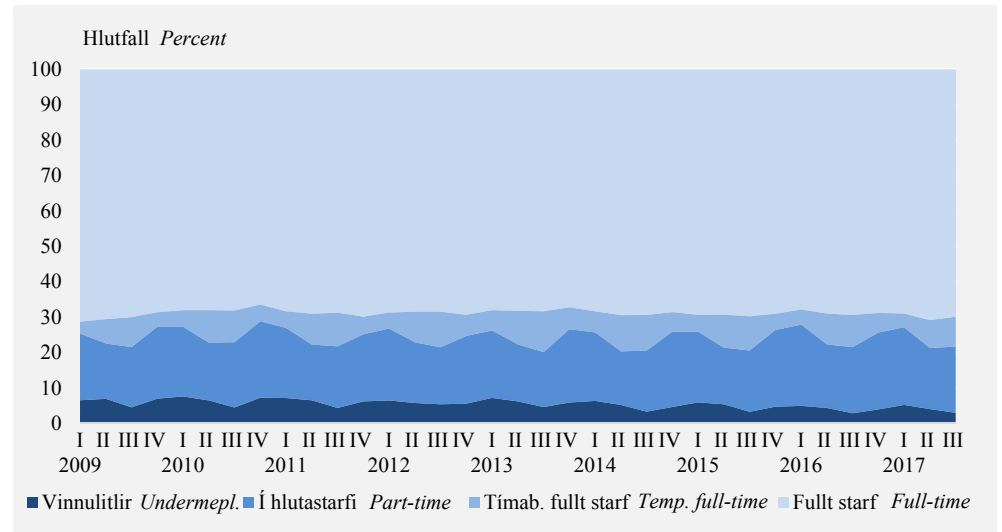
**Skýringar** Notes: Öryggisbil (95%), viðbótarvinnuafll 3. ársfjórðungur 2017: Alls ±3,4; karlar ±5,5; konur ±4,4. CI (95%) 3<sup>rd</sup> quarter 2017 Potential labour force: Total ±3.4; Males ±5.5; Females ±4.4.

**Vinnulitlir**

Af starfandi fólki voru 42.100 í hlutastörfum og þar af 5.800 manns, eða 13,9%, sem teljast vinnulitlir á þriðja ársfjórðungi 2017. Af heildarfjölda starfandi voru vinnulitlir 3,2% og af heildarmannfjölda var hlutfallið tæplega 2,4%. Hlutfall þeirra sem ekki eru fastráðnir í fullt starf stjórnast af árstíðabundnum þáttum, samanber mynd 13. Til að mynda er hlutfall þeirra sem eru í hlutastarfi alltaf hærri á fyrsta og fjórða ársfjórðungi hvers árs á meðan það lækkar hjá þeim sem ráðnir eru tímabundið í fullt starf.

### Mynd 13. Skipting starfandi 2009–2017

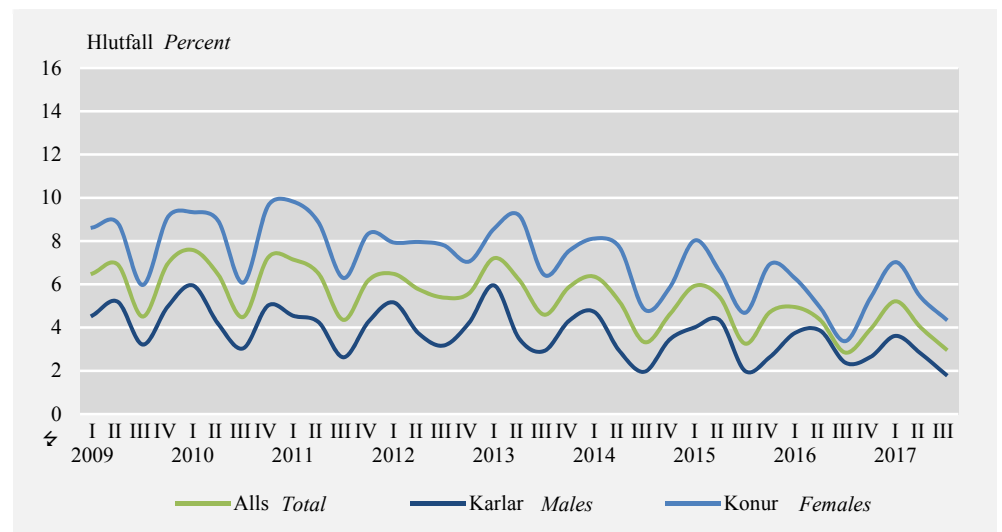
Figure 13. In employment 2009–2017



**Skýringar** Notes: Öryggisbil (95%), skipting starfandi 3. ársfjórðungur 2017: Vinnulitlir  $\pm 0,7$ , í hlutastarfi  $\pm 1,5$ , tímabundið fullt starf  $\pm 1,1$  og fullt starf  $\pm 1,8$ . *CI (95%) 3<sup>rd</sup> quarter 2017 In employment: Underemployed  $\pm 0,7$ , Part-time  $\pm 1,5$ , Temporary full-time  $\pm 1,1$  and Full-time  $\pm 1,8$ .*

### Mynd 14. Vinnulitlir af starfandi eftir kyni 2009–2017

Figure 14. Underemployed as a percent of those in employment by sex 2009–2017



**Skýringar** Notes: Öryggisbil (95%), Vinnulitlir 3. ársfjórðungur 2017: Alls  $\pm 0,7$ ; karlar  $\pm 0,8$ ; konur  $\pm 1,3$ . *CI (95%) 3<sup>rd</sup> quarter 2017 Underemployed: Total  $\pm 0,7$ ; Males  $\pm 0,8$ ; Females  $\pm 1,3$ .*

## Vinnustundir

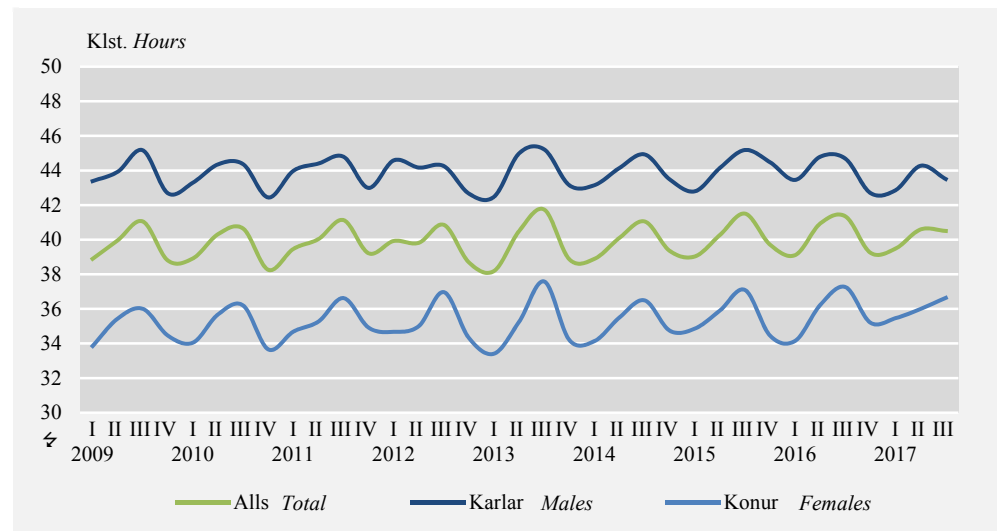
Meðalfjöldi heildarvinnustunda  
40,5 stundir á viku

Á þriðja ársfjórðungi 2017 voru 161.400 manns við vinnu í viðmiðunarvikunni, sem er 66,6% af mannfjölda og 83% af öllu starfandi fólki. Meðalfjöldi heildarvinnustunda á viku var 40,5 klst. hjá þeim sem voru við vinnu í viðmiðunarvikunni, 36,6 klst. hjá konum og 43,5 klst. hjá körlum. Meðalfjöldi vinnustunda á viku hjá þeim sem voru í fullu starfi var 44,3 klst., 41,3 klst. hjá konum og 46,2 klst. hjá körlum. Meðalfjöldi vinnustunda á viku hjá þeim sem voru í hlutastarfi voru 25,9 klst., 26,3 klst. hjá konum og 25,2 klst. hjá körlum.

Til samanburðar var meðalfjöldi vinnustunda 41,3 klst. á þriðja ársfjórðungi 2016, 36,6 klst. hjá konum og 44,7 klst. hjá körlum. Þeir sem voru í fullu starfi unnu 45,6 klst. að jafnaði en þeir sem voru í hlutastarfi unnu að jafnaði 25,8 klst.

### Mynd 15. Heildarvinnustundir á viku eftir kyni og ársfjórðungi 2009–2017

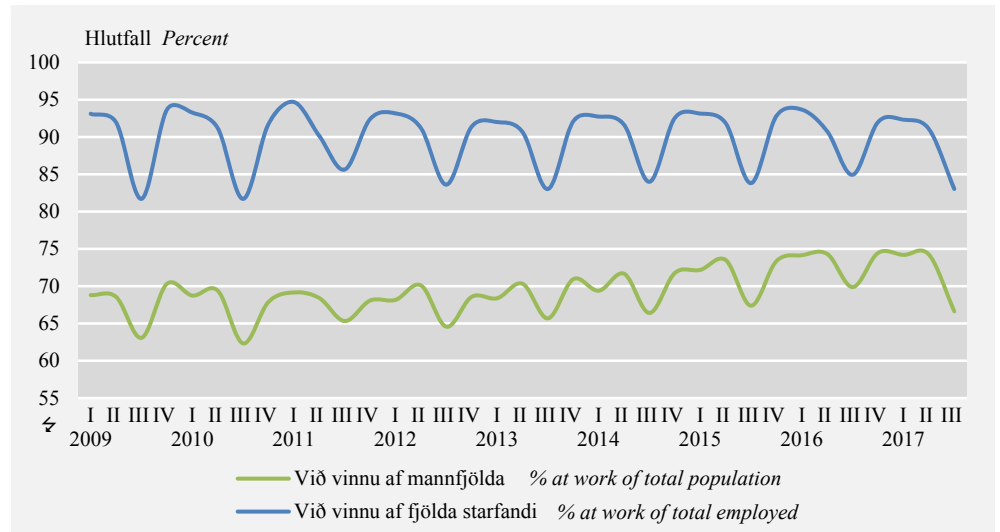
Figure 15. Total average hours of work per week by sex and quarters 2009–2017



**Skýringar** Notes: Öryggisbil (95%) vinnustundir 3. ársfjórðungur 2017: Alls  $\pm 0,7$ ; karlar  $\pm 1,0$ ; konur  $\pm 1,0$ . CI (95%) 3<sup>rd</sup> quarter 2017 Total average hours: Total  $\pm 0,7$ ; Males  $\pm 1,0$ ; Females  $\pm 1,0$ .

### Mynd 16. Við vinnu í viðmiðunarviku eftir ársfjórðungi 2009–2017

Figure 16. Employed at work in reference week by quarters 2009–2017



**Skýringar** Notes: Öryggisbil (95%) 3. ársfjórðungur 2017: Hlutfall við vinnu af starfandi  $\pm 1,6$ , af mannfjölda  $\pm 1,8$ . CI (95%) 3<sup>rd</sup> quarter 2017: Percent at work of employed  $\pm 1,6$ , of population  $\pm 1,8$ .

Fjarverandi í viðmiðunarviku

Að jafnaði voru 33.000 manns fjarverandi frá vinnu alla vikuna á þriðja ársfjórðungi.

### Tafla 2. Ástæður fjarvista frá vinnu alla vikuna á 3. ársfjórðungi

Table 2. Reasons for absence from work for the entire reference week in 3<sup>rd</sup> quarter

	3. ársfjórðungur 3 <sup>rd</sup> quarter				2017
	2014	2015	2016	2017	ÖB CI ( $\pm 95\%$ )
<b>Áætlaður fjöldi</b> <i>Estimated number</i>	<b>29.300</b>	<b>30.100</b>	<b>29.300</b>	<b>33.000</b>	<b>3.100</b>
Veikindi <i>Illness</i>	2.200	2.400	2.100	2.700	1.000
Fæðingarorlof <i>Maternity/paternity leave</i>	2.200	2.900	3.200	3.000	1.100
Frí <i>Vacation</i>	22.800	23.300	22.500	25.900	2.800
Vinnuskipulag <i>Work arrangement</i>	1.400	800	800	600	500
Aðrar ástæður <i>Other reasons</i>	700	700	700	800	500
<b>Hlutfall</b> <i>Percent</i>					
<b>Fjarverandi</b> <i>Absent</i>	<b>16,0</b>	<b>16,2</b>	<b>15,1</b>	<b>17,0</b>	<b>1,6</b>
Veikindi <i>Illness</i>	7,7	7,8	7,1	8,3	2,5
Fæðingarorlof <i>Maternity/paternity leave</i>	7,4	9,6	11,1	9,1	2,7
Frí <i>Vacation</i>	78,0	77,3	76,8	78,4	4,8
Vinnuskipulag <i>Work arrangement</i>	4,7	2,8	2,6	1,8	1,0
Aðrar ástæður <i>Other reasons</i>	2,3	2,5	2,4	2,5	1,2

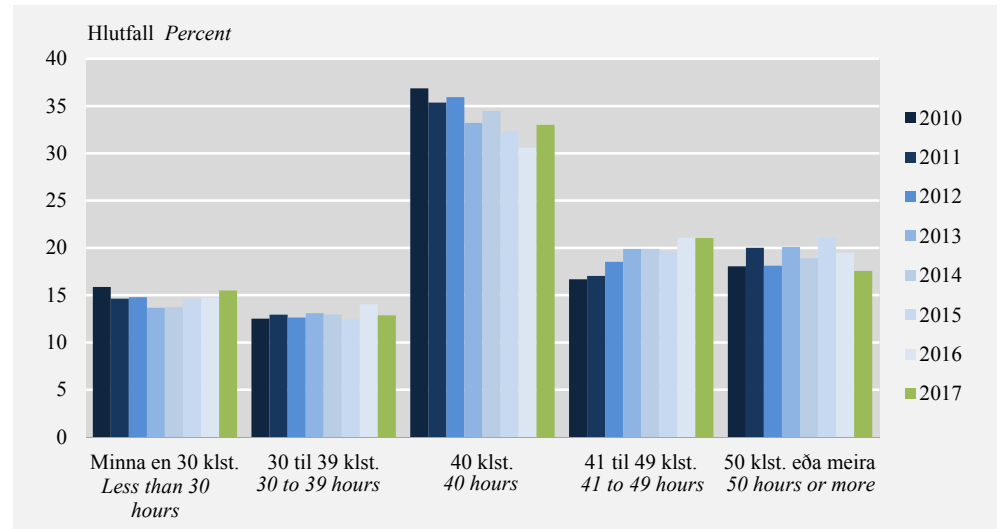
**Skýringar** Notes: Þeir sem voru fjarverandi frá vinnu alla daga viðmiðunarvikunnar. Hlutföll eru reiknuð af fjöldatölum áður en þær eru námundaðar að næsta hundraði. *Absent from work the entire reference week. Percentages are calculated before total figures are rounded to the closest hundred.*

Venjuleg vinnuvika

Í vinnumarkaðsrannsókn Hagstofu Íslands er allt starfandi fólk spurt hversu margar stundir það vinnur að jafnaði í venjulegri viku. Á þriðja ársfjórðungi 2017 vann starfandi fólk að jafnaði 40,3 stundir í venjulegri viku. Þar af unnu 15,5% færri en 30 stundir samanborið við 14,7% árið áður. Flestir unnu sléttar 40 stundir að jafnaði í venjulegri viku eða 33%, sem er aukning um 2,4 prósentustig frá þriðja ársfjórðungi 2016.

### Mynd 17. Venjulegar vinnustundir á 3. ársfjórðungi 2009–2017

Figure 17. Usual hours in 3<sup>rd</sup> quarter 2009–2017



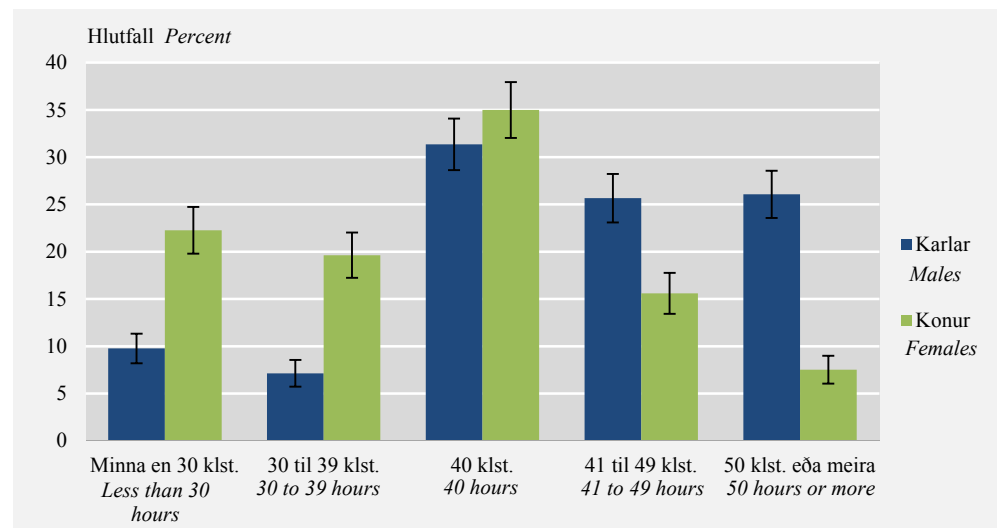
**Skýringar** Notes: Öryggisbil (95%), 3. ársfjórðungur 2017: Minna en 30 klst.  $\pm 1,4$ , 30–39 klst.  $\pm 1,4$ , 40 klst.  $\pm 2,0$ , 41–49 klst.  $\pm 1,7$  og 50 klst. eða meira  $\pm 1,5$ . CI (95%) 3<sup>rd</sup> quarter 2017: Less than 30 hrs.  $\pm 1,4$ , 30–39 hrs.  $\pm 1,4$ , 40 hrs.  $\pm 2,0$ , 41–49 hrs.  $\pm 1,7$  and 50 hrs. or more  $\pm 1,5$ .

Ólík dreifing venjulegra vinnustunda eftir kynjum

Dreifing venjulegra vinnustunda er nokkuð ólík eftir kynjum. Á þriðja ársfjórðungi unnu 22,3% kvenna að jafnaði minna en 30 stundir á viku samanborið við 9,8% karla, 19,6% kvenna unnu 30–39 stundir á móti 7,1% karla. Algengast var að vinna 40 stundir á viku og átti það við 35% kvenna og 31,4% karla. Þetta snýst við hjá þeim sem segjast vinna meira en 40 stundir á viku þar sem 25,7% karla segjast venjulega vinna 41–49 stundir á viku en 15,6% kvenna. Rétt um 26% karla segjast venjulega vinna 50 stundir eða meira á viku en aðeins 7,5% kvenna.

### Mynd 18. Venjulegar vinnustundir eftir kyni á 3. ársfjórðungi 2017

Figure 18. Usual hours by sex in 3<sup>rd</sup> quarter 2017



Ástæður þess að unnar eru færri vinnustundir en venjulega

Ef uppgjafinn vinnutími er styttri en venjulegur vinnutími þá er spurt um ástæður þess sem gefa vísbendingar um orsakir fjarvista frá vinnu hluta úr vikunni. Ástæður færri unninna stunda má sjá í töflu 3.

**Tafla 3. Helstu ástæður færri unninna stunda en venjulega á 3. ársfjórðungi**  
 Table 3. Main reasons for working fewer hours than usual in 3<sup>rd</sup> quarter

	3. ársfjórðungur 3 <sup>rd</sup> quarter				2017
	2014	2015	2016	2017	ÖB CI (± 95%)
<b>Áætlaður fjöldi Estimated number</b>	<b>35.400</b>	<b>40.800</b>	<b>40.500</b>	<b>34.000</b>	<b>3.200</b>
Veður <i>Weather</i>	200	200	100	100	200
Skóli <i>School</i>	900	1.200	700	600	500
Veikindi <i>Illness</i>	2.000	1.700	1.900	2.100	900
Frí <i>Vacation</i>	21.600	22.400	21.300	20.200	2.600
Vinnuskipulag <i>Work arrangement</i>	6.100	6.300	7.700	3.700	1.200
Mismikið að gera <i>Variable hours</i>	3.300	5.600	5.900	5.200	1.400
Aðrar ástæður <i>Other reasons</i>	1.100	3.400	2.900	2.100	900
<b>Hlutfall Percent</b>					
Veður <i>Weather</i>	0,6	0,5	0,2	0,2	0,5
Skóli <i>School</i>	2,7	3,1	1,8	1,8	1,4
Veikindi <i>Illness</i>	5,7	4,1	4,7	6,1	2,5
Frí <i>Vacation</i>	61,1	54,8	52,6	59,4	7,5
Vinnuskipulag <i>Work arrangement</i>	17,3	15,5	19,0	10,9	3,4
Mismikið að gera <i>Variable hours</i>	9,4	13,8	14,5	15,4	4,1
Aðrar ástæður <i>Other reasons</i>	3,2	8,2	7,2	6,3	2,7

**Skýringar** Notes: Hlutföll eru reiknuð af fjöldatölum áður en þær eru námundaðar að næsta hundraði.  
 Percentages are calculated before total figures are rounded to the closest hundred.

## English summary

The number of persons in the labour force in the 3<sup>rd</sup> quarter of 2017 was 198,600 corresponding to an activity rate of 82%. The number of employed persons was 194,300 while unemployed persons were 4,300. The employment rate was 80.2% and the unemployment rate 2.2%. From the 3<sup>rd</sup> quarter of 2016 the number of employed persons stayed the same but the employment rate decreased by 2.1 percentage points. At the same time the number of unemployed persons decreased by 900 and the unemployment rate fell by 0.5 points. The unemployment rate among females was 2.5% and 1.9% among males.

Long-term unemployment increased substantially in Iceland between 2009 and 2012, after which it declined and is now back to the same low levels as before the increase. Those who have been unemployed for 12 months or more in 3<sup>rd</sup> quarter of 2017 were 400 or 0.2% of the total labour force and 10.3% of the total unemployed. In the 3<sup>rd</sup> quarter of 2016 long-term unemployed persons were 600 or 0.3% of the labour force and 11.9% of the total unemployed.

In the 3<sup>rd</sup> quarter of 2017 the average number of persons at work in the reference week was 161,400, or 66.6% of the population and 83% of all in employment. The average number of working hours for those at work was 40.5 hours, 44.3 hours for those in full-time employment and 25.9 hours for those in part-time employment.

See [statistical database](#) on Statistics Iceland's website.

## Implementation

The 3<sup>rd</sup> quarter of 2017 covers 13 weeks, from 3<sup>rd</sup> of July to 2<sup>nd</sup> of October. The total sample size was 3,949 persons aged 16–74 years selected randomly from the National registry. When those who had passed away or those who were living abroad had been deducted from the sample the net sample was 3,841 persons. In total the number of usable answers was 2,615 corresponding to 68.1% response rate. All figures have been weighted by sex and age groups. The confidence limit of the results on activity rate is  $\pm 1.3$  points, employment rate is  $\pm 1.4$  points, unemployment rate  $\pm 0.6$  points and working hours  $\pm 0.7$  hours.

**Hagtíðindi** **Vinumarkaður**  
**Statistical Series** ***Labour market***

102. árg. • 22. tbl.

ISSN 1670-4770

2. nóvember 2017

Umsjón *Supervision* Ólafur Már Sigurðsson • olafur.sigurdsson@hagstofa.is

www.hagstofa.is • www.statice.is

© Hagstofa Íslands *Statistics Iceland* • Borgartúni 21a 150 Reykjavík Iceland

Sími *Telephone* +(354) 528 1000

Bréfasími *Fax* +(354) 528 1099

Um rit þetta gilda ákvæði höfundalaga. Vinsamlegast getið heimildar.

*Reproduction and distribution are permitted provided that the source is mentioned.*