

2009:7 • 14. október 2009

## Vinnumarkaður á 3. ársfjórðungi 2009

*Labour market statistics, 3rd quarter 2009*

*Samantekt* Á þriðja ársfjórðungi 2009 voru 182.500 manns á vinnumarkaði. Af þeim voru 171.500 starfandi en 10.900 án vinnu og í atvinnuleit. Atvinnuþáttaka mældist 82,1% en atvinnuleysi var 6%. Atvinnulausum fjölgaði um 6.100 frá þriðja ársfjórðungi 2008 og starfandi fækkaði um 12.300. Atvinnuleysi var 7,1% á höfuðborgarsvæðinu en 4% utan þess. Meðalfjöldi vinnustunda var 40,9 klukkustundir hjá þeim sem voru við vinnu í viðmiðunarvikunni, 45,3 klukkustundir hjá þeim sem voru í fullu starfi en 23,9 klukkustundir hjá þeim sem voru í hlutastarfi. Þeir sem hafa verið atvinnulausir í þrjá til fimm mánuði fjölgaði um 2.400 manns, úr 400 á þriðja ársfjórðungi 2008 í 2.800 á þriðja ársfjórðungi 2009. Að sama skapi hefur þeim sem hafa verið atvinnulausir í sex mánuði eða lengur fjölgað um 3.700 manns, úr 300, eða 5,7% atvinnulausra, í 4.000 manns, eða 36,4% atvinnulausra.

### Inngangur

*Alþjóðlegir staðlar og skilgreiningar*

Frá og með ársbyrjun 2003 hefur Hagstofan framkvæmt samfellda vinnumarkaðsrannsókn sem gefur niðurstöður fyrir hvern ársfjórðung. Rannsóknin er hluti af vinnumarkaðsrannsókn hagstofu Evrópusambandsins, Eurostat, og byggist hún á alþjóðlegum stöðlum og skilgreiningum. Niðurstöður eru því samanburðarhæfar við vinnumarkaðsrannsóknir í öðrum löndum EES og víðar.

*Framkvæmd*

Þriðji ársfjórðungur 2009 nær til 13 vikna, frá 29. júní 2009 til 27. september 2009. Heildarúrtakið var 3.888 manns á aldrinum 16–74 ára sem valdir voru af handahófi úr þjóðskrá. Þegar frá eru taldir þeir sem voru látnir eða búsettir erlendis reyndist nettóúrtakið 3.783 einstaklingar. Alls fengust nothæf svör frá 3.084 einstaklingum sem jafngildir 81,5% endanlegri svörun. Allar tölur hafa verið vegnar eftir kyni og aldri. Vikmörk niðurstaðna um atvinnuþátttöku eru  $\pm 1,2\%$ , atvinnuleysi  $\pm 0,9\%$  og vinnutíma  $\pm 0,7$  klukkustundir.



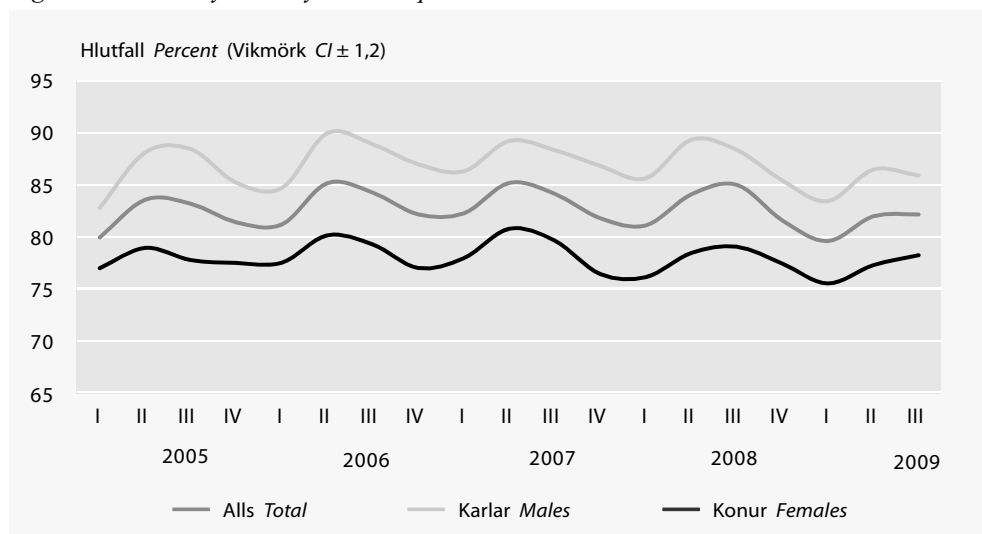
## Vinnuafli

*Atvinnuþátttaka 82,1%*

Á þriðja ársfjórðungi 2009 voru 182.500 á vinnumarkaði sem jafngildir 82,1% atvinnuþátttöku. Atvinnuþátttaka karla var 85,8% en kvenna 78,2%. Á þriðja ársfjórðungi 2008 voru 188.500 á vinnumarkaði og atvinnuþátttaka mældist 83,7%. Atvinnuþátttaka karla var 88,2% og kvenna 78,9%. Frá þriðja ársfjórðungi 2008 fram til 2009 fækkaði fólki um rúm 6.000 á vinnumarkaði og minnkaði atvinnuþátttaka um 1,7 prósentustig á tímabilinu. Á höfuðborgarsvæðinu var atvinnuþátttaka 81,4% en 83,2% á utan þess.

### Mynd 1. Atvinnuþátttaka eftir kyni og ársfjórðungi 2005–2009

Figure 1. Activity rates by sex and quarters 2005–2009



*Skilgreining atvinnuþátttöku*

Til þeirra sem eru á vinnumarkaði teljast bæði þeir sem eru starfandi og atvinnulausir.

## Starfandi fólk

*Starfandi fólki fækkar*

Fjöldi starfandi á þriðja ársfjórðungi 2009 var 171.500 manns og hlutfall starfandi af mannfjölda var 77,2%. Hlutfall starfandi karla var 80,2% en starfandi kvenna 74%. Frá þriðja ársfjórðungi 2008 til þriðja ársfjórðungs 2009 fækkaði starfandi fólki um 12.300, körlum fækkaði um 8.900 en konum um 3.300. Hlutfall starfandi fólks á höfuðborgarsvæðinu var 75,7% en utan höfuðborgarsvæðisins var það 79,9%. Fjöldi starfandi á þriðja ársfjórðungi 2008 var 183.800 og var hlutfall starfandi 81,6%. Hlutfall starfandi karla var þá 85,9% en starfandi kvenna 77%. Á þriðja ársfjórðungi 2008 var hlutfall starfandi fólks á höfuðborgarsvæðinu 82,1% en utan þess 80,7%.

*Hlutastörfum fjölga á kostnað fullrar atvinnu*

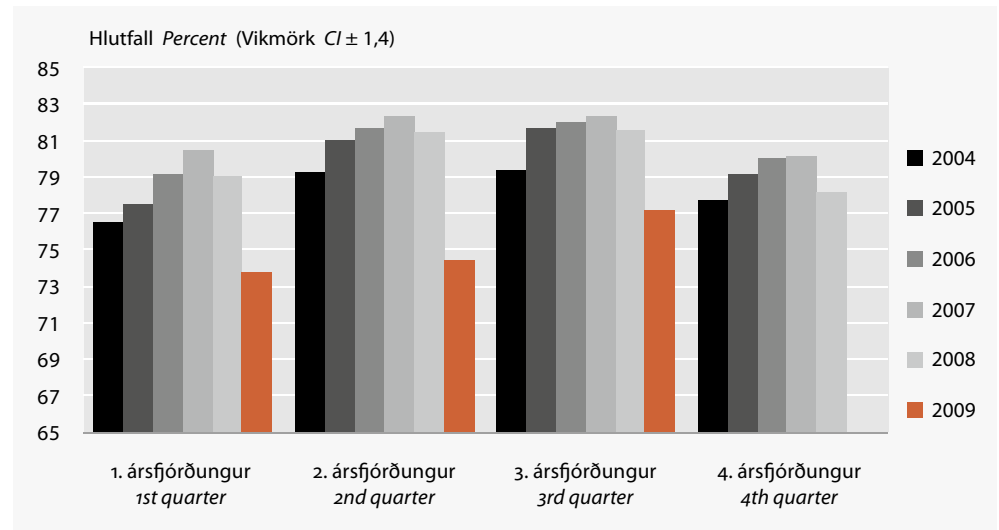
Af starfandi fólki á þriðja ársfjórðungi 2009 voru 134.500 í fullu starfi, eða 78,4%, og 37.000 í hlutastarfi, eða 21,6%. Starfandi í fullu starfi fækkaði um 17.400 frá þriðja ársfjórðungi 2008 en fólki í hlutastörfum fjölgaði um 5.100. Karlar í fullu starfi voru 93,5% á þriðja ársfjórðungi 2008 en konur 65,1%.

*Skilgreining á starfandi*

Fólk telst vera starfandi ef það hefur unnið eina klukkustund eða lengur í viðmiðunarkvikunni könnunar eða verið fjarverandi frá starfi sem það gegnir að öllu jöfnu.

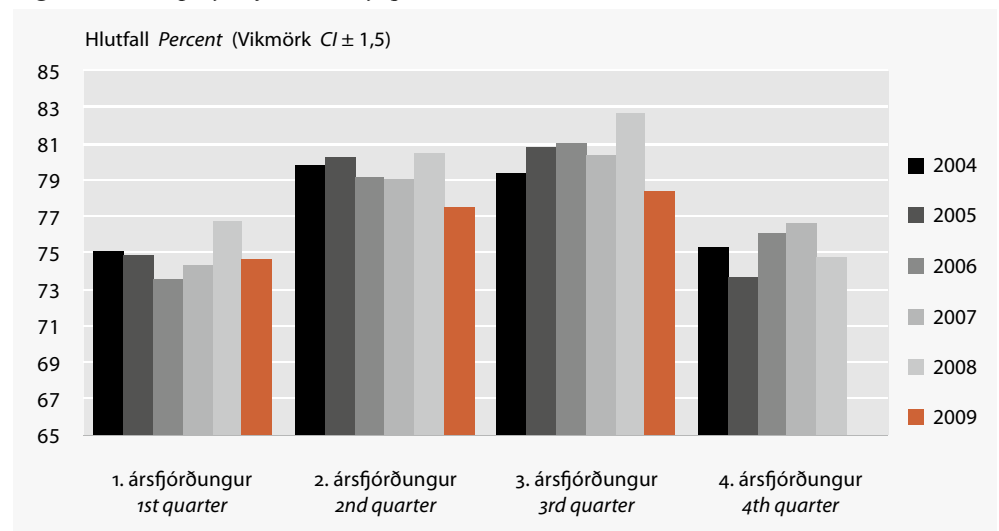
## Mynd 2. Starfandi eftir ársfjórðungi 2004–2009

Figure 2. Employed by quarters 2004–2009



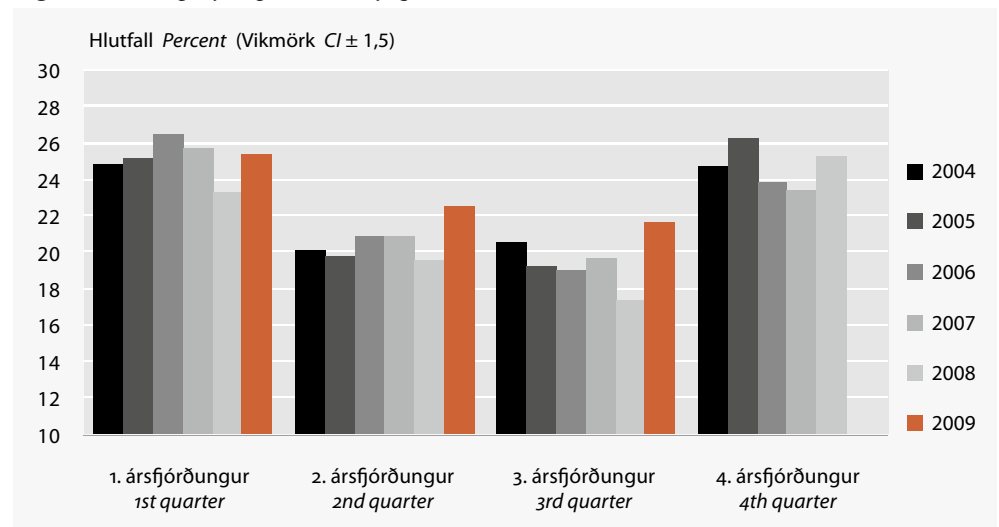
## Mynd 3. Starfandi í fullu starfi eftir ársfjórðungi 2004–2009

Figure 3. Employed full time by quarters 2004–2009



## Mynd 4. Starfandi í hlutastarfi eftir ársfjórðungi 2004–2009

Figure 4. Employed part time by quarters 2004–2009



## Atvinnuleysi

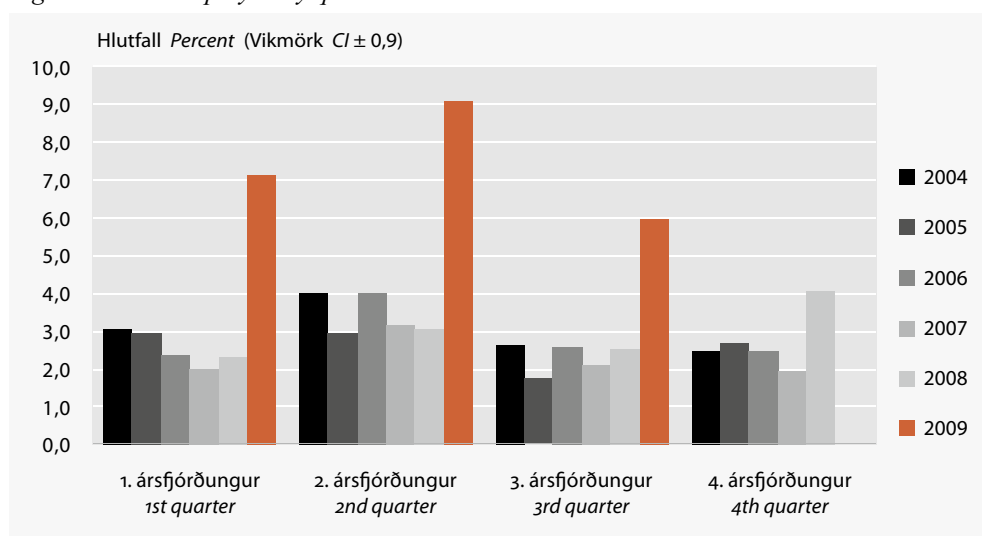
10.900 manns að meðaltali án atvinnu og í atvinnuleit

Á þriðja ársfjórðungi 2009 voru að meðaltali 10.900 manns án vinnu og í atvinnuleit eða 6% vinnuafsisins. Atvinnuleysi mældist 6,5% hjá körlum og 5,4% hjá konum. Atvinnuleysi á höfuðborgarsvæðinu var 7,1% en 4% utan þess. Þegar lítið er til aldurs var atvinnuleysi mest meðal fólks á aldrinum 16–24 ára eða 12,3%. Frá þriðja ársfjórðungi 2008 til þriðja ársfjórðungs 2009 fjölgaði atvinnulausum um 6.100 manns.

Á þriðja ársfjórðungi 2008 voru að meðaltali 4.800 atvinnulausir og mældist atvinnuleysi 2,5%. Atvinnuleysi mældist þá 2,6% hjá körlum og 2,5% hjá konum. Á höfuðborgarsvæðinu var atvinnuleysi þá 2,8% og utan höfuðborgarsvæðisins var það 1,9%. Atvinnuleysi var mest meðal 16–24 ára eða 4,8%.

### Mynd 5. Atvinnuleysi eftir ársfjórðungi 2004–2009

Figure 5. Unemployed by quarters 2004–2009



Skilgreining á atvinnuleysi

Atvinnulausir teljast þeir sem ekki hafa atvinnu í viðmiðunarviku könnunarinnar, eru að leita að vinnu og geta hafið störf innan tveggja vikna eða hafa fengið starf sem hefst innan þriggja mánaða. Einstaklingar sem ekki eru í vinnu en eru í námi flokkast atvinnulausir ef þeir uppfylla skilyrðin hér að ofan.

## Lengd atvinnuleitar

Vísir að langtímaatvinnuleysi

Af þeim sem voru atvinnulausir á þriðja ársfjórðungi 2009 höfðu 800 fengið vinnu sem átti að hefjast síðar, eða 7,4%. Til samanburðar höfðu 1.000 manns fengið vinnu, 20,3%, á þriðja ársfjórðungi 2008. Segja má að lítil breyting sé á fjölda atvinnulausra sem leitað hafa að vinnu í tvo mánuði eða minna. Þeim sem hafa leitað þrjá til fimm mánuði fjölgar hins vegar nokkuð. Þeir voru 2.800 á þriðja ársfjórðungi 2009, eða 25,2%, en 400 á þriðja ársfjórðungi 2008, 7,6%. Mest er þó fjölgun þeirra sem hafa leitað að vinnu í 6 til 11 mánuði. Þeim hefur fjölgað úr 300, eða 5,7%, í 4.000, eða 36,4%.

Segja má að kominn sé vísir að langtímaatvinnuleysi á Íslandi. Langtímaatvinnuleysi er skilgreint sem atvinnuleysi sem varað hefur í 12 mánuði eða lengur. Á þriðja ársfjórðungi 2009 höfðu um 800 manns verið atvinnulausir svo lengi, eða 7,1%, en á sama tímabili 2008 um 200 manns, eða 4,2%.

**Tafla 1. Atvinnulausir eftir lengd atvinnuleitar á 3. ársfjórðungi***Table 1. Unemployed by duration of search for employment in 3rd quarter*

	2006		2007		2008		2009	
	Fjöldi Number	%	Fjöldi Number	%	Fjöldi Number	%	Fjöldi Number	%
Atvinnulausir <i>Unemployed</i>	4.600	100,0	3.800	100,0	4.800	100,0	10.900	100,0
Með vinnu sem hefst síðar <i>Found job, starts later</i>	1.400	30,4	1.000	24,7	1.000	20,3	800*	7,4*
Innan við einn mánuður <i>Less than a month</i>	1.900	40,5	1.600	42,5	1.600	33,5	1.500	14,0
1–2 mánuðir <i>1–2 months</i>	300*	6,9*	700*	19,0*	1.600	32,9	1.800	16,9
3–5 mánuðir <i>3–5 months</i>	300*	6,9*	200*	5,1*	400*	7,6*	2.800	25,2
6–11 mánuðir <i>6–11 months</i>	300*	5,6*	100*	3,0*	100*	1,4*	3.200	29,3
12 mánuðir eða lengur <i>12 months or more</i>	400*	9,7*	200*	5,6*	200*	4,2*	800*	7,1*

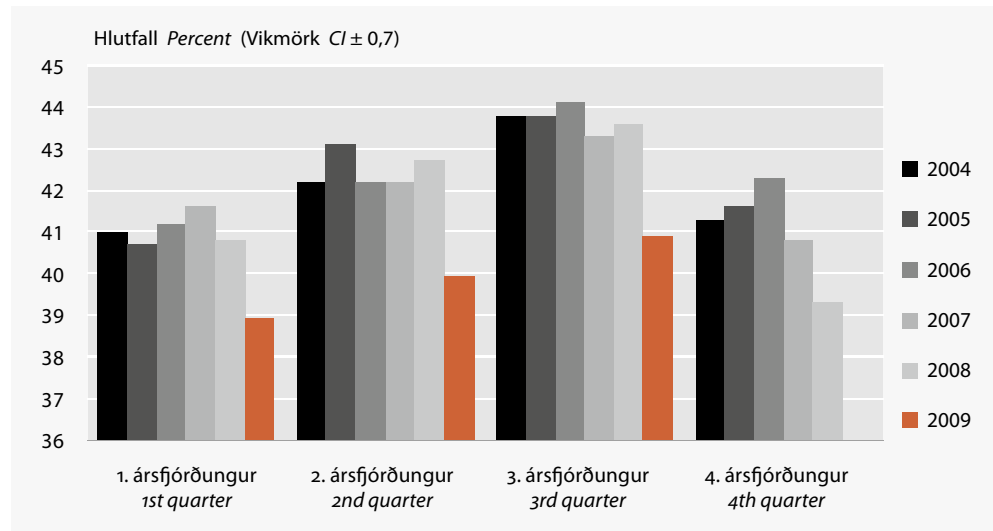
**Skýringar** *Notes:* Hlutföll eru reiknuð af fjöldatölum áður en þær eru námundaðar að næsta hundraði. *Percentage distribution is calculated before total figures are rounded to the closest hundred.*

\* Frávikshlutfall yfir 20%. *Relative standard error over 20%.*

## Vinnutími

Vinnutími 40,9 klukkustundir  
á viku

Á þriðja ársfjórðungi 2009 var meðalfjöldi vinnustunda 40,9 klst. hjá þeim sem voru við vinnu í viðmiðunarvikunni, 45 klst. hjá körlum en 35,9 hjá konum. Meðalfjöldi vinnustunda hjá þeim sem voru í fullu starfi var 45,3 klst., 47,4 klst. hjá körlum en 42 klst. hjá konum. Meðalfjöldi vinnustunda hjá þeim sem voru í hlutastarfi var 23,9 klst., 23,3 hjá körlum en 24,2 hjá konum.

**Mynd 6. Vinnustundir á viku 2004–2009***Figure 6. Hours of work per week 2004–2009*

Á þriðja ársfjórðungi 2008 var fjöldi vinnustunda 43,6 klst., 48,2 klst. hjá körlum en 37,7 klst. hjá konum. Þeir sem voru í fullu starfi unnu 47,1 klst. að jafnaði en þeir sem voru í hlutastarfi unnu að jafnaði 25,4 klst.

**Tafla 2. Atvinnuþátttaka, atvinnuleysi og fjöldi starfandi á 3. ársfjórðungi***Table 2. Employment and unemployment in 3rd quarter*

	3. ársfjórðungur <i>3rd quarter</i>				Vikmörk <i>CI</i>
	2006	2007	2008	2009	2009
<b>Alls <i>Total</i></b>					
Atvinnuþátttaka, % <i>Activity rate</i>	84,2	84,1	83,7	82,1	1,2
Hlutfall starfandi <i>Employment rate</i>	82,0	82,3	81,6	77,2	1,4
Atvinnuleysi, % <i>Unemployment rate</i>	2,6	2,1	2,5	6,0	0,9
Vinnuafli, áætlaður fjöldi <i>Labour force, est. number</i>	177.900	184.700	188.500	182.500	2.700
Starfandi <i>Employed</i>	173.300	180.800	183.800	171.500	3.000
Atvinnulausir <i>Unemployed</i>	4.600	3.800	4.800	10.900	1.700
Í fullu starfi, áætlaður fjöldi <i>Employed full-time, est. number</i>	140.300	145.300	151.900	134.500	2.700
Í hlutastarfi, áætlaður fjöldi <i>Employed part time, est. number</i>	33.000	35.500	31.900	37.000	2.700
Heildarvinnutími, klst. <i>Average hours of work</i>	44,1	43,3	43,6	40,9	0,7
Vinnutími í fullu starfi, klst. <i>Full-time hours of work</i>	47,9	47,1	47,1	45,3	0,7
Vinnutími í hlutastarfi, klst. <i>Part-time hours of work</i>	26,6	26,0	25,4	23,9	1,3
Utan vinnumarkaðar, áætl. fjöldi <i>Not in labour force, est. number</i>	33.500	35.000	36.700	39.900	2.700
Mannfjöldi 16–74 ára, áætl. fjöldi <i>Population 16–74 years, est. number</i>	211.400	219.700	225.200	222.500	•
<b>Karlar <i>Males</i></b>					
Atvinnuþátttaka, % <i>Activity rate</i>	88,8	88,2	88,2	85,8	1,5
Hlutfall starfandi <i>Employment rate</i>	86,8	86,8	85,9	80,2	1,8
Atvinnuleysi, % <i>Unemployment rate</i>	2,2	1,6	2,6	6,5	1,3
Vinnuafli, áætlaður fjöldi <i>Labour force, est. number</i>	97.300	100.700	102.800	97.500	1.700
Starfandi <i>Employed</i>	95.100	99.100	100.100	91.200	2.100
Atvinnulausir <i>Unemployed</i>	2.200	1.600	2.700	6.400	1.300
Í fullu starfi, áætlaður fjöldi <i>Employed full-time, est. number</i>	87.600	91.700	93.600	82.200	1.500
Í hlutastarfi, áætlaður fjöldi <i>Employed part time, est. number</i>	7.600	7.300	6.500	9.000	1.500
Heildarvinnutími, klst. <i>Average hours of work</i>	48,5	47,6	48,2	45,0	1,0
Vinnutími í fullu starfi, klst. <i>Full-time hours of work</i>	50,3	49,5	49,8	47,4	0,9
Vinnutími í hlutastarfi, klst. <i>Part-time hours of work</i>	27,0	23,9	24,4	23,3	2,8
Utan vinnumarkaðar, áætl. fjöldi <i>Not in labour force, est. number</i>	12.300	13.500	13.800	16.200	1.700
Mannfjöldi 16–74 ára, áætl. fjöldi <i>Population 16–74 years, est. number</i>	109.600	114.100	116.500	113.800	•
<b>Konur <i>Females</i></b>					
Atvinnuþátttaka, % <i>Activity rate</i>	79,2	79,6	78,9	78,2	1,9
Hlutfall starfandi <i>Employment rate</i>	76,8	77,4	77,0	74,0	2,0
Atvinnuleysi, % <i>Unemployment rate</i>	3,0	2,7	2,5	5,4	1,3
Vinnuafli, áætlaður fjöldi <i>Labour force, est. number</i>	80.600	84.000	85.800	84.900	2.000
Starfandi <i>Employed</i>	78.100	81.800	83.700	80.400	2.200
Atvinnulausir <i>Unemployed</i>	2.400	2.200	2.100	4.600	1.100
Í fullu starfi, áætlaður fjöldi <i>Employed full-time, est. number</i>	52.800	53.600	58.300	52.300	2.200
Í hlutastarfi, áætlaður fjöldi <i>Employed part time, est. number</i>	25.400	28.200	25.400	28.100	2.200
Heildarvinnutími, klst. <i>Average hours of work</i>	38,3	37,4	37,7	35,9	0,9
Vinnutími í fullu starfi, klst. <i>Full-time hours of work</i>	43,4	42,7	42,5	42,0	0,8
Vinnutími í hlutastarfi, klst. <i>Part-time hours of work</i>	26,4	26,7	25,7	24,2	1,4
Utan vinnumarkaðar, áætl. fjöldi <i>Not in labour force, est. number</i>	21.200	21.600	22.900	23.700	2.000
Mannfjöldi 16–74 ára, áætl. fjöldi <i>Population 16–74 years, est. number</i>	101.700	105.600	108.700	108.700	•
<b>Höfuðborgarsvæðið <i>Capital region</i></b>					
Atvinnuþátttaka, % <i>Activity rate</i>	83,7	84,5	84,5	81,4	1,6
Hlutfall starfandi <i>Employment rate</i>	81,5	82,7	82,1	75,7	1,8
Atvinnuleysi, % <i>Unemployment rate</i>	2,7	2,2	2,8	7,1	1,2
Vinnuafli, áætlaður fjöldi <i>Labour force, est. number</i>	116.000	121.700	123.500	118.100	2.300
Starfandi <i>Employed</i>	112.900	119.100	120.000	109.700	2.600
Atvinnulausir <i>Unemployed</i>	3.100	2.700	3.500	8.300	1.500
Í fullu starfi, áætlaður fjöldi <i>Employed full-time, est. number</i>	91.900	96.100	100.000	85.900	2.200

Tafla 2. Atvinnuþátttaka, atvinnuleysi og fjöldi starfandi á 3. ársfjórðungi (frh.)

Table 2. Employment and unemployment in 3rd quarter (cont.)

	3. ársfjórðungur 3rd quarter				Vikmörk CI
	2006	2007	2008	2009	2009
Í hlutastarfi, áætlaður fjöldi <i>Employed part time, est. number</i>	21.000	22.900	20.000	23.800	2.200
Heildarvinnutími, klst. <i>Average hours of work</i>	42,9	41,4	42,4	39,5	0,8
Vinnutími í fullu starfi, klst. <i>Full-time hours of work</i>	46,2	45,0	45,7	43,8	0,8
Vinnutími í hlutastarfi, klst. <i>Part-time hours of work</i>	26,4	25,1	24,5	23,0	1,5
Utan vinnumarkaðar, áætl. fjöldi <i>Not in labour force, est. number</i>	22.600	22.300	22.700	26.900	2.300
Mannfjöldi 16–74 ára, áætl. fjöldi <i>Population 16–74 years, est. number</i>	138.600	144.000	146.200	145.100	•
<b>Utan höfuðborgarsvæðis Other regions</b>					
Atvinnuþátttaka, % <i>Activity rate</i>	85,0	83,2	82,3	83,2	2,2
Hlutfall starfandi <i>Employment rate</i>	83,0	81,6	80,7	79,9	2,3
Atvinnuleysi, % <i>Unemployment rate</i>	2,4	1,9	1,9	4,0	1,3
Vinnuafli, áætlaður fjöldi <i>Labour force, est. number</i>	61.900	62.900	65.100	64.400	1.700
Starfandi <i>Employed</i>	60.400	61.800	63.800	61.800	1.800
Atvinnulausir <i>Unemployed</i>	1.500	1.200	1.300	2.600	800
Í fullu starfi, áætlaður fjöldi <i>Employed full-time, est. number</i>	48.400	49.200	51.900	48.600	1.600
Í hlutastarfi, áætlaður fjöldi <i>Employed part time, est. number</i>	11.900	12.600	11.900	13.200	1.600
Heildarvinnutími, klst. <i>Average hours of work</i>	46,5	46,8	45,7	43,3	1,3
Vinnutími í fullu starfi, klst. <i>Full-time hours of work</i>	50,9	51,2	49,7	48,0	1,3
Vinnutími í hlutastarfi, klst. <i>Part-time hours of work</i>	26,8	27,8	26,9	25,6	2,3
Utan vinnumarkaðar, áætl. fjöldi <i>Not in labour force, est. number</i>	10.900	12.700	14.000	13.000	1.700
Mannfjöldi 16–74 ára, áætl. fjöldi <i>Population 16–74 years, est. number</i>	72.700	75.700	79.000	77.400	•

**Skýringar** Notes: Hlutföll eru reiknuð af fjöldatölum áður en þær eru námundaðar að næsta hundraði. *Percentage distribution is calculated before total figures are rounded to the closest hundred.*

Tafla 3. Starfandi eftir starfshlutfalli á 3. ársfjórðungi

Table 3. Employed full time/part time in 3rd quarter

Áætlaður fjöldi <i>Estimated number</i>	3. ársfjórðungur 3rd quarter				Vikmörk CI
	2006	2007	2008	2009	2009
<b>Alls Total</b>	<b>173.300</b>	<b>180.800</b>	<b>183.800</b>	<b>171.500</b>	<b>3.000</b>
Starfandi, % <i>Employed, %</i>	100,0	100,0	100,0	100,0	•
Í fullu starfi, % <i>Employed full-time, %</i>	81,0	80,4	82,6	78,4	1,5
Í hlutastarfi, % <i>Employed part-time, %</i>	19,0	19,6	17,4	21,6	1,5
<b>Karlar Males</b>	<b>95.100</b>	<b>99.100</b>	<b>100.100</b>	<b>91.200</b>	<b>2.100</b>
Starfandi, % <i>Employed, %</i>	100,0	100,0	100,0	100,0	•
Í fullu starfi, % <i>Employed full-time, %</i>	92,0	92,6	93,5	90,1	1,6
Í hlutastarfi, % <i>Employed part-time, %</i>	8,0	7,4	6,5	9,9	1,6
<b>Konur Females</b>	<b>78.100</b>	<b>81.800</b>	<b>83.700</b>	<b>80.400</b>	<b>2.200</b>
Starfandi, % <i>Employed, %</i>	100,0	100,0	100,0	100,0	•
Í fullu starfi, % <i>Employed full-time, %</i>	67,5	65,5	69,6	65,1	2,7
Í hlutastarfi, % <i>Employed part-time, %</i>	32,5	34,5	30,4	34,9	2,7

**Skýringar** Notes: Hlutföll eru reiknuð af fjöldatölum áður en þær eru námundaðar að næsta hundraði. *Percentage distribution is calculated before total figures are rounded to the closest hundred.*

**Tafla 4. Atvinnuleysi eftir aldri á 3. ársfjórðungi**  
**Table 4. Unemployment rate by age groups in 3rd quarter**

Hlutfall <i>Percent</i>	3. ársfjórðungur <i>3rd quarter</i>				Vikmörk <i>CI</i>
	2006	2007	2008	2009	
<b>Alls <i>Total</i></b>	<b>2,6</b>	<b>2,1</b>	<b>2,5</b>	<b>6,0</b>	<b>0,9</b>
16–24 ára <i>years</i>	5,1	5,2	4,8	12,3	3,0
25–54 ára <i>years</i>	2,1	1,4	2,0	5,1	1,1
55–74 ára <i>years</i>	1,8	1,3	1,9	3,3	1,5

**Skýringar** *Notes:* Hlutföll eru reiknuð af fjöldatölum áður en þær eru námundaðar að næsta hundraði. *Percentage distribution is calculated before total figures are rounded to the closest hundred.*

## English Summary

The number of persons in the labour force in the third quarter of 2009 was 182,500 which corresponds to an activity rate of 82.1%. The number of employed persons was 171,500 and unemployed persons were 10,900. The unemployment rate was 6%. The number of unemployed persons increased by 6,100 from the third quarter of 2008 and the number of employed persons decreased by 12,300. The unemployment rate in the capital region is 7.1% and 4% in other regions. The average number of working hours of those who were working in the reference week was 40.9 hours, 45.3 hours for those in full-time employment and 23.9 hours for those in part-time employment. The number of unemployed persons who searched for a job, for three to five months during the period, increased by 2,400, from 400 to 2,800. In the third quarter of 2009, 36.4% of unemployed persons had searched for a job for six months or longer compared with 5.7% in the third quarter of 2008.

Hagtíðindi  
 Statistical Series

94. árg. • 56. tbl.  
 ISSN 0019-1078

Laun, tekjur og vinnumarkaður  
***Wages, income and labour market***

2009:7  
 ISSN 1670-4495 (prentútgáfa *print edition*) • ISSN 1670-4509 (vefútgáfa *PDF*)  
 Verð kr. *Price ISK* 900 • € 7

Umsjón *Supervision* Lárus Blöndal • [larus.blondal@hagstofa.is](mailto:larus.blondal@hagstofa.is)

Ólafur Már Sigurðsson • [olafur.sigurdsson@hagstofa.is](mailto:olafur.sigurdsson@hagstofa.is)

Sími *Telephone* (+354) 528 1000  
 Bréfasími *Fax* (+354) 528 1099

© Hagstofa Íslands *Statistics Iceland* • Borgartúni 21a 150 Reykjavík Iceland  
 Öllum eru heimil afnot af ritinu. Vinsamlegast getið heimildar. *Please quote the source.*  
[www.hagstofa.is/hagtidindi](http://www.hagstofa.is/hagtidindi) [www.statice.is/series](http://www.statice.is/series)