

Vinnumarkaður 2011

Labour market statistics 2011

Samantekt

Árið 2011 voru að jafnaði 180.000 manns á vinnumarkaði. Af þeim voru 167.300 starfandi og 12.700 án vinnu og í atvinnuleit. Atvinnuþátttaka mældist 80,4%, hlutfall starfandi 74,7% og atvinnuleysi var 7,1%. Fjöldi atvinnulausra hefur minnkað um 1.000 frá árinu 2010 en fjöldi starfandi stóð í stað á milli ára. Fjöldi fólks utan vinnumarkaðar hefur hins vegar aukist um 1.600 frá árinu 2010 um 5.000 ef litið er til ársins 2008. Árið 2011 var atvinnuleysi að meðaltali 9% í Reykjavík, 7% í nágrenni Reykjavíkur og 5% utan höfuðborgarsvæðisins.

Þeir sem hafa verið atvinnulausir í 12 mánuði eða lengur fjölgaði um 600 frá árinu 2010 til 2011. Úr 2.800 eða 20,3% atvinnulausra árið 2010 í 3.400 eða 26,5% atvinnulausra árið 2011.

Árið 2011 voru heildarvinnustundir þeirra sem voru við vinnu í viðmiðunaryrkunni að meðaltali 40 klst., 45 klst. hjá þeim sem voru í fullu starfi og 23,6 klst. hjá þeim sem voru í hlutastarfi.

Inngangur

Alþjóðlegir staðlar og skilgreiningar

Hagstofan hóf reglubundnar kannanir á vinnumarkaðnum árið 1991 og á árunum fram til 2002 voru framkvæmdar tvær kannanir á ári, í apríl og nóvember. Frá og með ársbyrjun 2003 hefur Hagstofan framkvæmt samfellda vinnumarkaðsrannsókn sem gefur niðurstöður fyrir hvern ársfjórðung. Rannsóknin er hluti af vinnumarkaðsrannsókn hagstofu Evrópusambandsins, *Eurostat*, og byggist hún á alþjóðlegum stöðlum og skilgreiningum. Niðurstöður eru því samanburðarhæfar við vinnumarkaðsrannsóknir í öðrum löndum EES og víðar.

Framkvæmd

Á árunum 1991 til 2002 var heildarúrtak vinnumarkaðsrannsóknar Hagstofunnar um 4.300 einstaklingar tvisvar á ári og var svarhlutfall á þessum árum 85% til 90%. Frá 2003 er heildarúrtakið rúm 3.800 einstaklingar í hverjum ársfjórðungi og svarhlutfall á milli 80% til 85%. Í úrtökuramma vinnumarkaðsrannsóknarinnar eru allir íslenskir og erlendisríkisborgarar 16–74 ára sem skráðir eru í þjóðskrá og eru með lögheimili á Íslandi. Heildarúrtak ársins 2011 var 15.557 manns. Þegar frá eru taldir þeir sem voru látnir eða búsettir erlendis reyndist nettóúrtakið 15.252 einstaklingar. Nothæf svör fengust frá 12.726 einstaklingi sem jafngildir 83% endanlegri svörun. Allar niðurstöður hafa verið vegnar eftir kyni og aldri.

Talnaefni

Ítarlegra talnaefni má finna á vef Hagstofunnar undir efnisliðnum *Laun, tekjur og vinnumarkaður*.



Vinnuafli

Atvinnuþátttaka 80,4%

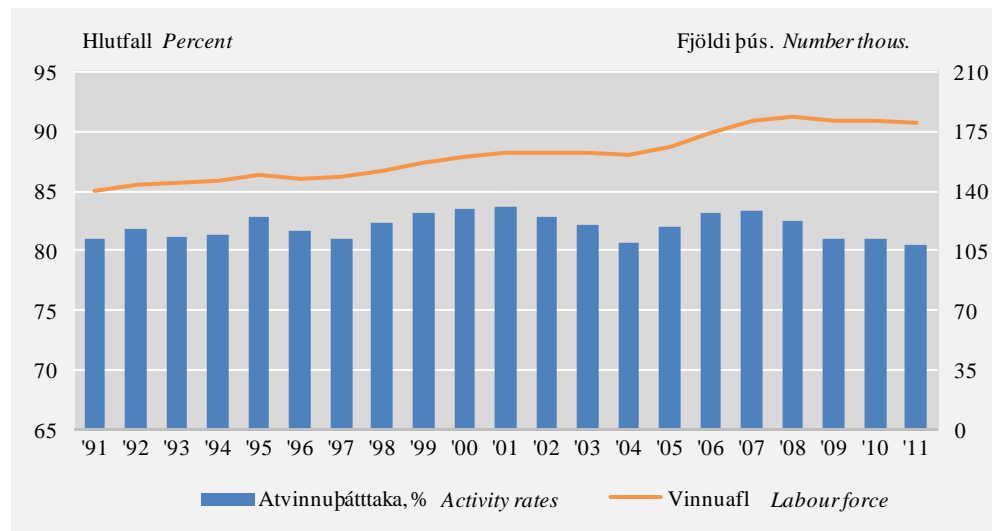
Árið 2011 voru að jafnaði 180.000 á vinnumarkaði sem jafngildir 80,4% atvinnuþátttöku. Atvinnuþátttaka karla var 83,7% en kvenna 77%. Vinnuafli dróst saman um 900 frá árinu 2010 og atvinnuþátttaka minnkaði á sama tíma um 0,6 prósentustig. Þegar lítið er til ársins 2008 hefur fækkað á vinnumarkaði um 4.100 manns úr tæplega 184.100 í rúmlega 180.000.

Skilgreining atvinnuþátttöku

Á vinnumarkaði eða til vinnuaflsins teljast bæði þeir sem eru starfandi og atvinnulausir. Atvinnuþátttaka er hlutfall starfandi og atvinnulausra (vinnuafli) af mannfjölda.

Mynd 1. Atvinnuþátttaka og vinnuafli 1991–2011

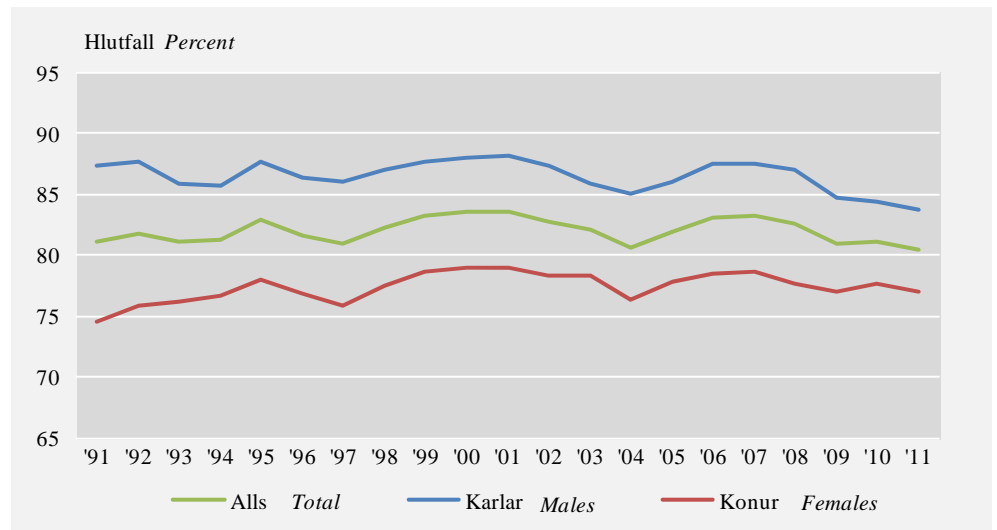
Figure 1. Activity rates and Labour force 1991–2011



Skýringar Notes: Öryggisbil (95%) 2011: Atvinnuþátttaka $\pm 0,6$, vinnuafli $\pm 1,400$. CI (95%) 2011: Activity rate $\pm 0,6$, Labour force $\pm 1,400$.

Mynd 2. Atvinnuþátttaka eftir kyni 1991–2011

Figure 2. Activity rates by sex 1991–2011



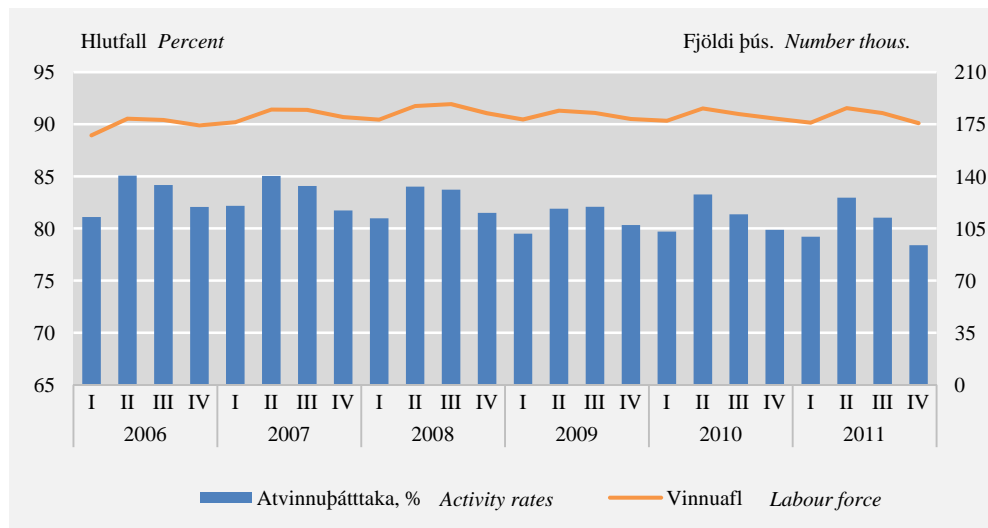
Skýringar Notes: Öryggisbil (95%) atvinnuþátttaka 2011: Karlar $\pm 0,8$, Konur $\pm 0,9$. CI (95%) 2010 Activity rate: Men $\pm 0,8$, Women $\pm 0,9$.

Atvinnuþátttaka eftir ársfjórðungum

Þegar litið er til ársfjórðunga innan ára sést að sveiflur eru nokkrar í atvinnuþátttöku milli ársfjórðunga. Atvinnuþátttaka er jafnan mest á öðrum og þriðja ársfjórðungi hvers árs.

Mynd 3. Atvinnuþátttaka og vinnuafli eftir ársfjórðungum 2006–2011

Figure 3. Activity rates and Labour Force by quarters 2006–2011



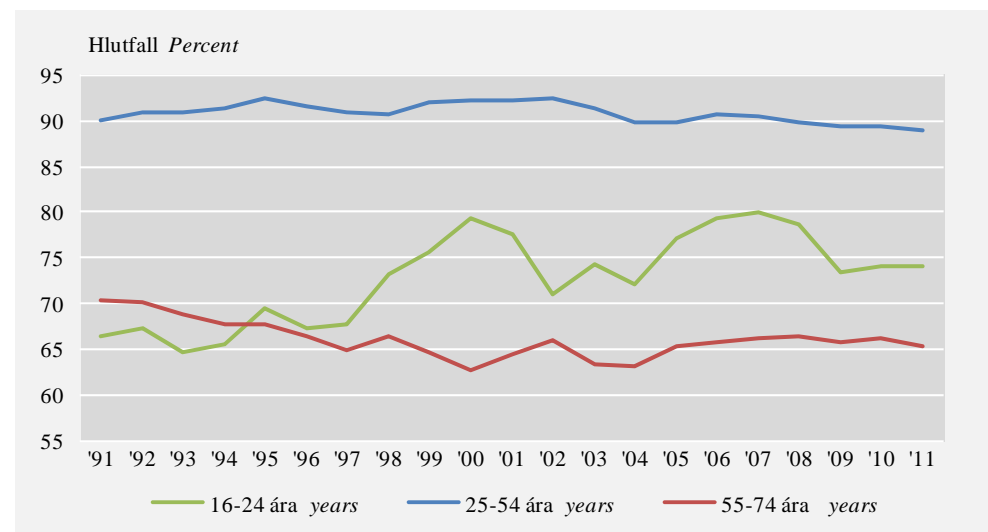
Skýringar Notes: Öryggisbil (95%) 2011: Atvinnuþátttaka $\pm 0,6$, vinnuafli $\pm 1,400$. CI (95%) 2011: Activity rate $\pm 0,6$, Labour force $\pm 1,400$.

Atvinnuþátttaka eftir aldurshópum

Frá því að mælingar hófust hefur atvinnuþátttaka alltaf verið mest í aldurshópnum 25–54 ára eða í kringum 90%. Síðast liðin 4 ár hefur atvinnuþátttakan verið lítillega undir meðaltalinu. Árið 2011 var hún 89%. Mestar sveiflur hafa verið hjá aldurshópnum 16–24 ára, en það er fámennasti hópurinn og hefur minnsta viðloðun við vinnumarkaðinn. Árið 2011 var atvinnuþátttaka þessa hóps 74,1% sem er sú sama og 2010. Hjá 55–74 ára var atvinnuþátttakan árið 2011 65,3% en var 66,2% árið 2010.

Mynd 4. Atvinnuþátttaka eftir aldurshópum 1991–2011

Figure 4. Activity rates by age-groups 1991–2011



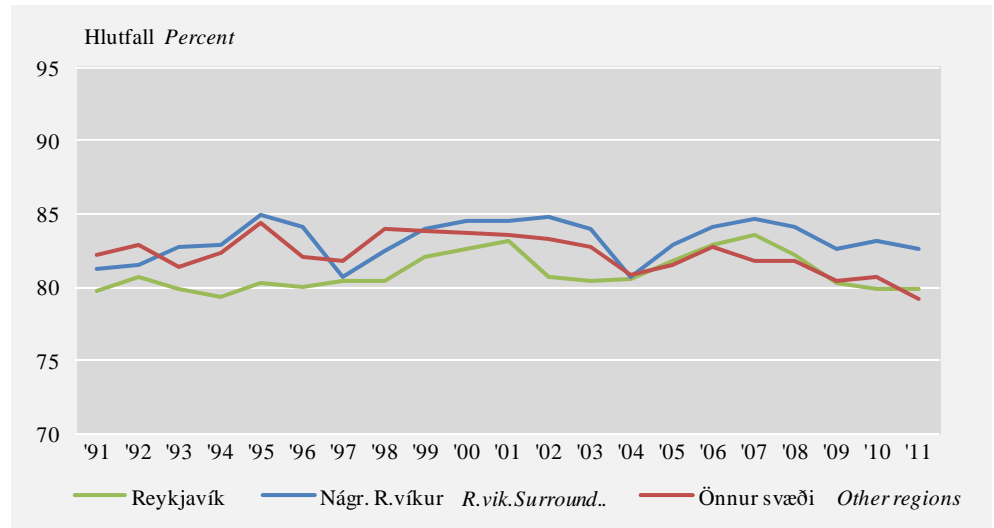
Skýringar Notes: Öryggisbil (95%) atvinnuþátttaka 2011: 16–24 ára $\pm 1,7$, 25–54 ára $\pm 0,7$, 55–74 ára $\pm 1,3$. CI (95%) 2010 Activity rate: 16–24 years $\pm 1,7$, 25–54 years $\pm 0,7$, 55–74 years $\pm 1,3$.

Atvinnuþátttaka eftir búsetu

Atvinnuþátttaka í Reykjavík árið 2011 var 79,9%. Hjá íbúum nágrennasveitafélaga Reykjavíkur var atvinnuþátttakan ívið meiri eða 82,6%. Utan höfuðborgarsvæðisins var þátttakan 79,2%. Nágrenni Reykjavíkur eru sveitarfélög á höfuðborgarsvæðinu önnur en Reykjavík. Nánar tiltekið Kópavogur, Seltjarnarnes, Garðabær, Hafnarfjörður, Álftanes og Mosfellsbær.

Mynd 5. Atvinnuþátttaka eftir búsetu 1991–2011

Figure 5. Activity rates by regions 1991–2011



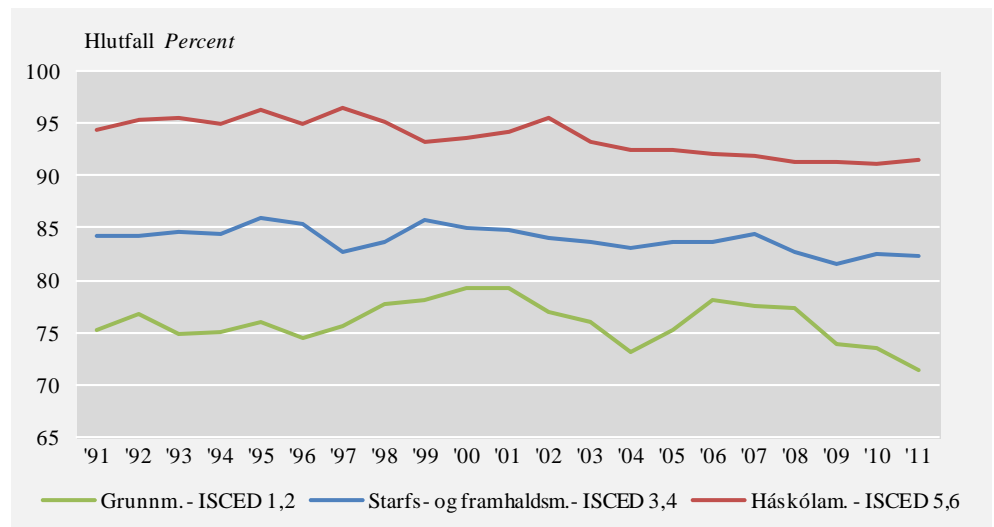
Skýringar Notes: Öryggisbil (95%) atvinnuþátttaka 2011: Reykjavík $\pm 1,1$, nágrenni Reykjavíkur $\pm 1,2$, utan höfuðborgarsvæðis $\pm 1,1$. CI (95%) Activity rate 2011: Reykjavík $\pm 1,1$, Reykjavík surrounding area $\pm 1,2$, Other regions $\pm 1,1$.

Atvinnuþátttaka eftir menntun

Atvinnuþátttaka árið 2011 var mest meðal fólks sem hefur lokið háskólamenntun eða 91,5%. Hjá þeim sem höfðu lokið starfs- eða framhaldsmenntun var atvinnuþátttakan 82,3% og hjá þeim sem höfðu lokið grunnenntun eða minna var atvinnuþátttakan 71,3%.

Mynd 6. Atvinnuþátttaka eftir menntun 1991–2011

Figure 6. Activity rates by education 1991–2011



Skýringar Notes: Öryggisbil (95%) atvinnuþátttöku fyrir grunnenntun árið 2010 er $\pm 1,2$, $\pm 1,1$ fyrir starfs- og framhaldsmenntun og $\pm 0,9$ fyrir Háskólamenntun. CI (95%) Activity rate 2010: ISCED 1.2 $\pm 1,2$, ISCED 3,4 $\pm 1,1$, ISCED 5,6 $\pm 0,9$.

Starfandi fólk

Hlutfall starfandi af mannfjölda
74,7%

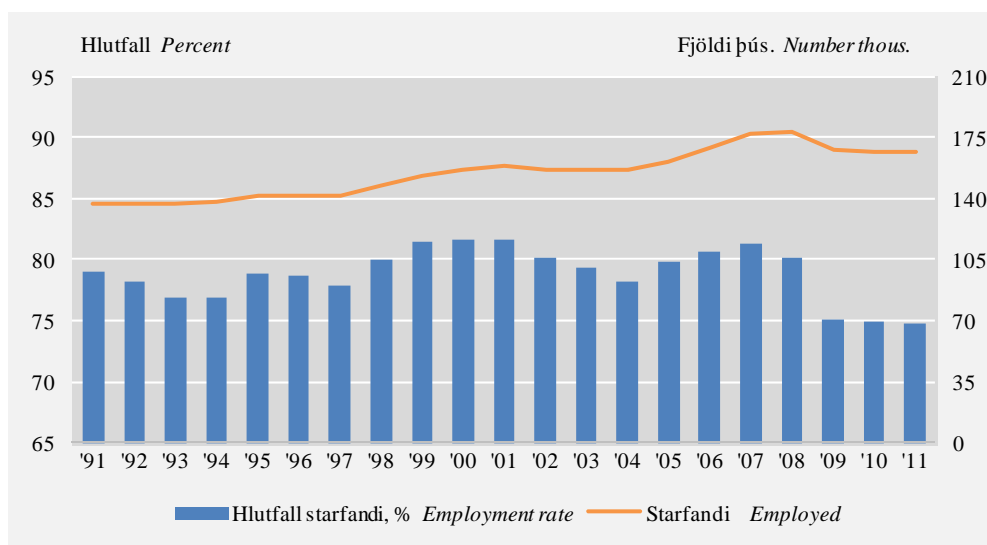
Fjöldi starfandi fólks árið 2011 var að jafnaði 167.300. Hlutfall starfandi af mannfjölda var 74,7%. Hlutfall starfandi karla var 77,2% en starfandi kvenna 72,2%. Á milli árunna 2010 og 2011 stóð fjöldi starfandi fólks nánast í stað.

Skilgreining á starfandi

Fólk telst vera starfandi ef það hefur unnið eina klukkustund eða lengur í viðmið-unarviku könnunar eða verið fjarverandi frá starfi sem það gegnir að öllu jöfnu. Einstaklingur í fæðingarorlofi telst vera fjarverandi frá vinnu hafi farið í leyfi úr launuðu starfi jafnvel þótt hann hafi ekki hug á að hverfa aftur til sama starfs.

Mynd 7. Starfandi 1991–2011

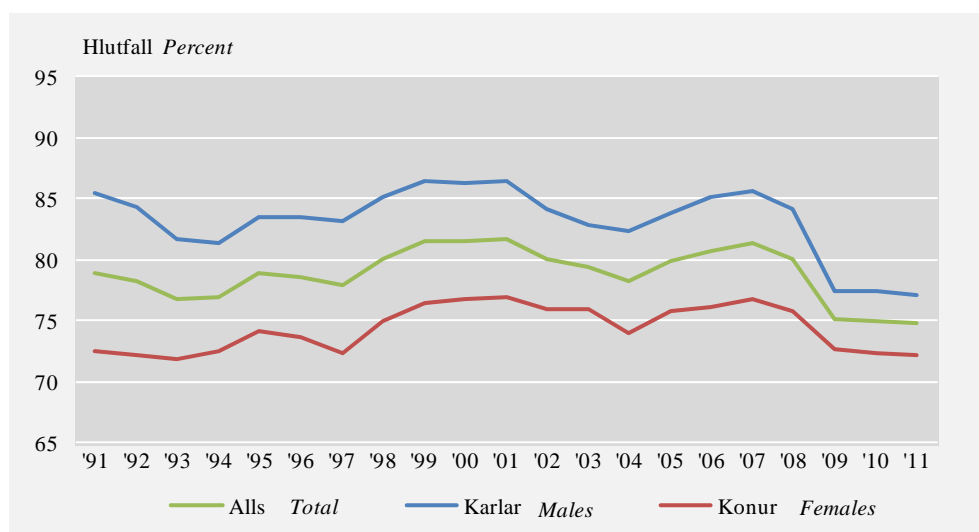
Figure 7. Employed 1991–2011



Skýringar Notes: Öryggisbil (95%) 2011: Hlutfall starfandi $\pm 0,7$, fjöldi starfandi ± 1.500 . CI (95%) 2011: Employment rate $\pm 0,7$, Employed $\pm 1,500$.

Mynd 8. Hlutfall starfandi eftir kyni 1991–2011

Figure 8. Employment rate by sex 1991–2011



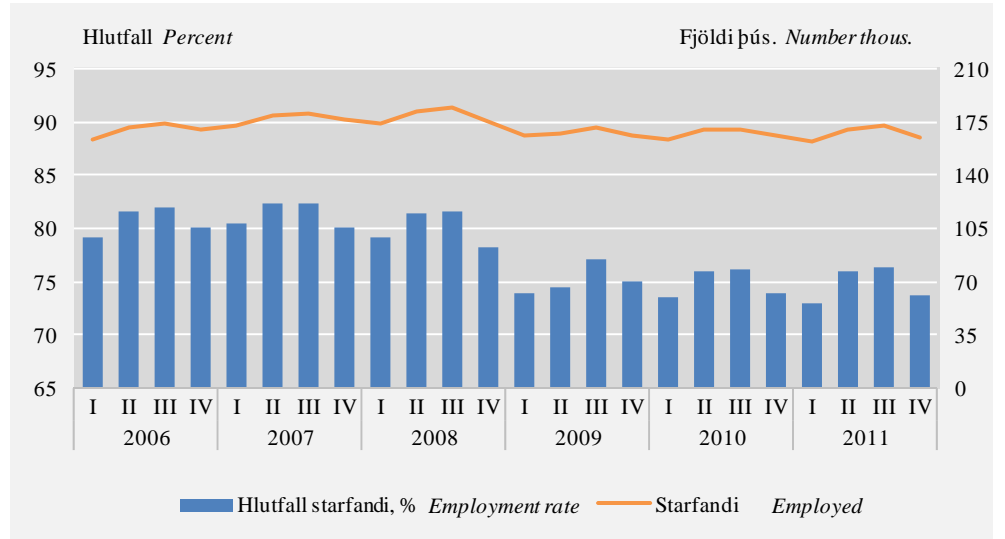
Skýringar Notes: Öryggisbil (95%) hlutfall starfandi 2011: Karla $\pm 0,9$, konur $\pm 1,0$. CI (95%) Employment rate 2011: Men $\pm 0,9$, Women $\pm 1,0$.

Fjöldi starfandi mestur á 2. og 3. ársfjórungi

Ársfjórðungar sýna svipaða sveiflu hjá starfandi og vinnuafli. Fjöldi starfandi fólks er nær undantekningalaust mestur á öðrum og þriðja ársfjórðungi hvers árs.

Mynd 9. Starfandi eftir ársfjórðungum 2006–2011

Figure 9. Employed by quarters 2006–2011



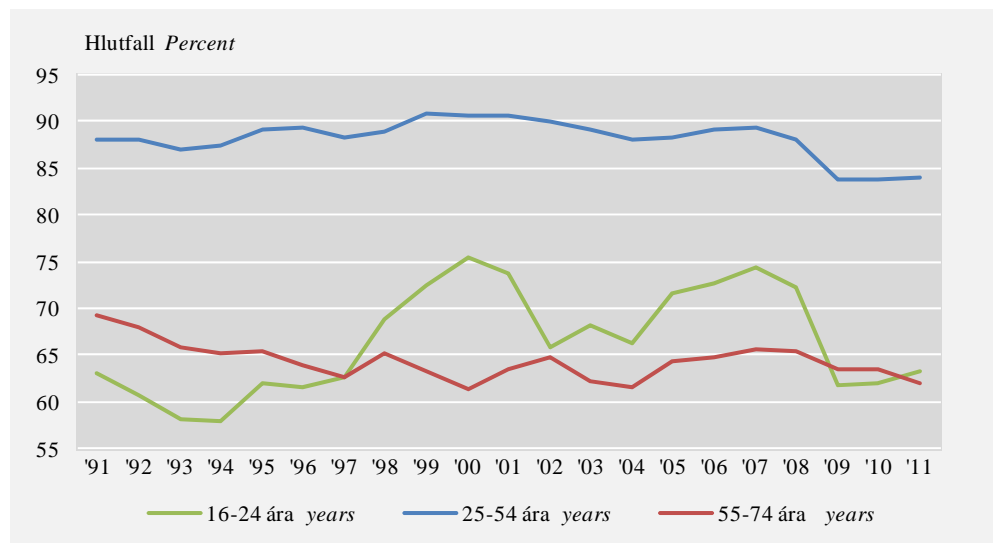
Skýringar Notes: Öryggisbil (95%) 4. ársfjórðungur 2011: Hlutfall starfandi $\pm 1,4$. CI (95%) 4th quarter 2011: Employment rate $\pm 1,4$.

Hlutfall starfandi mest í aldurshópnum 25-54 ára

Eins og með atvinnuþátttöku er hlutfall starfandi alltaf mest meðal þeirra sem eru í aldurshópnum 25–54 ára og var 84% árið 2011. Hlutfall starfandi í hópnum 55–74 ára var 61,9% og hefur haldist tiltölulega stöðugt undan farin ár. Yngsti aldurshópurinn hefur verið mest flöktandi undanfarin ár og var árið 2011 eða 63,3%.

Mynd 10. Hlutfall starfandi eftir aldurshópum 1991–2011

Figure 10. Employment rate by age-groups 1991–2011

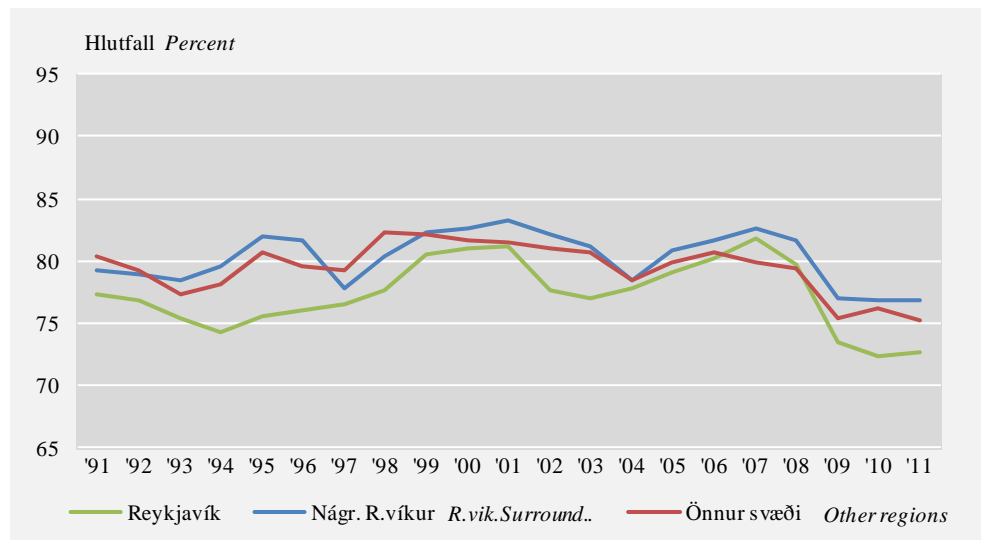


Skýringar Notes: Öryggisbil (95%) hlutfall starfandi 2011: 16–24 ára $\pm 1,9$, 25–54 ára $\pm 0,9$, 55–74 ára $\pm 1,4$. CI (95%) Employment rate 2011: 16–24 years old $\pm 1,9$, 25–54 years old $\pm 0,9$, 55–74 years old $\pm 1,4$.

Starfandi eftir búsetu Hlutfall starfandi fólks í Reykjavík árið 2011 var 72,7%, í nágrenni Reykjavíkur var það 79,9% og utan höfuðborgarsvæðisins var hlutfall starfandi 75,3%.

Mynd 11. Hlutfall starfandi eftir búsetu 1991–2011

Figure 11. Employment rate by regions 1991–2011



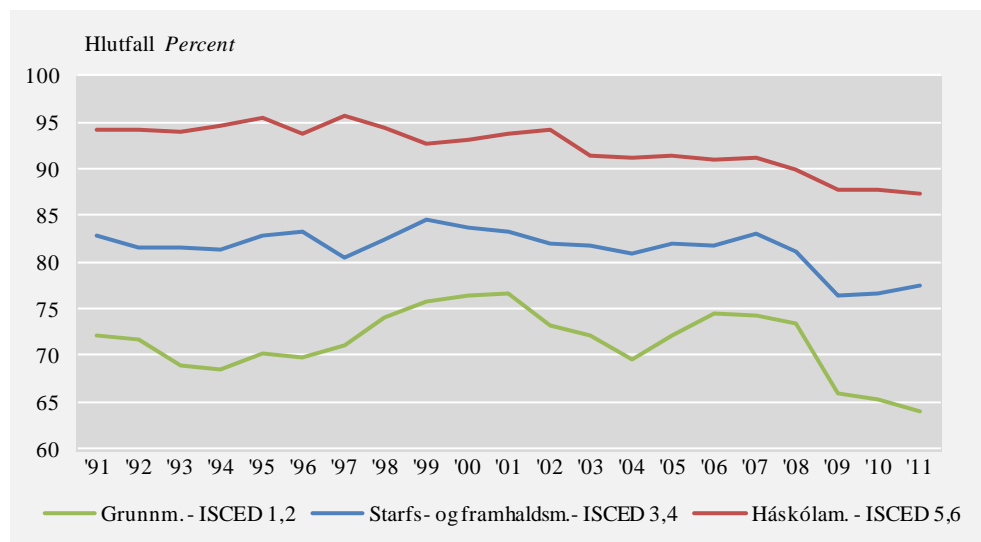
Skýringar Notes: Öryggisbil (95%) hlutfall starfandi 2011: Reykjavík $\pm 1,2$, nágrenni Reykjavíkur $\pm 1,4$, utan höfuðborgarsvæðis $\pm 1,2$. CI (95%) Activity rate 2011: Reykjavík $\pm 1,2$, Reykjavík surrounding area $\pm 1,4$, Other regions $\pm 1,2$.

Hlutfall starfandi hæst meðal háskólamenntaðra

Hlutfall starfandi er hæst meðal háskólamenntaðra og árið 2011 var það 87,4%. Hjá þeim sem höfðu lokið starfs- eða framhaldsmenntun var hlutfallið 77,4% og hjá þeim sem höfðu lokið grunnskólamenntun eða minna var hlutfall starfandi 63,9%.

Mynd 12. Hlutfall starfandi eftir menntun 1991–2011

Figure 12. Employment rate by education 1991–2011



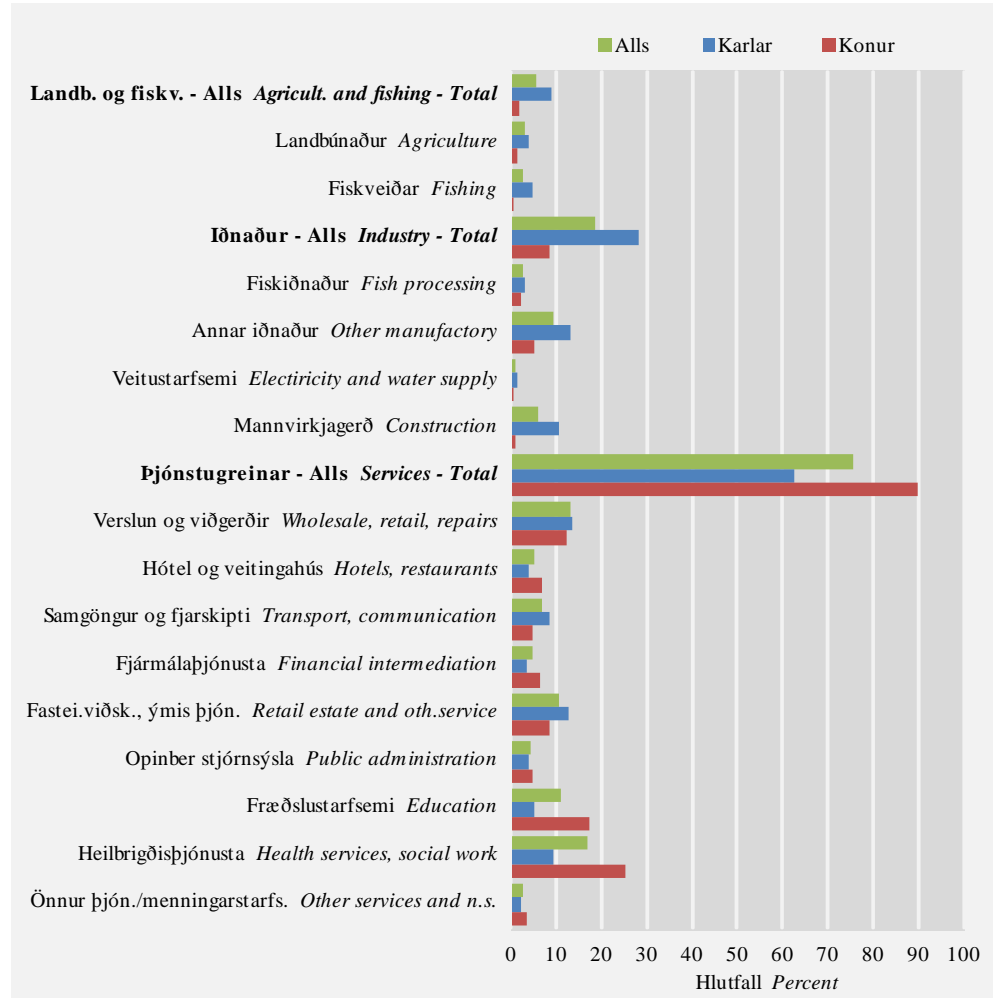
Skýringar Notes: Öryggisbil (95%) hlutfall starfandi 2011: Grunnenntun $\pm 1,3$, starfs- og framhaldsmenntun $\pm 1,2$, háskólamenntun $\pm 1,2$. CI (95%) Employment rate 2011: ISCED 1.1 $\pm 1,3$, ISCED 3,4 $\pm 1,2$, ISCED 5,6 $\pm 1,1$.

Flestir starfa við þjónustugreinar

Árið 2011 störfuðu flestir við þjónustugreinar í aðalstarfi eða 75,7%. Fjölmennustu þjónustugreinarnar voru heilbrigðis- og félagsþjónusta en þar störfuðu 16,9%, við verslun og viðgerðarþjónustu störfuðu 13,1% og 11% við fræðslustarfsemi. Næst flestir starfa við iðngreinar eða 18,7% og 5,6% við landbúnað og fiskveiðar.

Mynd 13. Hlutfall starfandi eftir atvinnugreinum og kyni 2011

Figure 13. Employment rate by economic activity and sex 2011



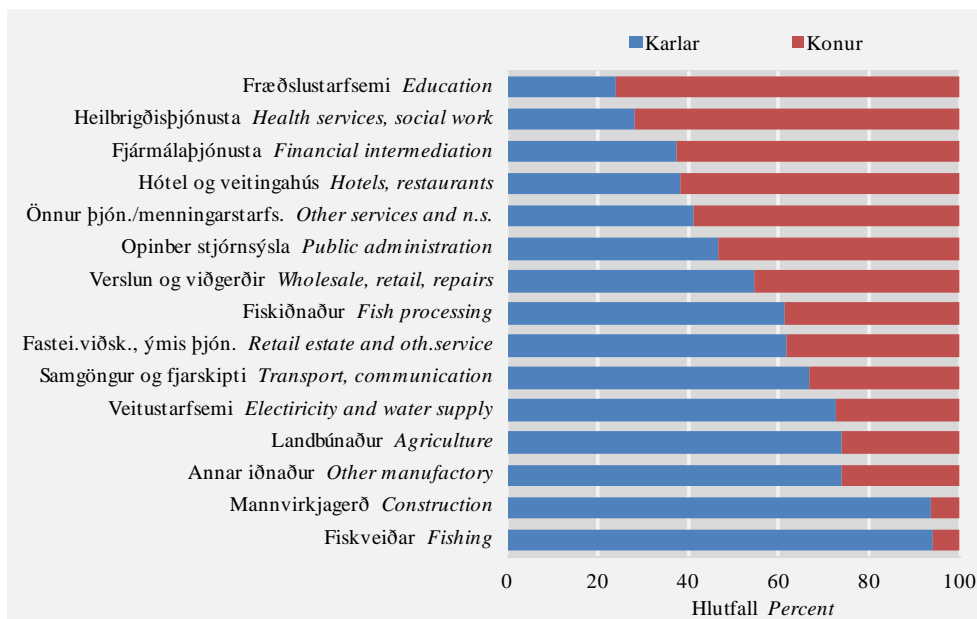
Skýringar Notes: Sjá öryggisbil í töflu 5. See CI in table 5.

Kynskiptur vinnumarkaður

Árið 2011 unnu 1,9% starfandi kvenna og 9% karla við landbúnað og fiskveiðar og 8,4% kvenna og 28,2% karla störfuðu í iðnaði. Meginþorri kvenna eða 89,7% störfuðu við þjónustu samanborið við 62,8% karla. Á mynd 14 má sjá hvar atvinnugreinum hefur verið raðað eftir hlutfallslegri skiptingu kynja innan greinanna. Í nokkrum atvinnugreinum er hlutfall kvenna og karla nokkuð svipað, eins og í opinberri stjórnarsýslu og verslun og viðgerðarþjónustu. Í greinum eins og heilbrigðis- og félagsþjónustu, fjármálaþjónustu og fræðslustarfsemi eru konur í miklum meirihluta en í öðrum greinum eins og í mannvirkjagerð og fiskveiðum snýst dæmið við.

Mynd 14. Hlutfallsleg skipting kynja innan atvinnugreina 2011

Figure 14. Percentage distribution by sex within economic activity 2011

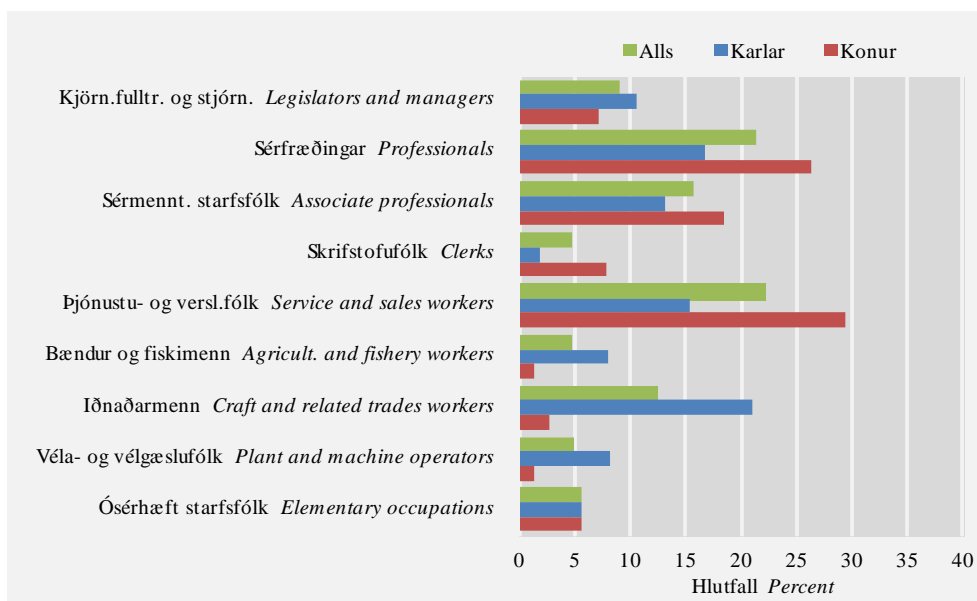


Starfsstéttir

Þegar horft er til aðalstarfs eru fjölmennustu starfsstéttirnar árið 2011 þjónustu- og verslunarfólk eða 36.800 manns. Næstir koma sérfræðingar, eða 35.700, sérmenntað starfsfólk eru 26.200 og iðnaðarmenn eru 20.500. Dreifing á þessa hópa er mjög ólík eftir kynjum. Hjá körlum eru iðnaðarmenn stærsti hópurinn eða 18.300. Sérfræðingar eru næstir eða 14.500 karlar og þjónustu- og verslunarfólk er þriðji stærsti hópurinn og telur 13.300. Hjá konum er þjónustu- og verslunarfólk stærsti hópurinn með 23.600 konur. Sérfræðingar eru næst fjölmennasti hópurinn eins og hjá körlum eða 21.200 og sérmenntað starfsfólk er þriðji fjölmennasti hópurinn og telur hann 14.800 konur. Við starfaflokkun er notast við ÍSTARF 95 flokkunarkerfið.

Mynd 15. Hlutfall starfandi eftir starfsstéttum og kyni 2011

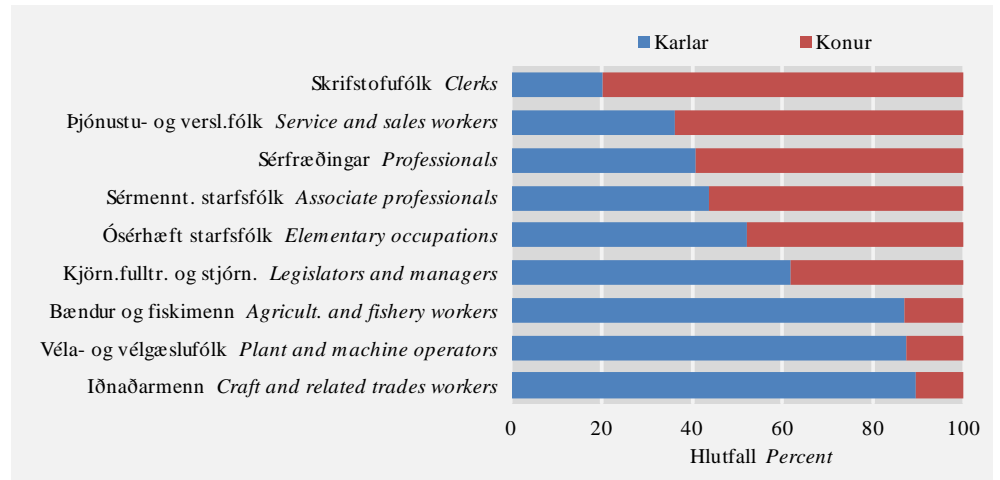
Figure 13. Employment rate by occupational groups and sex 2011



Skýringar Notes: Sjá öryggisbil í töflu 7. See CI in table 7.

Mynd 16. Hlutfallsleg skipting kynja innan starfsstétta 2011

Figure 16. Percentage distribution by sex within occupational groups 2011



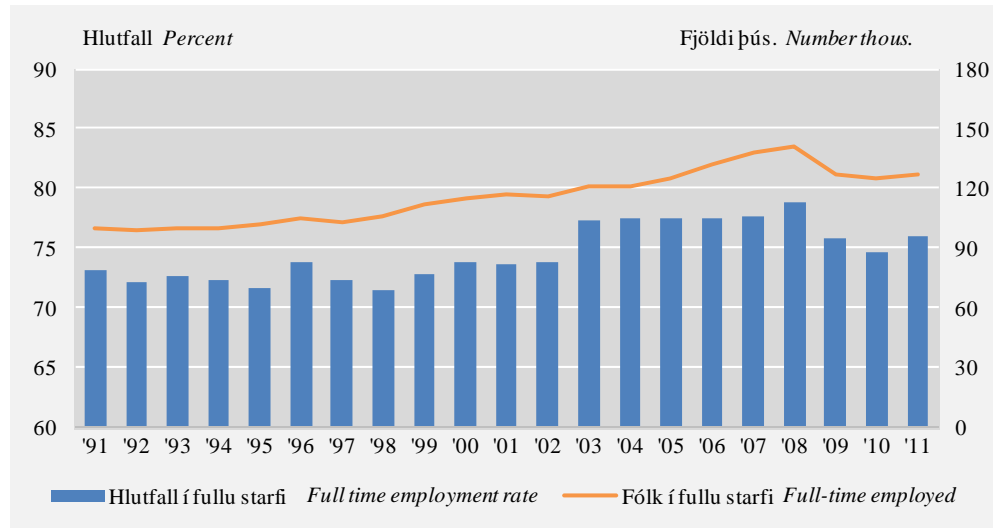
Starfshlutfall

Hlutastörfum fækkar

Hlutfall starfandi fólks í fullu starfi árið 2011 hefur lækkað nokkuð frá árinu 2008. Af starfandi fólki árið 2011 voru að meðaltali 127.200 í fullu starfi eða 76% og 40.100 í hlutastarfi eða 24%. Starfandi í fullu starfi fjölgaði um 2.400 frá 2010 en eru þó 13.400 færri en árið 2008. Fólki í hlutastörfum fækkaði jafnframt um 2.400 frá 2010. Karlar í fullu starfi voru 86,8% árið 2011 og konur 64,3%.

Mynd 17. Starfandi í fullu starfi 1991–2011

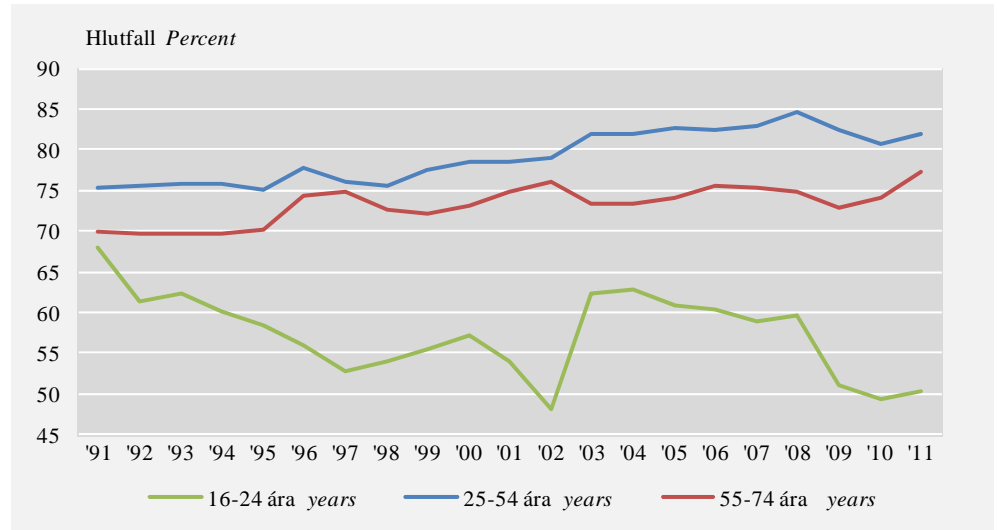
Figure 17. Employed full time 1991–2011



Skýringar Notes: Öryggisbil (95%) 2011: Hlutfall fólks í fullu starfi $\pm 0,8$, fjöldi í fullu starfi ± 1.300 . CI (95%) 2011: Full time employment rate $\pm 0,8$, Full time employed $\pm 1,300$.

Mynd 20. Starfandi í fullu starfi eftir aldri 1991–2011

Figure 20. Employed full time by age-groups 1991–2011



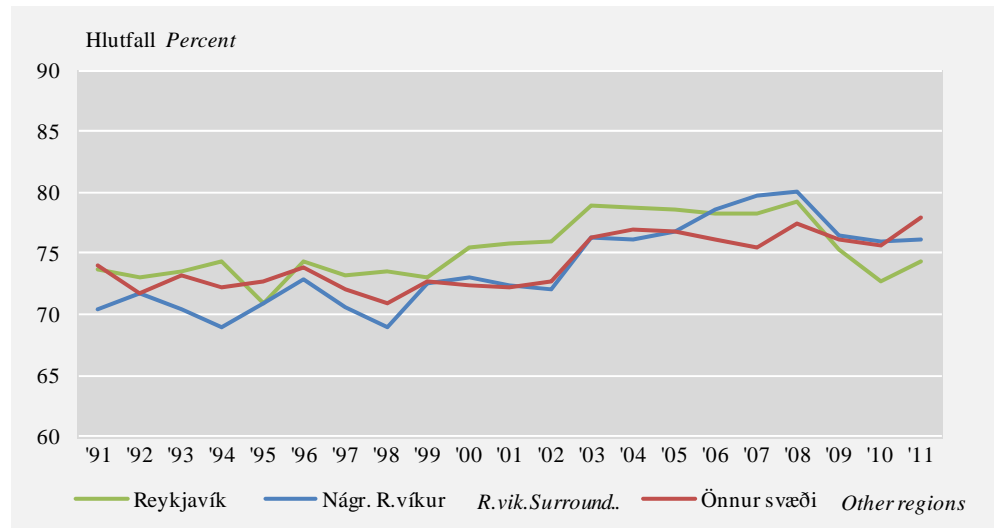
Skýringar Notes: Öryggisbil (95%) hlutfall í fullu starfi 2011: 16–24 ára $\pm 2,4$, 25–54 ára $\pm 0,9$, 55–74 ára $\pm 1,7$.
CI (95%) Full-time employment 2011: 16–24 years old $\pm 2,4$, 25–54 years old $\pm 0,9$, 55–74 years old $\pm 1,7$.

Fullt starf eftir búsetu

Hlutfall fólks á höfuðborgarsvæðinu í fullu starfi er hæst hjá þeim sem búa utan höfuðborgarsvæðisins eða 77,9%, en lægst í Reykjavík eða 74,2%. Í nágrenni Reykjavíkur er hlutfall starfandi í fullu starfi 76,1%.

Mynd 21. Starfandi í fullu starfi eftir búsetu 1991–2011

Figure 21. Employed full time by regions 1991–2011



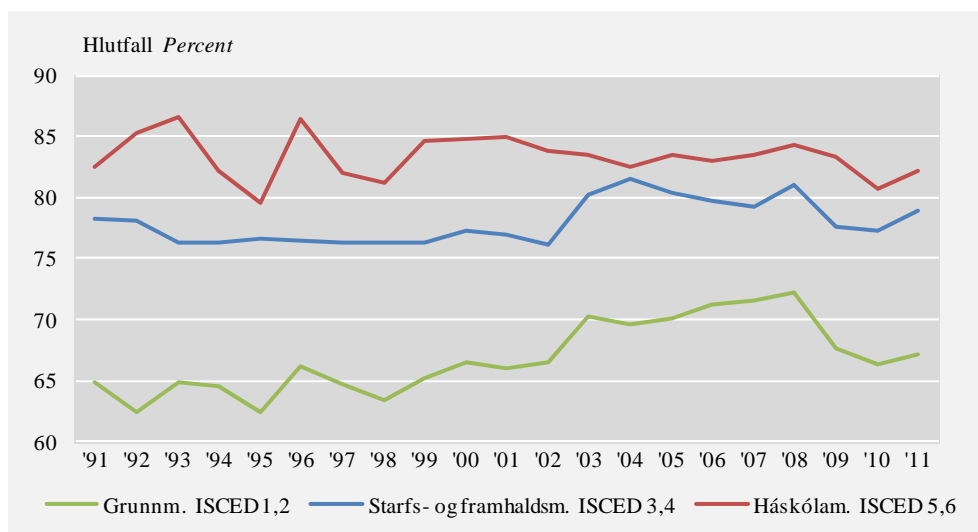
Skýringar Notes: Öryggisbil (95%) hlutfall í fullu starfi 2011: Reykjavík $\pm 1,4$, nágrenni Reykjavíkur $\pm 1,6$, utan höfuðborgarsvæðis $\pm 1,4$. CI (95%) Activity rate 2011: Reykjavík $\pm 1,4$, Reykjavík surrounding area $\pm 1,6$, Other regions $\pm 1,4$.

Fullt starf eftir menntun

Hlutfall þeirra sem eru með háskólamenntun og eru í fullu starfi er 82,1%. Hjá þeim sem hafa lokið starfs- eða framhaldsmenntun er hlutfallið 79% og 67,2% hjá þeim sem lokið hafa grunnenntun eða minna. Hjá öllum hópunum má merkja nokkra hækkun frá árinu 2010, þó hlutfallið sé ekki í líkingu við það sem það var á árunum 2005-2008.

Mynd 22. Starfandi í fullu starfi eftir menntun 1991–2011

Figure 22. Employed full time by education 1991–2009



Skýringar Notes: Öryggisbil (95%) hlutfall í fullu starfi 2011: Grunnmenntun $\pm 1,5$, starfs- og framhaldsmenntun $\pm 1,3$, háskólamenntun $\pm 1,4$. CI (95%) Full-time employment 2010: ISCED 1,2 $\pm 1,5$, ISCED 3,4 $\pm 1,3$, ISCED 5,6 $\pm 1,4$.

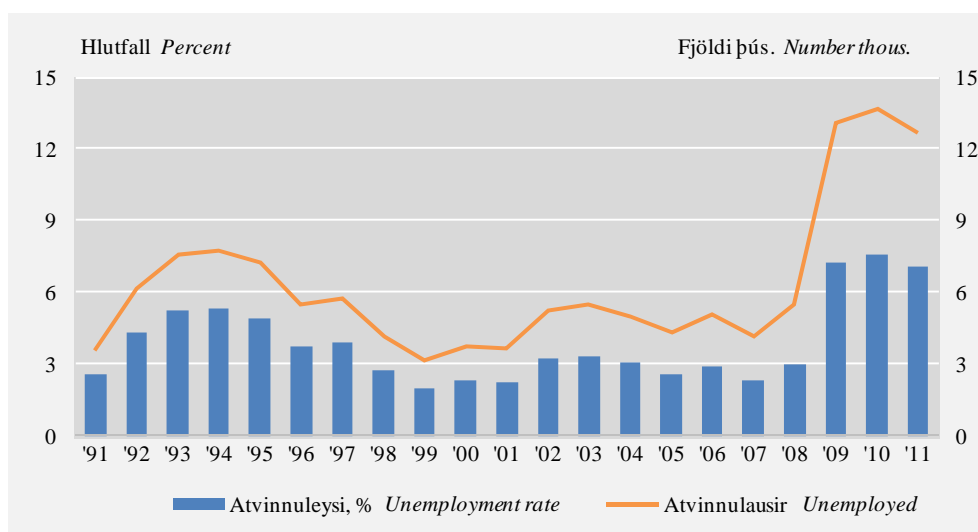
Atvinnuleysi

12.700 manns án atvinnu og í atvinnuleit

Árið 2011 voru að meðaltali 12.700 manns án vinnu og í atvinnuleit eða 7,1% vinnuafslisins. Er það hlutfall nokkru lægra en árið 2010 þegar það mældist hæst, eða 7,6%. Atvinnulausum fækkað um 1.000 frá árinu 2010. Atvinnuleysi mældist 7,8% hjá körlum og 6,2% hjá konum.

Mynd 23. Atvinnuleysi 1991–2011

Figure 23. Unemployed 1991–2011



Skýringar Notes: Öryggisbil (95%) 2011: Atvinnuleysi $\pm 0,5$, atvinnulausir ± 900 . CI (95%) 2011: Unemployment rate $\pm 0,5$, Unemployed ± 900 .

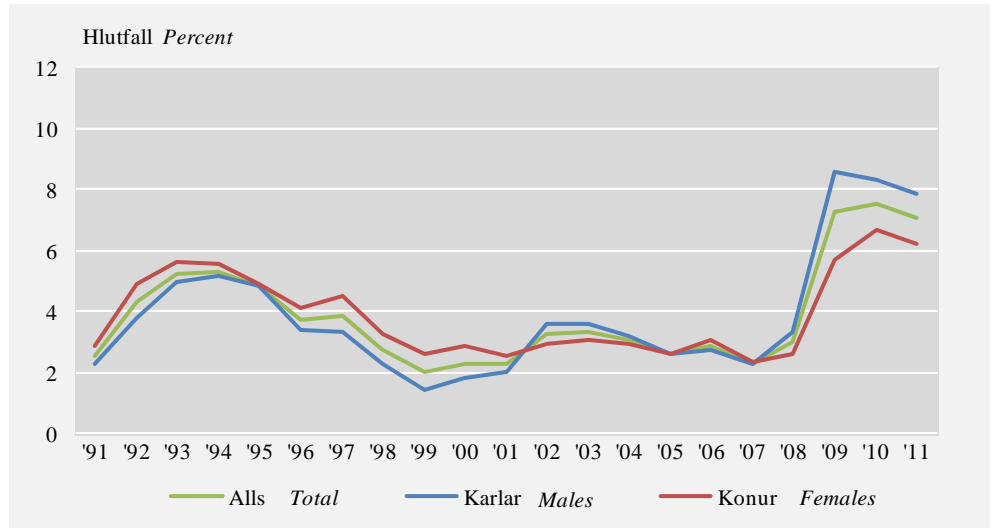
Skilgreining á atvinnuleysi

Atvinnulausir teljast þeir sem voru án atvinnu í viðmiðunarviku könnunarinnar, þ.e. höfðu hvorki atvinnu né voru í vinnu (í eina klukkustund eða lengur) sem launþegi eða sjálfstætt starfandi, eru að leita að vinnu og geta hafið störf innan tveggja vikna eða hafa fengið starf sem hefst innan 3 mánaða. Einstaklingar sem

eru ekki í vinnu en eru í námi flokkast atvinnulausir ef þeir uppfylla skilyrðin hér að ofan.

Mynd 24. Atvinnuleysi eftir kyni 1991–2011

Figure 24. Unemployment rate by sex 1991–2011



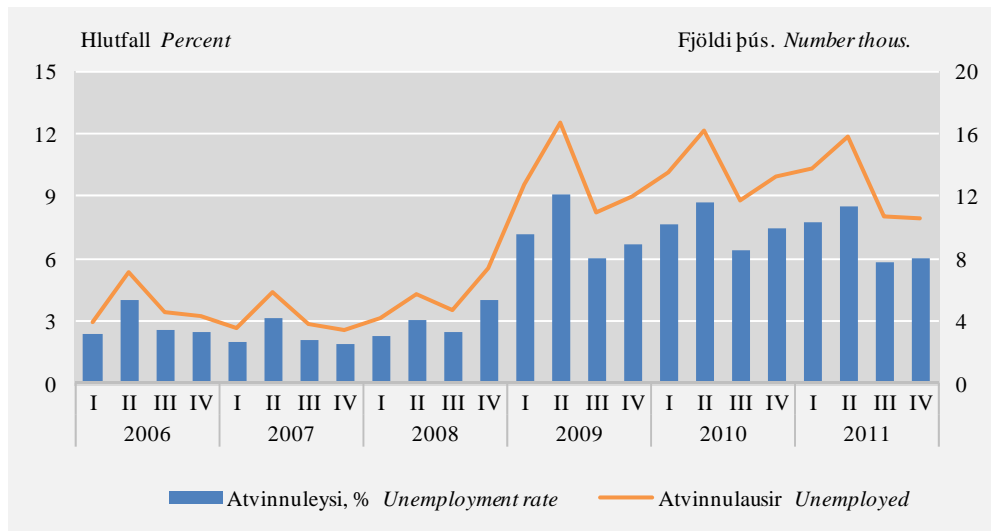
Skýringar Notes: Öryggisbil (95%) atvinnuleysi 2010. Karla er $\pm 0,7$, konur $\pm 0,7$. CI (95%) Unemployment rate 2011: Men $\pm 0,7$, Women $\pm 0,7$.

Atvinnuleysi eftir ársfjórðungum

Í lok ársins 2011 eða á fjórða ársfjórðungi voru að jafnaði 10.600 manns án vinnu og í atvinnuleit eða 6% vinnuafslsins. Sveiflur eru nokkrar innan ára og mælist atvinnuleysi alltaf mest í öðrum ársfjórðungi hvers árs. Þetta stafar af því að þá streyma námsmenn á vinnumarkaðinn í leit að sumarvinnu eða framtíðarstarfi.

Mynd 25. Atvinnuleysi eftir ársfjórðungum 2006–2011

Figure 25. Unemployed by quarters 2006–2011

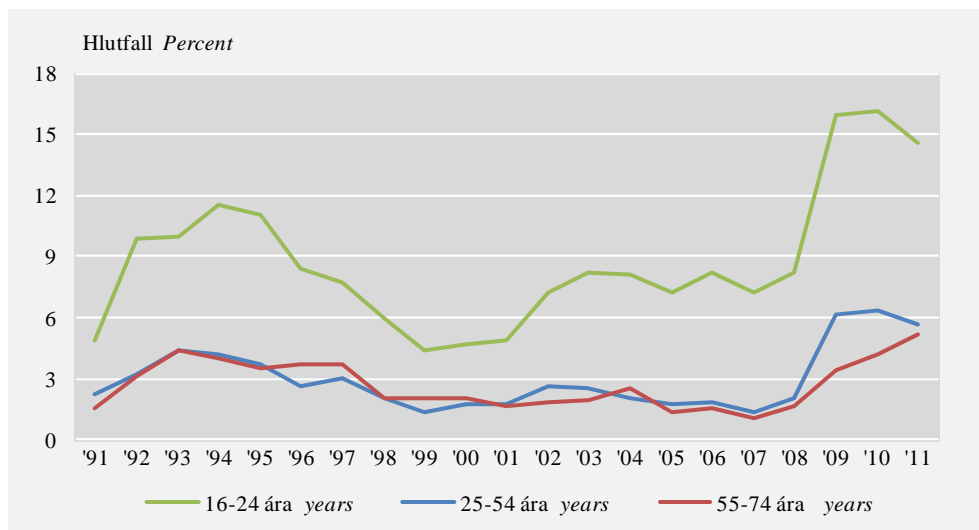


Skýringar Notes: Öryggisbil (95%) 4. ársfjórðungur 2011: Atvinnuleysi $\pm 0,9$. CI (95%) 4th quarter 2011: Unemployment rate $\pm 0,9$.

Atvinnuleysi eftir aldri Árið 2011 var atvinnuleysi mest meðal fólks á aldrinum 16–24 ára eða 14,6%. Minnst mældist atvinnuleysið 2010 hjá fólki á aldrinum 55–74 ára eða 5,2% og hjá fólki á aldrinum 25–54 ára var það 5,6% að meðaltali.

Mynd 26. Atvinnuleysi eftir aldri 1991–2011

Figure 26. Unemployment rate by age-groups 1991–2011



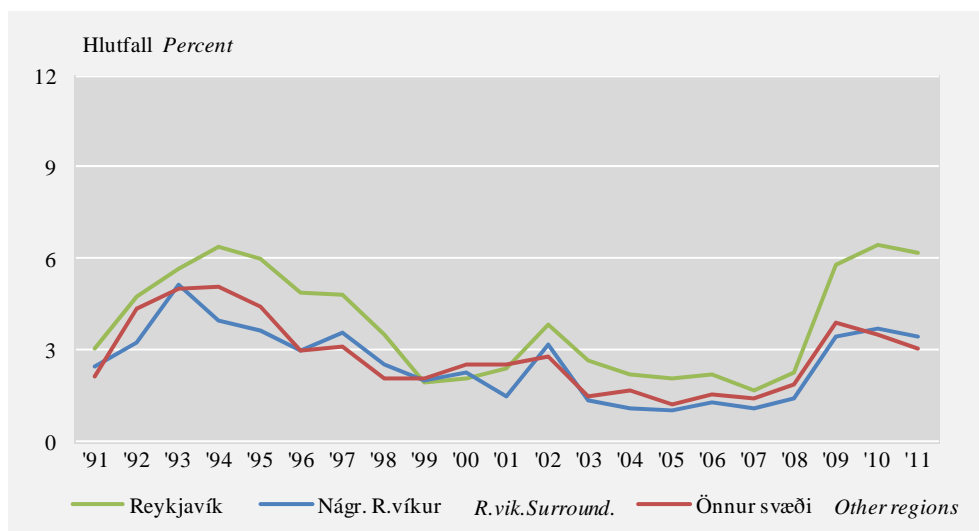
Skýringar Notes: Öryggisbil (95%) atvinnuleysi 2011: 16–24 ±1,6, 25–54 ára ±0,6, 55–74 ára ±1. CI (95%) Unemployment rate 2011: 16–24 years old ±1.6, 25–54 years old ±0.6, 55–74 years old ±1.

Atvinnuleysi mest í Reykjavík

Árið 2011 var atvinnuleysi í Reykjavík 9% að jafnaði. Í nágrenni Reykjavíkur var atvinnuleysið 7% og utan höfuðborgarsvæðisins var það 5%.

Mynd 27. Atvinnuleysi eftir búsetu 1991–2011

Figure 27. Unemployment rate by regions 1991–2011



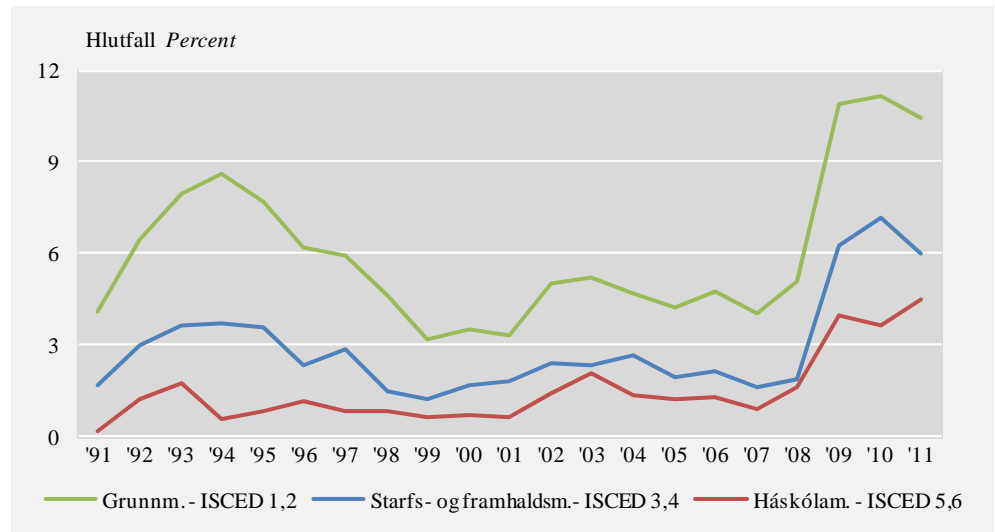
Skýringar Notes: Öryggisbil (95%) atvinnuleysi 2011: Reykjavík ±0,9, nágrenni Reykjavíkur ±0,9, utan höfuðborgarsvæðis ±0,7. CI (95%) Activity rate 2011: Reykjavík ±0.9, Reykjavík surrounding area ±0.9, Other regions ±0.9.

Atvinnuleysi eftir menntun

Árið 2011 mældist atvinnuleysi minnst hjá þeim sem lokið hafa háskólamenntun, eða 4,5%. Atvinnuleysi meðal þeirra sem lokið hafa starfs- eða framhaldsmenntun var 6% og 10,4% meðal þeirra sem aðeins hafa lokið grunnenntun eða minna.

Mynd 28. Atvinnuleysi eftir menntun 1991–2011

Figure 28. Unemployment rate by education 1991–2011



Skýringar Notes: Öryggisbil (95%) atvinnuleysi 2011: Grunnenntun ± 1 , starfs- og framhaldsmenntun $\pm 0,8$, háskólamenntun $\pm 0,8$. CI (95%) Unemployment rate 2010: ISCED 1,2 ± 1 , ISCED 3,4 $\pm 0,8$, ISCED 5,6 $\pm 0,8$.

Lengd atvinnuleysis

26,5% atvinnulausra eru langtímaatvinnulausir

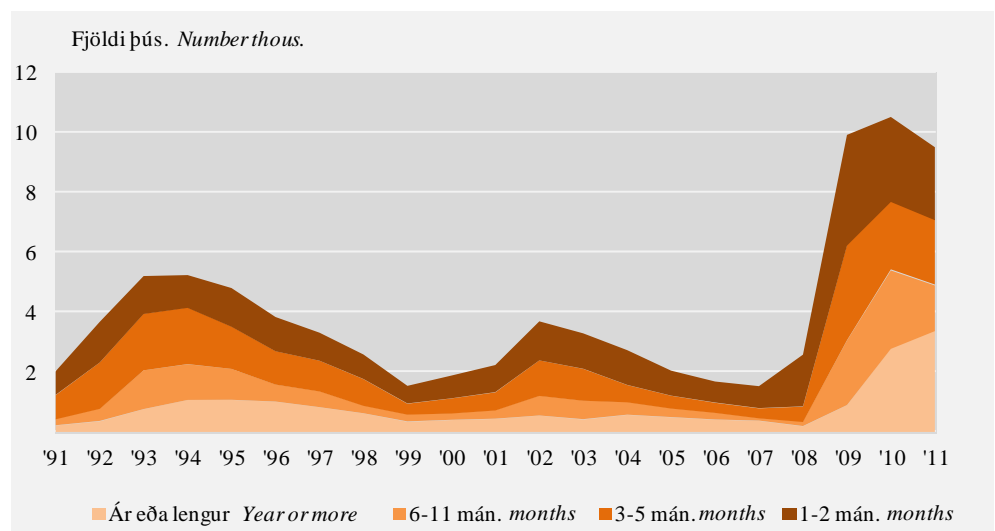
Af þeim sem voru atvinnulausir árið 2011 voru að jafnaði 2.400 manns búnir að vera atvinnulausir í 1–2 mánuði eða 19,2% atvinnulausra. Til samanburðar höfðu 2.800 manns verið atvinnulausir í 1–2 mánuði árið 2010 eða 20,8% atvinnulausra. Þeir sem hafa verið atvinnulausir í 12 mánuði eða lengur eru skilgreindir sem langtímaatvinnulausir. Árið 2011 höfðu um 3.400 manns verið atvinnulausir svo lengi eða 26,5% atvinnulausra. Árið 2010 voru þeir sem höfðu verið atvinnulausir ár eða lengur um 2.800 manns eða 20,3% atvinnulausra.

Lengd atvinnuleysis sem hlutfall af vinnuafli

Árið 2011 voru 1,4% af þeim sem voru á vinnumarkaði atvinnulausir í 1-2 mánuði en 1,6% árið 2010. Langtímaatvinnulausir voru 1,9% vinnuafilsins árið 2011 samanborið við 1,5% árið 2010.

Mynd 29. Lengd atvinnuleysis 1991-2011

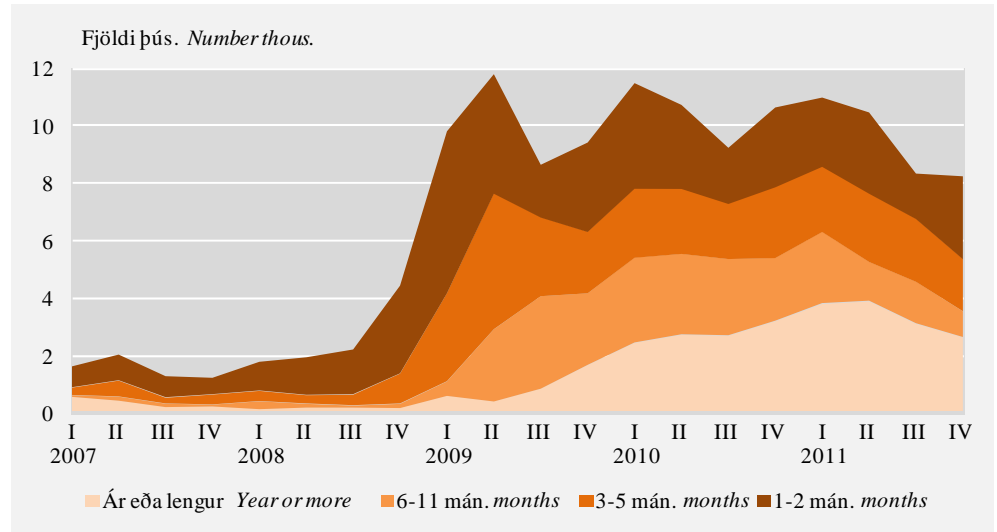
Figure 29. Duration of unemployment 1991-2011



Skýringar Notes: Sjá öryggisbil í töflu 5. See CI in table 5.

Mynd 30. Lengd atvinnuleysis eftir ársfjórðungum 2007-2011

Figure 30. Duration of unemployment by quarters 2007-2011



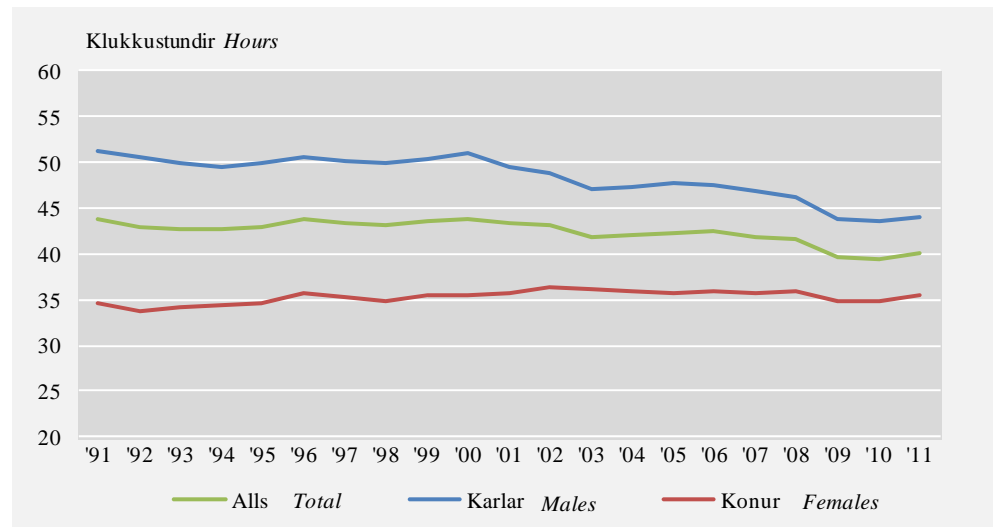
Vinnustundir

Vinnustundir 40 klst.
á viku

Á árinu 2011 var meðalfjöldi vinnustunda á viku 40 klst. Karlar unnu að meðaltali 44,1 klst. og konur 35,4. Þegar litið er á þróun vinnutíma karla frá árinu 1991 til 2011 má sjá að vinnutími þeirra hefur minnkað allnokkuð eða úr 51,3 árið 1991. Á sama tímabili hafa vinnustundir kvenna hafa verið tiltölulega stöðugar eða í kringum 35 klst.

Mynd 31. Vinnustundir á viku eftir kyni 1991–2011

Figure 31. Hours of work per week by sex 1991–2011



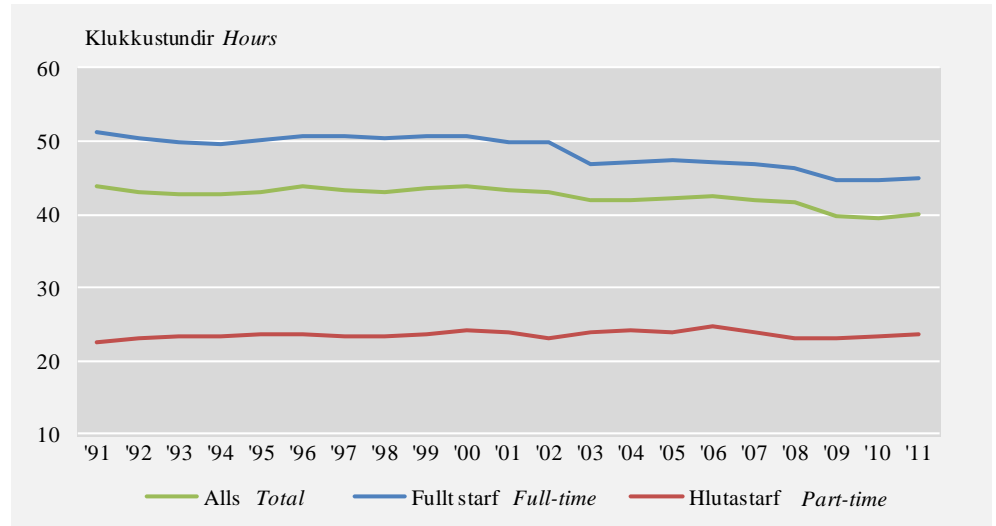
Skýringar Notes: Öryggisbil (95%) vinnustundir 2011: Heildarvinnutími $\pm 0,3$, karlar $\pm 0,5$, konur $\pm 0,4$. CI (95%) Hours of work 2011: Total $\pm 0,3$, Men $\pm 0,5$, Women $\pm 0,4$.

Vinnustundir fólks eftir starfshlutfalli

Á árinu 2011 var meðalfjöldi vinnustunda hjá þeim sem voru í fullu starfi 45 klst. á viku. Karlar í fullu starfi unnu 47,4 klst. en konur í fullu starfi unnu 41,3 klst. Meðalfjöldi vinnustunda hjá þeim sem voru í hlutastarfi voru 23,6 klst., 21,5 hjá körlum en 24,4 hjá konum.

Mynd 32. Vinnustundir á viku eftir starfshlutfalli 1991–2011

Figure 32. Hours of work per week by full-time/part-time 1991–2011



Skýringar Notes: Öryggisbil (95%) vinnustundir 2011: Fullt starf $\pm 0,4$, hlutastarf $\pm 0,5$. CI (95%) Hours of work 2011: Full-time $\pm 0,4$, Part time $\pm 0,5$.

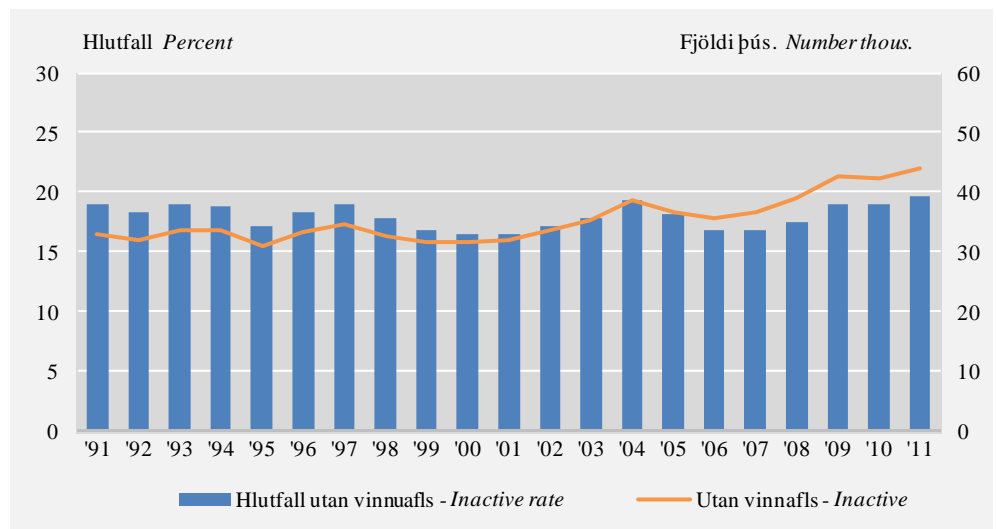
Utan vinnumarkaðar

43.900 manns að jafnaði utan vinnumarkaðar

Árið 2011 voru að meðaltali 43.900 manns á aldrinum 16 til 74 ára utan vinnumarkaðar eða 19,6% mannfjöldans. Árið 2011 voru 16,3% karla utan vinnumarkaðar og 23% kvenna.

Mynd 33. Utan vinnumarkaðar 1991–2011

Figure 33. Inactive 1991–2011



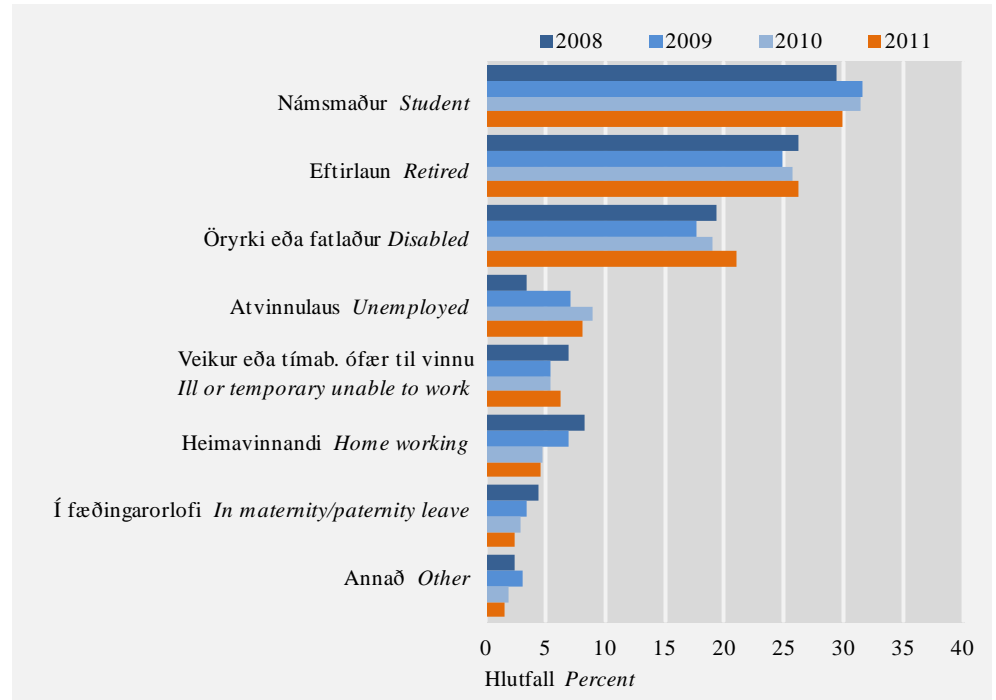
Skýringar Notes: Öryggisbil (95%) 2011: Hlutfall utan vinnumarkaðar $\pm 0,6$, fjöldi utan vinnumarkaðar ± 1.400 . CI (95%) 2011: Inactivity rate $\pm 0,6$, Inactive $\pm 1,400$.

Staða fólks utan vinnumarkaðar

Af þeim sem eru utan vinnumarkaðar árið 2011 sögðust 13.100 vera námsmenn eða 29,8%, 11.500 sögðust vera á eftirlaunum eða 26,2% og 9.200 sögðust vera öryrkjar eða 21%. Aðspurðir sögðust 3.600 þeirra sem voru utan vinnumarkaðar vera atvinnulausir eða 8,1%. Þessir einstaklingar teljast ekki atvinnulausir þar sem þeir uppfylla ekki skilyrðin í skilgreiningu á atvinnuleysi (bls. 12-13). Meginstaða þeirra sem eru utan vinnumarkaðar byggist á því hvernig þátttakandi vinnu- markaðsrannsóknar Hagstofunnar skilgreinir sjálfan sig.

Mynd 34. Utan vinnumarkaðar eftir meginstöðu 2008–2011

Figure 34. *Inactive by main status 2008–2011*



Skýringar Notes: Sjá öryggisbil í töflu 6. See CI in table 6.

English Summary

The number of persons in the labour force in 2011 was 180,000 of which 167,300 were employed and 12,700 unemployed. The activity rate was 80.4%, employment rate was 74.7% and unemployment rate was 7.1%. The number of unemployed has decreased by 1,000 since 2010. In 2010, the unemployment rate in Reykjavík was 9%, in Reykjavík surrounding area it was 7% and 5% in other regions. Among males unemployment rate was 7.8% and among females it was 6.2%.

Of those who were unemployed in 2011, 2,400 had been unemployed for 1-2 months or 19.2% of all unemployed compared with 2,800 (20.8%) in 2010. Long-term unemployed (12 months or longer) were 3,400 (26.5%) in 2011 compared with 2,800 (20.3%) in 2010.

The average actual working hours per week in 2011 were 40 hours compared to 39.5 in 2010. In the years 1991 to 2011 the working hours of males decreased from 51.3 hours to 44.1. During the same period the working hours of females has remained relatively stable at around 35 hours. The working hour of females in 2011 was 35.4.

Implementation

Statistics Iceland began conducting regular labour force surveys (LFS), twice a year in April and November, in 1991. Since 2003 Statistics Iceland has conducted a continuous LFS with quarterly results. The Icelandic LFS is part of the European LFS and based on international criteria and definitions.

In the years 1991 to 2002 the total sample size was around 4,300 individuals twice a year and the response rate was between 85% and 90%. Since 2003 the total sample size was around 3,800 individuals in each quarter and the response rate between 80% and 85%. The sampling frame for each LFS is drawn from all Icelandic and foreign citizens in the National Registry who are 16–74 years of age and domiciled in Iceland. The total sample size for the year 2011 was 15,557 persons. When those who had passed away or those who were living abroad had been deducted from the sample the net sample was 15,252 persons. In total the number of usable answers was 12,726 which correspond to 83% response rate. All figures have been weighted by sex and age groups.

Tafla 1. Vinnuafli, starfandi og atvinnuleysi 2006–2011 — Áætlaður fjöldi
Table 1. Labour force, employment and unemployment 2006–2011 — Estimated number

	2006	2007	2008	2009	2010	2011	Öryggisbil CI (± 95%)
Alls Total							
Mannfjöldi 16–74 ára <i>Population 16–74 years</i>	210.100	217.900	223.000	223.400	223.200	223.900	•
Vinnuafli <i>Labour force</i>	174.600	181.400	184.100	180.900	180.900	180.000	1.400
Utan vinnumarkaðar <i>Inactive</i>	35.500	36.500	38.900	42.600	42.300	43.900	1.400
Starfandi <i>Employed</i>	169.600	177.200	178.600	167.800	167.200	167.300	1.500
Í fullu starfi <i>Employed full-time</i>	131.500	137.600	140.600	127.300	124.800	127.200	1.300
Atvinnulausir <i>Unemployed</i>	5.000	4.200	5.500	13.100	13.700	12.700	900
Karlar Males							
Mannfjöldi 16–74 ára <i>Population 16–74 years</i>	108.100	112.900	115.300	114.000	112.500	112.800	•
Vinnuafli <i>Labour force</i>	94.600	98.800	100.400	96.600	95.000	94.400	900
Utan vinnumarkaðar <i>Inactive</i>	13.500	14.000	14.900	17.500	17.500	18.300	900
Starfandi <i>Employed</i>	92.000	96.600	97.100	88.300	87.100	87.000	1.100
Í fullu starfi <i>Employed full-time</i>	82.900	87.100	87.400	77.100	74.900	75.500	800
Atvinnulausir <i>Unemployed</i>	2.600	2.300	3.300	8.300	7.900	7.400	700
Konur Females							
Mannfjöldi 16–74 ára <i>Population 16–74 years</i>	102.000	105.000	107.600	109.400	110.700	111.100	•
Vinnuafli <i>Labour force</i>	80.000	82.600	83.700	84.300	85.900	85.600	1.000
Utan vinnumarkaðar <i>Inactive</i>	22.000	22.500	24.000	25.100	24.800	25.600	1.000
Starfandi <i>Employed</i>	77.500	80.700	81.500	79.500	80.100	80.300	1.100
Í fullu starfi <i>Employed full-time</i>	48.600	50.500	53.300	50.200	49.900	51.700	1.100
Atvinnulausir <i>Unemployed</i>	2.400	1.900	2.200	4.800	5.800	5.300	600
16-24 ára years							
Mannfjöldi 16–74 ára <i>Population 16–74 years</i>	37.700	39.100	40.200	40.500	40.600	41.000	•
Vinnuafli <i>Labour force</i>	29.900	31.300	31.600	29.700	30.100	30.400	700
Utan vinnumarkaðar <i>Inactive</i>	7.800	7.800	8.600	10.800	10.500	10.600	700
Starfandi <i>Employed</i>	27.400	29.000	29.000	25.000	25.200	26.000	800
Í fullu starfi <i>Employed full-time</i>	16.500	17.100	17.300	12.700	12.400	13.000	600
Atvinnulausir <i>Unemployed</i>	2.500	2.200	2.600	4.700	4.900	4.400	500
25-54 ára years							
Mannfjöldi 16–74 ára <i>Population 16–74 years</i>	125.200	130.100	132.400	131.000	129.000	127.500	•
Vinnuafli <i>Labour force</i>	113.700	117.900	119.000	117.000	115.300	113.500	900
Utan vinnumarkaðar <i>Inactive</i>	11.500	12.300	13.400	14.000	13.700	14.000	900
Starfandi <i>Employed</i>	111.600	116.300	116.700	109.800	108.000	107.100	1.100
Í fullu starfi <i>Employed full-time</i>	91.900	96.500	98.800	90.600	87.200	87.700	1.000
Atvinnulausir <i>Unemployed</i>	2.100	1.600	2.400	7.200	7.300	6.400	700
55-74 ára years							
Mannfjöldi 16–74 ára <i>Population 16–74 years</i>	47.200	48.700	50.400	52.000	53.600	55.300	•
Vinnuafli <i>Labour force</i>	31.000	32.300	33.500	34.200	35.500	36.100	700
Utan vinnumarkaðar <i>Inactive</i>	16.200	16.400	16.900	17.800	18.100	19.200	700
Starfandi <i>Employed</i>	30.600	31.900	32.900	33.000	34.000	34.200	800
Í fullu starfi <i>Employed full-time</i>	23.100	24.100	24.600	24.000	25.200	26.400	600
Atvinnulausir <i>Unemployed</i>	500	300	500	1.200	1.500	1.900	300
Mannfjöldi 16–74 ára <i>Population 16–74 years</i>	210.100	217.900	223.000	223.400	223.200	223.900	•

Skýringar Notes: Fjöldatölur eru námundaðar að næsta hundraði. *Figures are rounded to the closest hundred.*

Tafla 1. Vinnuafli, starfandi og atvinnuleysi 2006–2011 — Áætlaður fjöldi (frh.)
 Table 1. Labour force, employment and unemployment 2006–2011 — Estimated number (cont.)

	2006	2007	2008	2009	2010	2011	Öryggisbil CI (± 95%)
Reykjavík							
Mannfjöldi 16–74 ára <i>Population 16–74 years</i>	84.300	86.900	87.600	84.900	84.900	86.100	•
Vinnuafli <i>Labour force</i>	69.800	72.700	72.000	68.200	67.900	68.700	900
Utan vinnumarkaðar <i>Inactive</i>	14.500	14.200	15.600	16.800	17.100	17.300	900
Starfandi <i>Employed</i>	67.600	71.000	69.800	62.400	61.400	62.600	1.000
Í fullu starfi <i>Employed full-time</i>	52.800	55.500	55.300	47.000	44.600	46.500	900
Atvinnulausir <i>Unemployed</i>	2.200	1.600	2.200	5.800	6.400	6.200	600
Nágrenni Reykjavíkur <i>Reykjavík Surrounding</i>							
Mannfjöldi 16–74 ára <i>Population 16–74 years</i>	52.400	55.500	57.300	60.300	60.100	60.100	•
Vinnuafli <i>Labour force</i>	44.100	47.000	48.200	49.900	49.900	49.700	700
Utan vinnumarkaðar <i>Inactive</i>	8.300	8.500	9.100	10.500	10.200	10.400	700
Starfandi <i>Employed</i>	42.800	45.900	46.800	46.400	46.200	46.200	800
Í fullu starfi <i>Employed full-time</i>	33.600	36.600	37.400	35.500	35.100	35.200	700
Atvinnulausir <i>Unemployed</i>	1.300	1.100	1.400	3.400	3.700	3.500	500
Önnur sveitarfélög <i>Other regions</i>							
Mannfjöldi 16–74 ára <i>Population 16–74 years</i>	73.400	75.400	78.000	78.200	78.200	77.800	•
Vinnuafli <i>Labour force</i>	60.700	61.700	63.800	62.800	63.100	61.600	900
Utan vinnumarkaðar <i>Inactive</i>	12.700	13.700	14.200	15.300	15.100	16.200	900
Starfandi <i>Employed</i>	59.200	60.300	62.000	59.000	59.600	58.500	900
Í fullu starfi <i>Employed full-time</i>	45.000	45.500	47.900	44.900	45.000	45.600	800
Atvinnulausir <i>Unemployed</i>	1.500	1.400	1.900	3.900	3.500	3.100	400
Grunnmenntun <i>ISCED 1, 2</i>							
Mannfjöldi 16–74 ára <i>Population 16–74 years</i>	82.200	83.900	87.800	86.800	85.700	85.700	•
Vinnuafli <i>Labour force</i>	64.200	65.000	67.900	64.100	62.900	61.100	1.000
Utan vinnumarkaðar <i>Inactive</i>	18.000	18.900	19.900	22.700	22.800	24.500	1.000
Starfandi <i>Employed</i>	61.200	62.400	64.500	57.100	55.900	54.800	1.100
Í fullu starfi <i>Employed full-time</i>	43.600	44.700	46.500	38.600	37.100	36.800	800
Atvinnulausir <i>Unemployed</i>	3.100	2.600	3.500	7.000	7.000	6.400	600
Starfs- og framhaldsmenntun <i>ISCED 3, 4</i>							
Mannfjöldi 16–74 ára <i>Population 16–74 years</i>	77.200	80.700	79.600	79.300	80.800	79.400	•
Vinnuafli <i>Labour force</i>	64.500	68.200	65.800	64.700	66.700	65.400	800
Utan vinnumarkaðar <i>Inactive</i>	12.700	12.500	13.800	14.600	14.100	14.000	800
Starfandi <i>Employed</i>	63.200	67.100	64.600	60.600	61.900	61.500	900
Í fullu starfi <i>Employed full-time</i>	50.400	53.100	52.300	47.100	47.800	48.500	800
Atvinnulausir <i>Unemployed</i>	1.400	1.100	1.200	4.100	4.800	3.900	500
Háskólamenntun <i>ISCED 5, 6</i>							
Mannfjöldi 16–74 ára <i>Population 16–74 years</i>	49.500	52.200	55.100	57.000	56.100	58.100	•
Vinnuafli <i>Labour force</i>	45.500	48.000	50.300	52.000	51.200	53.200	500
Utan vinnumarkaðar <i>Inactive</i>	3.900	4.200	4.700	5.000	5.000	4.900	500
Starfandi <i>Employed</i>	44.900	47.500	49.500	50.000	49.300	50.800	700
Í fullu starfi <i>Employed full-time</i>	37.300	39.700	41.700	41.600	39.800	41.700	700
Atvinnulausir <i>Unemployed</i>	600	400	800	2.100	1.900	2.400	400

Skýringar Notes: Fjöldatölur eru námundaðar að næsta hundraði. *Figures are rounded to the closest hundred.*

Tafla 2. Atvinnuþátttaka, starfandi og atvinnuleysi 2006–2011 — Hlutfall
Table 2. Activity rate, employment rate and unemployment rate 2006–2011

	2006	2007	2008	2009	2010	2011	Öryggisbil CI ($\pm 95\%$)
Alls Total							
Atvinnuþátttaka, % <i>Activity rate</i>	83,1	83,3	82,6	80,9	81,0	80,4	0,6
Hlutfall starfandi <i>Employment rate</i>	80,7	81,3	80,1	75,1	74,9	74,7	0,7
Í fullu starfi, % <i>Employed full-time</i>	77,5	77,7	78,8	75,9	74,6	76,0	0,8
Atvinnuleysi, % <i>Unemployment rate</i>	2,9	2,3	3,0	7,2	7,6	7,1	0,5
Karlar Males							
Atvinnuþátttaka, % <i>Activity rate</i>	87,5	87,6	87,1	84,7	84,4	83,7	0,8
Hlutfall starfandi <i>Employment rate</i>	85,1	85,6	84,2	77,4	77,4	77,2	0,9
Í fullu starfi, % <i>Employed full-time</i>	90,1	90,2	90,0	87,4	86,0	86,8	0,9
Atvinnuleysi, % <i>Unemployment rate</i>	2,7	2,3	3,3	8,6	8,3	7,8	0,7
Konur Females							
Atvinnuþátttaka, % <i>Activity rate</i>	78,4	78,6	77,7	77,1	77,6	77,0	0,9
Hlutfall starfandi <i>Employment rate</i>	76,0	76,8	75,7	72,7	72,4	72,2	1,0
Í fullu starfi, % <i>Employed full-time</i>	62,6	62,6	65,4	63,1	62,2	64,3	1,3
Atvinnuleysi, % <i>Unemployment rate</i>	3,1	2,3	2,6	5,7	6,7	6,2	0,7
16-24 ára years							
Atvinnuþátttaka, % <i>Activity rate</i>	79,3	80,0	78,6	73,4	74,1	74,1	1,7
Hlutfall starfandi <i>Employment rate</i>	72,8	74,3	72,1	61,7	62,1	63,3	1,9
Í fullu starfi, % <i>Employed full-time</i>	60,3	58,9	59,6	51,0	49,3	50,2	2,4
Atvinnuleysi, % <i>Unemployment rate</i>	8,2	7,2	8,2	16,0	16,2	14,6	1,6
25-54 ára years							
Atvinnuþátttaka, % <i>Activity rate</i>	90,8	90,6	89,9	89,3	89,4	89,0	0,7
Hlutfall starfandi <i>Employment rate</i>	89,1	89,4	88,1	83,8	83,7	84,0	0,9
Í fullu starfi, % <i>Employed full-time</i>	82,3	83,0	84,6	82,5	80,7	81,9	0,9
Atvinnuleysi, % <i>Unemployment rate</i>	1,8	1,3	2,0	6,2	6,3	5,6	0,6
55-74 ára years							
Atvinnuþátttaka, % <i>Activity rate</i>	65,8	66,3	66,4	65,7	66,2	65,3	1,3
Hlutfall starfandi <i>Employment rate</i>	64,8	65,5	65,3	63,5	63,5	61,9	1,4
Í fullu starfi, % <i>Employed full-time</i>	75,4	75,4	74,7	72,8	74,1	77,2	1,7
Atvinnuleysi, % <i>Unemployment rate</i>	1,5	1,1	1,6	3,4	4,2	5,2	1,0

Skýringar Notes: Hlutföll eru reiknuð af fjöldatölum áður en þær eru námundaðar að næsta hundraði. *Percentage distribution is calculated before total figures are rounded to the closest hundred.*

Tafla 2. Atvinnuþátttaka, starfandi og atvinnuleysi 2006–2011 — Hlutfall (frh.)
 Table 2. Activity rate, employment rate and unemployem rate 2006–2011 (cont.)

	2006	2007	2008	2009	2010	2011	Öryggisbil CI (\pm 95%)
Reykjavík							
Atvinnuþátttaka, % <i>Activity rate</i>	82,8	83,6	82,2	80,3	79,9	79,9	1,1
Hlutfall starfandi <i>Employment rate</i>	80,2	81,7	79,7	73,5	72,3	72,7	1,2
Í fullu starfi, % <i>Employed full-time</i>	78,2	78,2	79,2	75,3	72,6	74,2	1,4
Atvinnuleysi, % <i>Unemployment rate</i>	3,2	2,3	3,1	8,5	9,5	9,0	0,9
Nágrenni Reykjavíkur <i>Reykjavík Surrounding</i>							
Atvinnuþátttaka, % <i>Activity rate</i>	84,1	84,7	84,1	82,6	83,1	82,6	1,2
Hlutfall starfandi <i>Employment rate</i>	81,6	82,7	81,7	76,9	76,9	76,9	1,4
Í fullu starfi, % <i>Employed full-time</i>	78,5	79,7	80,0	76,4	76,0	76,1	1,6
Atvinnuleysi, % <i>Unemployment rate</i>	2,9	2,4	2,9	6,9	7,5	7,0	0,9
Önnur sveitarfélög <i>Other regions</i>							
Atvinnuþátttaka, % <i>Activity rate</i>	82,7	81,8	81,8	80,4	80,7	79,2	1,1
Hlutfall starfandi <i>Employment rate</i>	80,6	79,9	79,4	75,4	76,2	75,3	1,2
Í fullu starfi, % <i>Employed full-time</i>	76,0	75,5	77,3	76,1	75,6	77,9	1,4
Atvinnuleysi, % <i>Unemployment rate</i>	2,5	2,3	2,9	6,2	5,5	5,0	0,7
Grunnmenntun <i>ISCED 1, 2</i>							
Atvinnuþátttaka, % <i>Activity rate</i>	78,1	77,5	77,4	73,9	73,4	71,3	1,2
Hlutfall starfandi <i>Employment rate</i>	74,4	74,3	73,4	65,8	65,2	63,9	1,3
Í fullu starfi, % <i>Employed full-time</i>	71,2	71,6	72,2	67,6	66,3	67,2	1,5
Atvinnuleysi, % <i>Unemployment rate</i>	4,8	4,0	5,1	10,9	11,2	10,4	1,0
Starfs- og framhaldsmenntun <i>ISCED 3, 4</i>							
Atvinnuþátttaka, % <i>Activity rate</i>	83,6	84,5	82,7	81,6	82,6	82,3	1,1
Hlutfall starfandi <i>Employment rate</i>	81,8	83,1	81,1	76,5	76,7	77,4	1,2
Í fullu starfi, % <i>Employed full-time</i>	79,8	79,2	81,0	77,6	77,2	79,0	1,3
Atvinnuleysi, % <i>Unemployment rate</i>	2,2	1,6	1,9	6,3	7,1	6,0	0,8
Háskólamenntun <i>ISCED 5, 6</i>							
Atvinnuþátttaka, % <i>Activity rate</i>	92,0	91,9	91,4	91,3	91,2	91,5	0,9
Hlutfall starfandi <i>Employment rate</i>	90,9	91,1	89,9	87,6	87,8	87,4	1,1
Í fullu starfi, % <i>Employed full-time</i>	83,0	83,5	84,3	83,3	80,7	82,1	1,4
Atvinnuleysi, % <i>Unemployment rate</i>	1,3	0,9	1,6	4,0	3,7	4,5	0,8

Skýringar Notes: Hlutföll eru reiknuð af fjöldatölum áður en þær eru námundaðar að næsta hundraði. *Percentage distribution is calculated before total figures are rounded to the closest hundred.*

Tafla 3. Meðalfjöldi vinnustunda í viðmiðunarviku 2006–2011
 Table 3. Average actual working hours per week 2006–2011

	2006	2007	2008	2009	2010	2011	Öryggisbil 2011 CI (± 95%)
Alls Total							
Heildarvinnutími, klst. <i>Average hours of work</i>	42,4	41,9	41,6	39,6	39,5	40,0	0,3
Vinnutími í fullu starfi, klst. <i>Full-time hours of work</i>	47,2	46,8	46,3	44,8	44,8	45,0	0,4
Vinnutími í hlutastarfi, klst. <i>Part-time hours of work</i>	24,7	24,0	23,0	23,0	23,3	23,6	0,5
Karlar Males							
Heildarvinnutími, klst. <i>Average hours of work</i>	47,5	46,9	46,2	43,8	43,6	44,1	0,5
Vinnutími í fullu starfi, klst. <i>Full-time hours of work</i>	49,9	49,4	48,9	46,8	47,0	47,4	0,5
Vinnutími í hlutastarfi, klst. <i>Part-time hours of work</i>	25,0	22,5	21,3	22,3	22,2	21,5	1,1
Konur Females							
Heildarvinnutími, klst. <i>Average hours of work</i>	36,0	35,6	35,8	34,9	34,8	35,4	0,4
Vinnutími í fullu starfi, klst. <i>Full-time hours of work</i>	42,6	42,1	42,0	41,6	41,3	41,3	0,4
Vinnutími í hlutastarfi, klst. <i>Part-time hours of work</i>	24,6	24,4	23,6	23,2	23,8	24,4	0,6
16-24 ára years							
Heildarvinnutími, klst. <i>Average hours of work</i>	35,5	35,8	34,3	31,6	30,9	31,0	0,9
Vinnutími í fullu starfi, klst. <i>Full-time hours of work</i>	46,0	46,8	45,5	44,6	43,6	43,1	1,1
Vinnutími í hlutastarfi, klst. <i>Part-time hours of work</i>	18,6	18,7	17,4	17,4	17,7	17,9	1,0
25-54 ára years							
Heildarvinnutími, klst. <i>Average hours of work</i>	44,1	43,5	43,6	41,5	41,3	42,0	0,4
Vinnutími í fullu starfi, klst. <i>Full-time hours of work</i>	47,5	46,8	46,7	44,9	44,9	45,2	0,4
Vinnutími í hlutastarfi, klst. <i>Part-time hours of work</i>	27,6	26,6	25,8	25,6	26,0	26,7	0,7
55-74 ára years							
Heildarvinnutími, klst. <i>Average hours of work</i>	42,4	41,7	40,6	39,3	40,0	40,6	0,7
Vinnutími í fullu starfi, klst. <i>Full-time hours of work</i>	47,3	46,8	45,6	44,5	44,9	45,0	0,8
Vinnutími í hlutastarfi, klst. <i>Part-time hours of work</i>	26,2	25,4	25,1	24,9	25,2	25,2	1,1
Reykjavík							
Heildarvinnutími, klst. <i>Average hours of work</i>	41,3	40,5	40,2	38,4	37,4	38,2	0,5
Vinnutími í fullu starfi, klst. <i>Full-time hours of work</i>	45,9	45,1	44,8	43,7	42,8	43,2	0,5
Vinnutími í hlutastarfi, klst. <i>Part-time hours of work</i>	23,9	23,2	22,1	21,7	22,4	23,0	0,8
Nágrenni Reykjavíkur Reykjavík Surrounding							
Heildarvinnutími, klst. <i>Average hours of work</i>	41,8	41,3	41,5	38,9	39,2	39,0	0,6
Vinnutími í fullu starfi, klst. <i>Full-time hours of work</i>	45,9	45,7	45,7	43,7	44,1	43,8	0,6
Vinnutími í hlutastarfi, klst. <i>Part-time hours of work</i>	25,5	23,1	23,4	23,0	23,1	22,8	1,0
Önnur sveitarfélög Other regions							
Heildarvinnutími, klst. <i>Average hours of work</i>	44,1	44,0	43,2	41,4	41,9	42,7	0,7
Vinnutími í fullu starfi, klst. <i>Full-time hours of work</i>	49,8	49,8	48,7	46,7	47,3	47,7	0,7
Vinnutími í hlutastarfi, klst. <i>Part-time hours of work</i>	25,0	25,3	23,7	24,3	24,5	24,9	1,0

Skýringar Notes: Aðeins þeir sem unnu 1 klst. eða lengur í viðmiðunarvikunni. Only those working 1 hour or more during the reference week.

Tafla 4. Starfandi eftir atvinnugreinum og kyni 2008–2011
 Table 4. *Employed persons by economic activity and sex 2008–2011*

	2008	2009	2010	2011	2011 Öryggisbil CI (± 95%)
Alls Total					
Starfandi Employed	178.600	167.800	167.200	167.300	1.600
Landbúnaður og fiskveiðar <i>Agriculture and fishing</i>	8.600	8.700	9.700	9.400	800
Landbúnaður <i>Agriculture</i>	4.400	4.300	4.700	4.800	600
Fiskveiðar <i>Fishing</i>	4.200	4.400	5.000	4.600	600
Iðngreinar Industry	39.600	33.100	31.100	31.300	1.300
Fiskiðnaður <i>Fish processing</i>	3.000	3.500	3.600	4.300	500
Annar iðnaður <i>Manufacturing except fish processing</i>	17.100	16.300	15.400	15.400	1.000
Veitustarfsemi <i>Electricity & water supply</i>	1.800	1.500	1.500	1.600	300
Mannvirkjagerð <i>Construction</i>	17.700	11.700	10.500	10.000	800
Þjónustugreinar Services	130.300	126.000	126.500	126.700	1.900
Verslun og viðgerðarþjón. <i>Wholesale, retail trade, repairs</i>	23.200	21.200	20.600	21.900	1.200
Hótel- og veitingahúsarekstur <i>Hotels, restaurants</i>	6.400	7.700	8.000	8.800	700
Samgöngur og flutningar <i>Transport, communication</i>	11.500	12.000	10.800	11.300	900
Fjármálaþjónusta <i>Financial intermediation</i>	9.000	7.900	8.000	8.300	700
Fastei.- og viðskiptaþjón. <i>Real estate & business activities</i>	16.700	16.400	17.500	18.000	1.100
Opinber stjórnslá <i>Public administration</i>	9.600	9.200	8.600	7.200	700
Fræðslustarfsemi <i>Education</i>	21.400	20.300	20.500	18.300	1.000
Heilbrigðis- og félagsþjón. <i>Health services, social work</i>	27.800	26.900	28.200	28.300	1.300
Önnur þjónusta og ótilgreind <i>Other services and n.s.</i>	4.800	4.500	4.500	4.600	600
Karlar Males					
Starfandi Employed	97.100	88.300	87.100	87.000	1.100
Landbúnaður og fiskveiðar Agriculture and fishing	6.700	6.900	7.800	7.800	700
Landbúnaður <i>Agriculture</i>	2.900	2.800	3.100	3.600	500
Fiskveiðar <i>Fishing</i>	3.800	4.000	4.700	4.300	500
Iðngreinar Industry	32.300	25.700	24.600	24.500	1.100
Fiskiðnaður <i>Fish processing</i>	1.900	2.200	2.100	2.600	400
Annar iðnaður <i>Manufacturing except fish processing</i>	12.400	11.600	11.400	11.400	800
Veitustarfsemi <i>Electricity & water supply</i>	1.400	1.100	1.000	1.200	300
Mannvirkjagerð <i>Construction</i>	16.600	10.800	10.000	9.400	800
Þjónustugreinar Services	58.000	55.700	54.700	54.600	1.400
Verslun og viðgerðarþjón. <i>Wholesale, retail trade, repairs</i>	13.200	12.600	11.100	11.900	900
Hótel- og veitingahúsarekstur <i>Hotels, restaurants</i>	2.800	3.700	3.800	3.300	500
Samgöngur og flutningar <i>Transport, communication</i>	7.800	8.300	7.300	7.600	700
Fjármálaþjónusta <i>Financial intermediation</i>	3.800	3.100	3.200	3.100	500
Fastei.- og viðskiptaþjón. <i>Real estate & business activities</i>	10.900	9.900	10.400	11.100	800
Opinber stjórnslá <i>Public administration</i>	4.800	4.400	4.200	3.400	500
Fræðslustarfsemi <i>Education</i>	5.100	4.600	4.900	4.400	500
Heilbrigðis- og félagsþjón. <i>Health services, social work</i>	7.100	6.900	7.800	8.000	700
Önnur þjónusta og ótilgreind <i>Other services and n.s.</i>	2.400	2.300	2.100	1.900	400

Skýringar Notes: Aðeins þeir sem unnu 1 klst. eða lengur í viðmiðunarvikunni. *Only those working 1 hour or more during the reference week.*

Tafla 4. Starfandi eftir atvinnugreinum og kyni 2008–2011 (frh.)
Table 4. Employed by economic activity and sex 2008–2011 (cont.)

	2008	2009	2010	2011	2011
					Öryggisbil CI (± 95%)
Konur Females					
Starfandi Employed	81.500	79.500	80.100	80.300	1.100
Landbúnaður og fiskveiðar Agriculture and fishing	1.900	1.800	1.900	1.500	300
Landbúnaður Agriculture	1.500	1.500	1.600	1.300	300
Fiskveiðar Fishing	400	300	300	300	100
Iðngreinar Industry	7.300	7.400	6.500	6.700	600
Fiskiðnaður Fish processing	1.100	1.300	1.500	1.600	300
Annar iðnaður Manufacturing except fish processing	4.800	4.800	3.900	4.000	500
Veitustarfsemi Electricity & water supply	400	400	500	400	200
Mannvirkjagerð Construction	1.100	900	500	600	200
Þjónustugreinar Services	72.300	70.300	71.700	72.000	1.200
Verslun og viðgerðarþjón. Wholesale, retail trade, repairs	10.000	8.600	9.400	10.000	800
Hótel- og veitingahúsarekstur Hotels, restaurants	3.500	4.000	4.200	5.400	600
Samgöngur og flutningar Transport, communication	3.700	3.700	3.500	3.700	500
Fjármálaþjónusta Financial intermediation	5.200	4.800	4.800	5.200	600
Fastei.- og viðskiptaþjón. Real estate & business activities	5.800	6.500	7.000	6.900	700
Opinber stjórnarsýsla Public administration	4.800	4.800	4.400	3.800	500
Fræðslustarfsemi Education	16.300	15.700	15.600	13.900	900
Heilbrigðis- og félagsþjón. Health services, social work	20.700	20.000	20.400	20.300	1.000
Önnur þjónusta og ótilgreind Other services and n.s.	2.300	2.100	2.400	2.700	400

Skýringar Notes: Aðeins þeir sem unnu 1 klst. eða lengur í viðmiðunarvikunni. Only those working 1 hour or more during the reference week.

Tafla 5. Hlutfall starfandi eftir atvinnugreinum og kyni 2008–2011
Table 5. Employed persons by economic activity and sex 2008–2011

	2008	2009	2010	2011	2011
					Öryggisbil CI (± 95%)
Alls Total					
Starfandi Employed	100,0	100,0	100,0	100,0	•
Landbúnaður og fiskveiðar Agriculture and fishing	4,8	5,2	5,8	5,6	0,5
Landbúnaður Agriculture	2,5	2,6	2,8	2,9	0,3
Fiskveiðar Fishing	2,3	2,6	3,0	2,7	0,3
Iðngreinar Industry	22,2	19,7	18,6	18,7	0,8
Fiskiðnaður Fish processing	1,7	2,1	2,2	2,5	0,3
Annar iðnaður Manufacturing except fish processing	9,6	9,7	9,2	9,2	0,6
Veitustarfsemi Electricity & water supply	1,0	0,9	0,9	0,9	0,2
Mannvirkjagerð Construction	9,9	7,0	6,3	6,0	0,5
Þjónustugreinar Services	73,0	75,1	75,6	75,7	1,1
Verslun og viðgerðarþjón. Wholesale, retail trade, repairs	13,0	12,6	12,3	13,1	0,7
Hótel- og veitingahúsarekstur Hotels, restaurants	3,6	4,6	4,8	5,2	0,4
Samgöngur og flutningar Transport, communication	6,4	7,2	6,4	6,8	0,5
Fjármálaþjónusta Financial intermediation	5,1	4,7	4,8	4,9	0,4
Fastei.- og viðskiptaþjón. Real estate & business activities	9,4	9,8	10,4	10,7	0,6
Opinber stjórnarsýsla Public administration	5,4	5,5	5,1	4,3	0,4
Fræðslustarfsemi Education	12,0	12,1	12,2	11,0	0,6
Heilbrigðis- og félagsþjón. Health services, social work	15,6	16,0	16,9	16,9	0,8
Önnur þjónusta og ótilgreind Other services and n.s.	2,7	2,7	2,7	2,7	0,3

Skýringar Notes: Aðeins þeir sem unnu 1 klst. eða lengur í viðmiðunarvikunni. Only those working 1 hour or more during the reference week.

Tafla 5. Hlutfall starfandi eftir atvinnugreinum og kyni 2008–2011 (frh.)
 Table 5. Percentage of employed persons by economic activity and sex 2008–2011 (cont.)

	2008	2009	2010	2011	2011
					Öryggisbil CI (\pm 95%)
Karlar Males					
Starfandi Employed	100,0	100,0	100,0	100,0	•
Landbúnaður og fiskveiðar Agriculture and fishing	6,9	7,8	9,0	9,0	0,8
Landbúnaður Agriculture	3,0	3,2	3,6	4,1	0,6
Fiskveiðar Fishing	3,9	4,6	5,4	4,9	0,6
Iðngreinar Industry	33,3	29,1	28,2	28,2	1,3
Fiskiðnaður Fish processing	2,0	2,4	2,4	3,0	0,5
Annar iðnaður Manufacturing except fish processing	12,7	13,1	13,1	13,1	1,0
Veitustarfsemi Electricity & water supply	1,4	1,3	1,2	1,3	0,3
Mannvirkjagerð Construction	17,1	12,3	11,5	10,8	0,9
Þjónustugreinar Services	59,8	63,1	62,8	62,8	1,6
Verslun og viðgerðarþjón. Wholesale, retail trade, repairs	13,6	14,2	12,8	13,7	1,0
Hótel- og veitingahúsarekstur Hotels, restaurants	2,9	4,1	4,4	3,8	0,5
Samgöngur og flutningar Transport, communication	8,1	9,4	8,3	8,7	0,8
Fjármálaþjónusta Financial intermediation	3,9	3,5	3,6	3,6	0,5
Fastei.- og viðskiptaþjón. Real estate & business activities	11,3	11,2	12,0	12,7	1,0
Opinber stjórnslá Public administration	4,9	4,9	4,8	3,9	0,6
Fræðslustarfsemi Education	5,3	5,2	5,6	5,1	0,6
Heilbrigðis- og félagsþjón. Health services, social work	7,3	7,8	9,0	9,2	0,8
Önnur þjónusta og ótilgreind Other services and n.s.	2,5	2,7	2,4	2,2	0,4
Konur Females					
Starfandi Employed	100,0	100,0	100,0	100,0	•
Landbúnaður og fiskveiðar Agriculture and fishing	2,3	2,3	2,4	1,9	0,4
Landbúnaður Agriculture	1,9	1,9	2,0	1,6	0,4
Fiskveiðar Fishing	0,4	0,4	0,3	0,3	0,2
Iðngreinar Industry	8,9	9,3	8,1	8,4	0,8
Fiskiðnaður Fish processing	1,3	1,7	1,9	2,1	0,4
Annar iðnaður Manufacturing except fish processing	5,9	6,0	4,9	5,0	0,6
Veitustarfsemi Electricity & water supply	0,4	0,5	0,6	0,5	0,2
Mannvirkjagerð Construction	1,3	1,1	0,7	0,8	0,3
Þjónustugreinar Services	88,8	88,4	89,5	89,7	1,5
Verslun og viðgerðarþjón. Wholesale, retail trade, repairs	12,2	10,8	11,8	12,4	1,0
Hótel- og veitingahúsarekstur Hotels, restaurants	4,3	5,0	5,2	6,8	0,7
Samgöngur og flutningar Transport, communication	4,5	4,6	4,4	4,7	0,6
Fjármálaþjónusta Financial intermediation	6,4	6,1	6,0	6,4	0,7
Fastei.- og viðskiptaþjón. Real estate & business activities	7,1	8,2	8,8	8,6	0,8
Opinber stjórnslá Public administration	6,0	6,0	5,5	4,8	0,6
Fræðslustarfsemi Education	20,0	19,8	19,5	17,4	1,1
Heilbrigðis- og félagsþjón. Health services, social work	25,4	25,1	25,5	25,3	1,3
Önnur þjónusta og ótilgreind Other services and n.s.	2,9	2,7	2,9	3,4	0,5

Skýringar Notes: Aðeins þeir sem unnu 1 klst. eða lengur í viðmiðunarvikunni. Only those working 1 hour or more during the reference week.

Tafla 6. Starfandi eftir starfsstéttum og kyni 2007–2011
Table 6. Employed by occupational groups and sex 2007–2011

	2007	2008	2009	2010	2011	Öryggisbil CI (\pm 95%)
Alls Total						
Starfandi Employed	177.200	178.600	167.800	167.200	167.300	1.500
Kjörn.fulltr. og stjórn. <i>Legislators and managers</i>	16.700	17.200	16.900	14.600	15.000	1.000
Sérfræðingar <i>Professionals</i>	31.000	35.600	34.800	35.200	35.700	1.400
Sérmennt. starfsfólk <i>Associate professionals</i>	28.500	29.400	29.500	29.500	26.200	1.200
Skrifstofufólk <i>Clerks</i>	12.000	10.700	9.300	8.700	7.900	700
Þjónustu- og versl.fólk <i>Service and sales workers</i>	36.600	35.300	32.600	34.400	36.800	1.300
Bændur og fiskimenn <i>Agricult. and fishery workers</i>	7.200	6.600	6.600	7.500	7.900	700
Iðnaðarmenn <i>Craft and related trades workers</i>	21.300	22.200	19.100	20.000	20.500	1.100
Véla- og vélgæslufólk <i>Plant and machine operators</i>	9.900	9.300	8.400	7.700	8.100	700
Ósérhæft starfsfólk <i>Elementary occupations</i>	14.100	12.400	10.500	9.700	9.300	800
Karlar Males						
Starfandi Employed	96.600	97.100	88.300	87.100	87.000	1.100
Kjörn.fulltr. og stjórn. <i>Legislators and managers</i>	11.700	11.500	11.200	9.600	9.200	800
Sérfræðingar <i>Professionals</i>	15.200	17.300	15.700	14.100	14.500	900
Sérmennt. starfsfólk <i>Associate professionals</i>	11.100	11.200	11.400	12.500	11.400	800
Skrifstofufólk <i>Clerks</i>	1.800	2.200	1.700	1.600	1.600	300
Þjónustu- og versl.fólk <i>Service and sales workers</i>	14.000	14.000	13.100	13.400	13.300	900
Bændur og fiskimenn <i>Agricult. and fishery workers</i>	5.900	5.300	5.400	6.100	6.900	700
Iðnaðarmenn <i>Craft and related trades workers</i>	19.200	20.400	17.200	18.200	18.300	1.000
Véla- og vélgæslufólk <i>Plant and machine operators</i>	9.300	8.600	7.600	6.800	7.000	700
Ósérhæft starfsfólk <i>Elementary occupations</i>	8.400	6.600	5.100	4.900	4.800	500
Konur Females						
Starfandi Employed	80.700	81.500	79.500	80.100	80.300	1.100
Kjörn.fulltr. og stjórn. <i>Legislators and managers</i>	5.000	5.700	5.800	5.000	5.800	600
Sérfræðingar <i>Professionals</i>	15.800	18.300	19.100	21.200	21.200	1.000
Sérmennt. starfsfólk <i>Associate professionals</i>	17.400	18.200	18.100	17.000	14.800	900
Skrifstofufólk <i>Clerks</i>	10.200	8.400	7.600	7.100	6.300	600
Þjónustu- og versl.fólk <i>Service and sales workers</i>	22.600	21.300	19.500	21.000	23.600	1.000
Bændur og fiskimenn <i>Agricult. and fishery workers</i>	1.300	1.400	1.200	1.400	1.000	300
Iðnaðarmenn <i>Craft and related trades workers</i>	2.100	1.800	1.800	1.800	2.200	400
Véla- og vélgæslufólk <i>Plant and machine operators</i>	600	700	900	800	1.000	300
Ósérhæft starfsfólk <i>Elementary occupations</i>	5.700	5.800	5.500	4.800	4.500	500

Skýringar *Notes:* Aðeins þeir sem unnu 1 klst. eða lengur í viðmiðunarvikunni. *Only those working 1 hour or more during the reference week.*

Tafla 7. Hlutfall starfandi eftir starfsstéttum og kyni 2007–2011
 Table 7. Percentage of employed by occupational groups and sex 2007–2011

	2007	2008	2009	2010	2011	2011 Öryggisbil CI (± 95%)
Alls Total						
Starfandi Employed	100,0	100,0	100,0	100,0	100,0	•
Kjörn.fulltr. og stjórn. <i>Legislators and managers</i>	9,4	9,6	10,1	8,7	8,9	0,6
Sérfræðingar <i>Professionals</i>	17,5	19,9	20,7	21,1	21,1	0,8
Sérmennt. starfsfólk <i>Associate professionals</i>	16,1	16,5	17,6	17,6	15,6	0,7
Skrifstofufólk <i>Clerks</i>	6,8	6,0	5,5	5,2	4,7	0,4
Þjónustu- og versl.fólk <i>Service and sales workers</i>	20,6	19,7	19,4	20,5	22,2	0,8
Bændur og fiskimenn <i>Agricult. and fishery workers</i>	4,1	3,7	3,9	4,5	4,7	0,4
Iðnaðarmenn <i>Craft and related trades workers</i>	12,0	12,4	11,4	12,0	12,1	0,6
Véla- og vélgæslufólk <i>Plant and machine operators</i>	5,6	5,2	5,0	4,6	4,8	0,4
Ósérhæft starfsfólk <i>Elementary occupations</i>	7,9	6,9	6,3	5,8	5,9	0,4
Karlar Males						
Starfandi Employed	100,0	100,0	100,0	100,0	100,0	•
Kjörn.fulltr. og stjórn. <i>Legislators and managers</i>	12,1	11,8	12,7	11,0	9,7	0,9
Sérfræðingar <i>Professionals</i>	15,8	17,8	17,7	16,2	15,6	1,1
Sérmennt. starfsfólk <i>Associate professionals</i>	11,5	11,5	12,9	14,3	12,1	1,0
Skrifstofufólk <i>Clerks</i>	1,9	2,3	1,9	1,8	1,4	0,4
Þjónustu- og versl.fólk <i>Service and sales workers</i>	14,5	14,4	14,9	15,4	14,3	1,0
Bændur og fiskimenn <i>Agricult. and fishery workers</i>	6,1	5,4	6,1	6,9	7,2	0,8
Iðnaðarmenn <i>Craft and related trades workers</i>	19,9	21,0	19,5	20,9	19,9	1,2
Véla- og vélgæslufólk <i>Plant and machine operators</i>	9,6	8,9	8,6	7,9	7,3	0,8
Ósérhæft starfsfólk <i>Elementary occupations</i>	8,7	6,8	5,7	5,6	4,9	0,6
Konur Females						
Starfandi Employed	100,0	100,0	100,0	100,0	100,0	•
Kjörn.fulltr. og stjórn. <i>Legislators and managers</i>	6,1	7,0	7,2	6,2	7,1	0,7
Sérfræðingar <i>Professionals</i>	19,6	22,5	24,1	26,4	26,1	1,2
Sérmennt. starfsfólk <i>Associate professionals</i>	21,5	22,3	22,8	21,2	18,3	1,1
Skrifstofufólk <i>Clerks</i>	12,6	10,3	9,6	8,9	7,8	0,8
Þjónustu- og versl.fólk <i>Service and sales workers</i>	28,0	26,1	24,5	26,2	29,5	1,2
Bændur og fiskimenn <i>Agricult. and fishery workers</i>	1,7	1,7	1,5	1,8	1,3	0,3
Iðnaðarmenn <i>Craft and related trades workers</i>	2,6	2,2	2,3	2,2	2,7	0,5
Véla- og vélgæslufólk <i>Plant and machine operators</i>	0,7	0,8	1,1	1,0	1,3	0,3
Ósérhæft starfsfólk <i>Elementary occupations</i>	7,1	7,1	6,9	6,0	5,9	0,6

Skýringar Notes: Aðeins þeir sem unnu 1 klst. eða lengur í viðmiðunarvikunni. *Only those working 1 hour or more during the reference week.*

Tafla 8. Atvinnulausir og lengd atvinnuleitar 2006–2011
Table 8. Unemployed and duration of search for employment 2006–2011

	2006	2007	2008	2009	2010	2011	2011 Öryggisbil CI (± 95%)
Alls Total							
Vinnuafli Labour force	174.600	181.400	184.100	180.900	180.900	180.000	1.400
Atvinnulausir Unemployed	5.000	4.200	5.500	13.100	13.700	12.700	900
Með vinnu sem hefst síðar <i>Found job, starts later</i>	1.200	1.000	1.000	800	1.100	1.000	300
Innan við einn mánuður <i>Less than month</i>	2.100	1.700	2.000	2.400	2.000	2.100	400
1-2 mánn. <i>month</i>	700	700	1.700	3.700	2.800	2.400	400
3-5 mánn. <i>month</i>	300	300	500	3.200	2.300	2.200	400
6-11 mánn. <i>Month</i>	200	100	200	2.200	2.600	1.500	300
Ár eða lengur <i>Year or more</i>	400	400	200	900	2.800	3.400	500
% af atvinnulausum of unemployed	100,0	100,0	100,0	100,0	100,0	100,0	•
Með vinnu sem hefst síðar <i>Found job, starts later</i>	23,9	23,3	17,4	5,9	8,3	8,2	2,1
Innan við einn mánuður <i>Less than month</i>	42,7	40,3	35,8	18,3	14,6	16,8	2,9
1-2 mánn. <i>month</i>	14,0	17,5	31,5	28,3	20,8	19,2	3,2
3-5 mánn. <i>month</i>	6,7	7,9	9,2	24,2	16,7	17,1	3,0
6-11 mánn. <i>Month</i>	4,6	2,2	2,8	16,5	19,3	12,1	2,6
Ár eða lengur <i>Year or more</i>	8,1	8,8	3,3	6,8	20,3	26,5	3,8
% af vinnuafli of labour force	2,9	2,3	3,0	7,2	7,6	7,1	0,5
Með vinnu sem hefst síðar <i>Found job, starts later</i>	0,7	0,6	0,5	0,4	0,6	0,6	0,1
Innan við einn mánuður <i>Less than month</i>	1,2	0,9	1,1	1,3	1,1	1,2	0,2
1-2 mánn. <i>month</i>	0,4	0,4	0,9	2,0	1,6	1,4	0,2
3-5 mánn. <i>month</i>	0,2	0,2	0,3	1,8	1,3	1,2	0,2
6-11 mánn. <i>Month</i>	0,1	0,1	0,1	1,2	1,5	0,9	0,2
Ár eða lengur <i>Year or more</i>	0,2	0,2	0,1	0,5	1,5	1,9	0,3

Skýringar Notes: Hlutföll eru reiknuð af fjöldatölum áður en þær eru námundaðar að næsta hundraði. *Percentage distribution is calculated before total figures are rounded to the closest hundred.*

Tafla 9. Utan vinnumarkaðar eftir meginstöðu 2006–2011Table 9. *Inactive by status 2006–2011*

	2006	2007	2008	2009	2010	2011	Öryggisbil CI (± 95%)
Áætlaður fjöldi <i>Estimated number</i>							
Utan vinnumarkaðar <i>Inactive</i>	35.500	36.500	38.900	42.600	42.300	43.900	1.400
Námsmaður <i>Student</i>	9.700	10.400	11.400	13.500	13.300	13.100	500
Eftirlaun <i>Retired</i>	9.500	9.700	10.200	10.600	10.900	11.500	400
Öryrki eða fatlaður <i>Disabled</i>	6.600	7.200	7.500	7.500	8.100	9.200	600
Atvinnulaus <i>Unemployed</i>	1.200	1.400	1.300	3.000	3.800	3.600	500
Veikur/tímab. frá vinnu <i>Ill or temp. unable to work</i>	2.700	2.700	2.700	2.300	2.300	2.700	400
Heimavinnandi <i>Home working</i>	2.600	2.500	3.200	2.900	2.000	2.000	300
Í fæðingarorlofi <i>In maternity/paternity leave</i>	1.200	1.300	1.700	1.400	1.200	1.100	300
Annað <i>Other</i>	1.900	1.300	900	1.300	800	700	200
Hlutfall <i>Percent</i>							
Utan vinnumarkaðar, % <i>Inactive rate</i>	17,7	17,6	17,8	19,3	19,5	20,2	0,6
Námsmaður <i>Student</i>	27,4	28,4	29,3	31,6	31,5	29,8	1,2
Eftirlaun <i>Retired</i>	26,8	26,7	26,1	24,8	25,7	26,2	0,8
Öryrki eða fatlaður <i>Disabled</i>	18,7	19,7	19,3	17,6	19,1	21,0	1,4
Atvinnulaus <i>Unemployed</i>	3,3	3,9	3,3	7,1	8,9	8,1	1,1
Veikur/tímab. frá vinnu <i>Ill or temp. unable to work</i>	7,7	7,5	7,0	5,5	5,4	6,2	0,9
Heimavinnandi <i>Home working</i>	7,2	6,7	8,2	6,9	4,7	4,6	0,8
Í fæðingarorlofi <i>In maternity/paternity leave</i>	3,4	3,5	4,4	3,4	2,9	2,5	0,6
Annað <i>Other</i>	5,5	3,5	2,3	3,1	1,9	1,6	0,5

Skýringar Notes: Hlutföll eru reiknuð af fjöldatölum áður en þær eru námundaðar að næsta hundraði. *Percentage distribution is calculated before total figures are rounded to the closest hundred.*

Hagtiðindi **Laun, tekjur og vinnumarkaður**
Statistical Series ***Wages, income and labour market***

97. árg. • 4. tbl.

2012:2

ISSN 0019-1078

ISSN 1670-4495 (prentútgáfa *print edition*) • ISSN 1670-4509 (vefútgáfa *PDF*)Verð kr. *Price ISK* 1.300 • € 11Umsjón *Supervision* Ólafur Már Sigurðsson • olafur.sigurdsson@hagstofa.is

Lárus Blöndal • larus.blondal@hagstofa.is

Sími *Telephone* +(354) 528 1000© Hagstofa Íslands *Statistics Iceland* • Borgartúni 21a 150 Reykjavík IcelandBréfasími *Fax* +(354) 528 1099Öllum eru heimil afnot af ritinu. Vinsamlegast getið heimildar. *Please quote the source.*

www.hagstofa.is/hagtidindi www.statice.is/series