

2012:9 • 27. júlí 2012

Vinnumarkaður á 2. ársfjórðungi 2012

Labour market statistics, 2nd quarter 2012

Samantekt

Á öðrum ársfjórðungi 2012 voru að jafnaði 185.400 manns á vinnumarkaði. Af þeim voru 172.100 starfandi og 13.300 án vinnu og í atvinnuleit. Atvinnuþátttaka mældist 82,8%. Hlutfall starfandi mældist 76,9% og atvinnuleysi var 7,2%. Starfandi fjölgaði um 2.200 manns og atvinnulausum fækkaði um 2.500 frá öðrum ársfjórðungi 2011. Á sama tíma stóð fjöldi fólks utan vinnumarkaðar nánast í stað. Atvinnuleysi var 8% á höfuðborgarsvæðinu en 5,6% utan þess. Meðalfjöldi vinnustunda var 39,8 klst. hjá þeim sem voru við vinnu í viðmiðunarkvikunni, 44,1 klst. hjá þeim sem voru í fullu starfi og 24,3 klst. hjá þeim sem voru í hlutastarfi. Þeir sem hafa verið atvinnulausir í 12 mánuði eða lengur fækkaði um 1.100. Úr 3.900 eða 2,1% vinnuafis á öðrum ársfjórðungi 2011 í 2.800 eða 1,5% vinnuafisins á öðrum ársfjórðungi 2012.

Inngangur

Alþjóðlegir staðlar og skilgreiningar

Frá og með ársbyrjun 2003 hefur Hagstofan framkvæmt samfellda vinnumarkaðsrannsókn sem gefur niðurstöður fyrir hvern ársfjórðung. Rannsóknin er hluti af vinnumarkaðsrannsókn hagstofu Evrópusambandsins, *Eurostat*, og byggist hún á alþjóðlegum stöðlum og skilgreiningum. Niðurstöður eru því samanburðarhæfar við vinnumarkaðsrannsóknir í öðrum löndum EES og víðar.

Framkvæmd

Annar ársfjórðungur 2012 nær til 13 vikna, frá 2. apríl til 1. júlí 2012. Heildarúrtakið var 3.898 manns á aldrinum 16–74 ára sem valdir voru af handahófi úr þjóðskrá. Þegar frá eru taldir þeir sem voru látnir eða búsettir erlendis reyndist nettóúrtakið 3.811 einstaklingar. Alls fengust nothæf svör frá 3.164 einstaklingum sem jafngildir 83% af endanlegri svörun. Allar tölur hafa verið vegnar eftir kyni og aldri. Vikmörk niðurstaðna um atvinnuþátttöku eru $\pm 1,2\%$, atvinnuleysi $\pm 1\%$ og vinnutíma $\pm 0,7$ klukkustundir.



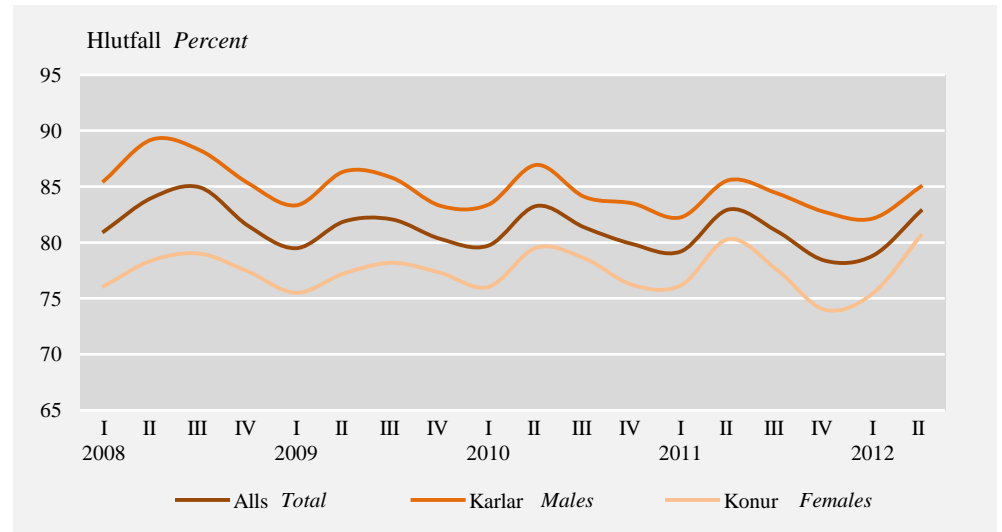
Vinnuafli

Atvinnuþátttaka 82,8%

Á öðrum ársfjórðungi 2012 voru að jafnaði 185.400 manns á vinnumarkaði og fækkaði um 0,2% frá sama tíma ári áður eða um 400 manns. Jafngildir þetta 82,8% atvinnuþátttöku. Fjöldi fólks utan vinnumarkaðar var 38.400, sem er aukning um 0,5% frá fyrra ári eða um 200 manns. Atvinnuþátttaka karla á 2. ársfjórðungi 2012 var 85% en kvenna 80,6%. Á höfuðborgarsvæðinu var atvinnuþátttaka 82,9% og 82,6% utan þess.

Mynd 1. Atvinnuþátttaka eftir kyni og ársfjórðungi 2008–2012

Figure 1. Activity rates by sex and quarters 2008–2012



Skýringar Notes: Öryggisbil (95%), atvinnuþátttaka 2. ársfjórðungur 2012: Alls $\pm 1,2$; karlar $\pm 1,6$; konur $\pm 1,8$. CI (95%) 2nd quarter 2012: Activity rate: Total $\pm 1,2$; males $\pm 1,6$; females $\pm 1,8$.

Skilgreining atvinnuþátttöku

Á vinnumarkaði eða til vinnuafilsins teljast bæði þeir sem eru starfandi og atvinnulausir. Atvinnuþátttaka er hlutfall starfandi og atvinnulausra (vinnuafli) af mannfjölda.

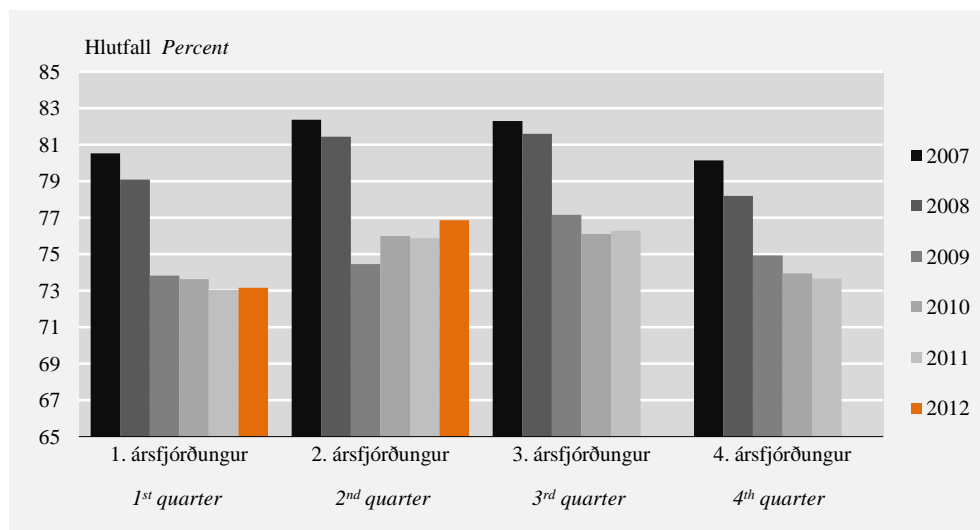
Starfandi fólk

Fjöldi starfandi eykst

Fjöldi starfandi á öðrum ársfjórðungi 2012 var 172.100 manns og hlutfall starfandi af mannfjölda var 76,9%. Hlutfall starfandi karla var 78,9% en starfandi kvenna 74,8%. Frá öðrum ársfjórðungi 2011 til fyrsta ársfjórðungs 2012 fjölgaði starfandi fólki þegar á heildina er litið um 2.200 manns. Starfandi körlum fjölgaði um 1.800 og konum fjölgaði á sama tíma um 300. Hlutfall starfandi fólks á höfuðborgarsvæðinu var 76,3% en utan höfuðborgarsvæðisins var það 78%. Fjöldi starfandi á öðrum ársfjórðungi 2011 var 169.900 og var hlutfall starfandi 75,9%. Hlutfall starfandi karla var þá 77,4% en starfandi kvenna var 74,3%. Á öðrum ársfjórðungi 2011 var hlutfall starfandi fólks á höfuðborgarsvæðinu 75,5% en utan þess 76,6%.

Mynd 2. Starfandi eftir ársfjórðungi 2007–2012

Figure 2. Employed by quarters 2007–2012



Skýringar Notes: Öryggisbil (95%), 2. ársfjórðungur 2012: Hlutfall starfandi $\pm 1,3$. CI (95%) 2nd quarter 2012: Employment rate $\pm 1,3$.

Skilgreining á starfandi

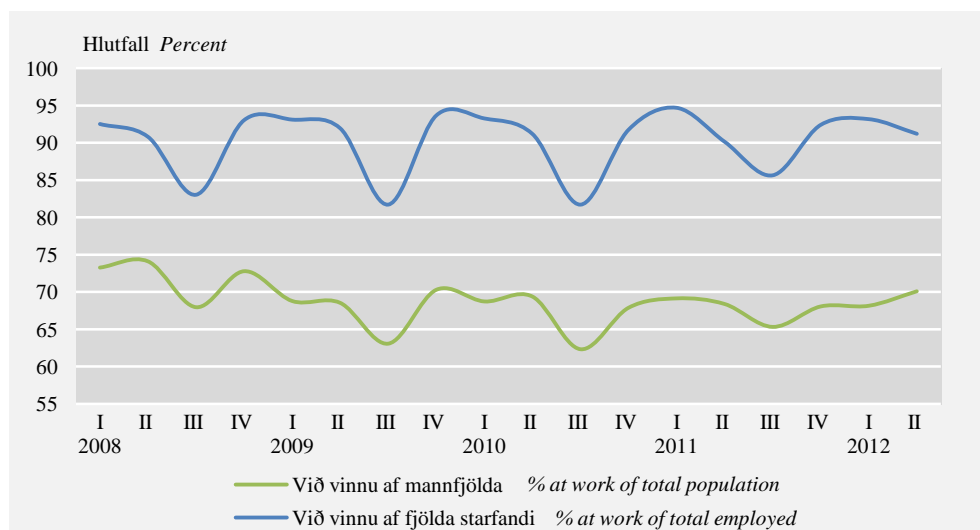
Fólk telst vera starfandi ef það hefur unnið eina klukkustund eða lengur í viðmiðunarviku könnunar eða verið fjarverandi frá starfi sem það gegnir að öllu jöfnu.

Við vinnu í viðmiðunarviku

Á öðrum ársfjórðungi 2012 voru að jafnaði 156.900 við vinnu í viðmiðunarvikunni, eða 91,2% starfandi fólks. Á öðrum ársfjórðungi 2011 var hlutfallið 90,1%. Þá voru 153.200 starfandi fólks að jafnaði við vinnu í viðmiðunarviku. Helstu ástæður fjarvista á öðrum ársfjórðungi 2012 eru: Frí 47,9%, fæðingarorlof 14,2%, veikindi 13,4%, og 12,9% vegna vinnuskipulags.

Mynd 3. Við vinnu í viðmiðunarviku eftir ársfjórðungi 2008-2012

Figure 3. Employed at work in reference week by quarters 2008-2012



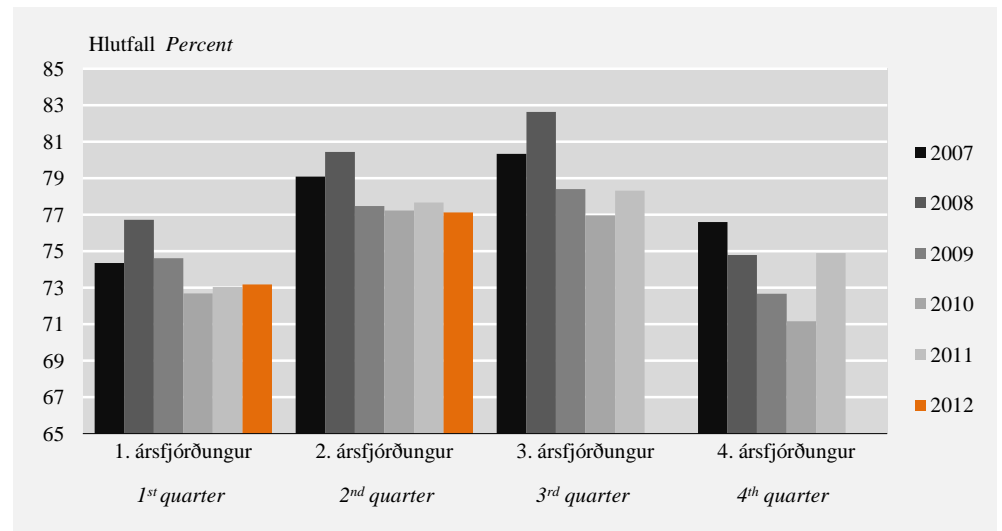
Skýringar Notes: Öryggisbil (95%), 2. ársfjórðungur 2012: Hlutfall við vinnu af starfandi $\pm 1,1$, af mannfjölda $\pm 1,6$. CI (95%) 2nd quarter 2012: Percent at work of employed $\pm 1,1$, of population $\pm 1,6$.

Starfshlutfall

Af starfandi fólki á öðrum ársfjórðungi 2012 voru 132.700 í fullu starfi, eða 77,1% og 39.400 í hlutastarfi eða 22,9%. Starfandi í fullu starfi fjölgaði um 600 frá öðrum ársfjórðungi 2011 og fólki í hlutastörfum fjölgaði um 1.500 manns. Karlar í fullu starfi voru 87,8% á öðrum ársfjórðungi 2012 og konur 65,8%.

Mynd 4. Starfandi í fullu starfi eftir ársfjórðungi 2007–2012

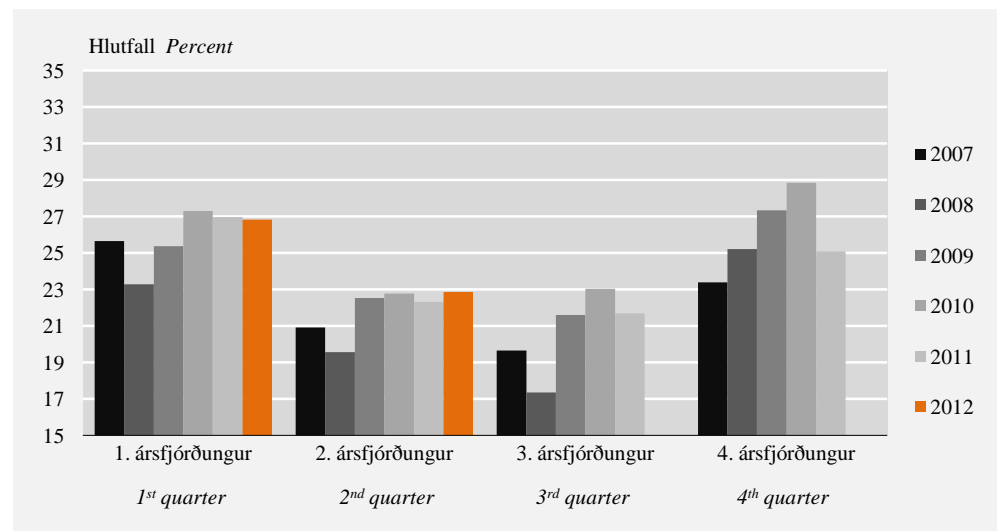
Figure 4. Employed full time by quarters 2007–2012



Skýringar Notes: Öryggisbil (95%), 2. ársfjórðungur 2012: Hlutfall í fullu starfi ± 1.5 . CI (95%) 2nd quarter 2012: Employment rate – full time ± 1.5 .

Mynd 5. Starfandi í hlutastarfi eftir ársfjórðungi 2007–2012

Figure 5. Employed part time by quarters 2007–2012



Skýringar Notes: Öryggisbil (95%), 2. ársfjórðungur 2012: Hlutfall í hlutastarfi ± 1.5 . CI (95%) 2nd quarter 2012: Employment rate – part-time ± 1.5 .

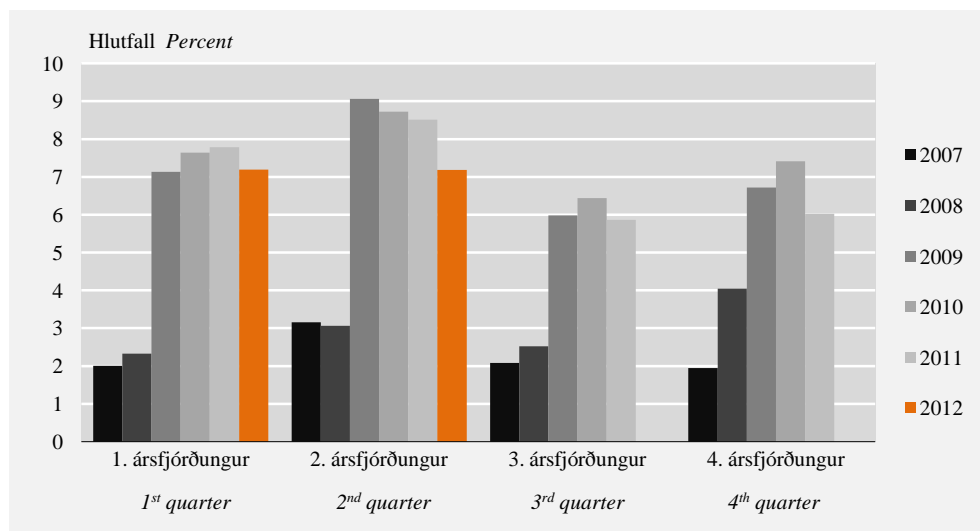
Atvinnuleysi

13.300 manns að meðaltali án atvinnu og í atvinnuleit

Á öðrum ársfjórðungi 2012 voru að meðaltali 13.300 manns án vinnu og í atvinnuleit eða 7,2% vinnuafslisins. Atvinnuleysi mældist jafnt hjá bæði körlum og konum eða 7,2%. Atvinnuleysi á höfuðborgarsvæðinu var 8% og 5,6% utan þess. Atvinnuleysi var sem áður mest hjá fólki á aldrinum 16–24 ára eða 17,9%. Frá öðrum ársfjórðungi 2011 til annars ársfjórðungs 2012 fækkaði atvinnulausum um 2.500 manns. Á öðrum ársfjórðungi 2011 voru að meðaltali 15.800 atvinnulausir og mældist atvinnuleysi 8,5%. Atvinnuleysi var 9,5% hjá körlum og 7,4% hjá konum. Á höfuðborgarsvæðinu var atvinnuleysi þá 10,2% og utan höfuðborgarsvæðisins var það 5,3%.

Mynd 6. Atvinnuleysi eftir ársfjórðungi 2007–2012

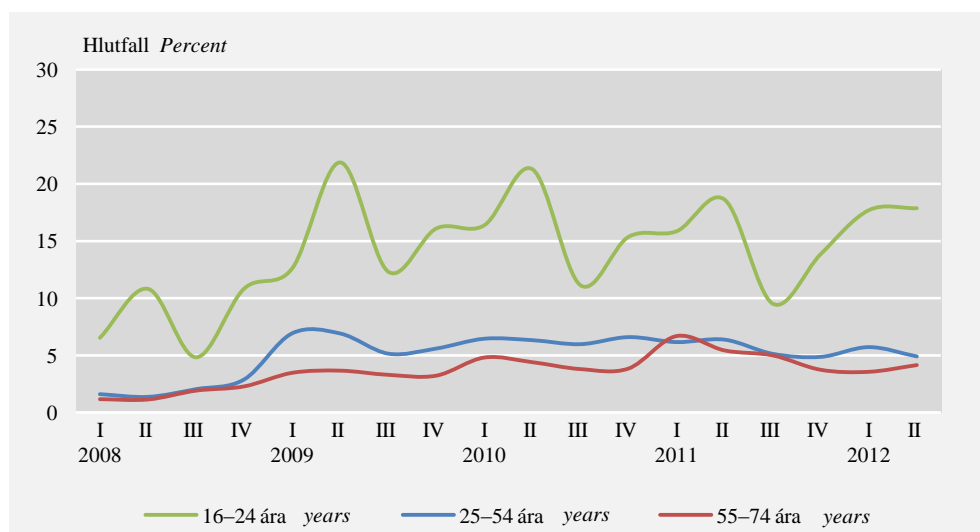
Figure 6. Unemployed by quarters 2007–2012



Skýringar Notes: Öryggisbil (95%), 2. ársfjórðungur 2012: Atvinnuleysi ± 1 . CI (95%) 2nd quarter 2012: Unemployment rate ± 1 .

Mynd 7. Atvinnuleysi eftir aldri og ársfjórðungi 2008-2012

Figure 7. Unemployment rate by age-groups and quarters 2008-2012



Skýringar Notes: Öryggisbil (95%), atvinnuleysi 1. ársfjórðung 2012: 16–24 ára $\pm 3,3$, 25–54 ára $\pm 1,1$, 55–74 ára $\pm 1,7$. CI (95%) 2nd quarter 2012 activity rate: 16–24 years $\pm 3,3$, 25–54 years $\pm 1,1$, 55–74 years $\pm 1,7$.

Skilgreining á atvinnuleysi

Atvinnulausir teljast þeir sem voru án atvinnu í viðmiðunarávikunni könnunarinnar, þ.e. höfðu hvorki atvinnu né voru í vinnu (í eina klukkustund eða lengur) sem launþegi eða sjálfstætt starfandi, eru að leita að vinnu og geta hafið störf innan tveggja vikna eða hafa fengið starf sem hefst innan 3 mánaða. Einstaklingar sem eru ekki í vinnu en eru í námi flokkast atvinnulausir ef þeir uppfylla skilyrðin hér að ofan.

Lengd atvinnuleitar

Langtímaatvinnulausum fækkar

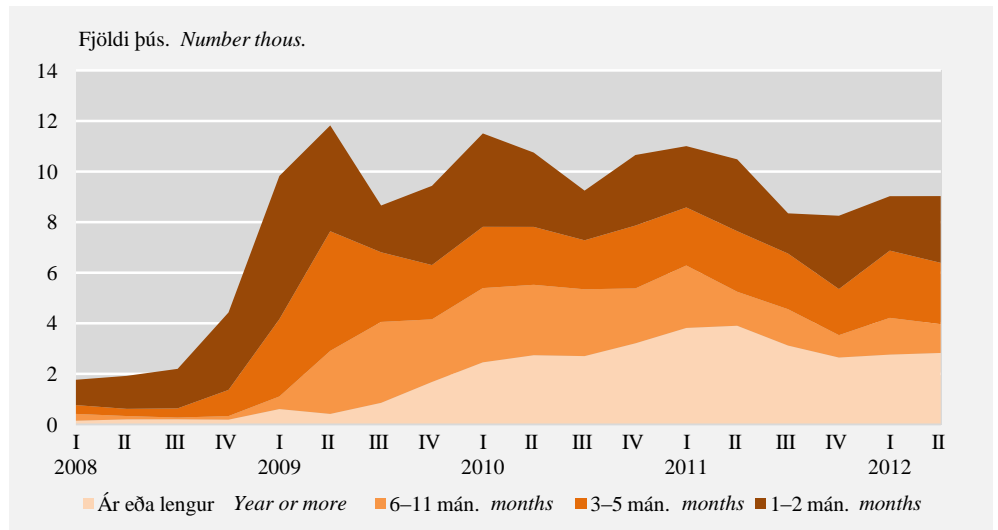
Af þeim sem voru atvinnulausir á öðrum ársfjórðungi 2012 voru að jafnaði 2.600 manns búnir að vera atvinnulausir í 1–2 mánuði eða 19,8% atvinnulausra. Til samanburðar höfðu 2.800 manns verið atvinnulausir í 1–2 mánuði á öðrum ársfjórðungi 2011 eða 18% atvinnulausra. Þeir sem hafa verið atvinnulausir í 12 mánuði eða lengur eru skilgreindir sem langtímaatvinnulausir. Á öðrum ársfjórðungi 2012 höfðu um 2.800 manns verið atvinnulausir svo lengi eða 21,2% atvinnulausra. Á öðrum ársfjórðungi 2011 voru þeir sem höfðu verið atvinnulausir ár eða lengur um 3.900 manns eða 24,7% atvinnulausra.

Lengd atvinnuleysis sem hlutfall af vinnuafli

Á öðrum ársfjórðungi 2012 voru 1,4% af þeim sem voru á vinnumarkaði atvinnulausir í 1–2 mánuði sem er 0,1 prósentustigi lægra en á sama tíma 2011. Langtímaatvinnulausir voru 1,5% vinnuaflsins á öðrum ársfjórðungi 2012 samanborið við 2,1% árið 2011.

Mynd 8. Atvinnulausir eftir lengd atvinnuleitar 2008–2012

Figure 8. Unemployed by duration of search for employment 2008–2012



Skýringar Notes: Öryggisbil (95%), lengd atvinnuleitar 2. ársfjórðungur 2012: 1–2 mán. ±800, 3–5 mán ±800, 6–11 mán ±600 og ár eða lengur ±900. CI (95%) 2nd quarter 2012 duration of search: 1–2 months. ±800, 3–5 months ±800, 6–11 months ±600 and year or more ±900.

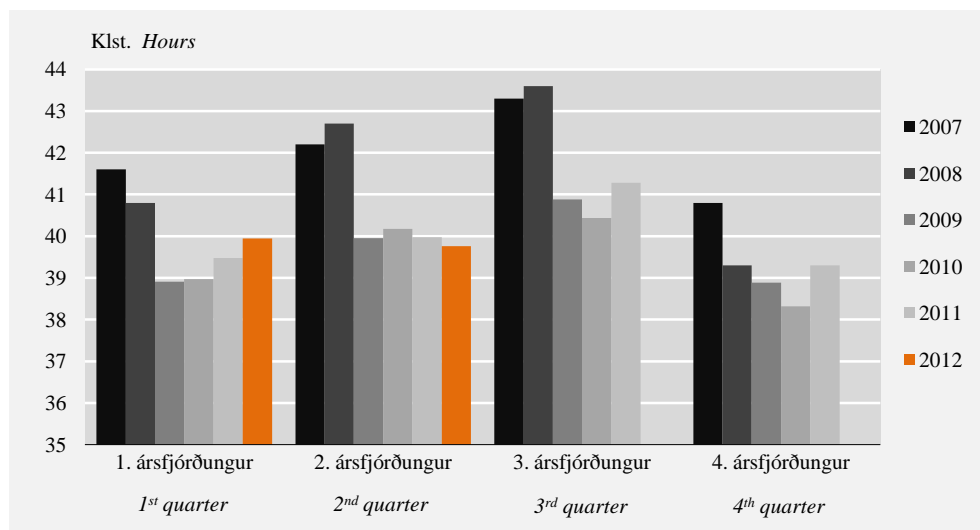
Vinnutími

Vinnutími 39,8 klukkustundir á viku

Á öðrum ársfjórðungi 2012 var meðalfjöldi vinnustunda 39,8 klst. hjá þeim sem voru við vinnu í viðmiðunarvikunni, 44,2 hjá körlum og 34,9 hjá konum. Meðalfjöldi vinnustunda hjá þeim sem voru í fullu starfi var 44,4 klst., 46,6 hjá körlum og 40,5 hjá konum. Meðalfjöldi vinnustunda hjá þeim sem voru í hlutastarfi voru 24,3 klst., 26,1 hjá körlum og 23,6 hjá konum.

Mynd 9. Vinnustundir á viku 2007–2012

Figure 9. Hours of work per week 2007–2012



Skýringar Notes: Öryggisbil (95%) vinnustundir 2. ársfjórðungur 2012: Heildarvinnutími $\pm 0,7$; karlar ± 1 ; konur $\pm 0,9$. CI (95%) hours of work 2nd quarter 2012: Total $\pm 0,7$; males ± 1 ; females $\pm 0,9$.

Á öðrum ársfjórðungi 2011 var fjöldi vinnustunda um 40 klst., 44,4 hjá körlum og 35,2 hjá konum. Þeir sem voru í fullu starfi unnu 44,2 klst. að jafnaði en þeir sem voru í hlutastarfi unnu að jafnaði 24,9 klst.

English Summary

The number of persons in the labour force in the 2nd quarter of 2012 was 185,400 which correspond to an activity rate of 82.8%. The number of employed persons was 172,100 and unemployed persons were 13,300. The employment rate was 76.9% and the unemployment rate was 7.2%. The number employed increased by 2,200 and number of unemployed decreased by 2,500 from the 2nd quarter of 2011. The unemployment rate in the capital region was 8% and 5.6% in other regions. The average number of working hours of those who were working in the reference week was 39.8 hours, 44.1 hours for those in full-time employment and 24.3 hours for those in part-time employment. Those who have been unemployed for 12 months or more decreased by 1.100, from 3,900 or 2.21% of the labour force in 2nd quarter of 2011 to 2,800 or 1.5% of the labour force in the 2nd quarter of 2012.

Implementation

Since 2003 Statistics Iceland has conducted a continuous labour force survey with quarterly results. The 2nd quarter of 2012 covers 13 weeks, from 2nd of April to 1st of July. The total sample size was 3,898 persons aged 16–74 years old selected randomly from the National registry. When those who had passed away or those who were living abroad had been deducted from the sample the net sample was 3,811 persons. In total the number of usable answers was 3,164 which correspond to 83% response rate. All figures have been weighted by sex and age groups. The confidence limit of the results on activity rate is $\pm 1.2\%$, unemployment rate is $\pm 1\%$ and working hours is ± 0.7 hours.

Tafla 1. Atvinnuþátttaka, atvinnuleysi og fjöldi starfandi á 2. ársfjórðungi
 Table 1. *Employment and unemployment in 2nd quarter*

	2. ársfjórðungur 2 nd quarter			2012	
	2009	2010	2011	2012	Öryggisbil CI (± 95%)
Alls Total					
Atvinnuþátttaka, % <i>Activity rate</i>	81,9	83,3	82,9	82,8	1,2
Hlutfall starfandi <i>Employment rate</i>	74,5	76,0	75,9	76,9	1,3
Atvinnuleysi, % <i>Unemployment rate</i>	9,1	8,7	8,5	7,2	1,0
Vinnuafli, áætl. fjöldi <i>Labour force, est. number</i>	184.200	185.700	185.800	185.400	2.600
Starfandi <i>Employed</i>	167.500	169.500	169.900	172.100	3.000
Atvinnulausir <i>Unemployed</i>	16.700	16.200	15.800	13.300	1.800
Í fullu starfi, áætl. fjöldi <i>Employed full-time, est. number</i>	129.800	131.000	132.100	132.700	2.700
Í hlutastarfi, áætl. fjöldi <i>Employed part time, est. number</i>	37.600	38.500	37.900	39.400	2.700
Heildarvinnutími, klst. <i>Average hours of work</i>	40,0	40,2	40,0	39,8	0,7
Vinnutími í fullu starfi, klst. <i>Full-time hours of work</i>	44,5	44,6	44,2	44,1	0,7
Vinnutími í hlutastarfi, klst. <i>Part-time hours of work</i>	23,9	24,6	24,9	24,3	1,2
Utan vinnumarkaðar, áætl. fjöldi <i>Not in labour force, est. number</i>	40.700	37.300	38.200	38.400	2.600
Mannfjöldi 16–74 ára, áætl. fjöldi <i>Population 16–74 years, est. number</i>	224.900	223.000	224.000	223.800	•
Karlar Males					
Atvinnuþátttaka, % <i>Activity rate</i>	86,3	86,9	85,6	85,0	1,6
Hlutfall starfandi <i>Employment rate</i>	77,1	78,8	77,4	78,9	1,8
Atvinnuleysi, % <i>Unemployment rate</i>	10,7	9,4	9,5	7,2	1,3
Vinnuafli, áætl. fjöldi <i>Labour force, est. number</i>	99.200	97.800	96.500	96.000	1.800
Starfandi <i>Employed</i>	88.600	88.600	87.300	89.100	2.100
Atvinnulausir <i>Unemployed</i>	10.600	9.200	9.200	6.900	1.300
Í fullu starfi, áætl. fjöldi <i>Employed full-time, est. number</i>	77.900	77.800	76.300	78.100	1.600
Í hlutastarfi, áætl. fjöldi <i>Employed part time, est. number</i>	10.700	10.800	11.000	11.000	1.600
Heildarvinnutími, klst. <i>Average hours of work</i>	43,9	44,3	44,4	44,2	1,0
Vinnutími í fullu starfi, klst. <i>Full-time hours of work</i>	46,6	46,9	47,1	46,6	1,0
Vinnutími í hlutastarfi, klst. <i>Part-time hours of work</i>	23,3	25,0	24,7	26,1	2,9
Utan vinnumarkaðar, áætl. fjöldi <i>Not in labour force, est. number</i>	15.700	14.700	16.300	16.900	1.800
Mannfjöldi 16–74 ára, áætl. fjöldi <i>Population 16–74 years, est. number</i>	114.800	112.500	112.800	112.900	•
Konur Females					
Atvinnuþátttaka, % <i>Activity rate</i>	77,2	79,5	80,3	80,6	1,8
Hlutfall starfandi <i>Employment rate</i>	71,7	73,2	74,3	74,8	2,0
Atvinnuleysi, % <i>Unemployment rate</i>	7,2	8,0	7,4	7,2	1,4
Vinnuafli, áætl. fjöldi <i>Labour force, est. number</i>	85.000	87.900	89.300	89.400	2.000
Starfandi <i>Employed</i>	78.900	80.900	82.700	83.000	2.200
Atvinnulausir <i>Unemployed</i>	6.100	7.000	6.600	6.400	1.200
Í fullu starfi, áætl. fjöldi <i>Employed full-time, est. number</i>	51.900	53.200	55.800	54.600	2.200
Í hlutastarfi, áætl. fjöldi <i>Employed part time, est. number</i>	26.900	27.700	26.900	28.400	2.200
Heildarvinnutími, klst. <i>Average hours of work</i>	35,4	35,5	35,2	34,9	0,9
Vinnutími í fullu starfi, klst. <i>Full-time hours of work</i>	41,1	41,0	40,1	40,5	0,9
Vinnutími í hlutastarfi, klst. <i>Part-time hours of work</i>	24,1	24,4	25,0	23,6	1,2
Utan vinnumarkaðar, áætl. fjöldi <i>Not in labour force, est. number</i>	25.000	22.600	21.900	21.500	2.000
Mannfjöldi 16–74 ára, áætl. fjöldi <i>Population 16–74 years, est. number</i>	110.000	110.500	111.200	110.900	•

Tafla 1. Atvinnuþátttaka, atvinnuleysi og fjöldi starfandi á 2. ársfjórðungi (frh.)
Table 1. Employment and unemployment in 2nd quarter (cont.)

	2. ársfjórðungur 2 nd quarter			2012	
	2009	2010	2011	2012	Öryggisbil CI (± 95%)
16–24 ára years					
Atvinnuþátttaka, % <i>Activity rate</i>	82,1	84,8	85,7	85,2	2,8
Hlutfall starfandi <i>Employment rate</i>	64,1	66,7	69,7	70,0	3,6
Atvinnuleysi, % <i>Unemployment rate</i>	21,9	21,3	18,6	17,9	3,3
Vinnuafli, áætl. fjöldi <i>Labour force, est. number</i>	33.600	34.300	35.300	34.800	1.100
Starfandi <i>Employed</i>	26.300	27.000	28.700	28.600	1.500
Atvinnulausir <i>Unemployed</i>	7.400	7.300	6.600	6.200	1.100
Í fullu starfi, áætl. fjöldi <i>Employed full-time, est. number</i>	14.400	16.400	17.900	16.200	1.300
Í hlutastarfi, áætl. fjöldi <i>Employed part time, est. number</i>	11.800	10.600	10.800	12.400	1.300
Heildarvinnutími, klst. <i>Average hours of work</i>	33,2	34,1	34,3	33,1	1,7
Vinnutími í fullu starfi, klst. <i>Full-time hours of work</i>	44,2	42,7	41,1	42,2	1,8
Vinnutími í hlutastarfi, klst. <i>Part-time hours of work</i>	18,9	19,5	22,2	19,2	1,9
Utan vinnumarkaðar, áætl. fjöldi <i>Not in labour force, est. number</i>	7.300	6.200	5.900	6.000	1.100
Mannfjöldi 16–74 ára, áætl. fjöldi <i>Population 16–74 years, est. number</i>	40.900	40.500	41.200	40.800	•
25–54 ára years					
Atvinnuþátttaka, % <i>Activity rate</i>	89,0	89,8	89,9	90,5	1,4
Hlutfall starfandi <i>Employment rate</i>	82,8	84,1	84,2	86,0	1,6
Atvinnuleysi, % <i>Unemployment rate</i>	6,9	6,3	6,4	4,9	1,1
Vinnuafli, áætl. fjöldi <i>Labour force, est. number</i>	117.600	115.900	114.900	114.000	1.700
Starfandi <i>Employed</i>	109.400	108.600	107.500	108.400	2.000
Atvinnulausir <i>Unemployed</i>	8.100	7.300	7.300	5.600	1.200
Í fullu starfi, áætl. fjöldi <i>Employed full-time, est. number</i>	91.800	89.400	88.000	89.300	2.000
Í hlutastarfi, áætl. fjöldi <i>Employed part time, est. number</i>	17.600	19.200	19.500	19.200	2.000
Heildarvinnutími, klst. <i>Average hours of work</i>	41,6	42,0	41,6	41,9	0,9
Vinnutími í fullu starfi, klst. <i>Full-time hours of work</i>	44,5	45,1	44,9	44,7	0,9
Vinnutími í hlutastarfi, klst. <i>Part-time hours of work</i>	26,2	27,2	26,5	28,2	1,9
Utan vinnumarkaðar, áætl. fjöldi <i>Not in labour force, est. number</i>	14.600	13.200	12.900	12.000	1.700
Mannfjöldi 16–74 ára, áætl. fjöldi <i>Population 16–74 years, est. number</i>	132.100	129.100	127.700	126.100	•
55–74 ára years					
Atvinnuþátttaka, % <i>Activity rate</i>	63,6	66,4	64,7	64,2	2,8
Hlutfall starfandi <i>Employment rate</i>	61,3	63,5	61,2	61,5	2,9
Atvinnuleysi, % <i>Unemployment rate</i>	3,7	4,4	5,4	4,1	1,7
Vinnuafli, áætl. fjöldi <i>Labour force, est. number</i>	33.000	35.500	35.600	36.600	1.600
Starfandi <i>Employed</i>	31.800	33.900	33.700	35.100	1.700
Atvinnulausir <i>Unemployed</i>	1.200	1.600	1.900	1.500	600
Í fullu starfi, áætl. fjöldi <i>Employed full-time, est. number</i>	23.600	25.200	26.100	27.300	1.200
Í hlutastarfi, áætl. fjöldi <i>Employed part time, est. number</i>	8.200	8.700	7.600	7.800	1.200
Heildarvinnutími, klst. <i>Average hours of work</i>	39,6	39,4	39,9	38,6	1,4
Vinnutími í fullu starfi, klst. <i>Full-time hours of work</i>	44,3	44,1	44,1	43,1	1,4
Vinnutími í hlutastarfi, klst. <i>Part-time hours of work</i>	25,9	25,0	24,5	22,2	2,1
Utan vinnumarkaðar, áætl. fjöldi <i>Not in labour force, est. number</i>	18.800	17.900	19.400	20.400	1.600
Mannfjöldi 16–74 ára, áætl. fjöldi <i>Population 16–74 years, est. number</i>	51.800	53.400	55.100	57.000	•

Tafla 1. Atvinnuþátttaka, atvinnuleysi og fjöldi starfandi á 2. ársfjórðungi (frh.)
Table 1. Employment and unemployment in 2nd quarter (cont.)

	2. ársfjórðungur 2 nd quarter				2012
	2009	2010	2011	2012	Öryggisbil CI (± 95%)
Höfuðborgarsvæði Capital region					
Atvinnuþátttaka, % Activity rate	81,8	83,7	84,1	82,9	1,5
Hlutfall starfandi Employment rate	73,5	75,6	75,5	76,3	1,8
Atvinnuleysi, % Unemployment rate	10,1	9,8	10,2	8,0	1,3
Vinnuafli, áætl. fjöldi Labour force, est. number	118.700	120.700	122.100	120.600	2.200
Starfandi Employed	106.800	109.000	109.600	110.900	2.600
Atvinnulausir Unemployed	11.900	11.800	12.400	9.700	1.500
Í fullu starfi, áætl. fjöldi Employed full-time, est. number	82.700	84.000	84.500	83.900	2.200
Í hlutastarfi, áætl. fjöldi Employed part time, est. number	24.000	25.000	25.100	27.100	2.200
Heildarvinnutími, klst. Average hours of work	38,7	38,9	38,6	37,4	0,7
Vinnutími í fullu starfi, klst. Full-time hours of work	42,8	43,0	42,7	41,8	0,7
Vinnutími í hlutastarfi, klst. Part-time hours of work	23,7	24,4	24,6	23,3	1,4
Utan vinnumarkaðar, áætl. fjöldi Not in labour force, est. number	26.500	23.400	23.100	24.800	2.200
Mannfjöldi 16–74 ára, áætl. fjöldi Population 16–74 years, est. number	145.200	144.200	145.200	145.500	•
Utan höfuðborgarsvæðis Other regions					
Atvinnuþátttaka, % Activity rate	82,1	82,4	80,9	82,6	2,2
Hlutfall starfandi Employment rate	76,2	76,8	76,6	78,0	2,4
Atvinnuleysi, % Unemployment rate	7,3	6,8	5,3	5,6	1,5
Vinnuafli, áætl. fjöldi Labour force, est. number	65.500	64.900	63.700	64.700	1.700
Starfandi Employed	60.700	60.500	60.300	61.100	1.900
Atvinnulausir Unemployed	4.800	4.400	3.400	3.600	1.000
Í fullu starfi, áætl. fjöldi Employed full-time, est. number	47.100	47.000	47.500	48.800	1.600
Í hlutastarfi, áætl. fjöldi Employed part time, est. number	13.600	13.500	12.800	12.300	1.600
Heildarvinnutími, klst. Average hours of work	42,2	42,6	42,5	44,1	1,4
Vinnutími í fullu starfi, klst. Full-time hours of work	47,3	47,6	47,0	48,0	1,5
Vinnutími í hlutastarfi, klst. Part-time hours of work	24,3	25,0	25,5	26,6	2,5
Utan vinnumarkaðar, áætl. fjöldi Not in labour force, est. number	14.200	13.900	15.100	13.600	1.700
Mannfjöldi 16–74 ára, áætl. fjöldi Population 16–74 years, est. number	79.700	78.800	78.800	78.400	•

Skýringar Notes: Hlutföll eru reiknuð af fjöldataölum áður en þær eru námundaðar að næsta hundruði. Percentage distribution is calculated before total figures are rounded to the closest hundred.

Tafla 2. Atvinnuleysi eftir aldri á 2. ársfjórðungi
Table 2. Unemployment rate by age groups in 2nd quarter

Hlutfall Percent	2. ársfjórðungur 2 nd quarter				2012
	2009	2010	2011	2012	Öryggisbil CI (± 95%)
Alls Total	9,1	8,7	8,5	7,2	1,0
16–24 ára years	21,9	21,3	18,6	17,9	3,3
25–54 ára years	6,9	6,3	6,4	4,9	1,1
55–74 ára years	3,7	4,4	5,4	4,1	1,7

Skýringar Notes: Hlutföll eru reiknuð af fjöldataölum áður en þær eru námundaðar að næsta hundruði. Percentage distribution is calculated before total figures are rounded to the closest hundred.

Tafla 3. Atvinnulausir eftir lengd atvinnuleitar á 2. ársfjórðungi
 Table 3. Unemployed by duration of search for employment in 2nd quarter

Áætlaður fjöldi <i>Estimated number</i>	2. ársfjórðungur 2 nd quarter				2012
	2009	2010	2011	2012	Öryggisbil CI (± 95%)
Alls Total					
Vinnuafli <i>Labour force</i>	184.200	185.700	185.800	185.400	2.600
Atvinnulausir <i>Unemployed</i>	16.700	16.200	15.800	13.300	1.800
Með vinnu sem hefst síðar <i>Found job that starts later</i>	1.500	2.800	3.200	2.100	700
Innan við einn mánuður <i>Less than month</i>	3.300	2.600	2.100	2.200	800
1-2 mán. <i>month</i>	4.200	2.900	2.800	2.600	800
3-5 mán. <i>month</i>	4.700	2.300	2.400	2.400	800
6-11 mán. <i>Month</i>	2.500	2.800	1.300	1.100	600
Ár eða lengur <i>Year or more</i>	400	2.700	3.900	2.800	900
% af atvinnulausum <i>% of unemployed</i>	100	100	100	100	•
Með vinnu sem hefst síðar <i>Found job that starts later</i>	9,3	17,4	20,4	15,8	5,5
Innan við einn mánuður <i>Less than month</i>	19,9	16,2	13,3	16,4	5,6
1-2 mán. <i>month</i>	25,1	18,2	18,0	19,8	6,3
3-5 mán. <i>month</i>	28,3	14,1	15,1	18,2	6,1
6-11 mán. <i>Month</i>	14,9	17,2	8,5	8,6	4,2
Ár eða lengur <i>Year or more</i>	2,5	16,9	24,7	21,2	6,5
% af vinnuafli <i>% of labour force</i>	9,1	8,7	8,5	7,2	1,0
Með vinnu sem hefst síðar <i>Found job that starts later</i>	0,8	1,5	1,7	1,1	0,4
Innan við einn mánuður <i>Less than month</i>	1,8	1,4	1,1	1,2	0,4
1-2 mán. <i>month</i>	2,3	1,6	1,5	1,4	0,5
3-5 mán. <i>month</i>	2,6	1,2	1,3	1,3	0,4
6-11 mán. <i>Month</i>	1,4	1,5	0,7	0,6	0,3
Ár eða lengur <i>Year or more</i>	0,2	1,5	2,1	1,5	0,5

Skýringar Notes: Hlutföll eru reiknuð af fjöldatölum áður en þær eru námundaðar að næsta hundruði. *Percentage distribution is calculated before total figures are rounded to the closest hundred.*

Tafla 4. Starfandi eftir starfshlutfalli á 2. ársfjórðungi
 Table 4. Employed full time/part time in 2nd quarter

Áætlaður fjöldi <i>Estimated number</i>	2. ársfjórðungur 2 nd quarter				2012
	2009	2010	2011	2012	Öryggisbil CI (± 95%)
Alls Total	167.500	169.500	169.900	172.100	3.000
Starfandi, % <i>Employed, %</i>	100,0	100,0	100,0	100,0	•
Í fullu starfi, % <i>Employed full-time, %</i>	77,5	77,3	77,7	77,1	1,5
Í hlutastarfi, % <i>Employed part-time, %</i>	22,5	22,7	22,3	22,9	1,5
Karlar <i>Males</i>	88.600	88.600	87.300	89.100	2.100
Starfandi, % <i>Employed, %</i>	100,0	100,0	100,0	100,0	•
Í fullu starfi, % <i>Employed full-time, %</i>	87,9	87,8	87,4	87,7	1,6
Í hlutastarfi, % <i>Employed part-time, %</i>	12,1	12,2	12,6	12,3	1,6
Konur <i>Females</i>	78.900	80.900	82.700	83.000	2.200
Starfandi, % <i>Employed, %</i>	100,0	100,0	100,0	100,0	•
Í fullu starfi, % <i>Employed full-time, %</i>	65,8	65,8	67,5	65,8	2,7
Í hlutastarfi, % <i>Employed part-time, %</i>	34,2	34,2	32,5	34,2	2,7

Skýringar Notes: Hlutföll eru reiknuð af fjöldatölum áður en þær eru námundaðar að næsta hundruði. *Percentage distribution is calculated before total figures are rounded to the closest hundred.*

Tafla 5. Við vinnu á 2. ársfjórðungiTable 5. *At work in 2nd quarter*

Áætlaður fjöldi <i>Estimated number</i>	2. ársfjórðungur 2 nd quarter				2012
	2009	2010	2011	2012	Öryggisbil CI (± 95%)
Starfandi <i>Employed</i>	167.500	169.500	169.900	172.100	3.000
Fjöldi við vinnu <i>Number at work</i>	154.100	154.700	153.200	156.900	6.500
Við vinnu af starfandi, % <i>At work of total employed, %</i>	92,0	91,3	90,1	91,2	1,1
Við vinnu af mannfjölda, % <i>At work of total population, %</i>	68,5	69,4	68,4	70,1	1,6

Skýringar Notes: Hlutföll eru reiknuð af fjöldatölum áður en þær eru námundaðar að næsta hundræði. *Percentage distribution is calculated before total figures are rounded to the closest hundred.*

Tafla 6. Utan vinnumarkaðar eftir meginstöðu á 2. ársfjórðungiTable 6. *Inactive by status 2nd quarter*

Áætlaður fjöldi <i>Estimated number</i>	2. ársfjórðungur 2 nd quarter				2012
	2009	2010	2011	2012	Öryggisbil CI (± 95%)
Ut看 vinnumarkaðar <i>Inactive</i>	40.700	37.300	38.200	38.400	2.600
Eftirlaun <i>Retired</i>	11.000	10.800	11.400	11.600	800
Öryrki eða fatlaður <i>Disabled</i>	8.300	8.300	8.900	8.400	1.200
Námsmaður <i>Student</i>	9.900	8.600	7.800	7.300	1.000
Veikur eða tímab. ófær til vinnu <i>Ill or temporary unable to work</i>	2.500	2.100	2.500	3.900	1.000
Atvinnulaus <i>Unemployed</i>	3.100	3.900	3.700	2.300	800
Heimavinnandi <i>Home working</i>	2.900	2.300	1.800	1.900	700
Í fæðingarorlofi <i>In maternity/paternity leave</i>	1.900	900	1.300	1.200	500
Annað <i>Other</i>	1.200	500	800	1.700	700
Hlutfall <i>Percent</i>					
Ut看 vinnumarkaðar, % <i>Inactive rate</i>	18,1	16,7	17,1	17,2	1,2
Eftirlaun <i>Retired</i>	27,1	28,8	29,8	30,0	2,2
Öryrki eða fatlaður <i>Disabled</i>	20,3	22,3	23,2	21,8	2,9
Námsmaður <i>Student</i>	24,2	23,1	20,5	19,1	2,4
Veikur eða tímab. ófær til vinnu <i>Ill or temporary unable to work</i>	6,2	5,7	6,5	10,2	2,3
Atvinnulaus <i>Unemployed</i>	7,7	10,5	9,8	6,1	1,7
Heimavinnandi <i>Home working</i>	7,1	6,1	4,7	5,1	1,6
Í fæðingarorlofi <i>In maternity/paternity leave</i>	4,6	2,3	3,4	3,2	1,1
Annað <i>Other</i>	2,8	1,3	2,1	4,5	1,5

Skýringar Notes: Meginstaða samkvæmt þáttakanda. Hlutföll eru reiknuð af fjöldatölum áður en þær eru námundaðar að næsta hundræði. *Perceived status. Percentage distribution is calculated before total figures are rounded to the closest hundred.*

Hagtíðindi **Laun, tekjur og vinnumarkaður** Statistical Series **Wages, income and labour market**

97. árg. • 25. tbl.

ISSN 0019-1078

2012:9

ISSN 1670-4495 (prentútgáfa *print edition*) • ISSN 1670-4509 (rafraen útgáfa *PDF*)Verð kr. *Price ISK* 900 • € 7Umsjón *Supervision* Ólafur Már Sigurðsson • olafur.sigurdsson@hagstofa.is

Lárus Blöndal • larus.blondal@hagstofa.is

Sími *Telephone* +(354) 528 1000Bréfasími *Fax* +(354) 528 1099© Hagstofa Íslands *Statistics Iceland* • Borgartúni 21a 150 Reykjavík IcelandÖllum eru heimil afnot af ritinu. Vinsamlegast getið heimildar. *Please quote the source.*

www.hagstofa.is/hagtidindi www.statice.is/series