

30. nóvember 2020

## Heildarendurskoðun á tímaröðum þjóðhagsreikninga

*Samantekt* Samhliða birtingu talnaefnis fyrir þriðja ársfjórðung 2020 birtir Hagstofa Íslands niðurstöður heildarendurskoðunar tímaraða þjóðhagsreikninga. Endurskoðunin er í samræmi við samþykka stefnu og leiðbeiningar Hagstofu Evrópusambandsins (Eurostat) um reglulegar heildarendurskoðanir þjóðhagsreikninga og samræmda tímasetningu þeirra.

Slíkar endurskoðanir gera Hagstofu Íslands kleift að taka inn nýjar gagnaheimildir og breyttar aðferðir við gerð þjóðhagsreikninga með það að markmiði að viðhalda og styrkja gæði niðurstaðna. Í tengslum við slíkar endurskoðanir gefst einnig tækifæri til að aðlaga gagnaöflun og úrvinnslu að breytingum sem eiga sér stað í samfélaginu yfir tíma, t.d. breytingar í framleiðslu- og neysluháttum. Endurskoðunin nær frá og með árinu 1995 til ársins 2019.

Samhliða útgáfu þessara hagtíðinda hefur Hagstofan gefið út sérstaka greinargerð um flokkun hageininga í þjóðhagsreikningum með umfjöllun um aðferðafræði og úrlausn álitaefna er snúa að afmörkun hins opinbera hér á landi.

## Áherslur og helstu breytingar

Við endurskoðunina var sérstök áhersla lögð á flokkun stofnanaeininga í haggeira (e. sector classification) í samræmi við evrópska þjóðhagsreikningastaðalinn ESA 2010. Í greinargerð sem gefin er út samhliða og aðgengileg er á vef Hagstofunnar er fjallað sérstaklega um þennan hluta endurskoðunarinnar með sérstakri áherslu á afmörkun hins opinbera. Í greinargerðinni er meðal annars fjallað um aðferðafræðilegan grundvöll geiraflokkunar og úrlausn álitamála er snúa að flokkun fyrirtækja og stofnana í eigu ríkisins. Í tengslum við endurskoðunina hafa alls yfir tuttugu stofnanir sem áður voru flokkaðar utan hins opinbera verið endurflokkaðar og teljast nú til hluta þess í þjóðhagsreikningum. Nánar verður fjallað um áhrif þeirra breytinga á rekstur og efnahag hins opinbera í útgáfu um endurskoðun á talnaefni um fjármál hins opinbera þann 14. desember næstkomandi.

Aðrir liðir sem teknir voru til endurskoðunar og hafa áhrif á niðurstöður þjóðhagsreikninga eru meðal annars breytingar á aðferðafræði staðvirðingar vöru- og þjónustukaupa hins opinbera, endurskoðun á tímaröðum vöru- og þjónustuviðskipta og uppfærð atvinnugreinaflokkun auk annarra endurbóta í mælingum á fjármunamyndun. Í þessari endurskoðun var einnig lögð áhersla á bætta gagnaöflun og aðferðir við mælingar á kaupum heimila á rafrænni þjónustu í gegnum netið.

Samhliða endurskoðuninni hafa verið gerðar breytingar á viðmiðunarári fasts verðlags sem nú miðast við árið 2015 en var í eldri tímaröðum miðað við árið 2005. Eftir því sem unnt er, og til þess að tryggja samanburðahæfni yfir tíma og koma í veg fyrir brot í tímaröðum, er talnaefni endurskoðað aftur til ársins 1995.

Helstu breytingar sem felast í heildarendurskoðuninni eru:

- Viðmiðunarári fast verðlags er breytt úr 2005 í 2015.
- Endurskoðun á flokkun fjölda stofnana í eigu hins opinbera sem áður hafa flokkast utan hins opinbera.
- Þekja einkaneyslunnar er aukin með bættri gagnaöflun vegna rafrænnar þjónustu frá erlendum fyrirtækjum sem flokkast til útgjalda heimila.
- Endurskoðun á verðvísitölum fyrir kaup og sölu á vörum og þjónustu hins opinbera.
- Atvinnugreinaflokkunin ÍSAT2008 innleidd fyrir fjármunamyndun ásamt endurskoðun á fjárfestingum hins opinbera.
- Leiðréttingar á eldri gögnum utanríkisviðskipta og uppfærsla í samræmi við vöruviðskiptastaðalinn IMTS 2010.

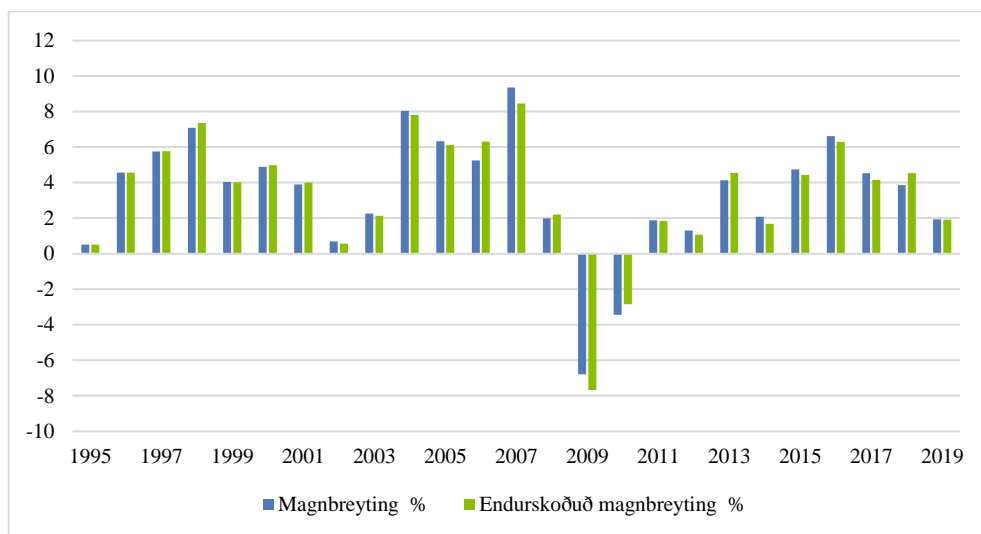
Áðurnefndar breytingar á heimildum og aðferðum hafa áhrif á einkaneyslu, samneyslu, fjármunamyndun, birgðir og utanríkisverslun og þar með á lykilstærð þjóðhagsreikninga, verga landsframleiðslu.

Endurskoðanir á tímaröðum þjóðhagsreikninga hafa einnig áhrif á talnaefni sem tekið er saman samhliða ráðstöfunaruppgjöri landsframleiðslu, svo sem framleiðsluuppgjör, tekjuskiptingauppgjör og fjármálareikninga.

### Áhrif á landsframleiðslu og hagvöxt

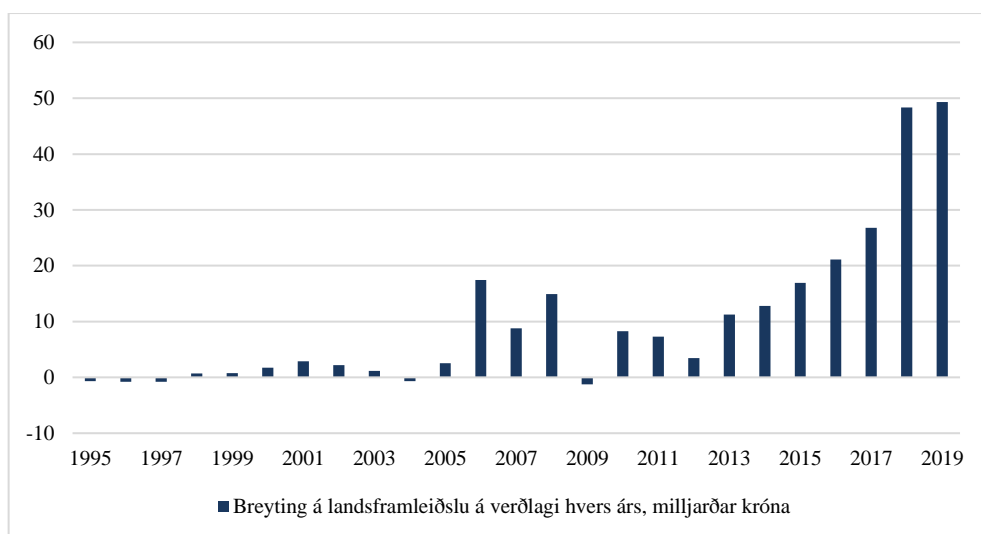
Þar sem um er að ræða breytingar sem ná yfir langt tímabil eru áhrifin á hagvöxt, þ.e. breytingu á landsframleiðslu á föstu verði, að öllu jöfnu takmörkuð og sé horft yfir tímabilið í heild eru áhrifin hverfandi. Breytingarnar koma hins vegar betur fram í landsframleiðslu mældri á verðlagi hvers árs. Mestar breytingar eru á nýliðnum árum, þ.e. niðurstöðum sem enn eru skilgreindar sem bráðabirgðaniðurstöður (2016-2019) og taka venjulega nokkrum breytingum fyrstu árin eftir að fyrstu áætlanir þeirra hafa verið birtar.

### Mynd 1. Áhrif endurskoðunar á hagvöxt 1995-2019



Á árabilinu 1995-2015, sem er sá hluti tímaraðanna sem ekki eru skilgreindar sem bráðabirgðgatölur, eru áhrif endurskoðunar á landsframleiðslu mældri á verðlagi hvers árs bilinu frá -1,3 til 17,5 milljörðum króna. Breytingar á árunum 2016-2019 eru umtalsvert meiri eða á bilinu 16,9 til 49,3 milljarðar króna á verðlagi hvers árs. Áhrif breytinganna á árlegan hagvöxt eru á bilinu frá -0,9 til +1,1 prósentustig á árabilinu 1995-2015 en á bilinu -0,3 til +0,7 prósentustig á árunum 2016-2019.

### Mynd 2. Áhrif endurskoðunar á landsframleiðslu 1995-2019



2015 nýtt viðmiðunarár.

### Endurskoðun á viðmiðunarári

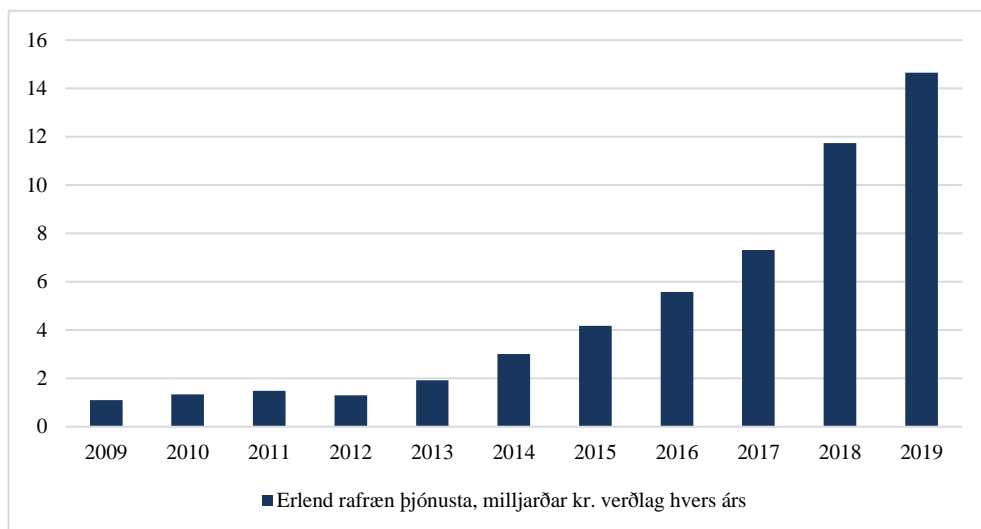
Magnvísitölur miðast nú við árið 2015, sem leysir af hólmi viðmiðunarárið 2005. Í því fellst að vísitölur eru settar sem 100 fyrir árið 2015, í stað ársins 2005. Þegar keðjuvísitölu er beitt, er það ár sem sett er sem 100 nefnt viðmiðunarár (e. reference year). Árleg keðjutenging hefur það í för með sér að fjárhæðir á verðlagi hvers árs eru færðar til verðlags ársins á undan og magnbreyting því næst reiknuð sem breyting á föstu verði fyrra árs. Þannig fæst magnbreyting milli hverra tveggja ára og þær breytingar eru svo tengdar saman til þess að fá samfelldar magnvísitölur. Breyting viðmiðunarársins hefur ekki einungis áhrif á magnvísitölu því talnaefni þjóðhagsreikninga er einnig birt á föstu verðlagi og er það reiknað út frá magnvísitölu.

Bættar upplýsingar um kaup tölvuleikjum, streymisþjónustu ofl.

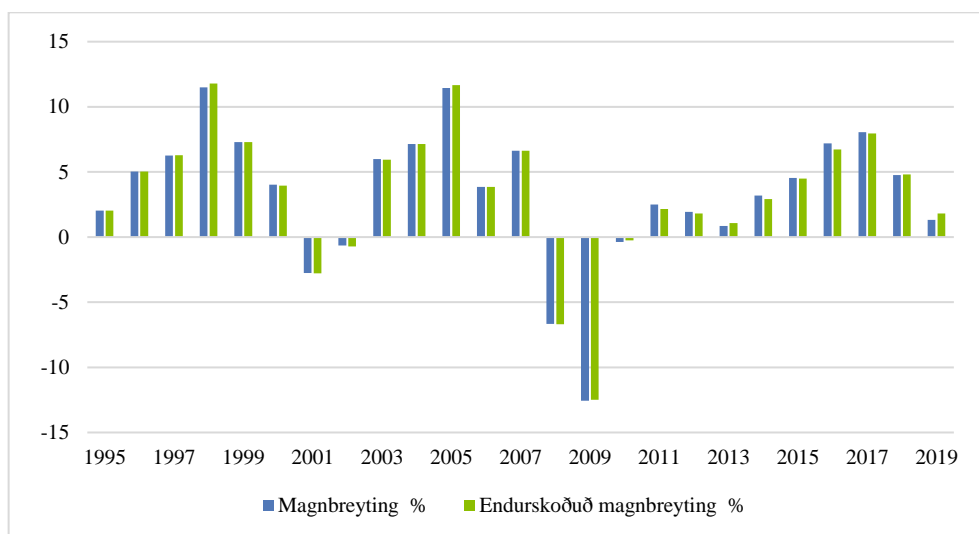
### Endurskoðun á einkaneyslu

Kaup heimila á rafrænni þjónustu (þjónustu yfir netið) frá erlendum fyrirtækjum hafa vaxið mikið síðasta áratug, þá sérstaklega frá árinu 2014. Dæmi um slíka þjónustu eru kaup á tölvuleikjum og tengdri þjónustu, streymisþjónustu, veðmálaþjónustu og fleira. Við mat á útgjöldum heimila vegna rafrænnar þjónustu er byggt á upplýsingum úr greiðslukortagögnum sem Hagstofan safnar frá íslenskum kortafyrirtækjum og innihalda meðal annars upplýsingar um hvort kaup íslenskra korthafa á vöru eða þjónustu frá erlendum fyrirtækjum fara fram í gegnum netið. Útgjöld vegna rafrænnar þjónustu flokkast þannig frá öðrum útgjöldum Íslendinga erlendis, þar sem viðkomandi verður að vera staðsettur erlendis svo útgjöldin flokkist sem hluti af neyslu íslenskra heimila erlendis. Byggt á svokallaðri MCC flokkun (Merchant Category Code) söluaðila er útgjöldum vegna rafrænnar þjónustu varpað í viðeigandi neysluflokka samkvæmt COICOP flokkunarkerfi einkaneyslu sem er hluti af ESA 2010 þjóðhagsreikningastaðlinum.

### Mynd 3. Rafræn þjónustukaup heimila erlendis frá 2009-2019



Á árunum 2009-2019 hafa útgjöld íslenskra heimila vegna kaupa á rafrænni þjónustu erlendis frá í gegnum netið vaxið umtalsvert. Árið 2019 námu útgjöldin um 14,7 milljörðum króna á verðlagi þess árs.

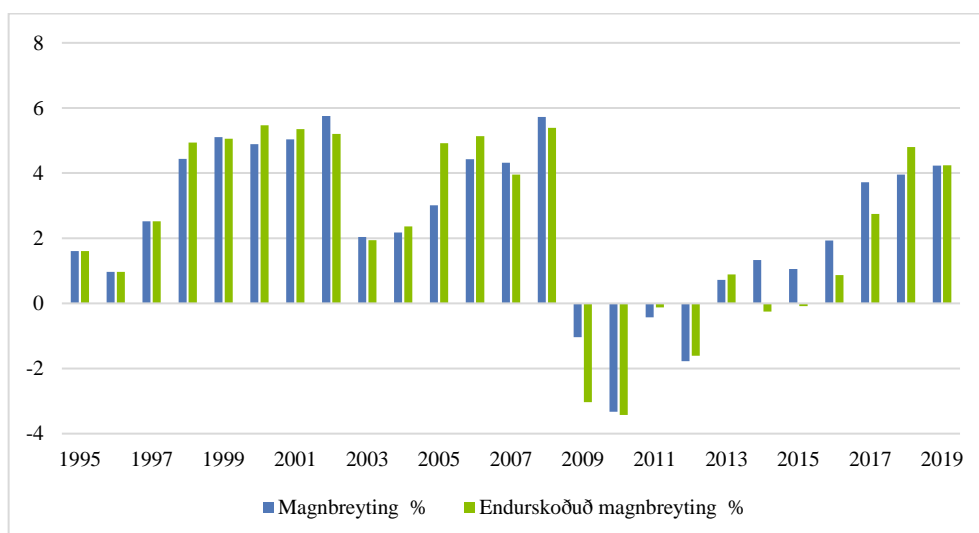
**Mynd 4. Áhrif endurskoðunar á einkaneyslu 1995-2019**

Byggt á fyllri upplýsingum hafa útgjöld tengd verslun í Flugstöð Leifs Eiríkssonar verið endurskoðuð frá 2016, þar sem bætt gögn liggja nú fyrir. Breytingar sem gerðar hafa verið á niðurstöðum utanríkisviðskipta hafa sömuleiðis áhrif á mælingar á einkaneyslu. Endurskoðun ferðaþjónustuliðar þjónustuviðskipta hefur þannig bein áhrif á mælingar á einkaneyslu Íslendinga erlendis en liðurinn hefur verið endurskoðaður fyrir árin 2013-2019. Einnig var fært inn nýtt viðmiðunarár (benchmark year) fyrir húsnæðisverð. Verð er fengið úr lífskjararannsókninni (EU SILC) og færð inn fyrir árið 2017.

*Staðvirðing samneyslu, bætt aðferðarfræði*

#### Endurskoðun á samneyslu

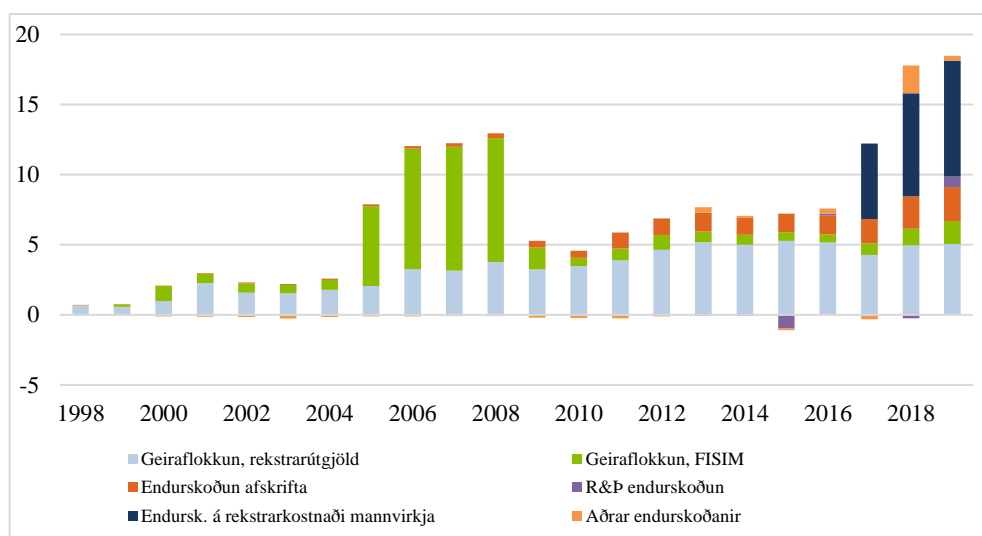
Sem hluti af heildarendurskoðun var ráðist í breytingu á verðvísitölum fyrir kaup og sölu á vörum og þjónustu hins opinbera. Með breytingunum er leitast við að styrkja grundvöll staðvirðingar með breyttri og bættri aðferðarfræði og ítarlegri gögnum sem safnað hefur verið frá opinberum aðilum. Byggir staðvirðing þessa liðar nú á ítarlegri upplýsingum um samsetningu útgjalda ríkis, sveitarfélaga og almannatrygginga en áður hafa verið tiltækar.

**Mynd 5. Áhrif endurskoðunar á samneyslu 1995-2019**

Endurskoðuð flokkun fyrirtækja og stofnana í eigu ríkisins

Í kjölfar úttektar sem Hagstofa Evrópusambandsins (Eurostat) gerði á framkvæmd og framsetningu talnaefnis um opinber fjármál hér á landi árið 2018, bárust Hagstofu Íslands nokkrar ábendingar sem tengjast flokkun opinberra aðila. Í framhaldinu fór fram vinna við greiningu á þeim álitaefnum sem Eurostat taldi ástæðu til að taka til endurskoðunar en samhliða hefur átt sér stað heildarendurskoðun á flokkun ríkisaðila sem hafa sögulega flokkast utan hins opinbera, þ.e. til fyrirtækja í ríkiseigu. Nánari umfjöllun um endurskoðun geiraflokkunar stofnanaeininga er að finna í sérstakri greinargerð sem birt er samhliða endurskoðun tímaraða.

### Mynd 6. Áhrif á samneyslu, milljarðar kr. á verðlagi hvers árs 1998-2019



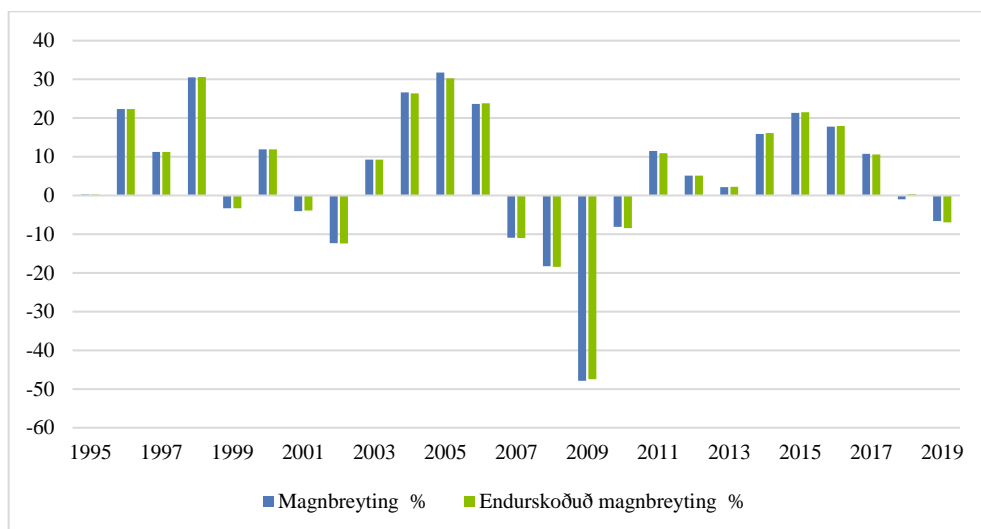
Útgjöld og tekjur þessara eininga hafa verið teknar með í heildartölum um útgjöld og tekjur hins opinbera, sem meðal annars kemur fram í aukinni samneyslu. Leitast var eftir því eftir fremsta megni að taka tillit til og eyða út innbyrðis færslum, þ.e. framlögum milli hins opinbera og umræddra eininga ásamt viðskiptum milli tengdra aðila. Slíkt er mikilvægt í þeim tilgangi að koma í veg fyrir ofmat á tekjum og gjöldum hins opinbera en hefur hins vegar ekki bein áhrif á afkomu þess. Endurskoðun á flokkun stofnanaeininga nær aftur til ársins 1998 en breytilegt er hvenær endurflokkun á sér stað, sem meðal annars markast af því hvenær viðkomandi einingar voru settar á fót eða tóku breytingum sem leiddu til endurflokkunar þeirra. Á mynd 6 má sjá áhrif einstakra liða í endurskoðun tímaraða á samneyslu á verðlagi hvers árs.

Áhrif endurflokkunar fyrirtækja og stofnana í eigu ríkis og sveitarfélaga koma fram með tvíþættum hætti í samneyslu. Annars vegar hafa bein rekstrarútgjöld þeirra stofnana sem nú teljast til hins opinbera áhrif til hækkunar samneyslu og hins vegar óbeint mæld fjármálaþjónusta (FISIM) sem jafnframt telst til neyslu samkvæmt aðferðafræði þjóðhagsreikninga. Áhrif af óbeint mældri fjármálaþjónustu koma sérstaklega fram á árabílinu 2005-2008 og tengjast breyttri flokkun Íbúðalánasjóðs sem áður var flokkaður sem fjármálaþjónusta en heyrir nú til stofnana ríkissjóðs. Endurflokkun sjóðsins veldur því að innlán hins opinbera aukast að jafnaði um 93 milljarða króna á fyrrgreindum árum, og við það eykst samneysla á innlánsþjónustu um 8,5 milljarða króna að meðaltali fyrir hvert ár.

### Endurskoðun á fjármunamyndun

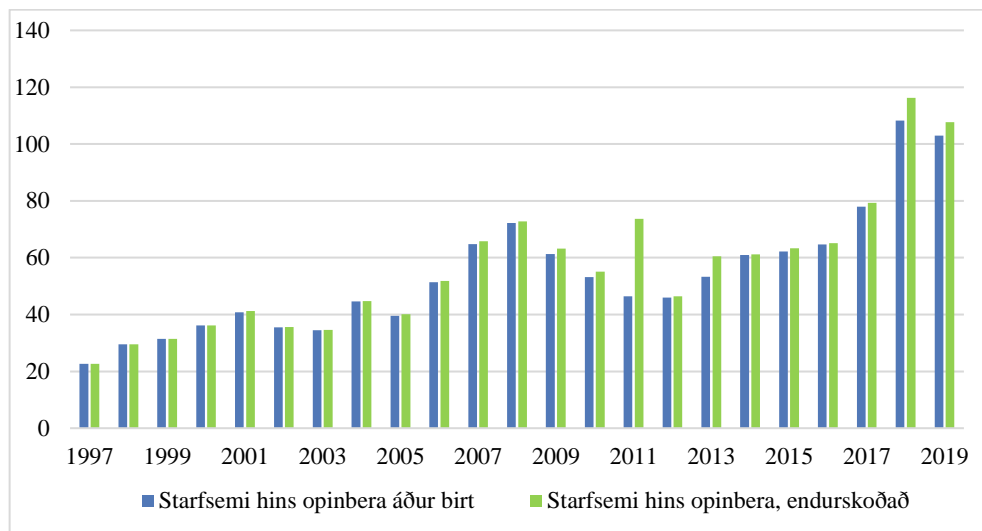
Tvær meginbreytingar hafa verið unnar á fjármunamyndun og fjármunaeign í þessari endurskoðun. Annars vegar hefur atvinnugreinaflokkun verið uppfærð en einnig hafa verið gerðar endurbætur á tegundaflokkun fjármunamyndunar atvinnuveganna. Breytingarnar hafa í för með sér að mat á fjármunamyndun verður nákvæmara en áður og hefur í einhverjum tilvikum áhrif á magnbreytingu þar sem tilfærslu á milli tegunda fylgir sjálfkrafa breyting á staðvirðingu.

**Mynd 7. Áhrif endurskoðunar á fjármunamyndun 1995-1995**



Í kjölfar ítarlegrar greiningar á fjárfestingu hins opinbera eru fjárfestingatölur aðlagðar áður birtum niðurstöðum ásamt því að nokkrir liðir sem áður höfðu flokkast sem fjárfesting atvinnuvega eru færðir undir hið opinbera, samhliða endurskoðun á geiraflokkun. Áhrif á fjármunamyndun eru óveruleg flest ár að undanskildum árunum 2011 og 2013. Árið 2011 gætir áhrifa tilfærslu eignarhalds á tónlistar- og ráðstefnuhússins Hörpu til ríkisins með samsvarandi aukningu á fjármunamyndun hins opinbera. Áhrif á heildarfjármunamyndun eru þó engin þar sem samsvarandi breyting kemur til frádráttar fjárfestingu atvinnuveganna. Það sama á við um tilfærslu eignarhalds á húsnaði Íslenskrar erfðagreiningar sem Háskóli Íslands keypti árið 2013.

**Mynd 8. Fjármunamyndun hins opinbera, milljarðar kr. á verðlagi hvers árs 1997-2019**



### Endurskoðun á talnaefni utanríkisverslunar

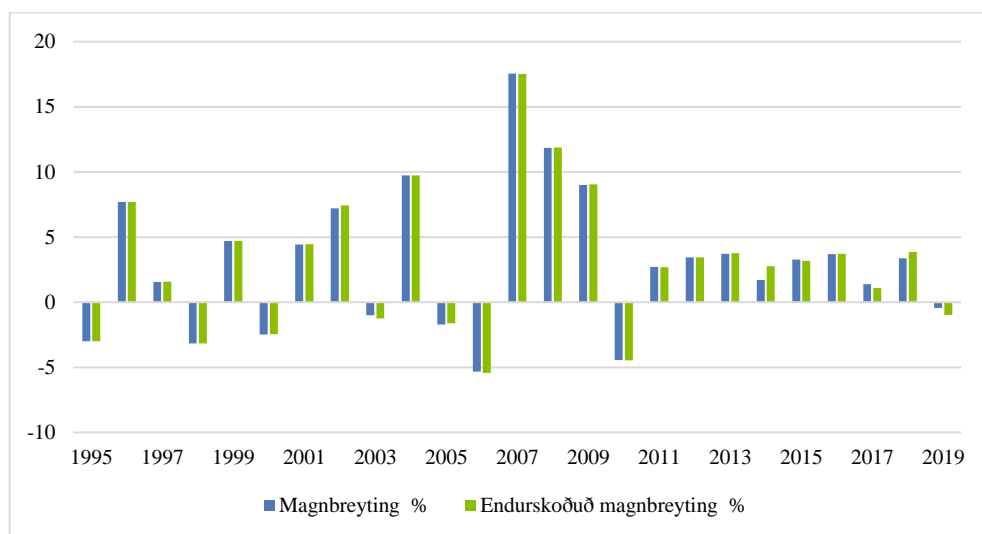
Breytingar á talnaefni utanríkisverslunar fela í sér endurskoðun á hvort tveggja tímaröðum vöru- og þjónustuviðskipta.

Breytingar á tímaröðum vöruviðskipta fela annars vegar í sér leiðréttingar á gögnum vegna árunna 1999-2019 og hins vegar uppfærslu á gögnum vöruviðskipta í samræmi við staðal vöruviðskipta IMTS 2010 og fyrri útgáfu þess staðals.

*Endurmat á útfluttum sjávarafurðum 2014-2019*

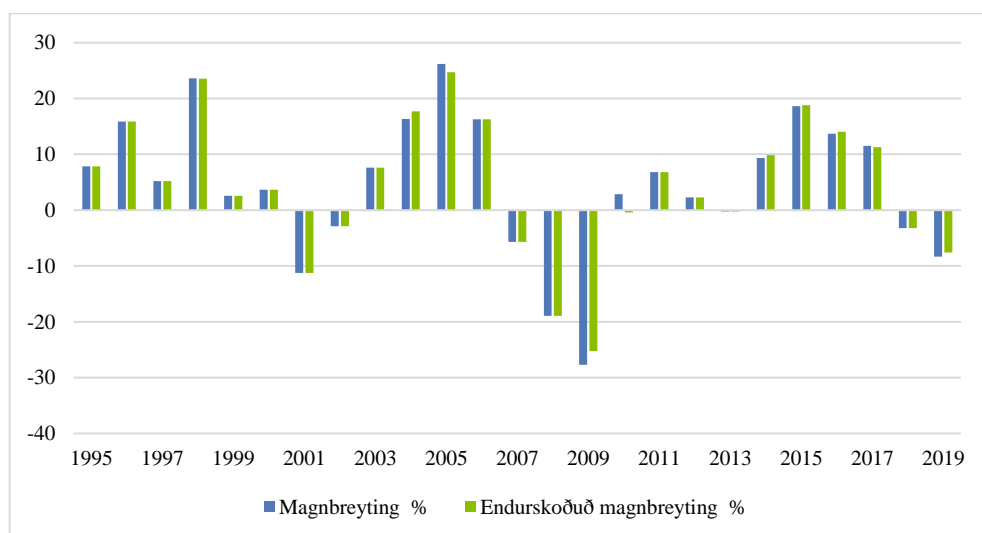
Talnanefni um vöruútflutning hefur verið endurskoðað frá árinu 1999 byggt á uppfærðum gögnum. Þar er meðal annars um að ræða breytingar sem má rekja til þess að nú eru tiltækar upplýsingar sem ekki voru tiltækar áður eða voru ófullnægjandi en einnig leiðréttingar á eldri gögnum, t.d. tollskýrslum. Stærsti einstaki liðurinn í endurskoðun talnefnis útflutnings tengist endurmati á útfluttum sjávarafurðum á árunum 2014-2019. Heildaráhrif þeirra breytinga til aukningar á útflutningi eru um 18,5 milljarðar króna á tímabilinu á verðlagi hvers árs. Aðrar breytingar vegna leiðréttinga nema um 3,6 milljörðum króna á verðlagi hvers árs á tímabilinu 1999-2019.



**Mynd 9. Áhrif endurskoðunar á vöruútflutning 1995-2019**

*Innleiðing IMTS staðals  
vöruviðskipta*

Breytingar á talnefni um vöruinnflutning tengjast meðal annars innleiðingu breytinga sem gerðar hafa verið á framkvæmd skráningar hjá tollasviði Skattsins og innleiðingar nýrrar tollskýrslu. Breytingar á talnaefni innflutnings tengjast einnig innleiðingu IMTS staðals vöruviðskipta. Felast þær meðal annars í því að nú eru þær vörur sem fluttar eru inn og út úr landinu til förgunar eða endurvinnslu sem og viðskipti með sæstrengi taldar til vöruviðskipta. Áhrif breytinga sem tengjast inn- og útflutningi vara til förgunar og endurvinnslu eru hverfandi en áhrif af breytingum sem tengjast innflutningi sæstrengja eru umtalsverð á árunum 2004 og 2009 eða samanlagt um 16 milljarðar króna á verðlagi hvors árs.

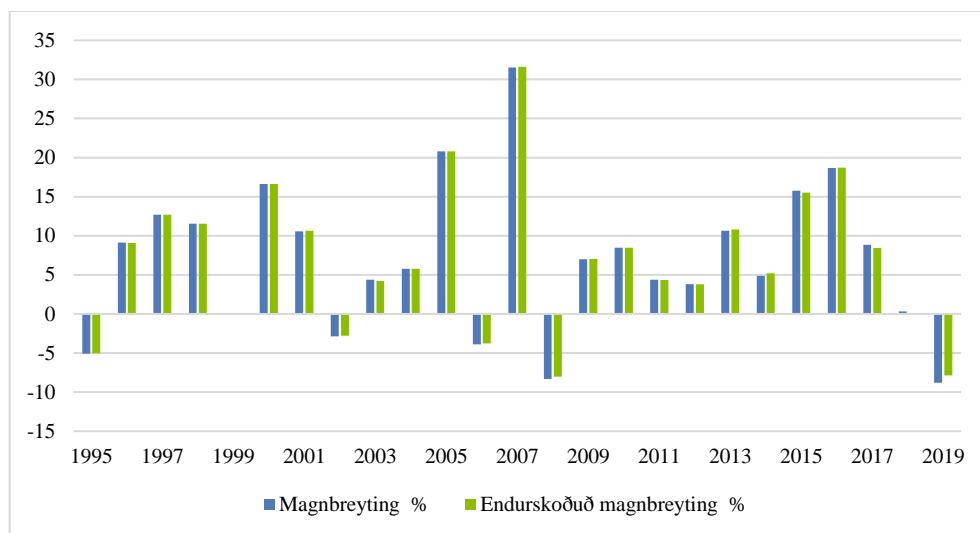
**Mynd 10. Áhrif endurskoðunar á vöruinnflutning 1995-2019**

*Bætt gögn um  
rafræna þjónustu*

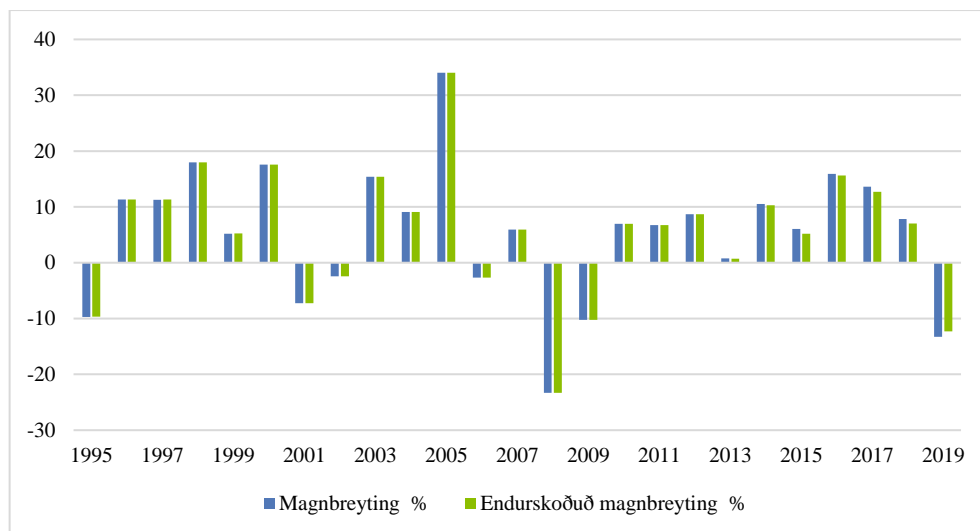
Þjónustuviðskiptin voru endurskoðuð byggt á ítarlegri gögnum og breyttri aðferðafræði. Nær endurskoðunin til árunna 2009-2019. Með bættum upplýsingum um útgjöld heimila vegna rafrænnar þjónustu sem keypt er erlendis frá hefur átt sér stað tilfærsla á milli liða innan þjónustuviðskipta sem meðal annars felst í því að útgjöld sem áður voru flokkuð sem útgjöld Íslendinga erlendis hafa verið endurflokkuð og falla nú m.a. undir fjarskipta-, tölvu- og upplýsingaþjónustu og

menningar- og afþreyingarþjónustu. Áhrif þessara breytinga gæti því jafnframt í niðurbroti einkaneyslu eftir neysluflokkum. Nýjar og samfelldar upplýsingar um seðlaveltu hafa einnig verið teknar inn í mælingar á þjónustuviðskiptum sem leysir af hólmi framreikning sem notast var við á árunum 2013-2019. Áhrif þessara breytinga koma fram í mælingum á útgjöldum Íslendinga erlendis.

**Mynd 11. Áhrif endurskoðunar á þjónustuútflutning 1995-2019**



**Mynd 12. Áhrif endurskoðunar á þjónustuinnflutning 1995-2019**



### Endurskoðun birgða

*Endurskoðun á birgðum áls og kísiljárns*

Mat á birgðum og reiknuðum birgðabreytingum var endurskoðað aftur til ársins 2002. Endurskoðunin nær til annars vegar birgða áls og hinsvegar birgða kísiljárns og annarra rekstrarvara. Við endurskoðunina var byggt á nýjum gögnum um framleiðslu og endurskoðuðu talnefni um inn- og útflutning stóriðju. Endurskoðunin hefur marktæk áhrif á árunum 2005-2007, 2009, 2011-2013, 2015, 2017 og 2019 (marktæk áhrif skilgreind sem breyting á birgðastöðu um  $\pm 1$  milljarð íslenskra króna á verðlagi hvers árs). Engar endurskoðanir voru gerðar á öðrum vöruflokkum, né verðvísitölum sem notaðar eru til staðvirdingar.

**Endurskoðun vinnumagns í þjóðhagsreikningum**

Tímaraðir sem sýna vinnumagn samkvæmt stöðlum þjóðhagsreikninga hafa einnig verið endurskoðaðar en þær ná til árána 2008-2019. Breytingar sem gerðar hafa verið eru hvort tveggja vegna bættra gagna og breyttra aðferða.

Atvinnugreinaflokkun í grunnskram hefur verið endurbætt að hluta, m.a. hjá sveitarfélögum sem nú eru flokkuð eftir rekstrareiningum. Flokkun eftir atvinnugreinum verður því nákvæmari en áður þar sem starfsmenn flokkast nú í viðeigandi atvinnugrein, s.s. félagsþjónustu eða fræðslustarfsemi en voru áður að stærstum hluta flokkaðir í opinbera stjórnslu. Einnig hafa átt sér stað lagfæringar á gagnasöfnum sem liggja til grundvallar í matsferli. Dæmi um slíkt eru breytingar á viðmiðunarstærðum fyrir vinnutíma í fjármálageira. Einnig hefur verið innleidd áætlun um árstíðarsveiflu orlofstöku miðað við mat sem byggt er á gögnum úr vinnumarkaðsrannsókn. Aðferðir við mat á unnum stundum sjálfstætt starfandi einstaklinga hafa einnig verið endurskoðaðar sem leiðir til nokkurs endurmats á unnum stundum þessa hóps. Áhrif þessara breytinga á heildarstærðir, þ.e. fjölda starfandi og fjölda vinnustunda, eru þó óveruleg.

Vinnumagnsmælingar samkvæmt aðferðafræði þjóðhagsreikninga eru skilgreindar sem tölfræði í þróun. Við mat á vinnumagni í þjóðhagsreikningum er enn sem komið er ekki tekið tillit til svartrar atvinnustarfsemi en unnið er að slíku mati auk þess sem stefnt er að því að styrkja enn frekar mat á vinnumagni sjálfstætt starfandi einstaklinga. Þá er jafnframt unnið að gerð lengri tímaraða.

**Tafla 1. Landsframleiðsla og áhrif endurskoðunar 1995-2019**

	Landsframleiðsla, endurskoðaðar niðurstöður	Landsframleiðsla, áhrif endur- skoðunar	Magnbreyting endurskoðaðar niðurstöður	Magnbreyting, áhrif endurskoðunar
Ár	Milljarðar króna á verðlagi hvers árs		Prósentubreyting	Prósentustig
1995	460,8	-0,7	0,5	0,0
1996	493,8	-0,8	4,6	0,0
1997	536,7	-0,8	5,8	0,0
1998	603,4	0,7	7,4	0,3
1999	649,7	0,8	4,0	0,0
2000	709,6	1,7	5,0	0,1
2001	802,3	2,9	4,0	0,1
2002	854,1	2,2	0,6	-0,1
2003	876,7	1,2	2,1	-0,1
2004	970,4	-0,7	7,8	-0,2
2005	1.061,4	2,5	6,1	-0,2
2006	1.225,7	17,5	6,3	1,1
2007	1.387,0	8,8	8,5	-0,9
2008	1.589,6	14,9	2,2	0,2
2009	1.626,4	-1,3	-7,7	-0,9
2010	1.681,0	8,2	-2,8	0,6
2011	1.765,0	7,3	1,8	0,0
2012	1.845,2	3,4	1,1	-0,2
2013	1.970,2	11,3	4,6	0,4
2014	2.086,4	12,8	1,7	-0,4
2015	2.310,8	16,9	4,4	-0,3
2016	2.512,1	21,1	6,3	-0,3
2017	2.642,4	26,8	4,2	-0,4
2018	2.835,9	48,3	4,6	0,7
2019	3.019,4	49,3	1,9	0,0

**Tafla 2. Einkaneysla og áhrif endurskoðunar 1995-2019**

	<b>Einkaneysla, endurskoðaðar niðurstöður</b>	<b>Einkaneysla, áhrif endurskoðunar</b>	<b>Magnbreyting endurskoðaðar niðurstöður</b>	<b>Magnbreyting, áhrif endurskoðunar</b>
<b>Ár</b>	<b>Milljarðar króna á verðlagi hvers árs</b>		<b>Prósentubreyting</b>	<b>Prósentustig</b>
1995	263,2	-0,7	2,0	0,0
1996	284,4	-0,8	5,0	0,0
1997	305,8	-0,8	6,3	0,0
1998	345,3	0,0	11,8	0,3
1999	382,4	0,0	7,3	0,0
2000	420,3	-0,3	3,9	-0,1
2001	441,3	-0,5	-2,8	0,0
2002	461,9	-0,8	-0,7	-0,1
2003	494,5	-0,9	5,9	0,0
2004	548,0	-1,0	7,1	0,0
2005	620,0	0,1	11,7	0,2
2006	690,6	0,4	3,8	0,0
2007	771,3	0,0	6,6	0,0
2008	823,5	0,2	-6,7	0,0
2009	834,8	1,3	-12,5	0,1
2010	864,4	2,4	-0,3	0,1
2011	915,3	-1,4	2,1	-0,4
2012	986,4	-3,0	1,8	-0,1
2013	1.033,8	-0,9	1,1	0,2
2014	1.090,7	-2,5	2,9	-0,3
2015	1.148,1	1,5	4,5	-0,1
2016	1.237,7	1,8	6,7	-0,4
2017	1.323,5	6,0	8,0	-0,1
2018	1.429,9	8,1	4,8	0,1
2019	1.518,5	16,1	1,8	0,5

**Tafla 3. Samneysla og áhrif endurskoðunar 1995-2019**

	Samneysla, endurskoðaðar niðurstöður	Samneysla, áhrif endurskoðunar	Magnbreyting endurskoðaðar niðurstöður	Magnbreyting, áhrif endurskoðunar
Ár	Milljarðar króna á verðlagi hvers árs		Prósentubreyting	Prósentustig
1995	97,9	0,0	1,6	0,0
1996	104,5	0,0	1,0	0,0
1997	111,6	0,0	2,5	0,0
1998	128,3	0,7	4,9	0,5
1999	143,5	0,7	5,1	0,0
2000	161,2	2,0	5,5	0,6
2001	184,1	2,9	5,4	0,3
2002	209,4	2,2	5,2	-0,6
2003	221,4	1,9	1,9	-0,1
2004	235,8	2,4	2,4	0,2
2005	259,6	7,8	4,9	1,9
2006	297,9	11,9	5,1	0,7
2007	330,2	12,2	4,0	-0,4
2008	385,7	12,9	5,4	-0,3
2009	411,5	5,1	-3,0	-2,0
2010	417,2	4,3	-3,4	-0,1
2011	439,1	5,6	-0,1	0,3
2012	456,8	6,7	-1,6	0,2
2013	479,7	7,6	0,9	0,2
2014	503,3	7,0	-0,3	-1,6
2015	541,4	6,1	-0,1	-1,1
2016	578,0	7,4	0,9	-1,1
2017	626,0	11,9	2,7	-1,0
2018	687,2	17,6	4,8	0,8
2019	745,1	18,5	4,2	0,0

**Tafla 4. Fjármunamyndun og áhrif endurskoðunar 1995-2019**

	<b>Fjármunamyndun, endurskoðaðar niðurstöður</b>	<b>Fjármunamyndun, áhrif endur- skoðunar</b>	<b>Magnbreyting endurskoðaðar niðurstöður</b>	<b>Magnbreyting, áhrif endurskoðunar</b>
<b>Ár</b>	<b>Milljarðar króna á verðlagi hvers árs</b>		<b>Próséntubreyting</b>	<b>Próséntustig</b>
1995	80,8	0,0	0,3	0,0
1996	102,5	0,0	22,3	0,0
1997	116,8	0,0	11,2	0,0
1998	155,2	0,0	30,6	0,0
1999	153,0	0,0	-3,3	0,0
2000	174,2	0,0	11,9	0,0
2001	185,9	0,4	-3,9	0,2
2002	169,2	0,2	-12,4	-0,1
2003	187,9	0,1	9,3	0,0
2004	241,5	-0,2	26,3	-0,3
2005	314,3	0,2	30,2	-1,5
2006	434,0	0,6	23,8	0,1
2007	408,1	0,8	-11,0	-0,1
2008	403,2	0,3	-18,5	-0,2
2009	249,4	3,0	-47,5	0,5
2010	236,7	1,6	-8,4	-0,3
2011	271,2	0,6	10,9	-0,5
2012	294,9	0,6	5,1	0,0
2013	307,5	0,8	2,2	0,1
2014	358,0	1,5	16,1	0,2
2015	446,8	1,8	21,5	0,1
2016	525,9	0,0	18,0	0,2
2017	575,2	0,3	10,6	-0,2
2018	609,3	8,1	0,4	1,3
2019	602,1	4,6	-6,9	-0,4

**Tafla 5. Þjóðarútgjöld og áhrif endurskoðunar 1995-2019**

	<b>Þjóðarútgjöld, endurskoðaðar niðurstöður</b>	<b>Þjóðarútgjöld, áhrif endur- skoðunar</b>	<b>Magnbreyting endurskoðaðar niðurstöður</b>	<b>Magnbreyting, áhrif endurskoðunar</b>
<b>Ár</b>	<b>Milljarðar króna á verðlagi hvers árs</b>		<b>Prósentubreyting</b>	<b>Prósentustig</b>
1995	444,9	-0,7	2,6	0,0
1996	491,4	-0,8	6,6	0,0
1997	534,2	-0,8	6,5	0,0
1998	629,6	0,7	14,6	0,3
1999	679,1	0,7	4,1	0,0
2000	758,4	1,7	6,3	0,1
2001	809,1	2,7	-1,9	0,1
2002	840,5	1,5	-1,8	-0,2
2003	902,6	1,1	5,4	-0,1
2004	1.024,9	2,1	10,0	0,1
2005	1.186,0	2,2	13,6	-0,5
2006	1.430,7	17,2	10,6	1,0
2007	1.511,6	8,4	0,2	-0,7
2008	1.622,8	14,1	-6,8	0,2
2009	1.495,5	11,4	-19,4	-0,1
2010	1.515,5	8,0	-2,6	-0,2
2011	1.629,4	7,1	3,2	0,0
2012	1.738,8	3,2	1,4	-0,2
2013	1.818,4	9,9	0,9	0,4
2014	1.953,4	5,3	4,5	-0,8
2015	2.137,9	7,6	6,3	-0,4
2016	2.345,4	10,0	7,7	-0,3
2017	2.523,9	16,7	7,0	-0,4
2018	2.736,9	33,1	4,2	0,6
2019	2.865,5	41,6	0,1	0,3



**Tafla 6. Vöruútflutningur og áhrif endurskoðunar 1995-2019**

	Vöruútflutningur, endurskoðaðar niðurstöður	Vöruútflutningur, áhrif endur- skoðunar	Magnbreyting endurskoðaðar niðurstöður	Magnbreyting, áhrif endurskoðunar
Ár	Milljarðar króna á verðlagi hvers árs		Prósentubreyting	Prósentustig
1995	116,6	0,0	-3,0	0,0
1996	125,6	0,0	7,7	0,0
1997	131,3	0,0	1,6	0,0
1998	135,9	0,0	-3,2	0,0
1999	141,0	0,0	4,7	0,0
2000	143,6	0,0	-2,5	0,0
2001	184,3	0,1	4,4	0,0
2002	193,0	0,5	7,4	0,2
2003	172,3	0,0	-1,2	-0,2
2004	191,9	0,0	9,7	-0,0
2005	182,1	0,2	-1,6	0,1
2006	217,9	0,0	-5,4	-0,1
2007	262,9	0,0	17,5	0,0
2008	402,7	0,1	11,9	0,0
2009	459,7	0,3	9,1	0,1
2010	502,3	0,2	-4,5	0,0
2011	562,8	0,1	2,7	0,0
2012	576,5	0,1	3,4	0,0
2013	561,4	0,3	3,8	0,0
2014	572,4	4,1	2,8	1,1
2015	617,9	3,5	3,2	-0,1
2016	544,3	4,0	3,7	0,0
2017	532,8	2,3	1,1	-0,3
2018	619,5	5,4	3,9	0,5
2019	653,4	0,9	-1,0	-0,5

**Tafla 7. Þjónustuútflytningur og áhrif endurskoðunar 1995-2019**

	Þjónustu- útflytningur, endurskoðaðar niðurstöður	Þjónustu- útflytningur, áhrif endur-skoðunar	Magnbreyting endurskoðaðar niðurstöður	Magnbreyting, áhrif endurskoðunar
Ár	Milljarðar króna á verðlagi hvers árs		Prósentubreyting	Prósentustig
1995	44,6	0,0	-5,1	0,0
1996	51,1	0,0	9,1	0,0
1997	59,4	0,0	12,7	0,0
1998	67,8	0,0	11,5	0,0
1999	69,9	0,0	-0,1	0,0
2000	84,4	0,0	16,6	0,0
2001	112,1	0,1	10,7	0,1
2002	110,4	0,1	-2,8	0,1
2003	113,7	0,0	4,2	-0,1
2004	122,6	0,0	5,8	0,0
2005	140,1	0,1	20,8	0,0
2006	154,8	0,3	-3,8	0,1
2007	192,6	0,4	31,6	0,1
2008	237,9	0,7	-8,0	0,3
2009	332,7	0,3	7,1	0,1
2010	367,6	0,1	8,5	0,0
2011	399,9	0,1	4,4	0,0
2012	437,0	0,1	3,8	0,0
2013	487,7	0,8	10,8	0,2
2014	502,5	2,5	5,2	0,3
2015	575,7	1,7	15,5	-0,2
2016	648,6	2,2	18,7	0,0
2017	675,5	-0,3	8,4	-0,4
2018	707,2	-3,1	0,0	-0,4
2019	697,4	4,0	-7,9	0,9

**Tafla 8. Vöru- og þjónustuútflytningur og áhrif endurskoðunar 1995-2019**

	Vöru- og þjónustuútflytning, endurskoðaðar niðurstöður	Vöru- og þjónustuútflytning, áhrif endur- skoðunar	Magnbreyting endurskoðaðar niðurstöður	Magnbreyting, áhrif endurskoðunar
Ár	Milljarðar króna á verðlagi hvers árs		Prósentubreyting	Prósentustig
1995	161,3	0,0	-3,6	0,0
1996	176,8	0,0	8,1	0,0
1997	190,7	0,0	4,8	0,0
1998	203,8	0,0	1,4	0,0
1999	210,9	0,0	3,1	0,0
2000	228,0	0,0	3,9	0,0
2001	296,4	0,1	6,7	0,1
2002	303,3	0,6	3,6	0,2
2003	286,0	0,0	0,7	-0,2
2004	314,5	0,0	8,2	0,0
2005	322,2	0,3	7,1	0,1
2006	372,7	0,3	-4,7	0,0
2007	455,5	0,4	23,4	0,0
2008	640,6	0,8	3,5	0,1
2009	792,4	0,6	8,3	0,1
2010	869,8	0,3	1,0	0,0
2011	962,7	0,2	3,4	0,0
2012	1.013,5	0,2	3,6	0,0
2013	1.049,1	1,2	6,8	0,1
2014	1.074,9	6,6	3,9	0,7
2015	1.193,6	5,2	8,9	-0,2
2016	1.192,8	6,2	11,0	0,0
2017	1.208,2	1,9	5,1	-0,4
2018	1.326,7	2,3	1,7	0,0
2019	1.350,8	4,9	-4,6	0,3

**Tafla 9. Vöruinnflutningur og áhrif endurskoðunar 1995-2019**

	Vöru- innflutningur, endurskoðaðar niðurstöður	Vöru- innflutningur, áhrif endur- skoðunar	Magnbreyting endurskoðaðar niðurstöður	Magnbreyting, áhrif endurskoðunar
Ár	Milljarðar króna á verðlagi hvers árs		Prósentubreyting	Prósentustig
1995	105,1	0,0	7,8	0,0
1996	126,8	0,0	15,9	0,0
1997	133,5	0,0	5,2	0,0
1998	163,8	0,0	23,6	0,0
1999	168,6	0,0	2,6	0,0
2000	189,8	0,0	3,6	0,0
2001	202,8	0,0	-11,2	0,0
2002	191,5	0,0	-2,9	0,0
2003	200,4	0,0	7,6	0,0
2004	245,3	2,8	17,7	1,4
2005	294,6	0,0	24,7	-1,5
2006	407,0	0,0	16,3	0,0
2007	396,5	0,0	-5,7	0,0
2008	468,5	0,0	-18,9	0,0
2009	417,2	13,2	-25,2	2,5
2010	438,2	0,0	-0,4	-3,3
2011	526,3	0,0	6,8	0,0
2012	564,3	0,0	2,3	0,0
2013	553,2	0,0	-0,3	0,0
2014	578,7	0,0	9,8	0,5
2015	649,9	0,0	18,8	0,1
2016	642,0	0,1	14,0	0,3
2017	695,2	0,1	11,3	-0,2
2018	777,0	0,1	-3,2	0,0
2019	759,4	4,8	-7,6	0,7

**Tafla 10. Þjónustuinflutningur og áhrif endurskoðunar 1995-2019**

	<b>Þjónustu- innflutningur, endurskoðaðar niðurstöður</b>	<b>Þjónustu- innflutningur, áhrif endur- skoðunar</b>	<b>Magnbreyting endurskoðaðar niðurstöður</b>	<b>Magnbreyting, áhrif endurskoðunar</b>
<b>Ár</b>	<b>Milljarðar króna á verðlagi hvers árs</b>		<b>Prósentubreyting</b>	<b>Prósentustig</b>
1995	40,3	0,0	-9,7	0,0
1996	47,6	0,0	11,3	0,0
1997	54,7	0,0	11,3	0,1
1998	66,2	0,0	18,0	0,0
1999	71,6	0,0	5,2	0,0
2000	87,0	0,0	17,6	0,0
2001	100,4	0,0	-7,2	0,0
2002	98,2	-0,1	-2,4	0,0
2003	111,5	0,0	15,4	0,0
2004	123,7	0,0	9,1	0,0
2005	152,2	0,0	34,0	0,0
2006	170,7	0,0	-2,7	0,0
2007	183,7	0,0	5,9	0,0
2008	205,3	0,0	-23,3	0,0
2009	244,3	0,0	-10,2	0,0
2010	266,1	0,0	7,0	0,0
2011	300,9	0,0	6,7	0,0
2012	342,8	0,0	8,7	0,0
2013	344,0	-0,2	0,7	-0,1
2014	363,3	-1,0	10,3	-0,2
2015	370,7	-4,1	5,2	-0,9
2016	384,2	-5,0	15,6	-0,3
2017	394,5	-8,3	12,7	-0,9
2018	450,7	-13,1	7,0	-0,8
2019	437,5	-7,7	-12,3	1,0

**Tafla 11. Vöru- og þjónustuinnflutningur og áhrif endurskoðunar 1995-2019**

	Vöru- og þjónustuinnfl., endurskoðaðar niðurstöður	Vöru- og þjónustuinnfl., áhrif endur- skoðunar	Magnbreyting endurskoðaðar niðurstöður	Magnbreyting, áhrif endurskoðunar
Ár	Milljarðar króna á verðlagi hvers árs		Prósentubreyting	Prósentustig
1995	145,4	0,0	2,4	0,0
1996	174,4	0,0	14,6	0,0
1997	188,2	0,0	6,9	0,0
1998	230,0	0,0	21,9	0,0
1999	240,2	0,0	3,4	0,0
2000	276,8	0,0	7,8	0,0
2001	303,2	0,0	-10,0	0,0
2002	289,7	-0,1	-2,7	0,0
2003	311,9	0,0	10,3	0,0
2004	369,0	2,8	14,6	0,9
2005	446,8	0,0	27,8	-1,0
2006	577,7	0,0	9,8	0,0
2007	580,2	0,0	-2,3	0,0
2008	673,8	0,0	-20,3	0,0
2009	661,5	13,2	-20,7	1,7
2010	704,3	0,0	2,3	-2,1
2011	827,1	0,0	6,8	0,0
2012	907,1	0,0	4,6	0,0
2013	897,2	-0,2	0,1	0,0
2014	941,9	-1,0	10,0	0,2
2015	1.020,6	-4,1	13,5	-0,2
2016	1.026,1	-4,9	14,6	0,1
2017	1.089,7	-8,2	11,8	-0,5
2018	1.227,7	-12,9	0,5	-0,3
2019	1.196,9	-2,8	-9,3	0,8

**Hagtíðindi** Þjóðhagsreikningar  
**Statistical Series** *National accounts*

105. árg. • 12. tbl.

ISSN 1670-4770

30. nóvember 2020

Umsjón *Supervision* Gunnar Axel Axelsson • [gunnar.axelsson@hagstofa.is](mailto:gunnar.axelsson@hagstofa.is)

© Hagstofa Íslands *Statistics Iceland* • Borgartúni 21a 105 Reykjavík Iceland

[www.hagstofa.is](http://www.hagstofa.is) [www.statice.is](http://www.statice.is)

Sími *Telephone* +(354) 528 1000

Bréfasími *Fax* +(354) 528 1099

Um rit þetta gilda ákvæði höfundalaga. Vinsamlegast getið heimildar.

*Reproduction and distribution are permitted provided that the source is mentioned.*